

OŚRODEK DOKUMENTACJI
ZABYTKÓW W WARSZAWIE
KARTA EWIDENCYJNA ZABYTKÓW
ARCHITEKTURY I BUDOWNICTWA

A B C D E F G H I J K L Ł M N O P R S T U V W X Y Z

PAŃSTWOWA SŁUŻBA 2505
OCENY ZABYTKÓW
Oddział w Łodzi
Nr **ŁÓDZKIE**

1. Obiekt

264/14

BUDYNEK BIUROWY
/w zespole d.zakładów Izraela Poznańskiego/

2. Czas powstania

pocz. lat 90-tych
XIXw;

3. Miejscowość

ŁÓDŹ

11. Zdjęcia, rzut, przekrój, sytuacja, orientacja



1



2



4. Adres

ul. Ogrodowa 17
działki nr 98/10, 98/29
64^a

nr hipoteczny

5. Przynależność administracyjna

województwo miejskie łódzkie

gmina

6. Poprzednie nazwy miejscowości

7. Przynależność administracyjna przed 1 VI 1975

województwo łódzkie

powiat

8. Właściciel i jego adres

Zakłady Przemysłu Bawełnianego
"Poltex"
Łódź ul. Ogrodowa 17

9. Użytkownik i jego adres

j/w

10. Rejestr zabytków

Nr A/338/1 data 28.09.1993

12. Autorzy, historia obiektu, określenia stylu.

Budynek wzniesiony prawdopodobnie w początkach lat 90-tych XIX w równocześnie z przyległym obiektem straży pożarnej. Utrzymany w stylu charakterystycznym dla wszystkich budynków zespołu.

13. Opis (sytuacja, materiał i konstrukcja, rzut, bryła, elewacje, wnętrze, wyposażenie, instalacje)

Sytuacja

Budynek d.działu głównego energetyka znajduje się w głównym kompleksie zakładów i łączy z d.strażnicą straży pożarnej/budynek użytkowany obecnie przez straż przemysłową/. Rzeka Łódka płynie poziomym kanałem wzdłuż północnej ściany budynku, przy pkn-wsch narożniku właściwie pod budynkiem. Od południa z budynkiem sąsiaduje 4-kond.przedziałnia, od północy bielnik.

Materiał i konstrukcja

Budynek murowany o konstrukcji poprzecznej. Ściany zewn.z cegły pełnej ceramicznej barwy ciemnoczerwonej, na zapr.wapiennej; wewnątrz ściany ceglane i drewniane. Nad pom.parteru płaski strop betonowy. Nad piętrem drewniany stropodach z płatwiami wspartymi na słupach. Podłogi pokryte ksyloli-tem na betonie; w sieni i sanitariatach terakota. Drzwi zewn.2-skrz.ram-płyc. ze ślemieniem; płyciny dekorowane frezowaniem i prostokątnymi rautami, cz.nadślemie-nna przeszklona, dzielona pionowymi szprosami na 3 pola. Drzwi wewn.1- i 2-skrz.ram-płyc.z frezowaniami, w ościeżnicach drewnianych oraz współczesne płytowe. Część drzwi zachowała oryginalne wpuszczane zamki. Sala zach.na piętrze przedzie-lona na 3 pom.drewnianymi ściankami o konstr.ramiakowej złożonymi z powtarzal-nych segmentów, mocowanymi do drewnianych słupów konstrukcyjnych; nadślemienne cz. ścianek przeszklone, dzielone szprosami na niewielkie prostokątne tafle. Okna 2-skrz.skrzynkowe ze ślemieniem i wywietrznikami. Schody na 1p dwubiegowe beto-nowe oparte na ścianach; balustrada metalowa z motywem esownicy, poręcze drewniane słupki na pierwszym stopniu schodów i na półpiętrze żeliwny zakończony kulą. Schody z 1p do pom.nad klatką schodową betonowe mocowane wspornikowo w ścianie. Dachy kryte papą.

Rzut

Budynek na planie wydłużonego prostokąta ustawionego dłuższą osią w kier.E-W.Dwutraktowy.Wejście od pkn.w drugiej osi od lewej, do sieni z klatką schodową.W parterze po lewej stronie sieni przedpokój, z którego dwoje drzwi do pom.biurowych.Po stronie prawej 6 pomieszczeń, każde o szer.1 lub 2 osi okiennych.W pom.pkn-zach nieużytkowane drugie drzwi wejściowe.Na piętrze wejście na wprost klatki schodowej.Największa z sal podzielona drewnianymi ściankami na 3 części.

Bryła

Budynek niepodpiwniczony.Część wschodnia parterowa, przykry-ta trójspadowym daszkiem o niewielkim kącie nachylenia połaci.Pozostała część budynku dwukondygnacyjowa z jednospadowym stropodachem.

Elewacje

Elewacja północna. Siedmioosiowa.Czterosegmentowa z niezna-cznie wysuniętym ryzalitem w drugiej osi od lewej strony i silnie zaznaczonym trójosiowym ryzalitem w osiach piątej, szóstej i siódmej od lewej.Ściana w poz.parteru do 1/4 wysokości otworów okiennych tynkowana, wyżej opracowana w ciemno-czerwonej spoinowanej cegle. Pierwszy segment od lewej strony parterowy, jedno-osiowy.Naroża podkreślone pilastrami.Między pilastrami płycina obwiedziona wąskimi lizenami połączonymi górną fryzową schodkową.Nad nim ceglany gzyms wień-czący na kroksztynach z ustawionych pionowo główkami cegieł. Pozostaje trzy segmenty dwukondygnacyjne podzielone na dwa poziome pasy gzymsu na wysokości parapetów 1p.Gzyms ten jest przedłużeniem gzymsu wieńczącego segment skrajny.

14. Kubatura 1 800 m ³	15. Powierzchnia użytkowa 340 m ²	16. Przeznaczenie pierwotne budynek biurowy	17. Użytkowanie obecne budynek biurowy
18. Prace budowlane i konserwatorskie, ich przebieg i dokumentacja		19. stan zachowania (fundamenty, ściany zewnętrzne, ściany wewnętrzne, sklepienia, stropy, konstrukcje dachowe, pokrycie dachu, wyposażenie instalacje) Budynek w złym stanie technicznym. -ściany w wyniku działalności warunków atmosferycznych, zniszczenia części rur spustowych i rynien na dużych płaszczyznach zagrzybione, z odpadającymi wewnątrz warstwami tynku i łuszczącą się farbą, -erozja gzymsów spowodowana opadami i rozwojem roślin w szczelinach pomiędzy cegłami; -zagrzybienie stropów parteru i piętra widoczne w pobliżu północnej ściany budynku; -w laboratorium, pośrodku pomieszczenia przyległego do sien powierzchnia posadzki zagłębiona-prawdopodobnie w efekcie zapadania się gruntu wzdłuż podziemnego kanału rz.Łódki; -odpadające tynki w cokole;	
		20. Najpilniejsze postulaty konserwatorskie	

21. Akta archiwalne (rodzaj akt, numer i miejsce przechowywania)

24. Uwagi różne

22. Bibliografia

- E. Markiewicz-Kozańska-Rozwój przestrzenny wielkich i dużych zespołów fabryczno-mieszkalnych na terenie Łodzi w II poł. XIX stulecia/w:/Kwartalnik Architektury i Urbanistyki T. XXIX 1984, z. 1-2, ss. 137-144;
I. Popławska-Architektura przemysłowa Łodzi w XIX w./w:/Studia i Materiały do teorii i historii architektury i urbanistyki T. XI 1973;
I. Popławska-Dziewiętnastowieczna architektura przemysłowa Łodzi /w:/Kwartalnik Architektury i Urbanistyki T. XXIX z. 1-2, ss. 177-182;
I. Popławska-Hilary Majewski-architekt Łódzki/w:/Sztuka II poł. XIX w. Materiały sesji Stowarzyszenia Historyków Sztuki; W-wa 1973, ss. 123-136;

23. Źródła ikonograficzne i fotografia (rodzaj, miejsce przechowywania, sygnatury)

Pracownia Fotograficzna

Państwowej Służby Ochrony Zabytków w Łodzi

numer negatywu neg. szt. 1-13

numer albumu Koperta nr 60

data wykonania zdjęcia 05.1993

foto J. Warszawa

25. Opracował

tekst Janusz Warszawa, maj 1993

Imię, nazwisko, data, podpis

plany, rysunki Janusz Warszawa, maj 1993

Imię, nazwisko, data, podpis

zdjęcia fotogr. Janusz Warszawa, maj 1993

Imię, nazwisko, data, podpis

miejsce przechowywania negatywów Państwowa Służba Ochrony Zabytków
Oddział Wojewódzki w Łodzi

Karta po wypełnieniu podlega ochronie na podstawie przepisów prawa autorskiego

26. Adnotacje o inspekcjach, informacje o zmianach (daty, imiona i nazwiska wypełniających)

27. Załączniki

1. Miejscowość	2. Obiekt (nazwa jak w karcie)	3. Zawartość wkładki (nazwa obiektu lub materiału uzupełniającego)
ŁÓDŹ	a.BUDYNEK DZIAŁU GŁÓWNEGO ENERGETYKA	strona A:dalszy ciąg opisu,zestawienie dok.fotograficznej strona B:rzut parteru,rzut piętra,przekrój
	/w zespole d.zakładów Izraela Poznańskiego/	

dalszy ciąg opisu

Naroża ryzalitów podkreślają pilastry.Między nimi płyciny rozdzielone lizenami/węższymi na styku z pilastrami/, połączonymi górną fryz schodkowym.Na poz.parteru,w płycinach,otwory prostokątne zamknięte łukami odcinkowymi; w osiach drugiej i siódmej od lewej drzwiowe,w pozostałych okienne.Na wys.piętra wszystkie okna wysokie,zamknięte półkoliście.Ścianę wieńczy schodkowy gzyms na kroksztynach z cegieł układanych na płask.

Elewacja wschodnia. Dwukondygnacyjowa.Trójosiowa.Opracowana analogicznie jak el.płn. Ścianę parteru tworzy w tej elewacji niski segment skrajny;z tyłu nadnim widoczna boczna ściana segmentu dwukondygnacyjowego.Parter flankują narożne pilastry zakończone schodkowym fryzem.Ścianę artykułują lizeny połączone w górze takim samym fryzem.W płycinach między lizenami prostokątne otwory okienne zamknięte ceglany łukiem odcinkowym.Elewację parterowej cz.budynku wieńczy ceglany gzyms wsparty kroksztynami z cegieł ustawionych pionowo głowkami.Elewacja na poz.1p cofnięta.Narożne pilastry i podział ściany lizenami identyczny jak w parterze.W płycinach między lizenami płytkie nisze zamknięte półkolistymi arkadami.Łuki arkad spływają na stylizowane ceglane głowice przysściennych filarów.Całość wieńczy gzyms na kroksztynach z cegieł układanych na płask i pełna ściana niosąca połać opadającego w prawo/ku północy/dachu.

Elewacja południowa. Czterosegmentowa.Siedmioosiowa z dwoma nieznacznie wysuniętymi ryzalitami:trójosiowym w osiach pierwszej,drugiej i trzeciej od lewej strony i jednoosiowym w szóstej osi od lewej. Ściany artykułowane identycznie jak w el.płn.W poz.parteru okna prostokątne zamknięte łukami odcinkowymi;tylko w jednoosiowym ryzalicie,odpowiadającym klatce schodowej,w płycinie okiennej dwa wąskie otwory.Na wys.piętra okna zamknięte półkoliście.W tym samym jednoosiowym ryzalicie parapet podokienny wyżej niż w pozostałych osiach,a otwór okienny mniejszy.Nad gzymsiem wieńczącym niska ścianka niosąca połać dachu.

Instalacje

Budynek posiada instalacje:wodociągową,kanalizacyjną,ogrzewczą,elektryczną i telefoniczną.

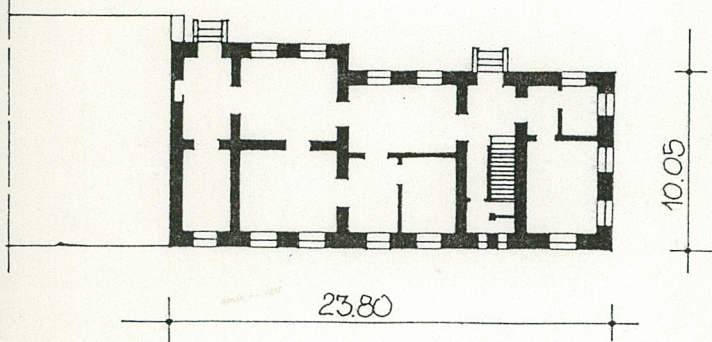
ZESTAWIENIE DOKUMENTACJI FOTOGRAFICZNEJ

strona tytułowa:1-elewacja północna,2-elewacja południowa
wkładka nr 2, strona A:3-widok na garaże straży pożarnej i elewację płn,4-jednokondygnacyjny segment wschodni,5-elewacja płn-drzwi wejściowe,6,7-elewacja płn-ryzalit zachodni
strona B:8,9,10-elewacja wschodnia,11-elewacja południowa-otwory okienne piętra
12-okna parteru w elewacji południowej,13-elewacja południowa-wąskie okienka parteru w ryzalicie klatki schodowej.

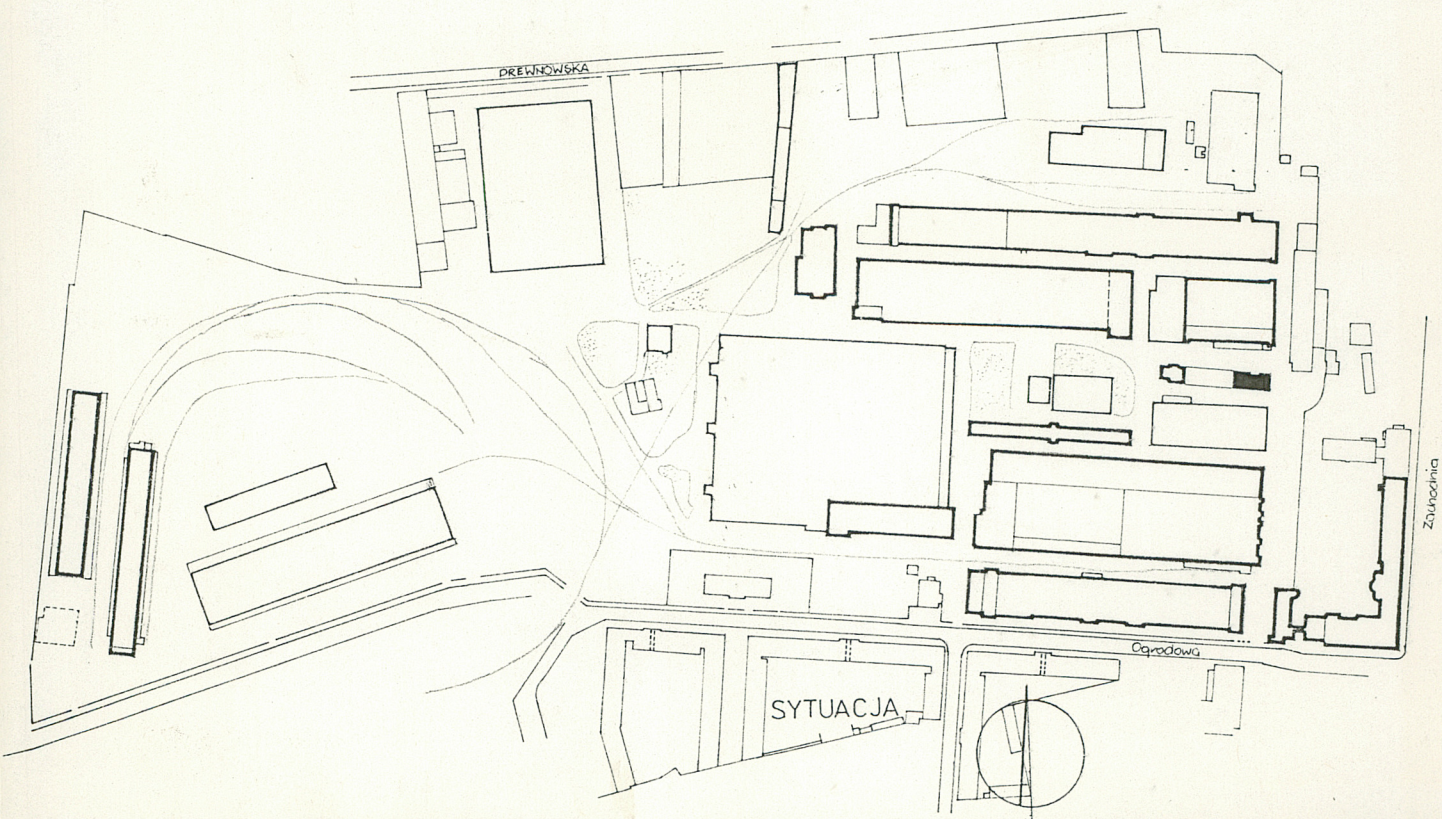
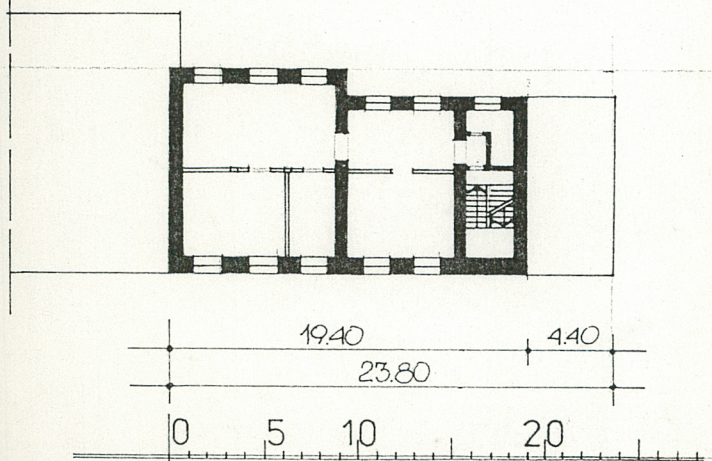
Wkładkę założył: Janusz Warszawa, maj 1993
(Imię, nazwisko, data)

Miejsce przechowywania negatywów: Państwowa Służba Ochrony Zabytków
Oddział Wojewódzki w Łodzi
PAŃSTWOWA SŁUŻBA
OCHRONY ZABYTKÓW
Oddział Wojewódzki w Łodzi

RZUT PARTERU 1/400



RZUT 1-ego piętra



1. Miejscowość ŁÓDŹ	2. Obiekt (nazwa jak w karcie) a. BUDYNEK DZIAŁU GŁÓWNEGO ENERGETYKA	3. Zawartość wkładki (nazwa obiektu lub materiału uzupełniającego) zdjęcia
------------------------	--	---



3



4



5



6,7

Wkładkę założył: Janusz Warszawa, maj 1993

(Imię, nazwisko, data)

Miejsce przechowywania negatywów: Państwowa Służba Ochrony Zabytków
Oddział Wojewódzki w Łodzi



8



9



10

PAŃSTWOWA SŁUŻBA
OCENY ZABYTEKÓW
Oddział w Łodzi

11



12



13