

ŁÓDZKIE

2013

1. Obiekt

DOM REINHARDA BENNICHA

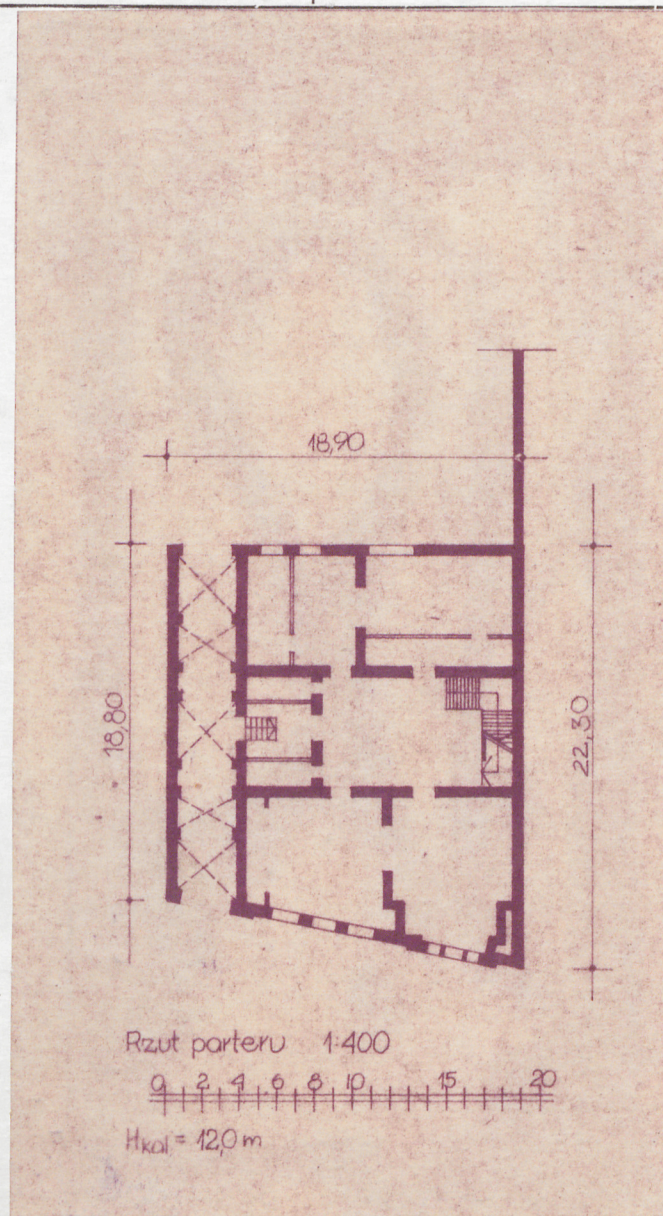
2. Czas powstania

1903r.

3. Miejscowość

ŁÓDŹ

11. Zdjęcia, plan sytuacyjny, rzuty



4. Adres ul. Gdańska 89

nr hipoteczny 805

5. Przynależność administracyjna

województwo łódzkie

gmina -

6. Poprzednie nazwy miejscowości

Łódź

7. Przynależność administracyjna
przed 1.VI.1975

województwo łódzkie

powiat -

8. Właściciel i jego adres

Skarb państwa

9. Użytkownik i jego adres

Ośrodek Naukowo-Badawczy Służby
Mundurowej Wojska Polskiego
Łódź ul. Gdańska 89

10. Rejestr zabytków

Nr 6804967 data 17.01.1967
A/40 19.01.1968r.
A/89 20.01.1971

autor zdjęć J. Warszawa kwiecień 1984r.
data wykonania
miejsce przechowywania negatywów

12. Autorzy, historia obiektu, określenia stylu.

1903r. - Projekt piętrowego domu mieszkalnego z mansardą, parterowej oficyny i parterowego budynku gospodarczego wykonany przez inżyniera Lande dla Reinharda Bennicha.

Budynek secesyjny.

13. Opis (sytuacja, materiał i konstrukcja, rzut, bryła, elewacje, dach, wnętrze wyposażenie, instalacje)

Sytuacja

Willa stoi w zachodniej pierzei ulicy Gdańskiej pomiędzy ulicami 22-go Lipca i A. Struga na froncie wydłużonej działki, której przeciwniegi koniec zajmuje niewielki ogród. Budynek sąsiaduje od południa z dwukondygnacyjną ekletyczną kamienicą; front działki leżącej po jego północnej stronie pozostaje niezabudowany.

Materiał i konstrukcja

Ściany wzniesione z cegły pełnej. Nad piwnicami stropy odcinkowe typu Kleina; w westybulu strop betonowy zamocowany wspornikowo w ścianach. Stropy nad piętrem drewniane. Brama przekryta sklepieniem beczukowym. Więźba dachowa drewniana typu półmansardowego. Dach drewniany kryty blachą.

Elementy wykończenia budynku

W piwnicach posadzki betonowe; wyżej parkiety klepkowe i białe podłogi. W elewacji frontowej okna jednoskrzydłowe i dwuskrzydłowe skrzynkowe ze ślaniem; powyżej ślania drobny podział płaszczyzny okiennej drewnianymi szczeblinami. Drzwi jedno- i dwuskrzydłowe o konstrukcji ramiakowo-płycinowej z przeszklonymi górnymi płycinami/drzwi dyżurki oraz sanitariatu na piętrze zachowały w tych płycinach oryginalne witrażyki/. Westybul posiada świetlik /nie zachował się witraż/. Do piwnicy schody ceglane; na piętro klatka schodowa trójbiegowa ze stopniami opartymi na ściankach ceglanych lub zamocowanymi wspornikowo.

Rzut

Willa założona na rzucie trapezu, trzytraktowa. W skrajnej osi od strony południowej brama przelotowa, z której wejście w prawo po kilku stopniach do westybulu mieszczącego klatkę schodową. Po każdej stronie westybulu drzwi do dwóch pomieszczeń/w trakcie zachodnim wtórne podziały ściankami działkowymi/.

Bryła

Budynek dwukondygnacyjny, podpiwniczony, z użytkowym poddaszem, przykryty dachem typu półmansardowego.

Elewacje

Elewacja frontowa pięcioosiowa. W cokole zamknięte półkoliście okna piwniczne zdobione kratą z motywami liści kasztanowca. Między Otworami okiennymi pojedyncze kostki bonii. Cokół oddziela od parteru gzyms. Poniżej parapetów okiennych i w dolnych partiach filarów międzyokiennych bonia kostkowa; powyżej oddzielona pasem białego tynku elewacja jest opracowana gładko. W pierwszej osi od południa zamknięta prosto brama z secesyjnymi wrotami o bogatym zdobnictwie. Podkreśla ją białe tynkowane obramienie z powtarzanym motywem wolut.

14. Kubatura 4500 m ³	15. Powierzchnia użytkowa 700 m ²	16. Przeznaczenie pierwotne mieszkalne biurowe	17. Użytkowanie obecne biurowe
18. Prace budowlane i konserwatorskie, ich przebieg i dokumentacja		19. Stan zachowania (fundamenty, ściany zewnętrzne, ściany wewnętrzne, sklepienia, stropy, konstrukcje dachowe, pokrycie dachu, wyposażenie i instalacje) Elementy konstrukcyjne w dobrym stanie technicznym. Konieczny remont konstrukcji świetlika w westybulu.	
20. Najpilniejsze postulaty konserwatorskie			

21. Akta archiwalne (rodzaj akt, numer i miejsce przechowywania)

RGP-Wydz.Bud., sygn. 9746 w: WAPŁ

22. Bibliografia

23. Źródła ikonograficzne i fotografie (rodzaj, miejsce przechowywania, sygnatury)

RGP-Wydz.Bud., sygn. 9746 2plany/ w: WAPŁ

24. Uwagi różne

25. Wypełnił kwiecień 1984r.

mgr inż. arch. Janusz Warszawa
01-327 Łódź, ul. Olsztyńska nr 11
Tel. 51-51-44

Warszawa

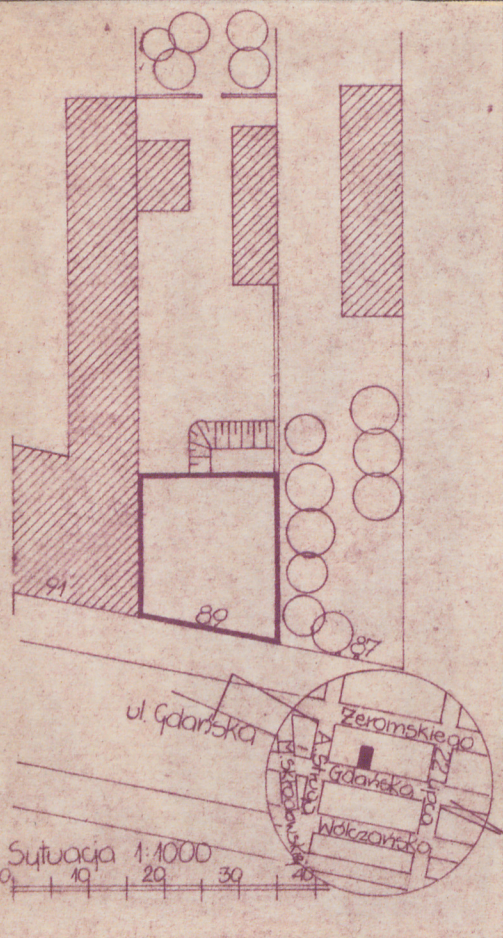
26. Sprawdził

1. Miejscowość Łódź

2. Obiekt (nazwa jak w karcie)

Dom R. Bennicha

3. Zawartość wkładki (nazwa obiektu lub materiału uzupełniającego)

orientacja, sytuacja, dalszy ciąg opisu, zdjęcia

Dalszy ciąg opisu

Wszystkie otwory okienne parteru prostokątne zamknięte prosto; potrójne okno od strony północnej obwiedzione również białym tynkiem. Na poziomie piętra w osi środkowej zamknięty trójbocznie wykusz. Krawędzie ścian wykusza zdobia stylizowane drzewa. Poniżej parapetów okien w osiach skrajnych piętra płaskorzeźbiona dekoracja przedstawiająca ptaka z rozpostartymi do lotu skrzydłami. Wszystkie otwory okienne piętra prostokątne zamknięte prosto. Na wysokości poddasza elewacja zdobiona bardzo bogatą dekoracją secesyjną o motywach roślinnych. Osie skrajne posiadają okna prostokątne zamknięte półkoliście; w pozostałych osiach okrągłe okulusy. Silnie wysunięty gzyms wieńczący; w osiach skrajnych tworzy formę szczytów. Powyżej tych szczytów dekoracja wolutowa. W połaci dachowej dwa kwadratowe okienka.

Wnętrza

Wnętrza zachowały bogaty wystrój sztukatorski z okresu secesji/sklepienie sieni przelotowej, stropy sal, stolarka okienna i drzwiowa, klatka schodowa i świetlik/.

Instalacje

Budynek posiada instalacje: wodno-kanalizacyjną, ogrzewczą elektryczną.

Wkładkę założył: Janusz Warszawa, kwiecień 1984r.

(imię, nazwisko, data)

Miejsce przechowywania negatywów: O.B.i D.Z.

Wzór ODZ 1978 r.

