

A B C D E F G H I J K L M N O P R S T U V W X Y Z

Nr

ŁÓDZKIE

2012

1 Obiekt

DOM MICHAŁA KIPERA

2. Czas powstania
1897 r.

3 Miejscowość
ŁÓDŹ

11 Zdjęcia rzut, przekrój, sytuacja, orientacja



4. Adres ul. Gdańska 42

nr hipoteczny 271^k k

5 Przynależność administracyjna

województwo miejskie łódzkie

gmina

6 Poprzednie nazwy miejscowości

Łódź

7 Przynależność administracyjna
przed 1 VI 1975

województwo łódzkie

powiat

8 Właściciel i jego adres

Skarb państwa

9 Użytkownik i jego adres

budynek mieszkalny w admini-
-stracji PGM Łódź-Śródmieście

10 Rejestr zabytków

Nr A/104 data 30.12.2010

1897 r. - Dawid Lande projektuje dla Michała Kippera trzykondygnacyjny murowany mieszkalny budynek frontowy oraz dwie trzykondygnacyjne oficyny mieszkalne.
Kamienica w stylu neobarokowym.

Sytuacja

Kamienica stoi w zabudowie zwartej we wschodniej pierzei ulicy Gdańskiej /dawna Długa/ pomiędzy ulicami Więckowskiego i Zieloną. Zajmuje front dużej parceli ustawionej ukośnie względem osi jezdni. Na oddzielonej zniszczonym par-kanem tylnej części działki znajdują się drewniane komórki gospodarcze, garaże oraz murowana stacja transformatorowa. W tej części działki rosną także kilkadziesięcioletnie drzewa, głównie wzdłuż południowej i wschodniej granicy.

Materiał i konstrukcja

Budynek wzniesiony z cegły ceramicznej na zaprawie wapienno-cementowej. Nad piwnicami sklepienia odcinkowe na belkach stalowych. Brama przelotowa sklepią krzyżowo, poszczególne przeszła oddzielone szerokimi żebrami. Pomieszczenia mieszkalne we frontowej części budynku posiadają belkowe stropy drewniane ze ślepą podłogą i podsufitką; w oficynach stropy belkowe drewniane oraz sklepienia odcinkowe. Więźba dachowa drewniana typu półmansardowego; w oficynach typu krokwiowego. Dach mansardowy kryty blachą w arkuszach; pozostałe połacie papą. W piwnicach i w bramie posadzki betonowe; w korytarzach podłogi ze struganych desek; w pokojach mieszkalnych parkiety klepkowe. Okna jedno- i dwuskrzydłowe skrzynkowe ze ślemieniem. W oknach parteru drewniane żaluzje. Na klatkach schodowych jednoskrzydłowe okna drewniane ze ślemieniem, szklone pojedynczo, dzielone drewnianymi szczeblinami /w pojedynczych kwaterach okien reprezentacyjnej klatki schodowej zachowane fragmenty witraży/. Brama zamknięta dwuskrzydłowymi wrotami metalowymi zdobionymi bogatą dekoracją roślinną. Pomiędzy główną klatką schodową i korytarzami pięter przeszklone ścianki drewniane z dwoma dwuskrzydłowymi otworami drzwiowymi. Do mieszkań drzwi jedno- i dwuskrzydłowe ramiakowo-płycinowe oraz płytowe współczesne. Główna klatka schodowa dwubiegowa; biegi oparte z jednej strony na dwuteowniku stalowym, z drugiej na ścianie nośnej. Spoczniki w formie sklepień odcinkowych. Stopnie schodów z pojedynczych płyt marmurowych; spoczniki z płytek marmurowych średniej wielkości /20x20cm i 30x15cm/. Balustrada metalowa zdobiona ornamentem zwijanym; na parterze metalowy świecznik. W oficynach dwubiegowe schody betonowe konstrukcji policzkowej; stopnie z lastrico.

Rzut

Budynek frontowy założony na planie prostokąta z wysuniętym od wschodu ryzalitem klatki schodowej. W piątej osi od południa sień przelotowa, z której dwa wejścia: w lewo - na główną klatkę schodową, w prawo - do mieszkania na parterze zajmującego południową część budynku. Układ wewnętrzny dwu- i półtraktowy. Oficyny ustawione ukośnie względem budynku frontowego, połączone z nim wąskimi kłacznikami. Klatki schodowe wysunięte ryzalitowo. Pomiędzy nimi i budynkiem frontowym układ półtraktowy. Wschodnie skrzydło oficyn jednotraktowe, w parterze użytkowane jako garaże.

Bryła

Budynek frontowy czterokondygnacyjny /najwyższa kondygnacja w części przyulicznej w mansardowym dachu/; całkowicie podpiwniczony. Dach typu półmansardowego. Oficyny w części przyfrontowej czterokondygnacyjne z nieużytkowym poddaszem; podpiwniczone. Wschodnie skrzydło oficyn niższe, z pierwszym piętrem powstałym

przez podzielenie stropem garaży; niepodpiwniczone, przykryte stropodachem. Ryzalitty klatek schodowych czterokondygnacyjne, z piątą kondygnacją nadbudowaną od tyłu. Wszystkie oficyny przykryte dachami pulpitowymi o niewielkim kącie nachylenia połaci.

| | | | |
|--|--|--|---|
| <p>4. Kubatura</p> <p>11500 m³</p> | <p>15. Powierzchnia użytkowa</p> <p>3840 m²</p> | <p>16. Przeznaczenie pierwotne</p> <p>mieszkalne</p> | <p>17. Użytkowanie obecne</p> <p>mieszkalne</p> |
| <p>8. Prace budowlane i konserwatorskie, ich przebieg i dokumentacja</p> <p>1968 r.-remont budynku /naprawa tynków i podłóg, remont pieców/</p> <p>1978 r.-podłączenie budynku do miejskiej sieci centralnego ogrzewania</p> | | <p>19. stan zachowania (fundamenty, ściany zewnętrzne, ściany wewnętrzne, sklepienia, stropy, konstrukcje dachowe, pokrycie dachu, wyposażenie i instalacje)</p> <p>Elementy konstrukcyjne budynku zachowane w stanie zadowalającym. Liczne ubytki tynków; zniszczone posadzki na klatkach schodowych, wybite pojedyncze kwatery okien klatek schodowych.</p> <p>20. Najpilniejsze postulaty konserwatorskie</p> <ul style="list-style-type: none"> -umocowanie wyrwanego skrzydła wrót bramy wejściowej -konserwacja ocalałych fragmentów witraży w oknach klatki schodowej | |

21. Akta archiwalne (rodzaj akt, numer i miejsce przechowywania)

RGP-Wydz.Bud.,sygn.6290 w:WAPŁ

22. Bibliografia

T.Byczko, Witraże łódzkiej architektury świeckiej na przełomie XIX i XX w., w: "Sztuka Łódzka". Materiały sesji naukowej oddziału łódzkiego Stow.Historyków Sztuki, Warszawa, Łódź 1977.

23. Źródła ikonograficzne i fotografia (rodzaj, miejsce przechowywania, sygnatury)

RGP-Wydz.Bud.,sygn.6290 /plany/ w:WAPŁ

24. Uwagi różne

25. Opracował

tekst Janusz Warszawa, sierpień 1985 r.,

imię, nazwisko, data, podpis

plany, rysunki Janusz Warszawa, sierpień 1985 r.

imię, nazwisko, data, podpis

zdjęcia fotogr. Janusz Warszawa, sierpień 1985 r.

imię, nazwisko, data, podpis

miejsce przechowywania negatywów O.B.i D.Z,

Karta po wypełnieniu podlega ochronie na podstawie przepisów prawa autorskiego

26. Adnotacje o inspekcjach, informacje o zmianach (daty, imiona i nazwiska wypełniających)

27. Załączniki

| | | |
|------------------------|---|---|
| 1. Miejscowość Łódź | 2. Obiekt (nazwa jak w karcie) Kamienica czynszowa Dom M. Kipera | 3. Zawartość wkładki (nazwa obiektu lub materiału uzupełniającego) dalszy ciąg opisu, rzut parteru |
|------------------------|---|---|

dalszy ciąg opisu

Elewacje

Fasada od strony zachodniej. W cokole prostokątne otwory okienne w uszakowych opaskach z kluczami oraz współczesne otwory okienne i drzwiowe. Parter dwunastoosiowy z dwoma nieznacznie wysuniętymi dwuosiowymi ryzalitami skrajnymi. Ściany zdobią prostopadkościenne płyty w formie wysuniętych pasów boniowania. W piątej osi od południa sień przelotowa z otworem bramy, prostokątnym zamkniętym półkoliście. Otwór w profilowanej opasce ujętej parą pilastrów. Wieńczą je oparte na impostach płaskorzeźbione dekoracje o formie fantazyjnie wywiniętych liści. Otwory okienne prostokątne zamknięte półkoliście z gładkimi płycinami podokiennymi. Spływy między otworami okiennymi ryzalitów niosą wykusze obejmujące drugą i третią kondygnację. Podtrzymują je płaskorzeźbione głowy Meduz otoczone stylizowanymi liśćmi akantu. Parter oddziela od pierwszego piętra gzyms gierowany. Ściana fasady na poziomie piętrowo opracowana gładko. Naroża ryzalitów podkreślone boniowanymi płytowo pilastrami na cokołach. Pomiedzy nimi trójboczne wykusze. Otwory okienne w wykuszach na poziomie pierwszego piętra prostokątne z ćwierćkolistymi narożami górnymi, otoczone drobnoprofilowanymi opaskami nadproża otworów zdobią kartusze z dekoracją roślinną i motywem kampanulli. Poniżej wysuniętych płyt parapetowych obiegających wykusz wokoło płyciny z kartuszami i esownicami. Nad gzymsem międzykondygnacyjnym pas płaskorzeźbionej dekoracji roślinnej przerywany w narożach motywem bukranionu, zamknięty gierowanym gzymsem parapetowym. Otwory okienne drugiego piętra zamknięte półkoliście, w opaskach z dekoracyjnymi kartuszami w kluczach. Pacy w ścianie frontowej wykusza zdobią płaskorzeźbione girlandy kwiatowe. Narożniki ścian posiadają pilastry o bazach głowicach dekorowanych wywiniętymi liśćmi akantu. Pilastry te za pośrednictwem prostopadkościennych impostów niosą gierowany gzyms wieńczący. Na poziomie pierwszego piętra nad bramą loggia. Stylizowane kolumny na cokołach wspierają pełne belkowanie z ząbkami. Pośrodku belkowania, w partii fryzu, klucz w formie płaskorzeźbionej dekoracji roślinnej. Bogata płaskorzeźbiona dekoracja roślinna występuje również w balustradzie loggii. Belkowanie niesie pełną balustradę balkonu drugiego piętra. Drzwi balkonu zamknięte półkoliście, ujęty parą lizen podtrzymujących arkadę zdobioną płaskorzeźbionymi wywiniętymi liśćmi oraz wolutowym kluczem. Powyżej między dwoma gzymśami o płynnym wygiętej linii prostokątna płycina z datą MDCCCLXLVII /1897/. W ósmej osi od południa na poziomie pierwszego piętra balkonik z kutą kratą metalową. Otwór drzwiowy prostokątny zamknięty prosto w opasce z kluczem; ujęty parą hermowych pilastrów podtrzymujących gzyms wygięty owalnie w partii środkowej. Na nim balustrada balkonu drugiego piętra, bogato ornamentowana. Drzwi balkonowe w profilowanej opasce, pomiędzy parą pilastrów zakończonych płaskorzeźbionymi konchami, na których stoją woluty. Oprawę otworu wieńczy gzyms o miękkiej linii, przerywany pośrodku konchą z głową mężczyzny. Między arkadą otworu i gzymsem dekoracja złożona z bukranionu i dwóch kawałków luźno wiszącej materii. Pozostałe otwory okienne na poziomie pierwszego piętra prostokątne zamknięte prosto, w uszakowych opaskach z kampanullami. Poniżej gierowanego gzymsu parapetowego prostokątne płyciny podokienne z bogatą dekoracją roślinną. Naczółki na wolutowych wspornikach o owalnym kształcie, przerywane, z głową brodatego mężczyzny pośrodku. W polu zamkniętym naczółkiem bukranionu w otoczeniu stylizowanej dekoracji roślinnej i kiści kwiatowych. Pozostałe otwory drugiego piętra prostokątne zamknięte półkoliście. Wysunięte płyty parapetowe na wspornikach podtrzymują flankujące otwory pilastry na cokołach. Archiwolty łuków w profilowanych opaskach z wywiniętymi liśćmi akantu. Miękkie linie gzymsów naczółkowych ograniczają od góry pole zdobione rzeźbioną głową dziecka i motywami roślinnymi. Fasadę wieńczy silnie wysunięty gzyms. W połaci dachu lukarny. Kalenicę wieńczy metalowy grzebień.

Wkładkę założył: Janusz Warszawa, sierpień 1985 r.

(imię, nazwisko, data)

O.B. i D.Z.

Miejsce przechowywania negatywów:

jed. W.A. Olsztyn z. 135/S
OZ Graf. Z.P. Ostróda z. 676 n. 40 000

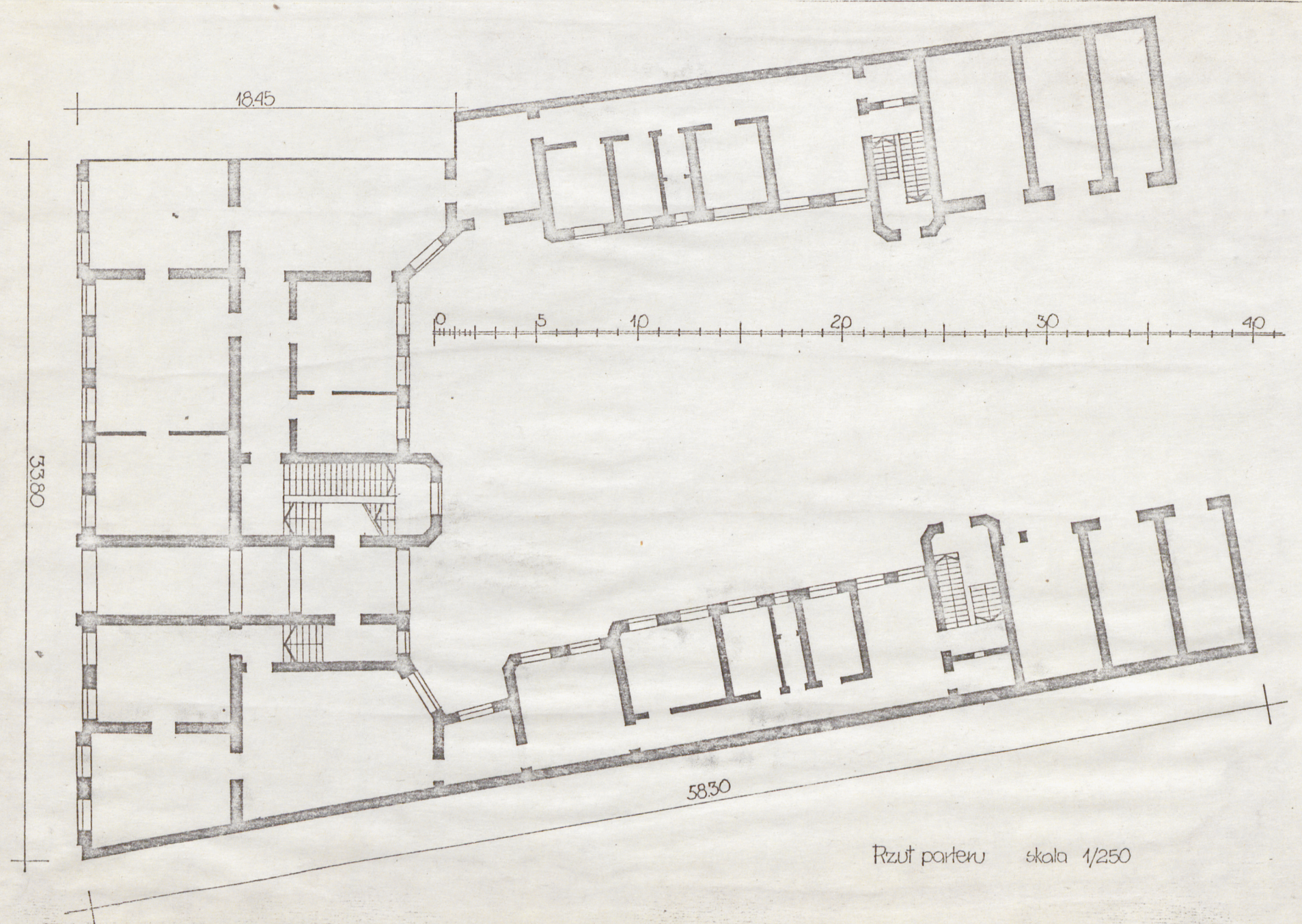
Wzór ODZ 1978 r.

Wnętrza

We wnętrzach sztukaterie stropowe. Najlepiej zachowane w pokoju położonym na pierwszym piętrze, w wewnętrznym trakcie budynku frontowego po stronie północnej. To samo pomieszczenie posiada czteroskrzydłowe drzwi ujęte parą kolumnienek na cokółkach. Klatka schodowa posiada dekorację stiukową oraz pozostałości witraży okiennych.

Instalacje

Kamienica posiada instalacje: wodno-kanalizacyjną, centralnego ogrzewania, gazową i elektryczną.



1. Miejscowość

Łódź

2. Obiekt (nazwa jak w karcie)

Kamienica czynszowa
Dom M. Kipera

3. Zawartość wkładki (nazwa obiektu lub materiału uzupełniającego)

rzut piętra, zdjęcia



Wkładkę założył: Janusz Warszawa, sierpień 1985 r.

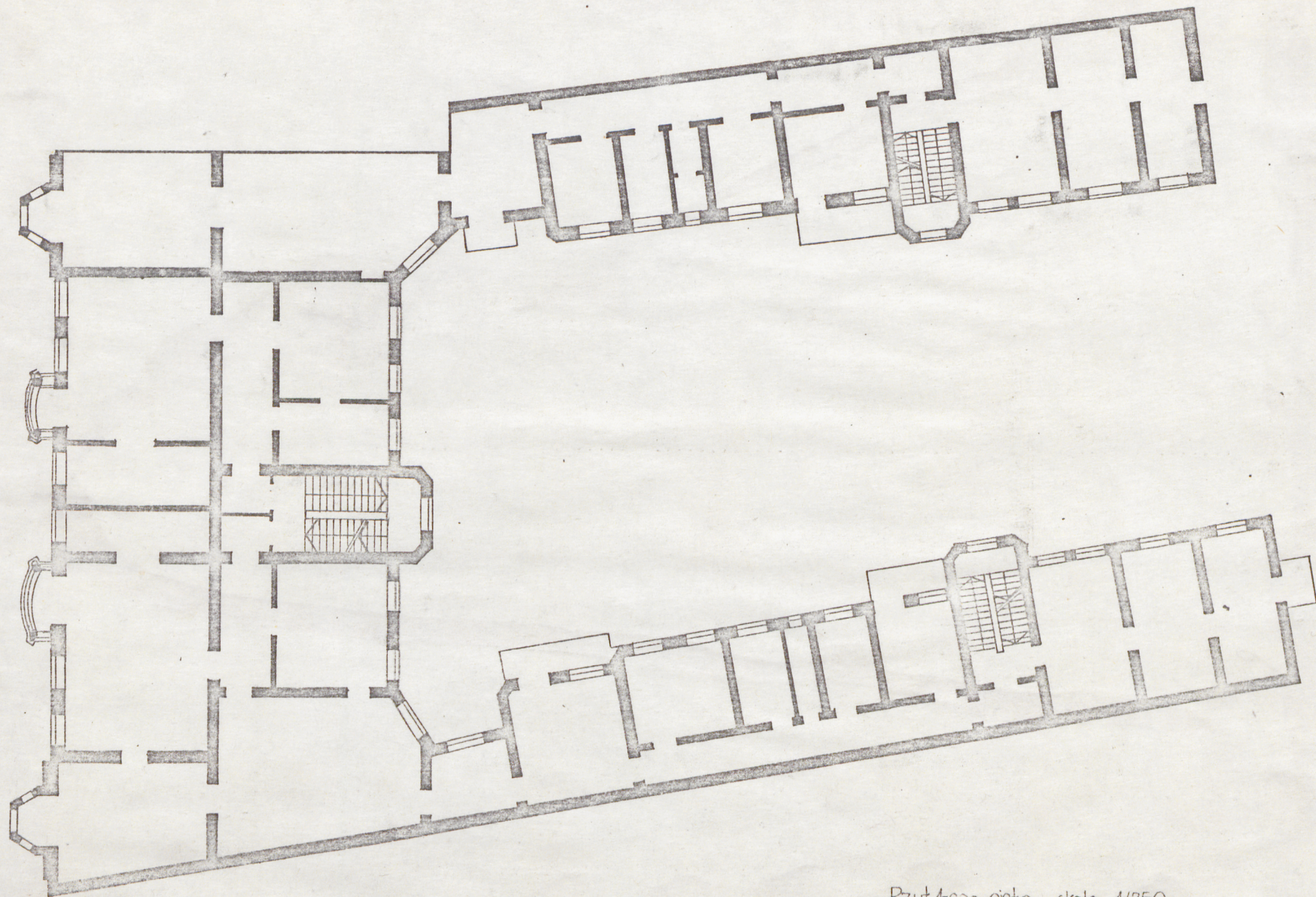
(imię, nazwisko, data)

Miejsce przechowywania negatywów:

O.B.i D.Z.

jed. W.A. Olsztyn z. 135/S
OZGraf. Z.P. Ostróda z. 676 n 40 000

Wzór ODZ 1978 r.



Rzut 4-go piętra skala 1/250

1. Miejscowość

Łódź

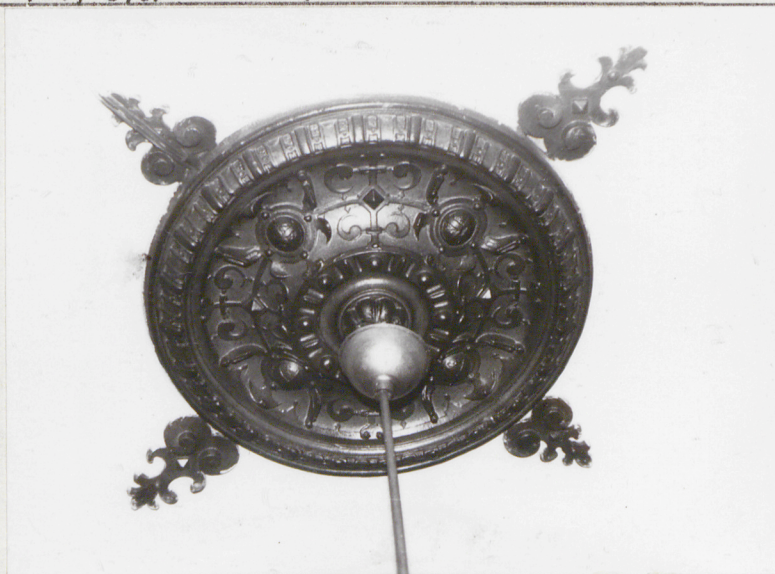
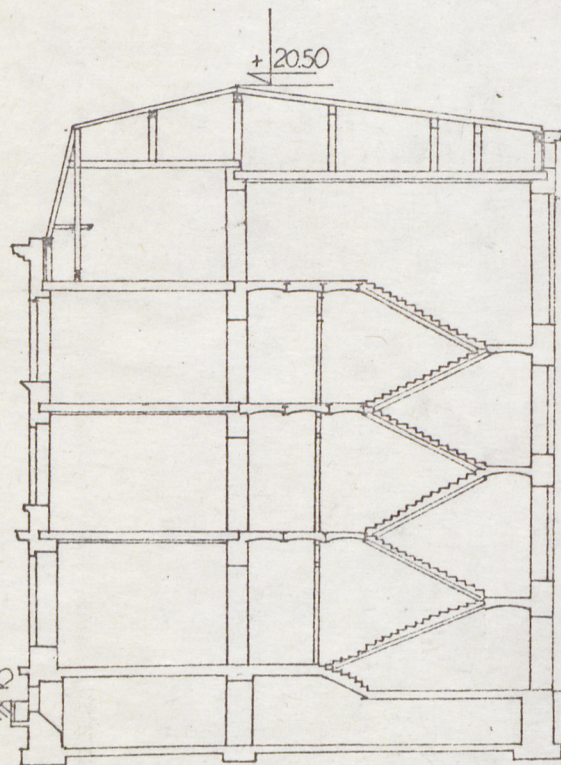
2. Obiekt (nazwa jak w karcie)

Kamienica czynszowa
Dom Kipera

3. Zawartość wkładki (nazwa obiektu lub materiału uzupełniającego)

przekrój, zdjęcia

Przekrój 1/250



Wkładkę założył: Janusz Warszawa, sierpień 1985 r.

(imię, nazwisko, data)

O.B.i D.Z.

Miejsce przechowywania negatywów:

Jed W.A. Olsztyn z. 135/S
OZGraf. Z.P. Ostróda z. 676 n. 40 000



1. Miejscowość

Łódź

2. Obiekt (nazwa jak w karcie)

~~Kamienica czynszowa~~
Dwór H. Riepa

3. Zawartość wkładki (nazwa obiektu lub materiału uzupełniającego)

zdjęcia



Wkładkę założył: Janusz Warszawa, sierpień 1985 r.

(imię, nazwisko, data)

Miejsce przechowywania negatywów:

O.B.i D.Z.

Jed. W.A. Olsztyn z. 133/S
OZGraf. Z.P. Ostróda z. 676 n. 40 000

Wzór ODZ 1978 r.

