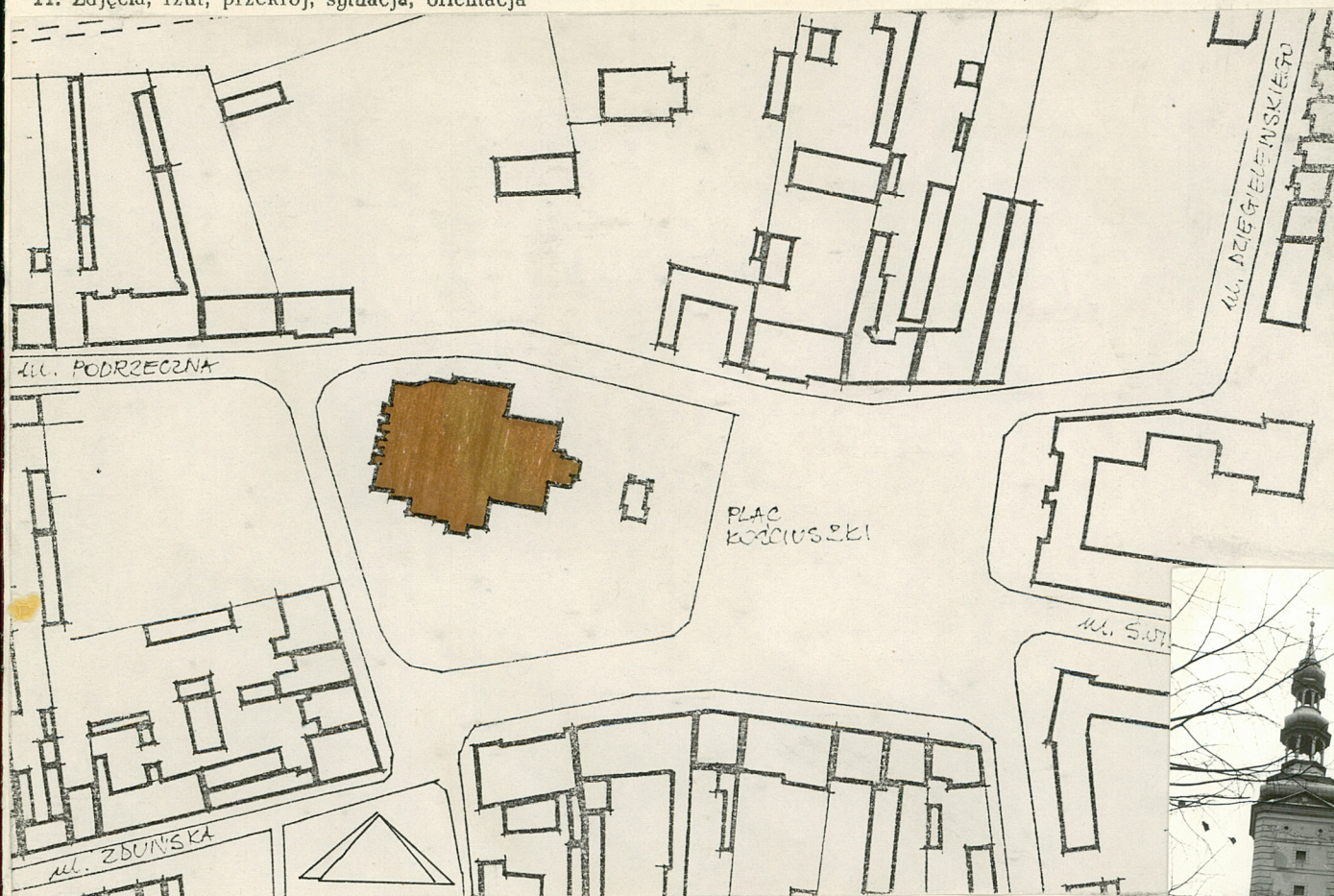


1. Obiekt 225/1
Kościół Kolegiacki p.w. Wniebowzięcia N.Marii Panny
i św. Mikołaja

2. Czas powstania
ok. 1464r.

3. Miejscowość
Łowicz

11. Zdjęcia, rzut, przekrój, sytuacja, orientacja



4. Adres ob. Stary Rynek
Rynek Kościuszki
nr hipoteczny

5. Przynależność administracyjna
województwo skierniewickie
gmina

pow. łowicki

6. Poprzednie nazwy miejscowości
j.w.

7. Przynależność administracyjna
1 VI 1975

województwo łódzkie
powiat łowicki

8. Właściciel i jego adres
Rzymsko-Katolicka Parafia
Kościoła Kolegiackiego

9. Użytkownik i jego adres
j.w.

10. Rejestr zabytków
Nr 100/123 data 18.08.1967r.
MO-VI-19 48.03.1961



12. Autorzy, historia obiektu, określenie stylu.

Kościół parafialny, drewniany istniał już ok. 1100 r. W 1433 r. podniesiony został do godności kolegiaty. Kościół murowany, gotycki rozpoczęto przed 1464 r. Kościół ten w 1525 r. spłonął. Odbudowano go w postaci budowli gotyckiej/1526 r./ . Rozbudowywano w latach 1580 z inicjatywy prymasa Uchańskiego oraz 1624-38/ m.in. przemurowanie i dokończenie wież/. Do korpusu kościoła dostawiono kaplice: ok. 1580 r. św. Wiktorii/fundacja prymasa Uchańskiego/, 1609 św. Trójcy/prymasa Tarnowskiego/, 1635-40 św. Anny/arcybiskupa Wężyka/, 1647 Najświętszego Sakramentu/arcybiskupa Lipskiego/. Po pożarze, w latach 1652-54 kościół gruntownie przebudowano wraz z podwyższeniem korpusu. Fundatorem tej przebudowy był arcybiskup Maciej Łubieński, a projekt sporządził Tomasz Poncino. Budowla została wykończona w latach 1658-68, a autorem tych ostatnich prac był Andrzej Poncino. W 1758 r. dostawiono kaplicę Ogródcową z fundacji Jerzego Barszcza, rajcy Łowickiego. W 1760 r. z fundacji arcybiskupa Adama Komorowskiego wbudowano w kubaturę dawnej zakrystii kanonickiej i prałackiej kaplicę Pana Jezusa Ukrzyżowanego, prawdopodobnie według projektu Efraima Schroegera. Po 1764 r. ujednolicono architektonicznie przybudówki przy prezbiterium. Wieżę północną, zniszczoną w 1834 r., odbudowano w 1835 r. Kościół gruntownie restaurowano w latach 1862, 1923 oraz po pożarze zachodniej części korpusu i dachu w latach 1939-1945/R. Pawłowski/. Hełmy na wieżach zrekonstruowano w latach 1947-50. Obiekt w stylu renesansowo-barokowym.

13. Opis (sytuacja, materiał i konstrukcja, rzut, bryła, elewacje, wnętrze, wyposażenie, instalacje)

Kościół wraz z towarzyszącą mu dzwonnica usytuowany jest w zachodniej części Rynku Kościuszki. Obiekt renesansowo-barokowy, orientowany jest murywany i otynkowany. Prezbiterium zachowało dość duże partie ceglanego muru gotyckiego. Kościół trójnawowy, bazylikowy, z wydłużonym prezbiterium, które zachowało pierwotny/gotycki/ rzut, i dwiema wieżami od zachodu. Plan kościoła wzbogacony i urozmaicony jest zespołem kaplic dostawianych do korpusu nawowego i prezbiterium kolegiaty.

- Kaplica św. Wiktorii /fundacji prymasa Uchańskiego - 1580 r./ dobudowana została do pierwszego przęsła prezbiterium na przedłużeniu południowej nawy bocznej. Przebudowana w latach 1782-1783 według projektu E. Schroegera kaplica o rzucie kwadratu ma w narożach pary kolumn podtrzymujących, wydłgane, poprowadzone na rzucie koła belkowanie, pod którym podwieszone zostały ciężkie, stiukowe kotary. Belkowanie dźwiga kasetonową kopułę. Kaplica ta jest przykładem znakomicie zrealizowanego wczesnoklasycystycznego wnętrza.
- Pochodząca z 1609 roku kaplica-mauzoleum Tarnowskich dostawiona jest do południowej nawy korpusu kolegiaty. Ta ukończona w 1611 r. i poświęcona pod wezwaniem św. Trójcy, późnorenesansowa kaplica z kopułą podzieloną żebrami na pola, powiązana została z chęcińskim warsztatem Kaspiera Fodygi. Do kaplicy wejście przez ozdobny portal.
- Kaplica św. Anny/1635-40/ dobudowana jest do dwóch i pół przęseł nawy południowej i do wschodniej ściany kaplicy św. Trójcy. Dominantę tego trójprzęsłowego, słabo artykułowanego z porennesansową dekoracją wnętrza stanowi płytkie, prostokątne ramie przeznaczone na pomieszczenie ołtarza. Umieszczona naprzeciw środkowej arkady wejściowej, podkreśla oś kaplicy poprzeczną do osi kościoła. Kolebkowe sklepienie kaplicy, z charakterystycznym brakiem wyraźnego podziału na przęsła oraz sklepienie pomieszczenia ołtarza posiada uproszczoną, w typie tzw. lubelskim dekorację stiukową - sieć stiukowych żeber pokrytych obfitą ornamentacją architektoniczną. Ta barokowa kaplica, ze swą osią prostopadłą do osi podłużnej kościoła, zdecydowała o charakterze rozbudowy kolegiaty. Swoistym jej odpowiednikiem od strony północnej jest późniejsza kaplica Najświętszego Sakramentu.
- Kaplica Najświętszego Sakramentu dobudowana jest do północnej nawy kolegiaty poszerzając ją na długości prawie trzech przęseł, do których otwarta jest wspaniałym, potrójnym arkadowaniem. Ta barokowa kaplica, regularnie rozplanowana o wnętrzu z zastosowanymi pilastrami łamanymi, podporządkowana jest zdecydowanej dominancie wysokiej kopuły z latarnią na osmiobocznym bębnie. Ściany i sklepienia **pokrywają** polichromie związane treściowo z wezwaniem kaplicy oraz ornamentalne, w które wplecione zostały herby prymasa Stanisława Szembeka i banderoła z napisami.
- Kaplica św. Krzyża wbudowana jest w kubaturę dawnej zakrystii kanonickiej i prałackiej - zlokalizowanej w pierwszym przęśle prezbiterium, na przedłużeniu północnej nawy bocznej. Utrzymane w atmosferze budzącego się Kłasycyzmu wnętrze kaplicy jest pełne równowagi i spełnia wrażenie architektonicznie doskonałego. Wysoka arkada ogranicza widok kaplicy jedynie do partii środkowej wnętrza.

<p>14. Kubatura</p> <p>18 400. m³</p>	<p>15. Powierzchnia użytkowa</p> <p>1 150 m²</p>	<p>16. Przeznaczenie pierwotne</p> <p>sakralne</p>	<p>17. Urzycowanie obecne</p> <p>sakralne</p>
<p>18. Prace budowlane i konserwatorskie, ich przebieg i dokumentacja</p>		<p>19. stan zachowania (fundamenty, ściany zewnętrzne, ściany wewnętrzne, sklepienia, stropy, konstrukcje dachowe, pokrycie dachu, wyposażenie i instalacje)</p> <p>Dobry.</p>	
		<p>20. Najpilniejsze postulaty konserwatorskie</p>	

21. Akta archiwalne (rodzaj akt, numer i miejsce przechowania)

24. Uwagi różne

22. Bibliografia

J. Górzejewska "Łowicz - katalog zabytków"
PKZ.0/Warszawa 1979r.

"Łowicz. Dzieje miasta" - praca zbiorowa pod redakcją
Ryszarda Kołodziejczyka.
Mazowiecki Ośrodek Badań Naukowych
im. Stanisława Herbsta - MTK
Stacja Naukowa Mazowieckiego Ośrodka
Badań Naukowych w Łowiczu.

23. Źródła ikonograficzne i fotografie (rodzaj, miejsca przechowania, sygnatury)

25. Opracował

tekst mgr inż. arch. Jolanta Welc Jędrzejewska

imie, nazwisko, data, podpis

plany, rysunki mgr inż. arch. Jolanta Welc Jędrzejewska

imie, nazwisko, data, podpis

zdjęcia fotogr. mgr inż. Zbigniew Murawski

imie, nazwisko, data, podpis

miejsce przechowania negatywów

Biuro Badań i Dokumentacji Zabytków
w Skierniewicach

Karta po wypełnieniu podlega ochronie na podstawie przepisów prawa autorskiego

26. Adnotacje o inspekcjach, informacje o zmianach (daty, imiona i nazwiska wypełniających)

27. Załączniki

1. Miejscowość

KOWIOŁ

2. Obiekt (nazwa jak w karcie)

KOŚCIÓŁ KOLEGIACKI
P.W. WMIEBOWIECIA M. MARII PANNY
I ŚW. MIKOŁAJA

3. Zawartość wkładki (nazwa obiektu lub materiału uzupełniającego)

OPIS - CAG DALSZY

Wyeksponowany jest dzięki temu ołtarz i ujęte pilastrami, powiązane z jego nastawą partie ścian. Dzięki bardzo dużej wysokości tej arkady, ukazano także konchę zamykającą sklepienie kaplicy, co ~~dzięki~~ dawać miało podkreśloną podziałami sklepienia sugestię istnienia nadkaplicą św. Krzyża regularnej kopuły na planie koła. Portal ujmujący arkadę wejściową do kaplicy, stanowiący monumentalną, czarnomarmurową ramę, izoluje i dodatkowo eksponuje wnętrze tejże kaplicy.

Wnętrze barokowe. Na przedłużeniu naw bocznych, przy prezbiterium, od północy kaplica św. Krzyża, a za nią zakrystia wikariuszy, nad którą kapitułarz; od południa kaplica św. Wiktorii i za nią zakrystia kanonicka, nad którą skarbiec. Nawy obudowane od północy kruchtą i kaplicą Najśw. Sakramentu, od południa kruchtą oraz kaplice św. Trójcy i św. Anny.

W partii korpusu, pięcioprzęślowa nawa główna otwarta jest do czterech przęseł naw bocznych monumentalnymi arkadami, nad którymi założono obiegające całe wnętrze wydane belkowanie. Równoważy ono wyraźną rytmikę podziałów pionowych - pilastrów nałożonych na potężne filary międzynawowe. Otwarcie kaplicy św. Anny trzema arkadami na południową nawę boczną stwarza wrażenie większej przestrzenności wnętrza i prawie "katedralnego" programu bogatej architektury, sugerującego założenie pięcionawowe. Jasna, doświetlona oknami położonymi ponad dachami naw bocznych nawa główna wyraźnie kontrastuje z ciemniejszymi nawami bocznymi doświetlonymi pośrednio przez kaplice.

Zamykający wnętrze człon kolegiaty - potężne, trójbocznie zamknięcie dwuprzęsłowego prezbiterium, na którego ścianie czołowej ustawione zostały elementy ołtarza głównego, adaptujące do kompozycji nastawy całą ścianę wraz z oknem, jawi się w widoku z nawy jako wielki łuk triumfalny. Środkowa część prześwitu tego łuku to ściana czołowa ujęta dwoma pilastrami i od góry zamknięta gurtą sklepienną, wypełniona całkowicie ołtarzem. Boczne części to ustawione pod kątem ściany przeprute wielkimi oknami, ujęte pilastrami, na których spoczywają fragmenty obiegającego kościoła belkowania. Za prezbiterium, na osi usytuowana jest kaplica Ogródcowa.

W zachodnim przęśle międzywieżowym usytuowany chór muzyczny wsparty na ciężkiej półeliptycznej arkadzie. Sklepienia w nawach krzyżowe na gurtach. Sklepienia w nawach bocznych pokryte siecią dekoracji stiukowej/żebrowej i ornamentacją architektoniczną.

Wieżba dachowa drewniana. Dach nad nawą główną i prezbiterium dwuspadowy o jednej kalenicy, nad nawami bocznymi - pulpitowe, kryte blachą.

Kolegiata ma potężną, dwuwieżową fasadę nawiązującą programem do fasad katedralnych. Pomiędzy wieże boniowane na narożach i pasami dzielone na kondygnacje, wciśnięta została imponująca fasada. Trzecia kondygnacja wież otrzymała otwory okienne w formie romańskich biforiów z kolumnką. Wieże zwieńczone są wysmukłymi, barokowymi hełmami/obecnie zrekonstruowane/. Fasada zachodnia o dwóch kondygnacjach rozdzielonych bogatym belkowaniem i pilastrami w wielkim porządku zwieńczona jest szczytem z frontonem i spływami wolutowymi.

Prezbiterium i ściany nawy głównej mają surowy w formie podział ramowo-pilastrów. Okna prostokątne zakończone odcinkowo, doświetlają nawę ponad pulpitowymi dachami naw bocznych. Pozbawiona latarni kopuła kaplicy św. Wiktorii znajduje się pod wspólnym dachem z zakrystią kanonicką i skarbcem - analogicznie w elewacji północnej kaplica św. Krzyża i zakrystia wikariuszy z kapitułarzem. Elewacje tych zespołów są ujednolicone - naroża pilastrów, gzymsy wieńczące ściany, okna i blendy z opaskami. W elewacji południowej kopuła kryta blachą przekrywa kaplicę św. Trójcy. W elewacji północnej kopuła na tamburze z latarnią wieńczy kaplicę Najświętszego Sakramentu.

Wkładkę założyć:

(imię, nazwisko, data)

Miejsce przechowywania negatywów

jed. W.A. Olsztyn z. 135/S
OZ Graf. Z.P. Ostróda z. 676 n. 40 000

Wzór ODZ 1978 r.

1. Miejscowość

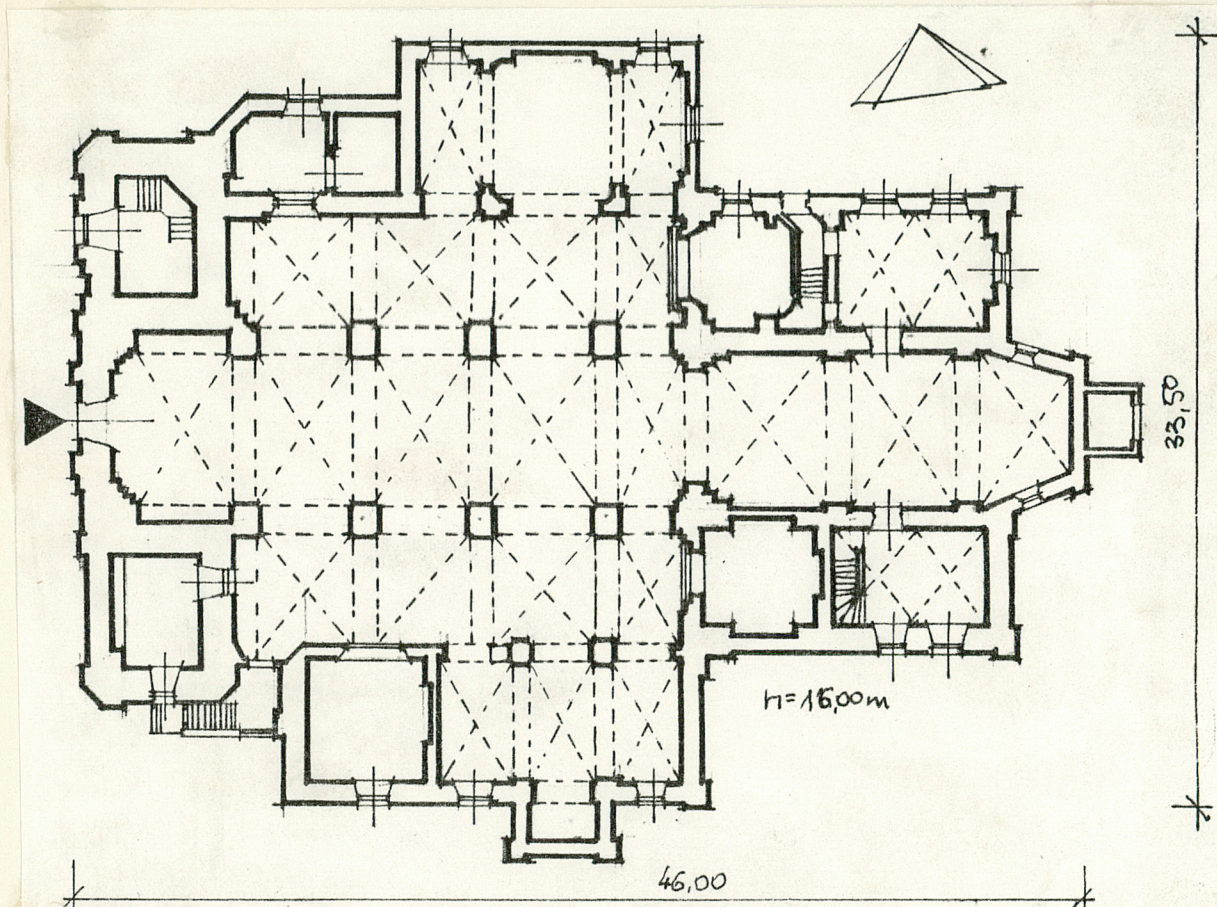
KONIEW

2. Opiekt (nazwa jak w karcie)

KOŚCIÓŁ KOLEGIACKI
P.W. WNIEBOWZIECIA N. MARII PANNY
I ŚW. MIKOŁAJA

3. Zawartość wkładki (nazwa obiektu lub materiału uzupełniającego)

ZDJĘCIA, RZUT



KOŚCIÓŁ KOLEGIACKI P.W. WNIEBOWZIECIA N. MARII PANNY I ŚW. MIKOŁAJA
W KONIEW SKALA 1:400



Wkładkę założył: MGR inż. arch. JOLANTA WELC JĘDRZEJSKA
(imię, nazwisko, data)

Miejsce przechowywania negatywów: MGR inż. ZBIGNIEW MURAWSKI

Jed. W.A. Olsztyn z. 135/S
OZGraf. Z.P. Ostróda z. 676 p. 40 000

1. Miejscowość

KOWIÓZ

2. Obiekt (nazwa jak w karcie)

KOŚCIÓŁ KOLEGIACKI
p.w. WNIEBOWZWIĘCIA N. MARII PANNY
i ŚW. MIKOŁAJA

3. Zawartość wkładki (nazwa obiektu lub materiału uzupełniającego)

ZDJĘCIA



Wkładkę założył: mgr inż. arch. M. WEL JĘDRZEJSKA
(imię, nazwisko, data)

Miejsce przechowywania negatywów: mgr inż. Z. MURAWSKI

jed. W.A. Olsztyn z. 135/S
OZGraf. Z.P. Ostróda z. 676 n. 40 000

