

OŚRODEK DOKUMENTACJI
ZABYTKÓW W WARSZAWIE
KARTA EWIDENCYJNA ZABYTKÓW
ARCHITEKTURY I BUDOWNICTWA

A B C D E F G H I J K L Ł M N O P R S T U V W X Y Z

PAŃSTWOWA SŁUŻBA
OCHRONY ZABYTKÓW
Oddział Wojewódzki w Łodzi

1. Obiekt

MAGAZYN WYSOKI

204/12/w zespole d.zakładów Izraela Poznańskiego/

2. Czas powstania

1898r;
1958-60r;

3. Miejscowość

ŁÓDŹ

11. Zdjęcia, rzut, przekrój, sytuacja, orientacja



1



2

4. Adres

ul.Ogrodowa 17

działka nr 98/10

nr hipoteczny 64 u/i/

5. Przynależność administracyjna

województwo miejskie łódzkie

gmina

6. Poprzednie nazwy miejscowości

7. Przynależność administracyjna przed 1 VI 1975

województwo łódzkie

powiat

8. Właściciel i jego adres

Zakłady Przemysłu Bawełnianego
"Poltex"

Łódź ul.Ogrodowa 17

9. Użytkownik i jego adres

j/w

10. Rejestr zabytków

Nr A/338/3 data 28.09.1993

12. Autorzy, historia obiektu, określenia stylu.

1898-projekt budowy dla Towarzystwa Akcyjnego 4-kond., podpiwniczonego magazynu przeznaczonego do składowania bawełny. Autorem projektu jest inż. technolog E. Rozentahl. Wg projektu elementami konstrukcji magazynu były w dolnych kond. żelazne kolumny, wyżej słupy; całość przykrywał dwuspadowy dach. Osie poszczególnych segmentów miały podkreslać trójkątne frontoniki z okulusami. Podczas realizacji budynku zrezygnowano z detali zdobniczych.

13. Opis (sytuacja, materiał i konstrukcja, rzut, bryła, elewacje, wnętrze, wyposażenie, instalacje)

Sytuacja Budynek magazynu stoi na zach krańcu działki. Od Starego Cmentarza oddziela go wzniesiony nieco wcześniej tzw. Magazyn Niski i bocznicą kolejowa.

Materiał i konstrukcja Ściany piwnic, ściany zewn. kondygnacji nadziemnych i wewn. ścianki działowe z cegły pełnej ceramicznej. Stropy międzykondygnacyjne grzybkowe oparte na ścianach zewn. podłużnych i trzech rzędach żelbetowych filarów z głowicami grzybkowymi. Filary przy ścianach poprzecznych rozdzielają cych komory mają przekrój prostokątny; pozostałe o przekroju kwadratowym. Stropodach żelbetowy wsparty na smukłych słupach, z płatnią kalenicową i dwiema pośrednimi. Posadzki betonowe lub układane z płyt metalowych; w pom. biurowych z PCW, w sanitariatach z terakoty. Drzwi zewn. 2-skrz. metalowe oraz drewniane 2-skrz. ram. płyc. ze ślemieniem; wewn. 1-skrz. ram. płyc. i współczesne płytowe. W cz. biurowej okna 2-skrz. zespolone, w cz. magazynowej pojedynczo szklone okna przemysłowe, z wywietrznikami, w ramach metalowych, dzielone szprosami na drobne kwatery. Schody dwubiegowe betonowe. Dachy kryte papą.

Rzut Budynek założony na planie wydłużonego prostokąta. Czterotraktowy. Wzdłuż dłuższych boków rampy. Wnętrze podzielone na sześć komór; z kłatkami schodowymi w drugiej, trzeciej i piątej komorze licząc od strony pñ. W poz. parteru trzy komory skrajne od pñ. podzielone wtórnie ściankami na szereg pom. biurowych i magazynowych. Pozostałe komory jednoprzestrzenne, z blokami wind towarowych w trakcie wschodnim. Układ wnętrza kolejnych kondygnacji analogiczny.

Bryła Magazyn całkowicie podpiwniczony, czterokondygnacyjny w cz. nadziemnej, przykryty dwuspadowym dachem o niewielkim kącie nachylenia połaci. Ponad dachem nadbudowane jednokondygnacyjne maszynownie dźwigów. Od strony pñ. do magazynu przylega wąski blok o wysokości siedmiu kondygnacji.

Elewacje Elewacja wschodnia. Z ciemnoczerwonej cegły. Siedmiosegmentowa. 43-osłowa, poprzedzona rampą. Segment skrajny od lewej strony jednoosiowy o wysokości 7 kondygnacji. Podzielony horyzontalnie ceglanyymi gzymsami występującymi nad 4-ą i 6-ą kond. Pomiedzy lizenami płyciny dzielone gzymsami międzykondygnacyjnymi złożonymi z trzech rzędów cegieł. W płycinach zamurowane otwory okienne w kształcie leżących prostokątów; ustawione na ceglanych gzymsach parapetowych; zamknięte łukami odcinkowymi, z wysuniętymi nadprożami. Tylko na poz. 5-ej kond. zamurowane okno wyższe od pozostałych. Kolejne segmenty siedmioosiowe, czterokondygnacyjne, rozdzielone szerokimi lizenami, które wieńczą sterczyny zasłaniające ścianki ogniomurów. Ściany artykułowane lizenami połączonymi górną fryz schodkowym. Gzymsy międzykondygnacyjne, otwory okienne i dekoracje wokół nich identyczne jak w segmencie skrajnym. Jedynie w trzecim segmencie licząc od prawej strony na poz. parteru otwory okienne powiększone, pozbawione gzymsu parapetowego. Osie środkowe każdego segmentu podkreślają lizeny wysunięte nieco przed pł. ściany. Pomiedzy nimi na wszystkich kondygnacjach zamknięte łukami odcinkowymi duże otwory drzwiowe. Całość wieńczy gierzowany gzyms.

Elewacja zachodnia. Opracowana w sposób analogiczny jak elewacja wschodnia

<p>14. Kubatura</p> <p>47 600 m³</p>	<p>15. Powierzchnia użytkowa</p> <p>10 800 m²</p>	<p>16. Przeznaczenie pierwotne</p> <p>magazyn bawełny</p>	<p>17. Użytkowanie obecne</p> <p>magazyn, pom. biurowe i socjalne</p>
<p>18. Prace budowlane i konserwatorskie, ich przebieg i dokumentacja</p> <p>1958-1960-remont kapitalny/m.in.wymiana istniejących stropów drewnianych na żelbetowe, wymiana żeliwnych słupów na żelbetowe o zmienionym rozstawie, zmiana konstrukcji stropodachu/;</p> <p>1991-adaptacja parteru jednej z komór/3-ej od str.płn/ na pom.biurowe/wykonanie ścianek działowych, powiększenie otworów okiennych, wymiana posadzek, wykonanie instalacji wewnętrznych/;</p>		<p>19 stan zachowania (fundamenty, ściany zewnętrzne, ściany wewnętrzne, sklepienia, stropy, konstrukcje dachowe, pokrycie dachu, wyposażenie instalacje)</p> <p>-niewielkie uszkodzenia ścian zewnętrznych:wyłamane pojedyncze cegły i fragmenty gzymsów parapetowych;</p> <p>-słupy konstrukcyjne, stropy międzypiętrowe i konstrukcja stropodachu w dobrym stanie technicznym</p>	
		<p>20. Najpilniejsze postulaty konserwatorskie</p>	

21. Akta archiwalne (rodzaj akt, numer i miejsce przechowywania)

RGP Wydz. Bud. sygn: 6792 w: WAPŁ

24. Uwagi różne

22. Bibliografia

E. Markiewicz - Kozariska - Rozwój przestrzenny wielkich i dużych zespołów fabryczno-mieszkalnych na terenie Łodzi w II poł. XIX stulecia /w:/ Kwartalnik Architektury i Urbanistyki T. XXIX 1984 z 1-2 ss. 137-144.

I. Popławska - Architektura przemysłowa Łodzi w XIX w. - PAN - Komitet Architektury i Urbanistyki Studia i Mat. do teorii i historii arch. i urb. - W-wa 1973

23. Źródła ikonograficzne i fotografia (rodzaj, miejsce przechowywania, sygnatury)

RGP Wydz. Bud. sygn: 6792 w: WAPŁ

Pracownia Fotograficzna

Wojewódzkiej Służby Ochrony Zabytków w Łodzi

negatywu negatywa szk. 16

albumu koperta nr 55

wykonania zdjęcia 04. 1993

J. Warszawa

25. Opracował

tekst

Janusz Warszawa, kwiecień 1993

Imię, nazwisko, data, podpis

plany, rysunki

Janusz Warszawa, kwiecień 1993

Imię, nazwisko, data, podpis

zdjęcia fotogr.

Janusz Warszawa, kwiecień 1993

Imię, nazwisko, data, podpis

miejsce przechowywania negatywów

Państwowa Służba Ochrony Zabytków
Oddział Wojewódzki w Łodzi

Karta po wypełnieniu podlega ochronie na podstawie przepisów prawa autorskiego

26. Adnotacje o inspekcjach, informacje o zmianach (daty, imiona i nazwiska wypełniających)

27. Załączniki

1. Miejscowość ŁÓDŹ	2. Obiekt (nazwa jak w karcie) tzw. MAGAZYN WYSOKI /w zespole d. zakładów Izraela Poznańskiego/	3. Zawartość wkładki (nazwa obiektu lub materiału uzupełniającego) dalszy ciąg opisu-spis fotografii strona B: rzuty
------------------------	--	--

dalszy ciąg opisu

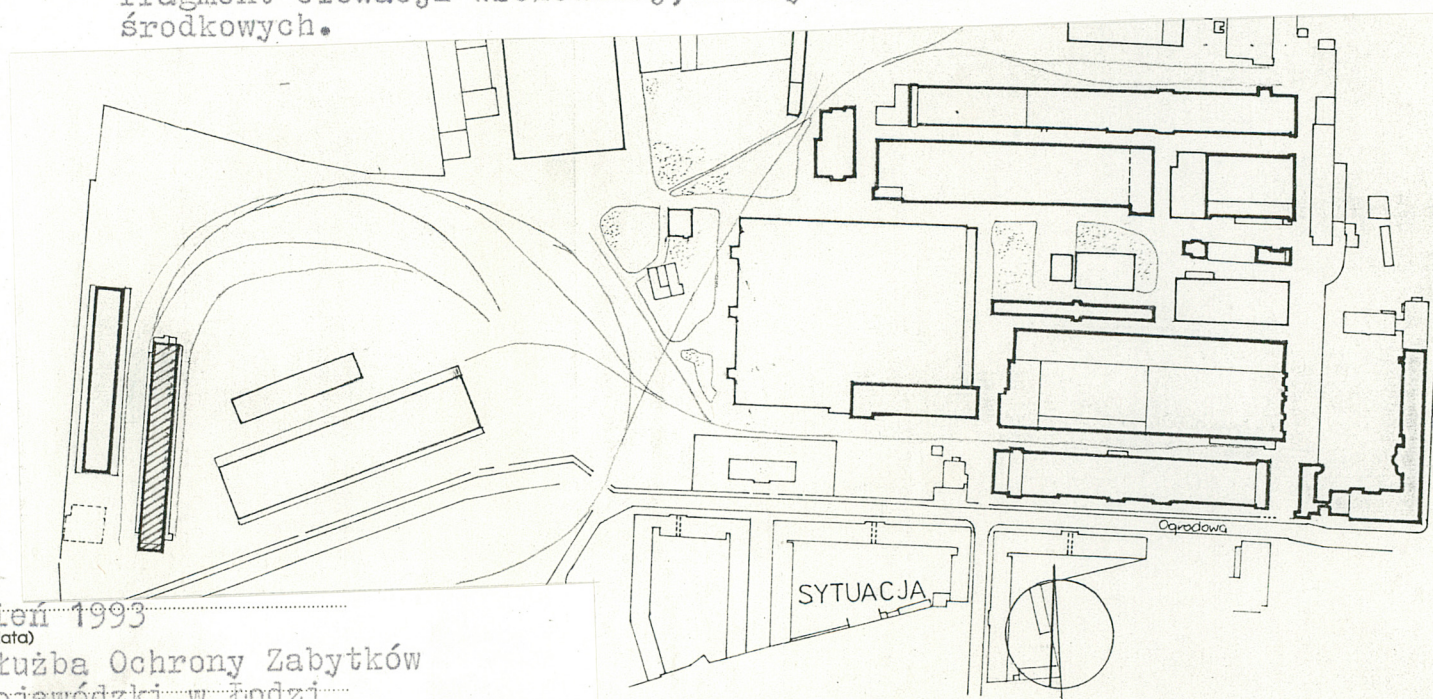
Elewacja południowa. Czterooosiowa. Siedmiokondygnacyjowa. Dzielona horyzontalnie gzymsami ponad 4-ą i 6-ą kond. Naroża flankują szerokie lizeny, wąskie artykułują płaszczyznę ścian. Kształt i dekoracje zamurowanych otworów okiennych identyczne jak w bocznych fasadach tego segmentu.

Elewacja północna. Czterooosiowa. Czterokondygnacyjowa. W poz. parteru częściowo przysłonięta przybudówką. W narożach szerokie lizeny, węższe dzielią pł. elewacji. Horyzontalnie dzielona gzymsami międzykondygnacyjowymi, z których górny niesie trójkątny szczyt.

Instalacje Magazyn posiada instalacje: wodociagową, kanalizacyjną, ogrzewczą, elektryczną i telefoniczną

Spis fotografii

strona tytułowa: 1-elewacja wschodnia, 2-elewacja zachodnia,
wkładka nr 2, strona B: 3, 4, 5, 6, 7, 8-elewacje wschodnie poszczególnych segmentów magazynu
wkładka nr 3, strona A: 9, 10-elewacja południowa, 11, 12-elewacja wschodnia siedmiokondygnacyjowego bloku skrajnego,
strona B: 13-elewacja północna, 14-widok na Magazyn Wysoki od strony półn-wsch., 15, 16-fragment elewacji wschodniej, otwory drzwiowe i okienne jednego z segmentów środkowych.



Wkładkę założył: Janusz Warszawa, kwiecień 1993

(Imię, nazwisko, data)

PAŃSTWOWA SŁUŻBA Państwowa Służba Ochrony Zabytków
Miejsce przechowywania negatywów: Oddział Wojewódzki w Łodzi

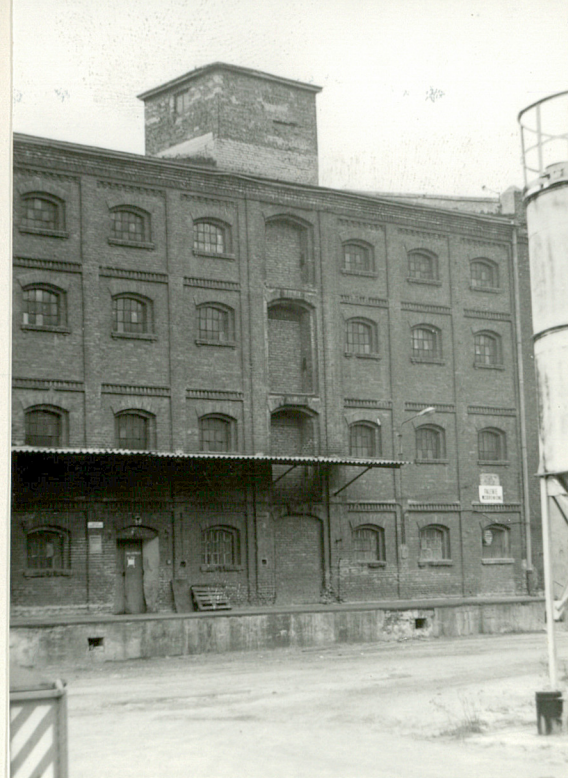
Oddział Wojewódzki w Łodzi



3

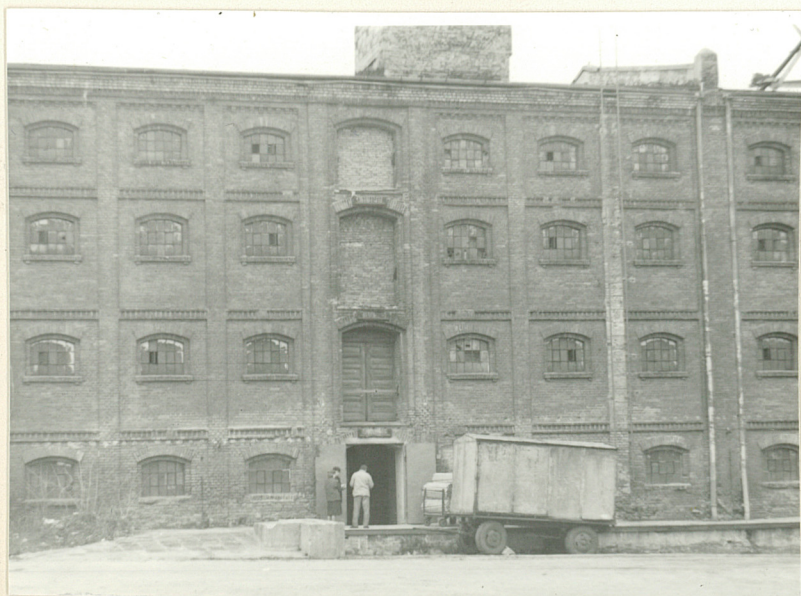


4



5

PAŃSTWOWA SŁUŻBA
OCHRONY ZABYTKÓW
Oddział Wojewódzki w Łodzi



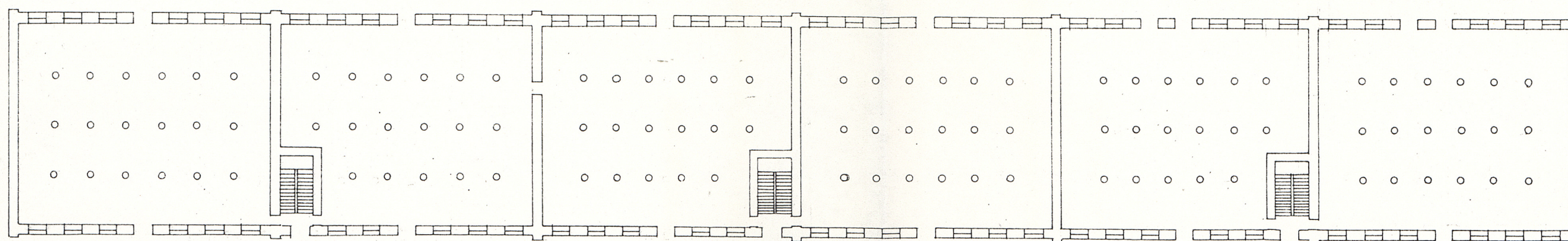
6



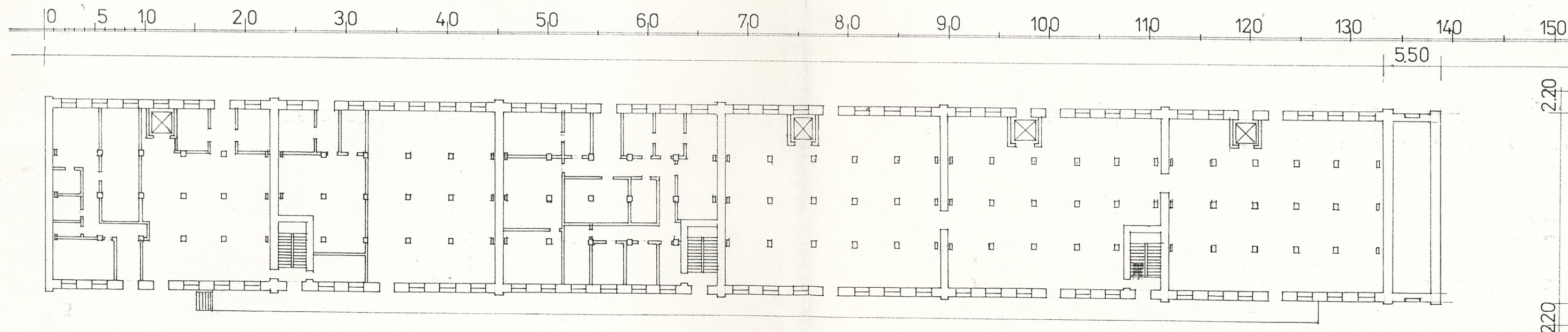
7



8



RZUT PARTERU
stan z lat 50 -tych



RZUT PARTERU 1/400
/stan aktualny /

1. Miejscowość

ŁÓDŹ

2. Obiekt (nazwa jak w karcie)

tzw. MAGAZYN WYSOKI
/w zespole d. zakładów
Izraela Poznańskiego/

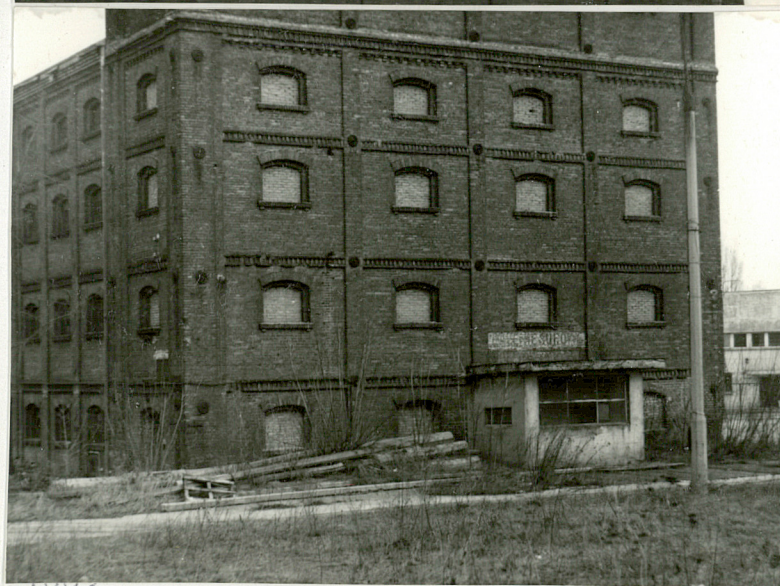
3. Zawartość wkładki (nazwa obiektu lub materiału uzupełniającego)

zdjęcia

9



10



11 12

Wkładkę założył: Janusz Warszawa, kwiecień 1993

(Imię, nazwisko, data)

Miejsce przechowywania negatywów: Państwowa Służba Ochrony Zabytków
Oddział Wojewódzki w Łodzi

PAŃSTWOWA SŁUŻBA
OCHRONY ZABYTEKÓW
Oddział Wojewódzki w Łodzi



13



14



15

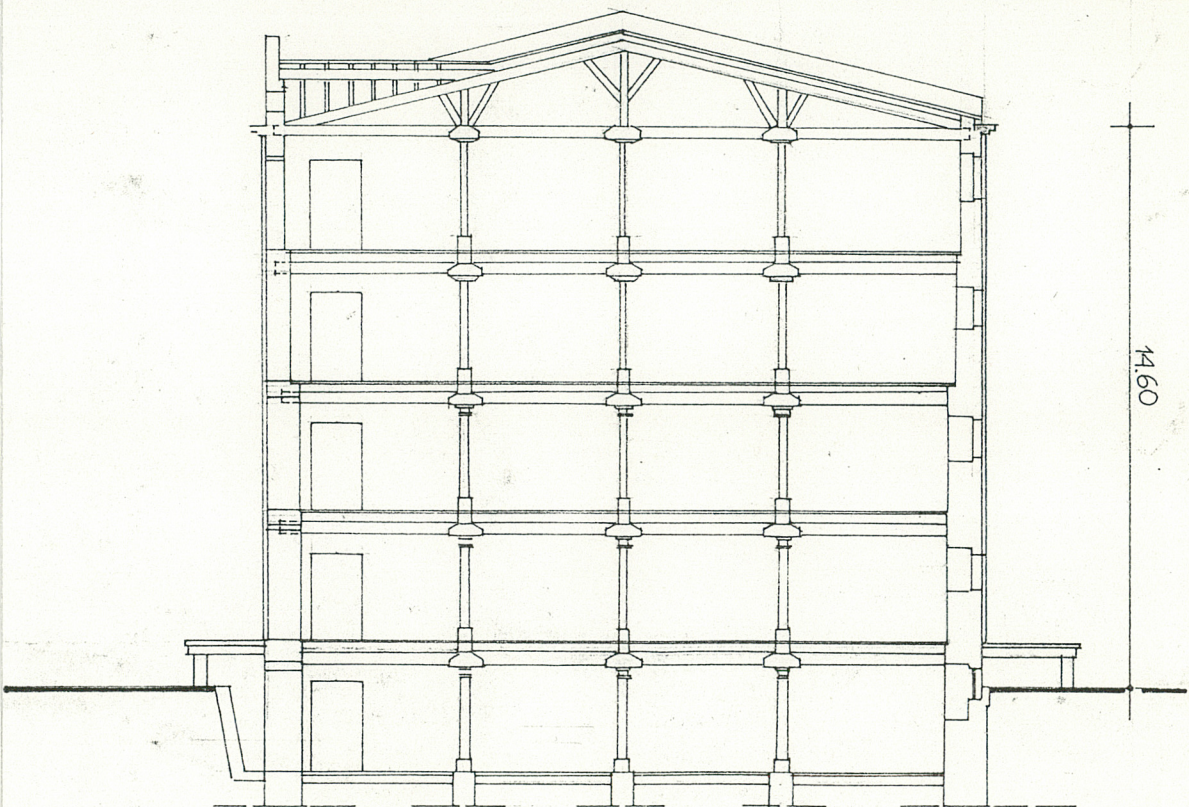


16

1. Miejscowość	Łódź	2. Obiekt (nazwa jak w karcie)	3. Zawartość wkładki (nazwa obiektu lub materiału uzupełniającego)
----------------	------	--------------------------------	--

2. Obiekt (nazwa jak w karcie)
tzw. MAGAZYN WYSOKI
/w zespole d. zakładów
Izraela Poznańskiego/

PRZEKRÓJ POPRZECZNY 1 / 200



Wkładkę założył: Janusz Warszawa, kwiecień 1993

(Imię, nazwisko, data)

Miejsce przechowywania negatywów: Państwowa Służba Ochrony Zabytków
Oddział Wojewódzki w Łodzi

PAŃSTWOWA SŁUŻBA
OCHEPONY ZABYTKOW
Oddział Wojewódzki w Łodzi