

2499

OŚRODEK DOKUMENTACJI  
ZABYTKÓW W WARSZAWIE  
KARTA EWIDENCYJNA ZABYTKÓW  
ARCHITEKTURY I BUDOWNICTWA

A	B	C	D	E	F	G	H	I	J	K	L	Ł	M	N	O	P	R	S	T	U	V	W	X	Y	Z
---	---	---	---	---	---	---	---	---	---	---	---	---	---	---	---	---	---	---	---	---	---	---	---	---	---

Państwowa Służba  
Ochrony Zabytków  
LÓDZKIE  
Urząd Wojewódzki w Łodzi

1. Obiekt

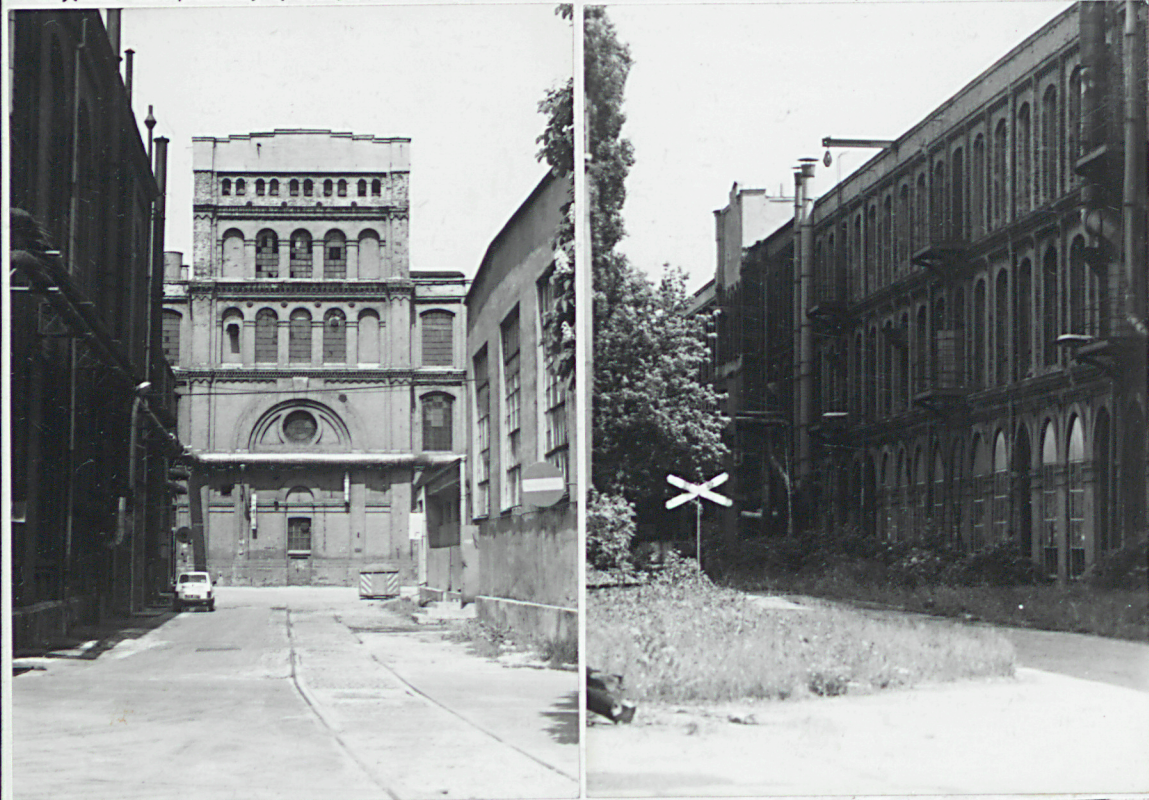
264/6

WYKOŃCZALNIA/d.drukarnia/  
w zespole d.zakładów I.K.Poznańskiego

2. Czas powstania  
1891r;

3. Miejscowość  
ŁÓDŹ

11. Zdjęcia, rzut, przekrój, sytuacja, orientacja



1 2

4. Adres  
ul.Ogrodowa 17  
działka nr 98/4

nr hipoteczny 64<sup>a</sup>

5. Przynależność administracyjna  
województwo miejskie łódzkie  
gmina

6. Poprzednie nazwy miejscowości

7. Przynależność administracyjna przed 1 VI 1975  
województwo łódzkie  
powiat

8. Właściciel i jego adres  
Zakłady Przemysłu Bawełnianego  
"Poltex"  
Łódź ul.Ogrodowa 17

9. Użytkownik i jego adres  
j/w

10. Rejestr zabytków  
Nr A/337/2 data 14.09.1993





12. Autorzy, historia obiektu, określenia stylu.

1891-Tow. Akcyjne Wyróbów Bawełnianych I.K.Poznańskiego wznosi wg proj.Hilarego Majewskiego trzykondygnacyjny budynek drukarni/ob. wykończalnia/.Prawdopodobnie w trakcie budowy dokonano zmian polegających na skróceniu budynku o 3 osie, podniesieniu go w części zachodniej do wysokości czterech kondygnacji, zmianie wystroju architektonicznego ryzalitu mieszczącego maszynę parową.Budynek eklektyczny dekoracją elewacji nawiązujący do wzniesionych wcześniej obiektów zespołu.

13. Opis (sytuacja, materiał i konstrukcja, rzut, bryła, elewacje, wnętrze, wyposażenie, instalacje)

Sytuacja

Budynek wykończalni zamyka od strony pñn.główny kompleks urbanistyczny zakładów.Zamknięcie wewn.ciagu komunikacyjnego łączącego wykończalnię z niciarnią podkreśla ryzalit tej pierwszej/jego korpus mieścił niegdyś maszynę parową/widoczny pomiędzy ścianami elektrowni i bud.przyległego do tzw.nowego bielnika.Wzdłuż pñn.ściany wykończalni biegnie tor boczny kolejowej.Do jej zach.elewacji dobudowano w latach 70-tych 4-kond.budynek biurowy.

Materiał i konstrukcja

Budynek murowany z cegły pełnej ceramicznej, nietynkowany.Szkielet nośny budynku tworzą ściany zewn.oraz trzy rzędy żeliwnych kolumn podtrzymujących za pośrednictwem podciągów strop odcinkowy Kleina o wysokiej strzałce.Kolumny w pom.piwnic przysadziście, wyżej smukłe.Ścianki działowe ceglane. W piwnicach podłogi z kwadratowych płyt z blachy ryflowanej; wyżej również posadzki terakotowe.Drzwi zewn.2-skrz.ram-płyc;płyciny zdobione frezowanymi listwami i prostokątnymi rautami/niektóre od wewn.obite blachą/, w ościeżnicach drewnianych.Wewnątrz drzwi główne do hal 1-skrz.z blachy stalowej; pozostałe 1-skrz.ram-płyc.oraz płytowe współczesne.Okna typu przemysłowego w ramach metalowych, dzielone szprosami rozchodzącymi się góra półkolistie na drobne kwatery.Nad górnym piętrem dwustronny świetlik. Schody do piwnic jednobiegowe betonowe o stopnicach i podstopnicach metalowych.Wyżej centralna klatka schodowa dwubiegowa; do poz.2p.betonowa oparta na ścianach bocznych i ścianie rozdzielającej biegi; w najwyższej części balustrada metalowa z motywem esownic, skrajne słupki balustrady żeliwne zwieńczone kulami.W bocznych kl.schod.schody dwubiegowe policzkowe z profili stalowych; płyty spocznikowe na stropie Kleina, pokryte terakotą; słupki balustrady żeliwne w formie nieznacznie zwężających się ku górze kolumnienek z pojedynczą okową; poręcz drewniana.Kręcone schody łączące parter z 1p /w środkowej hali budynku/ żeliwne; złożone z segmentów w formie pojedynczych stopni; stopnice i podstopnice ażurowe zdobione motywem "rybich pęcherzy", boczne wsporniki stopni czwórlistkiem; balustrada i poręcze żeliwne, słupki podtrzymujące poręcz balustrady kanelurowane, zwężające się ku górze, dołem zakończone żeliwną szyszką. Dachy kryte papą.

Rzut

Wykończalnia założona na planie wydłużonego prostokąta, ustawionego dłuższą osią w kier.E-W.Czterotraktowy.Wnętrze na poszcz.kond.podzielone na trzy rozległe hale/jedynie w poz.3p pojedyncza hala w wyższej cz.budynku/.Pomiędzy nimi d.pom.maszyny parowej oraz zblokowane zespoły komunikacji pionowej/klatki schodowe, winda/i sanitariatów.Bloki komunikacyjne i sanitariaty występują też w skrajnych osiach budynku.W poz.parteru z hali środkowej w jej pñd.cz.wyodrębnione ściankami działowymi mniejsze pomieszczenia.

Bryła

Budynek podpiwniczony.Blok komunikacyjny zamykający wykończalnię od zachodu sześciokondygnacyjny, przyległa do niego cz.fabryczna czterokondygnacyjowa.Pozostała cz.budynku trójkondygnacyjowa z wyższym blokiem maszyny parowej pośrodku.Dachy dwuspadowe o niewielkim kącie nachylenia połaci, ze świetlikiem w kalenicy.



14. Kubatura 152 000 m <sup>3</sup>	15. Powierzchnia użytkowa 27 800 m <sup>2</sup>	16. Przeznaczenie pierwotne drukarnia tkanin	17. Użytkowanie obecne wykończalnia
18. Prace budowlane i konserwatorskie, ich przebieg i dokumentacja 1965-wymiana płaskowcowych posadzek na klatkach schodowych na płyty z blachy ryflowanej;		19 stan zachowania (fundamenty, ściany zewnętrzne, ściany wewnętrzne, sklepienia, stropy, konstrukcje dachowe, pokrycie dachu, wyposażenie instalacje) Stan techniczny elementów konstrukcyjnych budynku zadowalający. Ubytki fragmentów gzymsów elewacji,zniesione gzymsy wieńczące. Zniszczone tynki na ścianach wewnętrznych klatek schodowych.	
		20. Najpilniejsze postulaty konserwatorskie	



21. Akta archiwalne (rodzaj akt, numer i miejsce przechowywania)

RGP Wydz.Bud.sygn:2099 /w:/WAPŁ

22. Bibliografia

- E.Markiewicz-Kozañska-Rozwój przestrzenny wielkich i dużych zespołów fabryczno-mieszkalnych na terenie Łodzi w II poł.XIX stulecia/w:/Kwartalnik Architektury i Urbanistyki T.XXIX 1984,z.1-2,ss.137-144
- I Popławska-Architektura przemysłowa Łodzi w XIX w/w:/Studia i Materiały do teorii i historii architektury i urbanistyki T.XI 1973;
- I.Popławska-Dziewiętnastowieczna architektura przemysłowa Łodzi/w:/Kwartalnik Architektury i Urbanistyki T.XXIX z.1-2,ss.177-182;
- I.Popławska-Hilary Majewski-architekt łódzki/w:/Sztuka II poł.XIXw.Materiały sesji Stowarzyszenia Historyków Sztuki;W-wa 1973,ss.123-136.

23. Źródła ikonograficzne i fotografia (rodzaj, miejsce przechowywania, sygnatury)

RGP Wydz.Bud.sygn:2099/plany/w:WAPŁ

Pracownia Fotograficzna

Państwowej Służby Ochrony Zabytków w Łodzi

numer negatywu negatywy ref 1-39

numer albumu Kopierka nr 62

data wykonania zdjęcia 05.1993

foto J. Warszewski

24. Uwagi różne

25. Opracował

tekst Janusz Warszawa, maj 1993

Imię, nazwisko, data, podpis

plany, rysunki Janusz Warszawa, maj 1993

Imię, nazwisko, data, podpis

zdjęcia fotogr. Janusz Warszawa, maj 1993

Imię, nazwisko, data, podpis

miejsce przechowywania negatywów Państwowa Służba Ochrony Zabytków  
Oddział Wojewódzki w Łodzi

Karta po wypełnieniu podlega ochronie na podstawie przepisów prawa autorskiego

26. Adnotacje o inspekcjach, informacje o zmianach (daty, imiona i nazwiska wypełniających)

27. Załączniki



1. Miejscowość ŁÓDŹ	2. Oblekt (nazwa jak w karcie) WYKOŃCZALNIA /właściwie drukarnia/ w zespole d.zakładów Izraela Poznańskiego	3. Zawartość wkładki (nazwa obiektu lub materiału uzupełniającego) strona A:dalszy ciąg opisu
------------------------	---	--

Elewacje Elewacja południowa. Dwusegmentowa. 71-osiowa. Segment prawy trzykondygnacyjny z wyższym ryzalitem d.bloku maszyny parowej na osi i czterema nieznacznie wysuniętymi ryzalitami podkreślającymi skrajne osie z drzwiami wejściowymi w partiach bocznych. Ryzalit środkowy pięciokondygnacyjny flankowany we wszystkich kond. parami pilastrów zakończonych ceglany fryzem schodkowym, dzielony horyzontalnie ceglanymi gzymsami międzykondygnacyjnymi ponad 1-ym, 2-im i 3-im piętrem. Oś ryzalitu akcentuje para pilastrów zamknięta półkolistą arkadą z trapezoidalnym kluczem w zworniku. W opartej na prostym gzymsie arkadzie okulus. Poniżej ściana, pośrodku której powtórzony motyw arkady ze zwornikiem opartej na ceglany profilowanym gzymsie. W płycinie pod gzymsiem otwór okienny, prostokątny zamknięty łukiem odcinkowym o niewysokiej strzałce. Pomiędzy 1-ym i 2-im p. ceglany gzyms. W poz. 2p ryzalit pięcioosiowy. Pomiędzy parą narożnych pilastrów płycina, w której skrajnych osiach blendy, prostokątne zamknięte półkole, w środkowych także otwory okienne; wszystkie rozdzielone filarkami o stylizowanych ceglanych głowicach. Wyżej, w osiach filarków ściągę podciągów stropu i schodkowy fryz poniżej gzymsu międzykondygnacyjnego. Gzyms oparty na ceglanych kroksztynach schodkowych. W poz. 3p. elewacja opracowana identycznie. Wyżej profilowany gzyms, nad którym ściana poddaszażywna pięcioma parami niewielkich okienek o kształcie powtarzającym kształt okien poniżej. Nad całością spoczywa szczyt, tynkowany, schodkowy o płaskich stopniach schodów. Boczne partie prawego segmentu trójkondygnacyjne z lekko wysuniętymi osiami skrajnymi. W poz. parteru ścianę artykułują ustawione na cokołach szerokie pilastry ze stylizowanymi ceglanymi głowicami. Między nimi płyciny, w których zamknięte półkole otwory okienne, a w osiach skrajnych drzwiowe. Przesklepiające je arkady spływają na głowice pilastrów. Między parterem i 1p gzyms międzykondygnacyjny. Na poz. 1p ścianę dzielą liżeny wspierające szeroki gzyms międzykondygnacyjny-identyczny jak w ryzalicie. Otwory okienne 1p, w płycinach, prostokątne zamknięte łukami odcinkowymi. Na poz. 2p ściany artykułowane w sposób identyczny. Gzyms koronujący zniesiony. Lewy segment tworzą: nieznacznie wysunięty sześciokondygnacyjny jednoosiowy ryzalit klatki schodowej i przyległa do niego czterokondygnacyjna partia korpusu halowego z blokiem maszyny parowej na prawym skraju. Artykulacja tej części elewacji identyczna jak bocznych partii prawego segmentu. Jedynie w ryzalicie klatki schodowej na poz. 5-ej kond. dwa otwory okienne, z których górny, oddzielony pasem ceglanego muru, półkolisty. Powyżej szeroki gzyms na schodkowych kroksztynach.

Elewacja wschodnia. Trójkondygnacyjna. 7-osiowa. Artykułowana w sposób analogiczny jak elewacja południowa. Podzielona pilastrami wysubstancjowanymi osie narożne oraz trzy środkowe. W poz. parteru, w 1-ej i 2-ej osi od lewej strony blendy okienne. Na wys. 1p blendy w 2-ej osi od lewej; w osi skrajnej od strony prawej otwór okienny mniejszy niż pozostałe. Na wys. 2p blendy okienne w 3-ej osi od lewej.

Elewacja północna. Opracowana identycznie jak południowa. W cz. wschodniej rampa, a w osiach 5-ej, 6-ej i 7-ej od lewej strony dobudowany blok komunikacyjny z przewieszonym przejściem do sąsiedniego budynku.

Wkładkę założył: Janusz Warszawa, maj 1993

(imię, nazwisko, data)

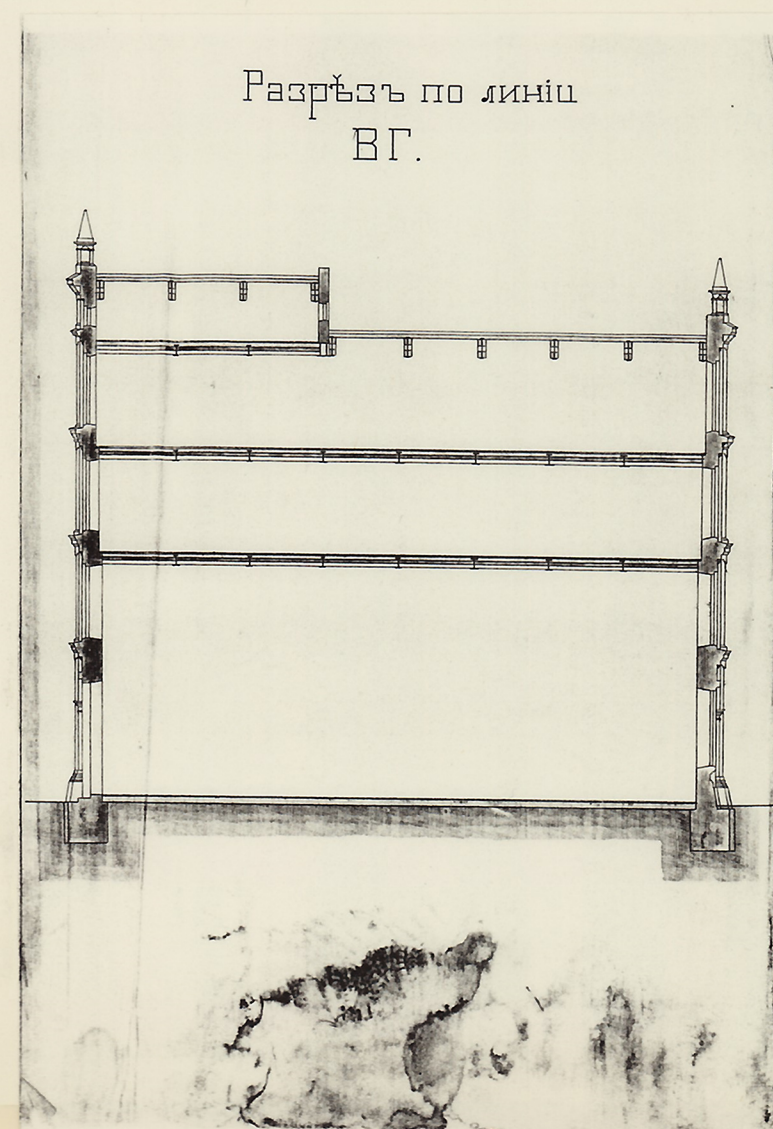
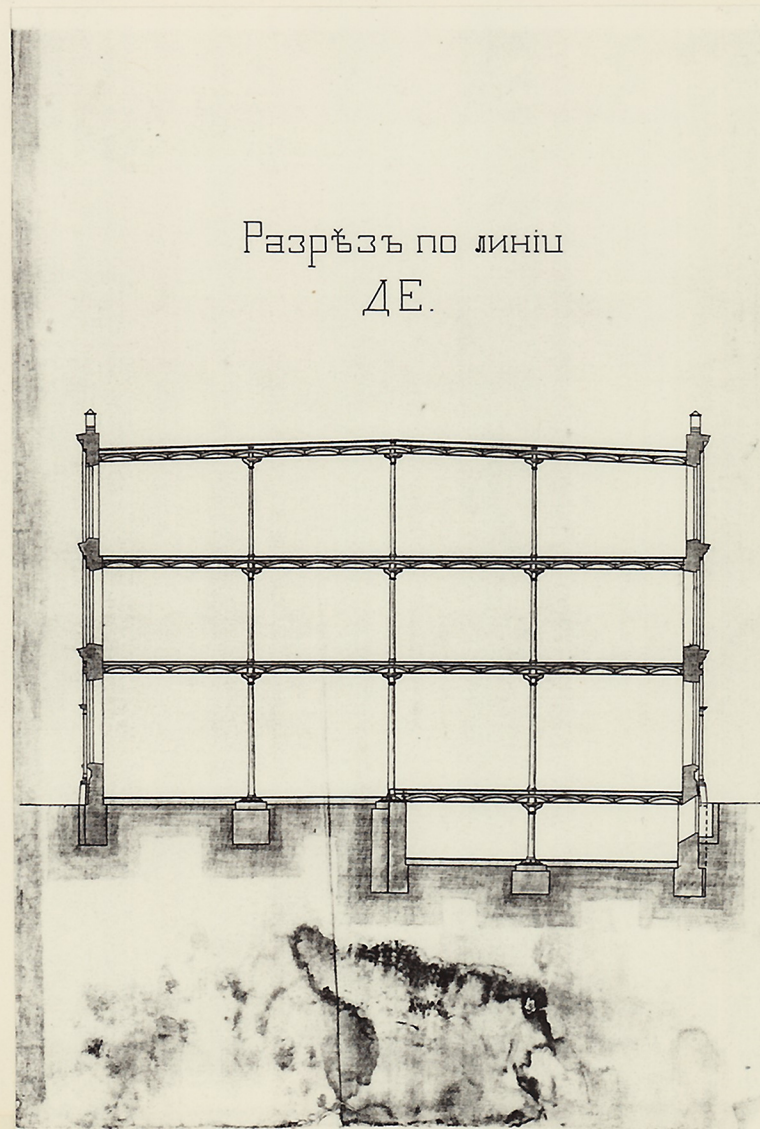
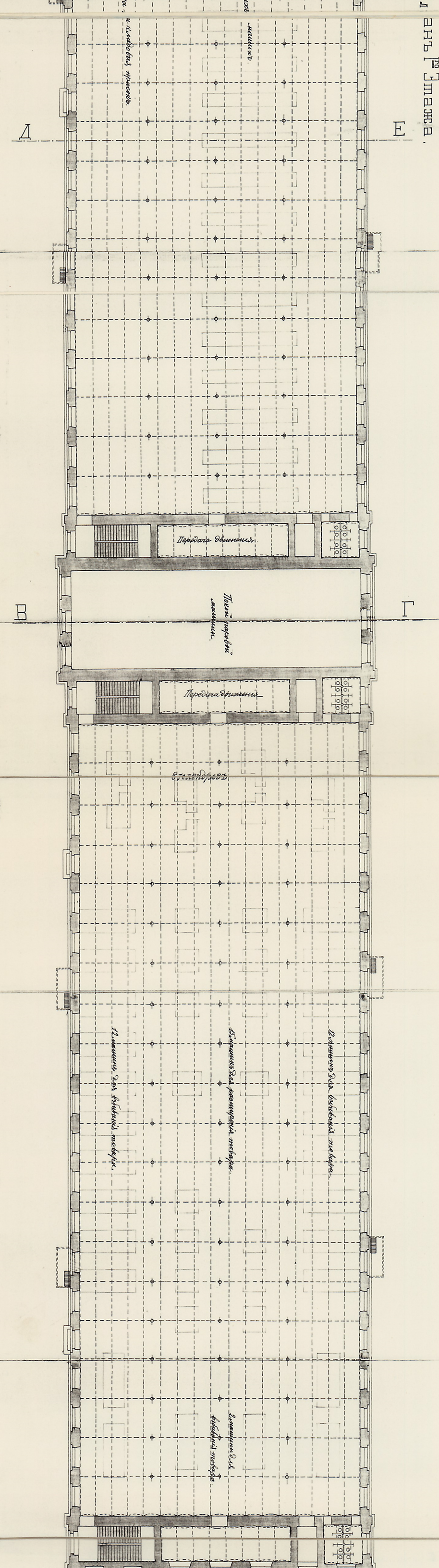
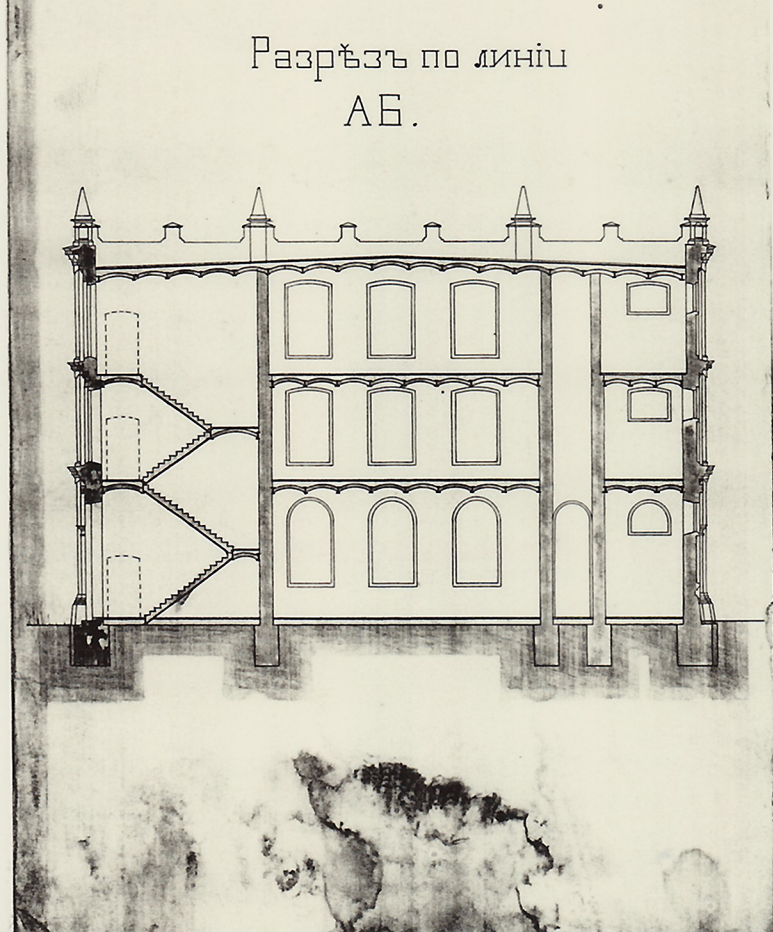
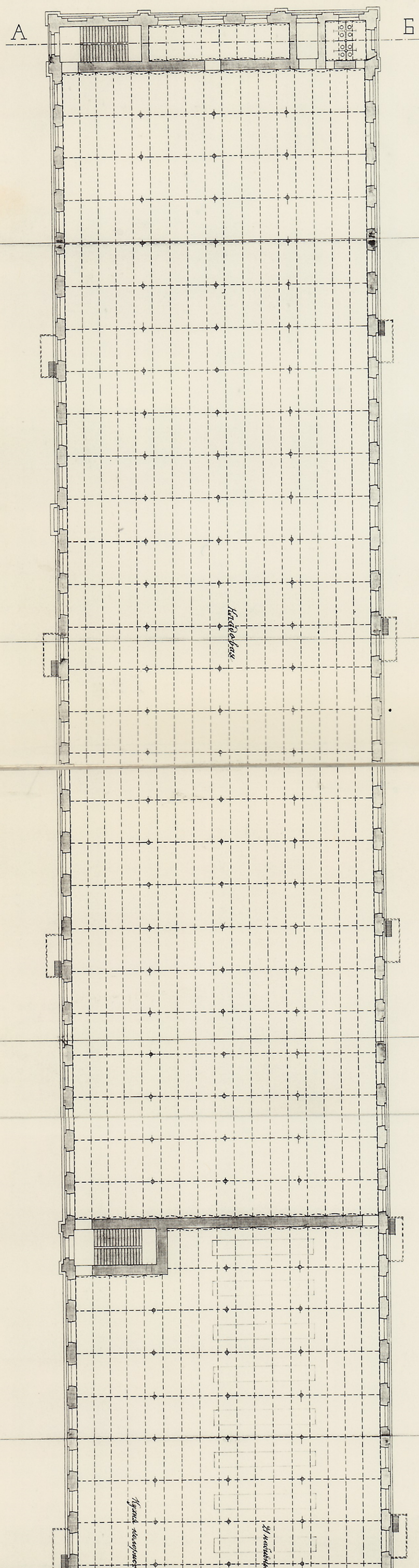
Miejsce przechowywania negatywów: Państwowa Służba Ochrony Zabytków

Oddział Wojewódzki w Łodzi

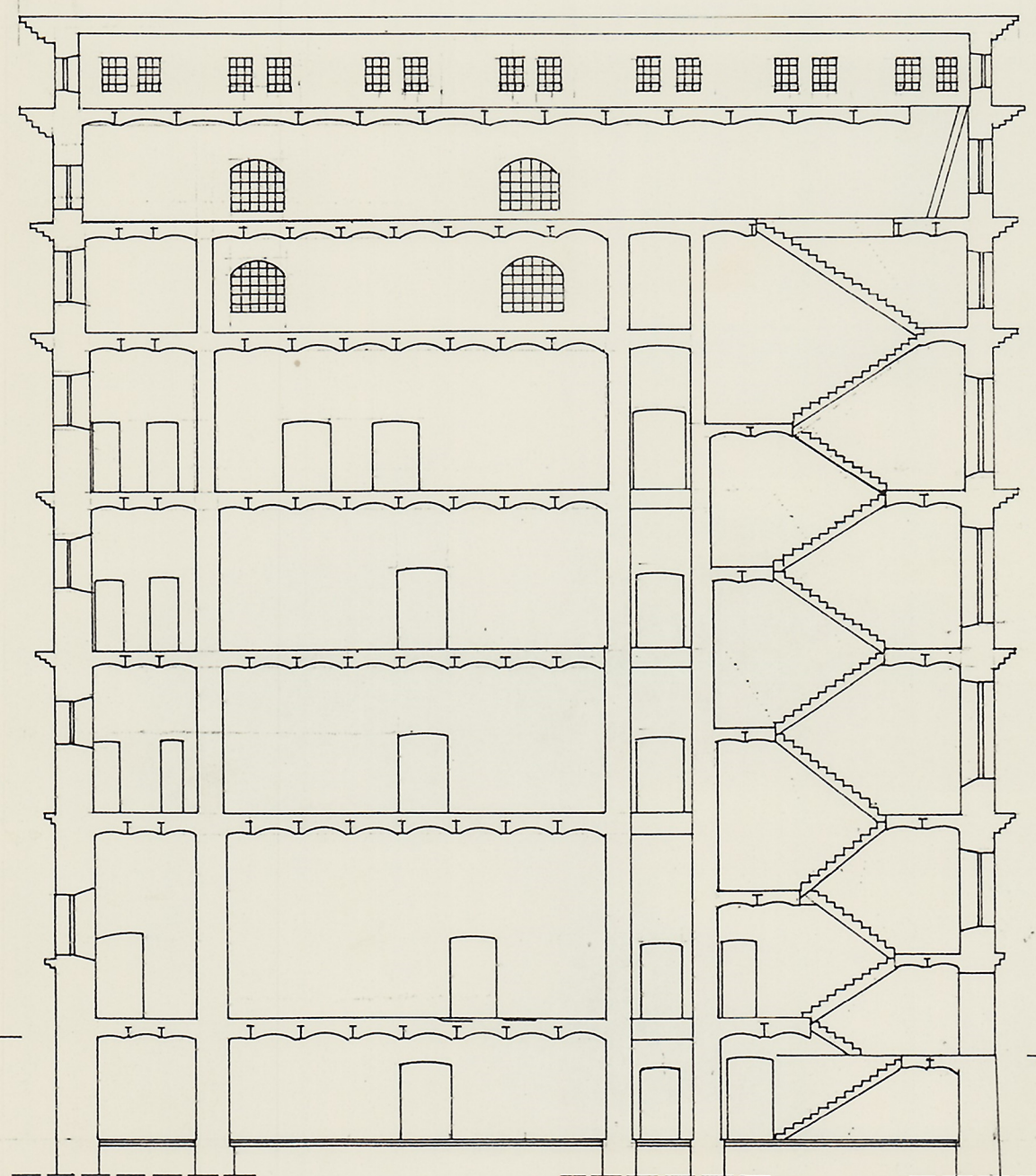
PAŃSTWOWA SŁUŻBA  
OCHRONY ZABYTKÓW

Oddział Wojewódzki w Łodzi





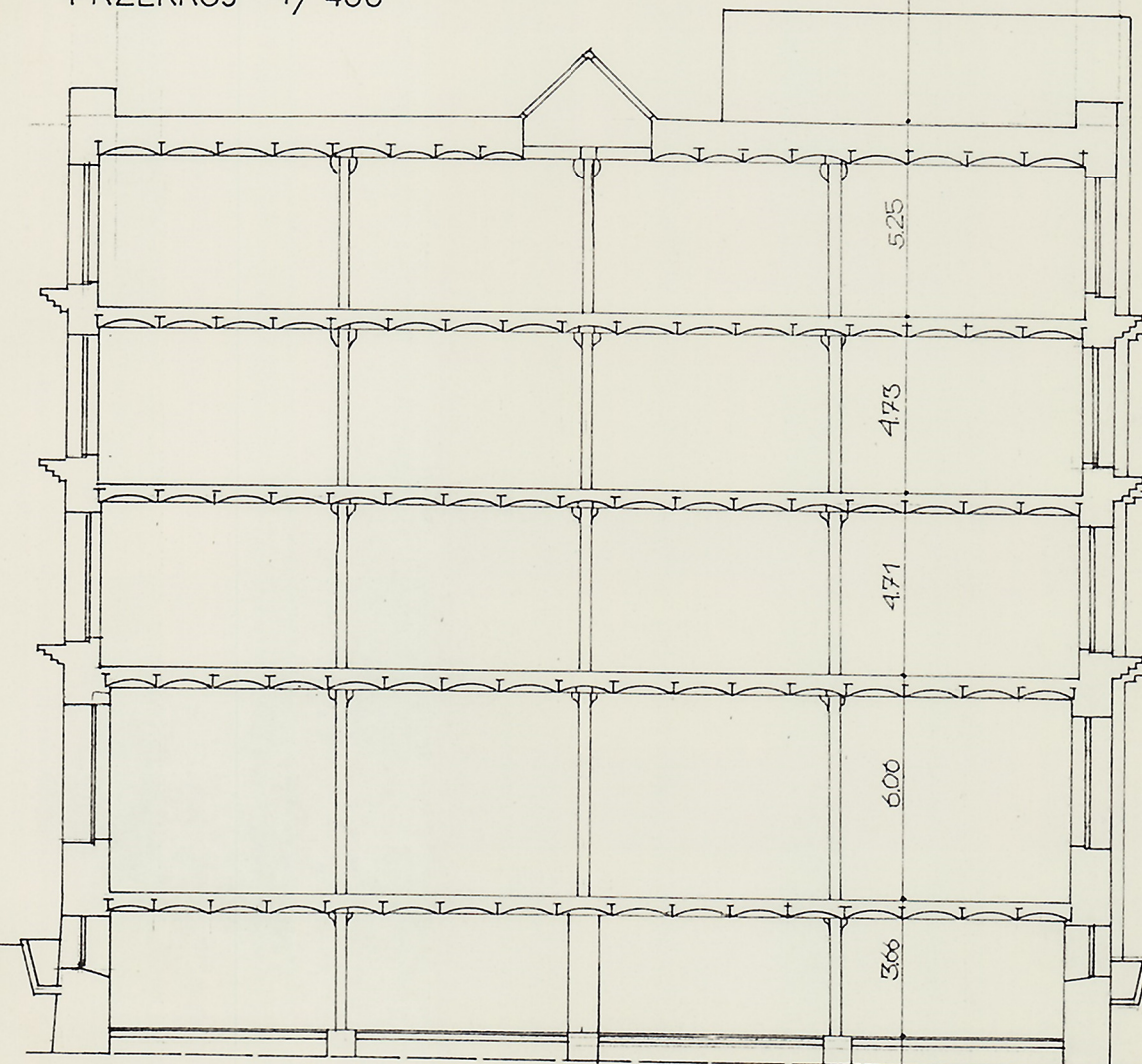




30.40

PRZEKRÓJ 1/200

PRZEKRÓJ 1/400



5.25

4.73

4.71

6.00

3.00