

3. Miejscowość  
 Łęczycza

4. Adres Łęczyca ul.18 Stycznia 2,  
d.Wodna, Mostowa

nr hipoteczny .....  
ewid.gruntów - [REDACTED]

5. Przynależność administracyjna  
województwo Łódzkie  
gmina Łęczyca  
pow. Łęczyca

6. Poprzednie nazwy miejscowości

1065- Lonsin  
1106- Lucic (Gall Anonim)  
1136- Lunciz, Lancicia (bull. gn.)  
1616- Lanczica

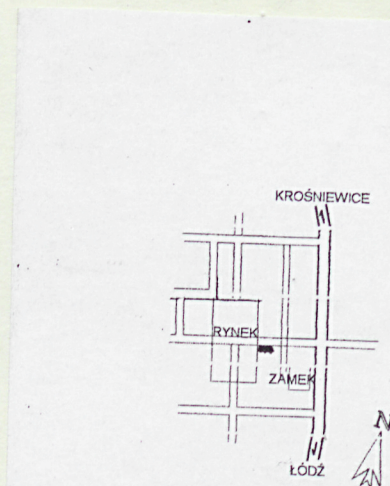
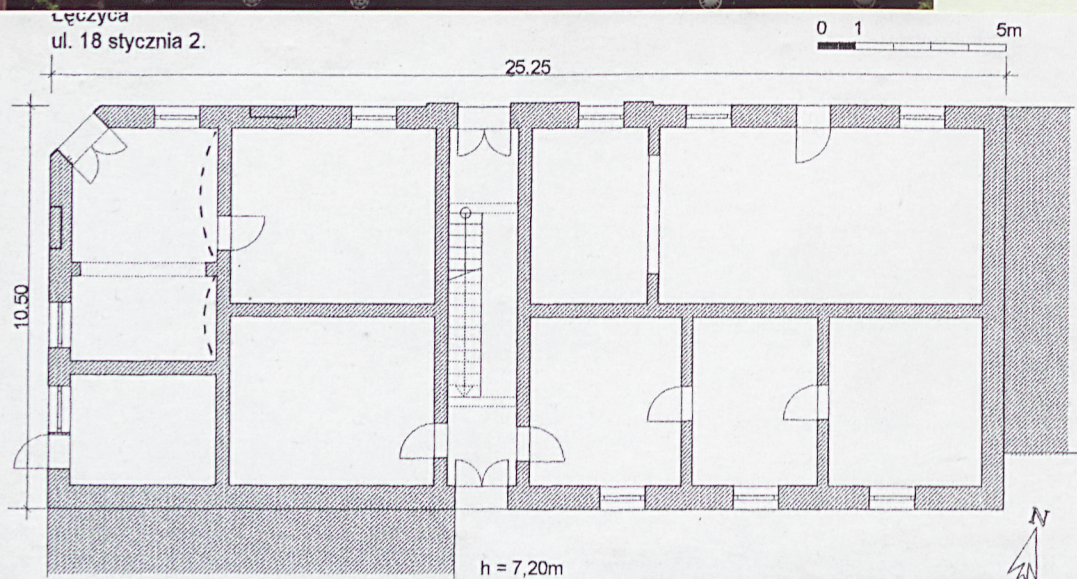
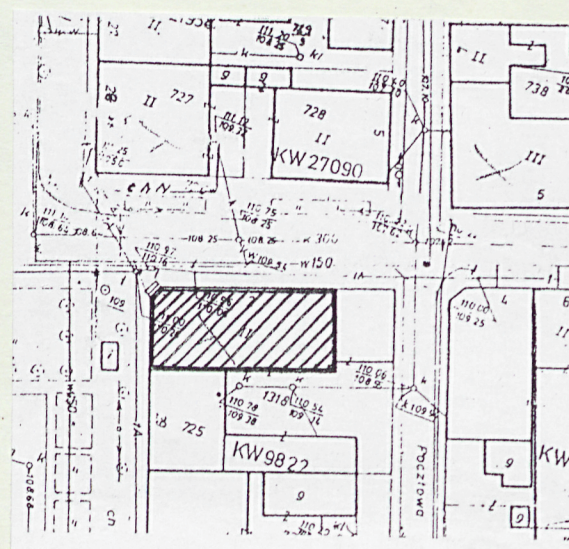
7. Przynależność administracyjna  
przed 1 VI 1975  
województwo Łódzkie  
powiat Łęczycki

8. Właściciel i jego adres  
Urząd Miasta w Łęczycy

9. Użytkownik i jego adres  
lokatorzy i sklepy  
Łęczycza ul.18 Stycznia 2

10. Rejestr zabytków

328 / 26.07.  
Nr 446 data 1967





s y t u a c j a - budynek usytuowany w narożniku ulic: Pl.Kościuszkii 18 Stycznia, wolnostojący, kalenicami równoległe do pierzei tych ulic. Od pld.w bezpośrednim sąsiedztwie zamek Łęczycki.

m a t e r i a ł, t e c h n i k a - budynek posadowiony na fundamentach kamienno-ceglanych. Murowany z cegły pełnej, na zaprawie cementowo-wapiennej. Otynkowany. Od strony pld.drewniany, z pionowych desek wykusz na metalowych wspornikach pionowych. Stropy drewniane, belkowe z podsufitką. W piwnicy sklepienie ceglane, kolebkowe. Więźba dachowa drewniana krokwiowo-płatwiowa, z parą ram stolcowych, stężona w węzłach mieczami. Dach kryty dachówką bitumicznych na deskowaniu, pomalowaną. Obróbki blacharskie z blachy ocynkowanej. Schody betonowe, współczesne, dwubiegowe. Stopnie wzmocnione kątownikiem. Balustrada drewniana z poręczą. Tralki drewniane w formie prostokątnych prętów. Schody do piwnicy betonowe, jednobiegowe. Schody zewnętrzne ceglane, zalane betonem. Podłogi drewniane, białe. Okna w elewacji frontowej, pñ. i zachodniej w małej części plastikowe. Większość drewnianych z futryną, dwuskrzydłowe, polskie. W szczycie elewacji wschodniej okno z dwiema stałymi przegrodami. W drewnianym ganku - wykuszu okno dwuskrzydłowe, zamknięte żukiem ze szprosami. Występują też blendy okienne. Drzwi wejściowe główne drewniane, dwuskrzydłowe, z deskami ozdobnie układanymi w "kozy", z nadświetlem podzielonymi szprosami, wspartym na kostach. Balkony na drewnianych podestach wzmocnionych teownikami i metalowymi, esowatymi wspornikami.

r z u t - budynek na rzucie wydłużonego prostokąta, z sienią na osi, dwutraktowy.

b r y ł a - dach czterospadowy. Budynek podpiwniczony. Strych częściowo użytkowy. Od strony elewacji podwórzowej współczesny wykusz z pulpitem dachowym.

e l e w a c j e - elewacje obiega płaski, szeroki gzyms kordonowy i rozłączkowy ozdobiony dołem kostkami gzyms koronujący. Elewacja frontowa od pñ., 8-osiova z dwiema blendami. Pod oknami ceglane, otynkowane parapety. W elewacji podwórzowej, południowej drewniany wykusz - ganek.

w n ę t r z e, w y s t r ó j - brak stylowego wystroju.

i n s t a l a c j e - wodno-kanalizacyjna, elektryczna.

Łęczyca nad Bzurą należy do wczesnośredniowiecznych osad zakładanych jak wszystkie wielkopolskie wśród błot, rzek i bagien. Nazwa od słowa łąki-bagieniste miejsce wśród łąk. W "Bulli Gieźnińskiej" z 1136r. występuje nazwa Lancicia lub Luncio, które z małymi przekształceniami przetrwała do XIXw. Gród Łęczycki istniał w VII-VIIIw. pierwotnie po przeciwnej stronie Bzury w rejonie archikolegiaty na terenie obecnej wsi Tum. Miasto było miejscem synodów i zjazdów politycznych. Wzmiankowane od 1107r. jako siedziba kasztelana, a od okresu dzielnicowego jako ośrodek władzy książęcej. Kolejnymi władcami byli Konrad Mazowiecki, a następnie jego synowie Kazimierz, Ziemowit, Leszek Czarny, Kazimierz i Władysław Łokietek. Około 1267r. z inicjatywy kś. Łęczyckokujawskiego Kazimierza powstało nowe miasto na tzw. prawie niemieckim. Z inicjatywy Kazimierza Wielkiego fortyfikowane. Najazd litewski, "Rejzy" krzyżackie, potop szwedzki i liczne pożary niszczyły miasto. Największego zniszczenia miasto doświadcza w czasie ostatniej wojny. W środku miasta rynek z 2 ulicami wybiegającymi z każdego naroża pod kątem prostym. Miasto otoczone w średniowieczu murami z bramami. Pierwsze próby uporządkowania miasta można dostrzec w latach panowania St. Augusta, kiedy to dla Łęczycy ustanowiono osobną Komisję Dobrego Porządku. Plan regulacyjny z 1820 r. przewidywał usunięcie starych fos, murów miejskich oraz wytyczał nową

siatkę ulic z zabudową murowaną. Budynek wzniesiony w I poł. XIXw. z użyciem form klasycyzujących. Autor nieznany.



<p>14. Kubatura</p> <p>1908 m<sup>3</sup></p>	<p>15. Powierzchnia użytkowa</p> <p>265 m<sup>2</sup></p>	<p>16. Przeznaczenie pierwotne</p> <p>mieszkalne</p>	<p>17. Użytkowanie obecne</p> <p>mieszkalno-handlowe</p>
<p>18. Prace budowlane i konserwatorskie, ich przebieg i dokumentacja</p> <p>Remont i adaptacja po 1990 r. polegający na wymianie pokrycia dachowego z ceramicznego na blachę i dachówkę bitumiczną, wymianie okien z drewnianych na plastikowe.</p>		<p>19. Stan zachowania (fundamenty, ściany zewnętrzne, ściany wewnętrzne, sklepienia, stropy, konstrukcje dachowe, pokrycie dachu, wyposażenie i instalacje)</p> <p>Ogólnie stan konstrukcji dość dobry. Zniszczone tynki zewnętrzne, zabytkowa stolarka drzwiowa, częściowo zniszczony gzyms wieńczący od strony pld.</p> <p>20. Najpilniejsze postulaty konserwatorskie</p> <p>Naprawa tynków, uzupełnienie gzymsu wieńczącego od strony pld., naprawa ładnej stolarki drzwiowej w elewacji frontowej. Naprawa schodów pierwotnie drewnianych, obecnie z deskami zalane cementem.</p>	



21. Akta archiwalne (rodzaj akt, numer i miejsce przechowywania)

24. Uwagi różne

22. Biblioteka

1. Badanie nazw topograficznych na obszarze dawnej wschodniej Wielkopolski, Poznań, 1926 r.
2. Ciekliński Zb., Łęczyca, W-wa, 1953 r.
3. Katalog Zabytków Sztuki w Polsce, t.II.W-wa, 1954 r.
4. Lalik T., Stare Miasto w Łęczycy, Kwart.Hist.Kult.Mat., t.IV, 1956 r.
5. Łęczyca Zapomniana, Łęczyca, 1997 r.
6. Rawicz-Witanowski M., Monografia Łęczycy, Łódź, 1998 r.
7. Słownik geograficzny Królestwa Polskiego, t.XII, W-wa, 1982 r.
8. Tomczak A., Stare Miasto w Łęczycy, Studia Wczesno-średniowieczne, III, 1955 r.
9. Ziemia Łęczycka i Sieradzka w Tysiącleciu Państwa Polskiego, pod red. K.Jażdżewskiego, Łódź, 1963 r.
10. Ziemia Łęczycka, Szkice o teraźniejszości i przeszłości, Łódź, 1964 r.

23. Źródła ikonograficzne i fotografia (rodzaj, miejsce przechowywania, sygnatury)

25. Opracował

tekst mgr Wiesław Sawicki, maj 2001 r.

imię, nazwisko, data, podpis

plany, rysunki inż.arch. Andrzej Olszewski, maj 2001 r.

imię, nazwisko, data, podpis

zdjęcia fotogr. mgr Wiesław Sawicki, maj 2001 r.

imię, nazwisko, data, podpis

miejsce przechowywania negatywów PSOZ Delegatura Skierniewice

KARTA PO WYPEŁNIENIU PODLEGA OCHRONIE NA PODSTAWIE PRZEPISÓW PRAWA AUTORSKIEGO

26. Adnotacje o inspekcjach, informacje o zmianach (daty, imiona i nazwiska wypełniających)

27. Załączniki



1. Miejscowość. Łęczyca .....  
2. Gmina Łęczyca .....  
3. Województwo Łódzkie .....

4. Obiekt (nazwa jak w karcie)  
K A M I E N I C A  
ob. DOM MISKALNY

5. Zawartość wkładki (nazwa materiału uzupełniającego)

Zdjęcia



elewacja zach.,



elewacja podwórzowa z wykuszem



elewacja boczna, wsch.

Wkładkę założył: mgr. Wiesław Sawicki, maj 2001 r. .....

(imię, nazwisko, data)

Miejsce przechowywania negatywów: PSOZ Delegatura Skierniewice .....





elewacja półn. – zach.



elewacja połd. – wsch.



balkon elewacji frontowej



gzyms i facjata elewacji podwórzowej



1. Miejscowość... Łęczyca .....

2. Gmina... Łęczyca .....

3. Województwo... Łódzkie .....

4. Obiekt (nazwa jak w karcie)  
K A M I E N I C A,  
ob. DOM MIESZKALNY

5. Zawartość wkładki (nazwa materiału uzupełniającego)

Zdjęcia



drzwi wejściowe, główne



sień z fr. klatki schodowej



klatka schodowa

Wkładkę złożył: ... mgr Wiesław Sawicki ... maj 2001 r. .....

(imię, nazwisko, data)

PSOZ Delegatura Skierniewice

Miejsce przechowywania negatywów: .....





balkon elewacji zach.



gzyms, fr.



elewacja podwórzowa z wykuszem