

2498

OŚRODEK DOKUMENTACJI
ZABYTKÓW W WARSZAWIE
KARTA EWIDENCYJNA ZABYTKÓW
ARCHITEKTURY I BUDOWNICTWA

A B C D E F G H I J K L Ł M N O P R S T U V W X Y Z

Nr

PAŃSTWOWA SŁUŻBA
OGROMNY ZABYTKÓW
Oddział Wojewódzki w Łodzi

1. Obiekt

APRETURA I BIELNIK

/w zespole d.zakładów Izraela Poznańskiego/

2. Czas powstania

1891 r;

3. Miejscowość

ŁÓDŹ

11. Zdjęcia, rzut, przekrój, sytuacja, orientacja



4. Adres

ul. Ogrodowa 17
działka nr 98/464^a

nr hipoteczny

5. Przynależność administracyjna

województwo

miejskie łódzkie

gmina

6. Poprzednie nazwy miejscowości

7. Przynależność administracyjna przed 1 VI 1975

województwo

łódzkie

powiat

8. Właściciel i jego adres

Zakłady Przemysłu Bawełnianego
"Poltex"

Łódź ul. Ogrodowa 17

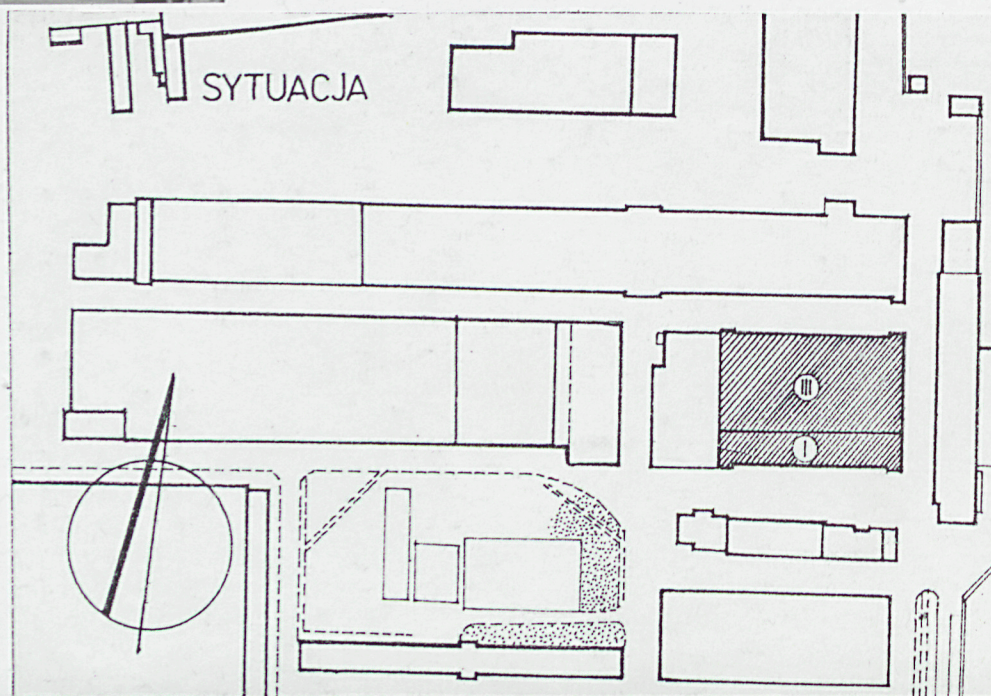
9. Użytkownik i jego adres

j/w

10. Rejestr zabytków

Nr A/337/1

data 14.09.1993



12. Autorzy, historia obiektu, określenia stylu.

1891-arch. Hilary Majewski projektuje dla Tow. Akcyjnego Wyrobów Bawełnianych I.K. Poznański budynek apretury, bielnika, kotłowni i studni artazyjskiej. Korpus główny budynku tworzył trzykondygnacyjny, pięciotraktowy blok bielnika o dł. 16 osi okiennych z przyległą doń od strony pld parterową przyległością przykrytą pulpitowym dachem. W trakcie realizacji przyległość poszerzono i przykryto dachem szedowym.

13. Opis (sytuacja, materiał i konstrukcja, rzut, bryła, elewacje, wnętrze, wyposażenie, instalacje)

Sytuacja

Budynek wchodzi w skład głównego kompleksu zakładów. Stoi pomiędzy długim blokiem wykończalni i budynkiem straży pożarnej. Od strony zach. przylega do niego współczesna hala wzniesiona w miejscu zburzonej kotłowni.

Materiał i konstrukcja

Budynek wzniesiony z cegły pełnej ceramicznej barwy ciemnoczerwonej na zapr. wap.; o wiązaniu krzyżowym. Układ konstrukcyjny tworzą zewnętrzne ściany nośne oraz rzędy żeliwnych kolumn wewnętrznych podtrzymujących stropy odcinkowe typu Kleina. Ścianę pld. budynku trzykondygnacyjowego niesie szeroki podciąg złożony z 4 dwuteowników stalowych; przekazuje on obciążenia na kolumny żeliwne o średnicy $\varnothing 400\text{mm}$ i kostkowych głowicach. Obciążenia od stropów przenoszą kolumny $\varnothing 300\text{mm}$ na poz. 1p obetonowane, o przekroju kwadratowym ze ściętymi narożnikami/, od dachu szedowego $\varnothing 160\text{mm}$. Na antresoli współczesny strop żelbetowy. Nadproża okienne ceglane. Wewnętrzne ścianki działowe z cegły bądź bloczków cementowych. Posadzki betonowe, z płytek terakotowych średniej wielkości $15 \times 15 \text{ cm}$ i z PCW. Drzwi 1- i 2-skrz. stalowe z zamkiem skrzynkowym oraz współczesne płytowe. Okna przemysłowe w ramach metalowych, pojedynczo szklone, z wywietrznikami; w dolnych przebudowanych partiach el. pld. typowe okna współczesne o konstr. zespolonej. Schody dwubiegowe o podstopnicach z blachy ryflowanej; biegi oparte na ścianach murowanych. Poręcze drewniane mocowane w ścianach, tylko najwyższy bieg posiada metalową balustradę zdobioną esownicami, rozpiętą pomiędzy żeliwnymi słupkami zwieńczonymi kulą. Dachy kryte papą, dach rampy blachą.

Rzut

Budynek założony na planie prostokąta, szesnastoosiowy z dwoma nieznacznie wysuniętymi jednoosiowymi ryzalitami w ścianach podłużnych. Podkreślają one skrajne osie mieszczące klatki schodowe, dźwigi towarowe, pom. sanitarne i biurowe. Parter siedmiotraktowy, dzielony wtórnie na różnej wielkości warsztaty i pom. magazynowe/ w cz. pld. dwupoziomowy-antresola/. Wyżej pięciotraktowy-cofnięta ściana południowa. Na poz. 1p wydzielony szereg pom. biurowych dostępnych z wewnętrznego korytarza, oświetlonych od pld. W pozostałej części tej kondygnacji magazyn. Całą pow. 2p zajmuje jednoprzestrzenny magazyn.

Bryła

Budynek niepodpiwniczony. Cz. południowa jednokondygnacyjowa przykryta dachem szedowym. Korpus trójkondygnacyjny z dachem dwuspadowym o niewielkim kącie nachylenia połaci.

Elewacje

Elewacja południowa. Szesnastoosiowa. Opracowana w ciemnoczerwonej cegle; jedynie cokół do poz. parapetów okiennych parteru tynkowany, lekko rozszerzający się ku dołowi. Parter poprzedzony w prawej części rampą osłoniętą daszkiem w połowie wysokości okien. Artykułowany pilastrami połączonymi górną zębatym fryzem i gzymsem, nad którym szklane tafle okien szedowych. W płycinach pomiędzy pilastrami zamknięte półkoliście otwory. Nasady archiwolt otworów formowane z profilowanej cegły. W 1-ej osi od lewej otwór drzwiowy z klatką schodową, w sąsiedniej zamurowany otwór okienny. Drzwi występują w dolnych częściach otworów w osiach 4-ej, 7-ej, 8-ej, 10-ej, 13-ej i 16-ej. Ściana pięter cofnięta, artykułowana w sposób analogiczny jak ściana parteru, z tym, że wszystkie otwory okienne zamknięte łukami odcinkowymi. Całość wieńczy prosty gzyms.

14. Kubatura 34 000 m ³	15. Powierzchnia użytkowa 5 200 m ²	16. Przeznaczenie pierwotne apretura, bielnik	17. Użytkowanie obecne magazyny, warsztaty, pom. biura
18. Prace budowlane i konserwatorskie, ich przebieg i dokumentacja 1980-remont/m.in.wykonanie ścianek działowych w poziomie parteru, utworzenie antresoli w północnej części tej kondygnacji przez wylanie nowego stropu żelbetowego, adaptacja fragmentu 1-ego piętra na pom. biurowe/		19 stan zachowania (fundamenty, ściany zewnętrzne, ściany wewnętrzne, sklepienia, stropy, konstrukcje dachowe, pokrycie dachu, wyposażenie instalacje) Stan techniczny ścian zewnętrznych niezadowolający, konstrukcji stropów międzypiętrowych i stropodachu dobry Zniesione gzymsy koronujące.	
		20. Najpilniejsze postulaty konserwatorskie	

21. Akta archiwalne (rodzaj akt, numer i miejsce przechowywania)

RGP Wydz.Bud.sygn:2099 /w:/WAPŁ

24. Uwagi różne

25. Opracował

tekst Janusz Warszawa, sierpień 1993

Imię, nazwisko, data, podpis

plany, rysunki Janusz Warszawa, sierpień 1993

Imię, nazwisko, data, podpis

zdjęcia fotogr. Janusz Warszawa, sierpień 1993

Imię, nazwisko, data, podpis

miejsce przechowywania negatywów Państwowa Służba Ochrony Zabytków
Oddział Wojewódzki w Łodzi

Karta po wypełnieniu podlega ochronie na podstawie przepisów prawa autorskiego

22. Bibliografia

E.Markiewicz-Kozłowska-Rozwój przestrzenny wielkich i dużych zespołów fabryczno-mieszkalnych na terenie Łodzi w II poł.XIX stulecia /w:/Kwartalnik Architektury i Urbanistyki T.XXIX, 1984, z.1-2 ss.137-144;

I.Popkawska-Dziewiętnastowieczna architektura przemysłowa Łodzi /w:/Kwartalnik Architektury i Urbanistyki T.XXIX, 1984 z.1-2, ss.177-182;

I.Popkawska-Hilary Majewski-architekt Łódzki/w:/Sztuka II poł.XIXw.Materiały sesji Stowarzyszenia Historyków Sztuki;W-wa 1973 ss.123-136;

26. Adnotacje o inspekcjach, informacje o zmianach (daty, imiona i nazwiska wypełniających)

23. Źródła ikonograficzne i fotografia (rodzaj, miejsce przechowywania, sygnatury)

RGP Wydz.Bud.sygn:2099/plany/, /w:/WAPŁ

Placownik Fotograficzny

Państwowa Służba Ochrony Zabytków w Łodzi

numer negatywu

numer albumu

data wykonania zdjęcia

foto

negatywy szt. 1-14
Kopierka nr 74
08.1993
J. Warszawa

27. Załączniki

1-5

1. Miejscowość

ŁÓDŹ

2. Obiekt (nazwa jak w karcie)

APREKTURA i BIELNIK
/w zespole d.zakładów
Izraela Poznańskiego/

3. Zawartość wkładki (nazwa obiektu lub materiału uzupełniającego)

strona A: dalszy ciąg opisu, zestawienie dokumentacji fotograficznej
strona B: zdjęcia

Elewacja północna. Trójkondygnacyjowa. Dzielona horyzontalnie gzymsami międzykondygnacyjowymi z zębatym fryzem, spoczywającymi na pilastrach rozdzielających osie okienne. Czteropoziomowa/dodatkowy poziom tworzy antresola nad parterem/. 16-osiova z dwoma nieznacznie wysuniętymi jednoosiowymi ryzalitami skrajnymi. W partii środkowej dołem tynkowana; górne kond. segmentu środkowego oraz ryzalitu opracowane w spoinowanej cegle. W dwóch dolnych poziomach niewielkie okna prostokątne; nad gzymsiem oddzielającym parter i 1p wysokie prostokątne okna zamknięte łukami odcinkowymi. W osiach 6-ej i 10-ej od lewej strony metalowe schody ewakuacyjne, w 15-ej na wysokości obu pięter dwukondygnacyjowa przewieszka do budynku wykończalni.

Elewacja wschodnia. Dwusegmentowa. Do poz. parapetów okien parteru tynkowana, wyżej opracowana w spoinowanej cegle. Segment lewy jednokondygnacyjny, dzielony pilastrami na trzy płyciny; w środkowej zamknięty półkoliście otwór okienny. Wyżej gzyms wieńczący z zębatym fryzem, połączony z gzymsiem rozdzielającym parter i 1p prawego segmentu. Ośmioosiowy prawy segment ma wysokość 3 kond. Naroża podkreślają dwuosiowe ryzalitu pozorne. Otwory parteru zamknięte półkoliście, pięter łukami odcinkowymi. Blendy okienne występują w 7-ej osi od lewej na wys. 1p i w 6-ej na wys. 2p. W tej samej osi zachowany fragment gzymsu koronującego, nad którym niska ścianka maszynowni dźwigu.

Elewacja zachodnia. Dziewięcioosiowa, przysłonięta przez niższy budynek współczesny. Artykulacja elewacji jak od strony wschodniej. Instalacje i elektryczną.

Bielnik posiada instalacje: wodociągową, kanalizacyjną, centralnego ogrzewania, telefoniczną

ZESTAWIENIE FOTOGRAFII

strona tytułowa-1 elewacja południowa

wkładka nr 1

-2- elewacja wschodnia

3, 4- narożnik pld-wsch i elewacja wschodnia

5- elewacja południowa parterowego budynku szedowego

6- ryzalit z klatką schodową

7- fragment elewacji budynku szedowego

wkładka nr 3

-8, 9- elewacja północna

10- elewacja północna z widoczną przewieszka prowadzącą do budynku wykończalni

11, 12- fragmenty elewacji zachodniej

13- otwór okienny na poz. 1p w elewacji północnej

14- otwory okienne parteru w elewacji północnej

Wkładkę założył: Janusz Warszawa, lipiec 1993

(Imię, nazwisko, data)

Miejsce przechowywania negatywów: Państwowa Służba Ochrony Zabytków

Oddział wojewódzki w Łodzi

PAŃSTWOWA SŁUŻBA

OCHRONY ZABYTKÓW

Oddział wojewódzki w Łodzi



2



3



4



5



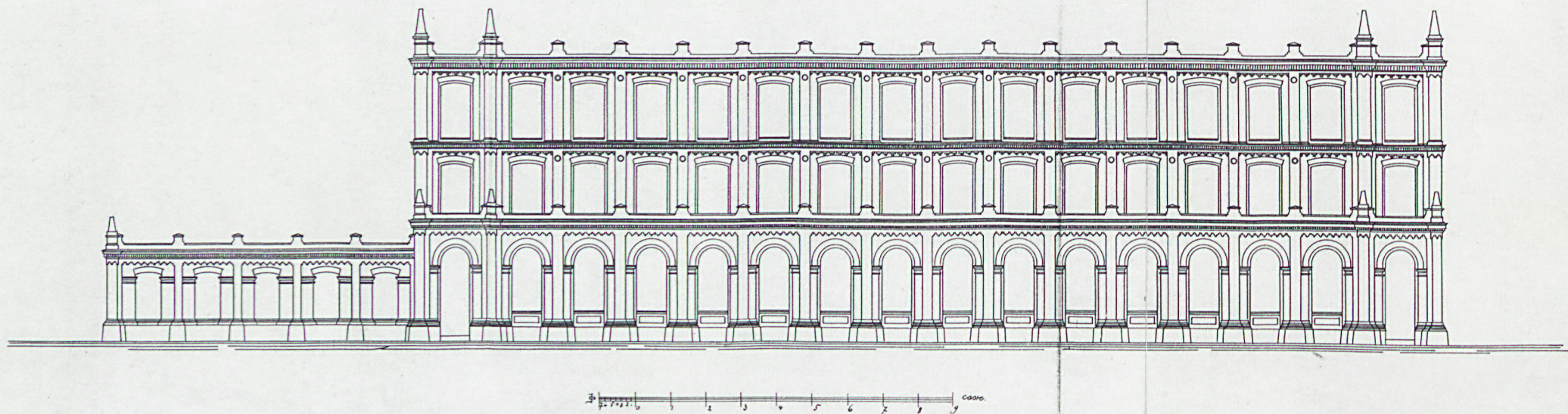
6



7

1. Miejscowość ŁÓDŹ	2. Obiekt (nazwa jak w karcie) APRETURA BIELNIK w zespole d. zakładów Isaaca Pomańskiego/	3. Zawartość wkładki (nazwa obiektu lub materiału uzupełniającego) kopie dokumentacji archiwalnych: RGP wyd. Bud. sygn: 2099 elewacja południowa, rzut parteru
------------------------	--	--

Главный фасадъ



Wkładkę założył: Janusz Warszawa, lipiec 1993

(imię, nazwisko, data)

Miejsce przechowywania negatywów:

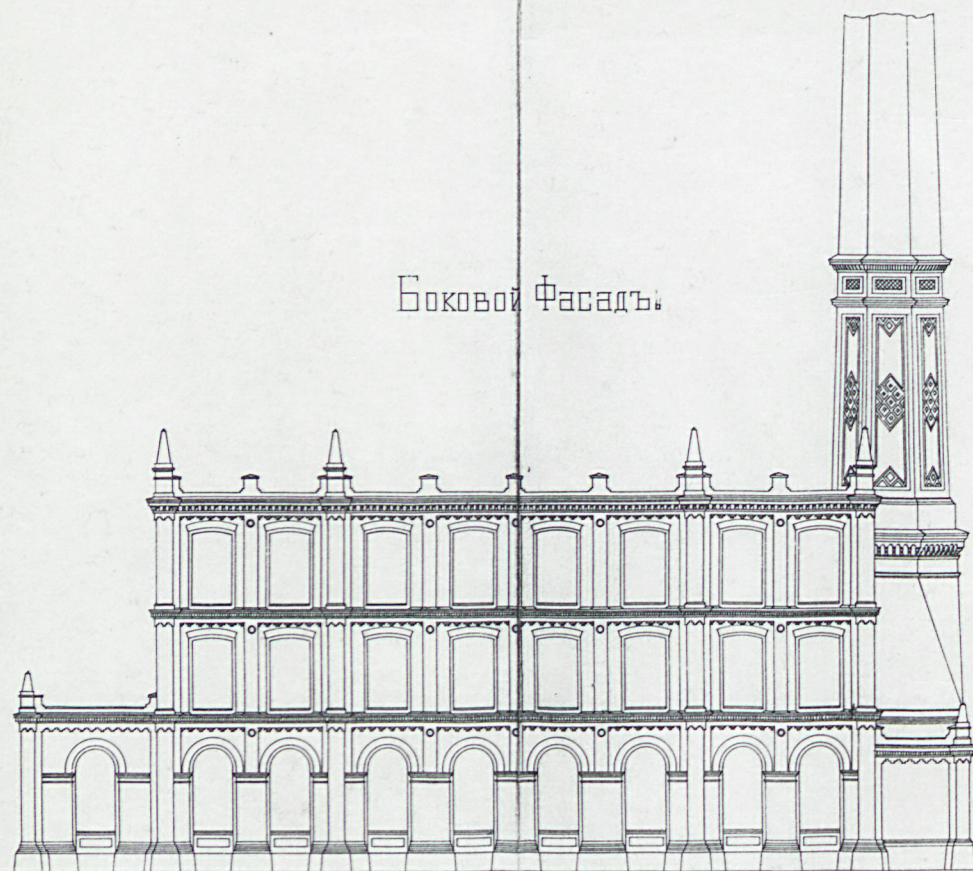
Państwowa Służba Ochrony Zabytków

Oddział Wojewódzki w Łodzi

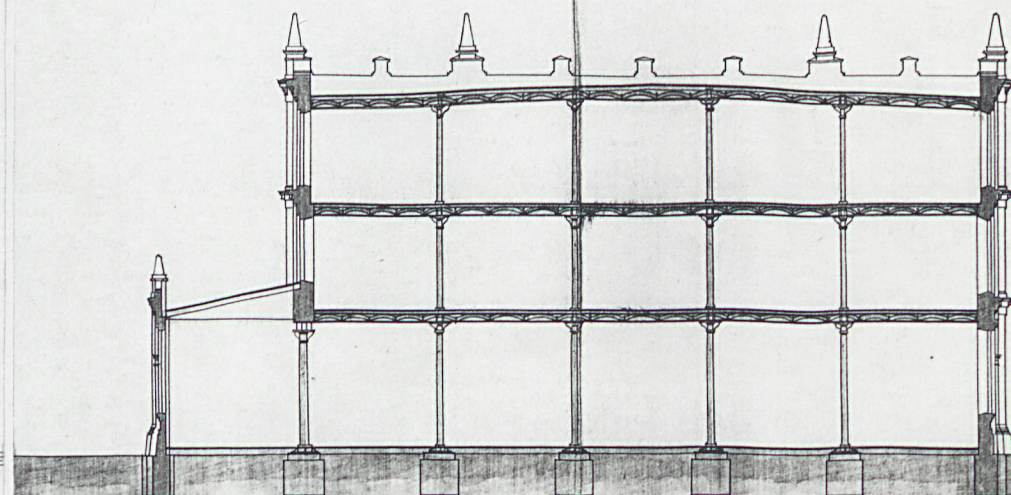
PAŃSTWOWA SŁUŻBA
OCHRONY ZABYTKÓW
Oddział Wojewódzki w Łodzi.

1. Miejscowość ŁÓDŹ	2. Obiekt (nazwa jak w karcie) APRETURA i BIELNIK /w zespole d.zakładów Izraela K.Poznańskiego/	3. Zawartość wkładki (nazwa obiektu lub materiału uzupełniającego) strona A:kopie dokumentacji archiwalnej:RGP Wydz.Bud.sygn:2099 elewacja wschodnia,przekrój;strona B:zdjęcia
------------------------	--	--

Боковой Фасадъ



Поперечный разръзъ



Wkładkę założył: Janusz Warszawa, lipiec 1993

(Imię, nazwisko, data)

Miejsce przechowywania negatywów: Państwowa Służba Ochrony Zabytków
Oddział Wojewódzki w Łodzi
Państwowa Służba
Ochrony Zabytków
Oddział Wojewódzki w Łodzi



8



9



10



13



11



12



14

1. Miejscowość

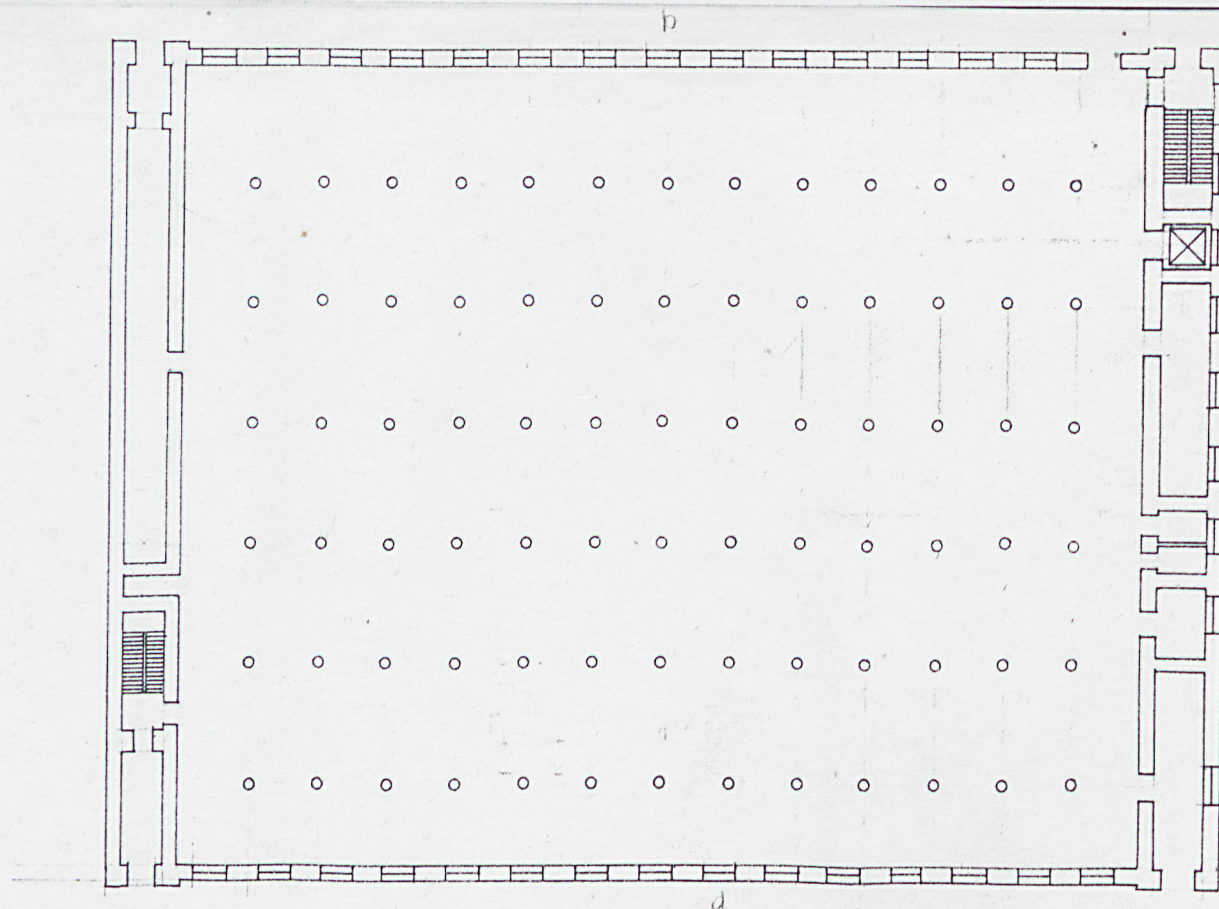
ŁÓDŹ

2. Obiekt (nazwa jak w karcie)

APRETURA I BIELNIK

3. Zawartość wkładki (nazwa obiektu lub materiału uzupełniającego)

strona A: rzut parteru wg inwentaryzacji z lat 50-tych
w zespole d. zakł. IK Poznańskiego strona B: rzut parteru, rzut 1-ego piętra



RZUT PARTERU 1/400

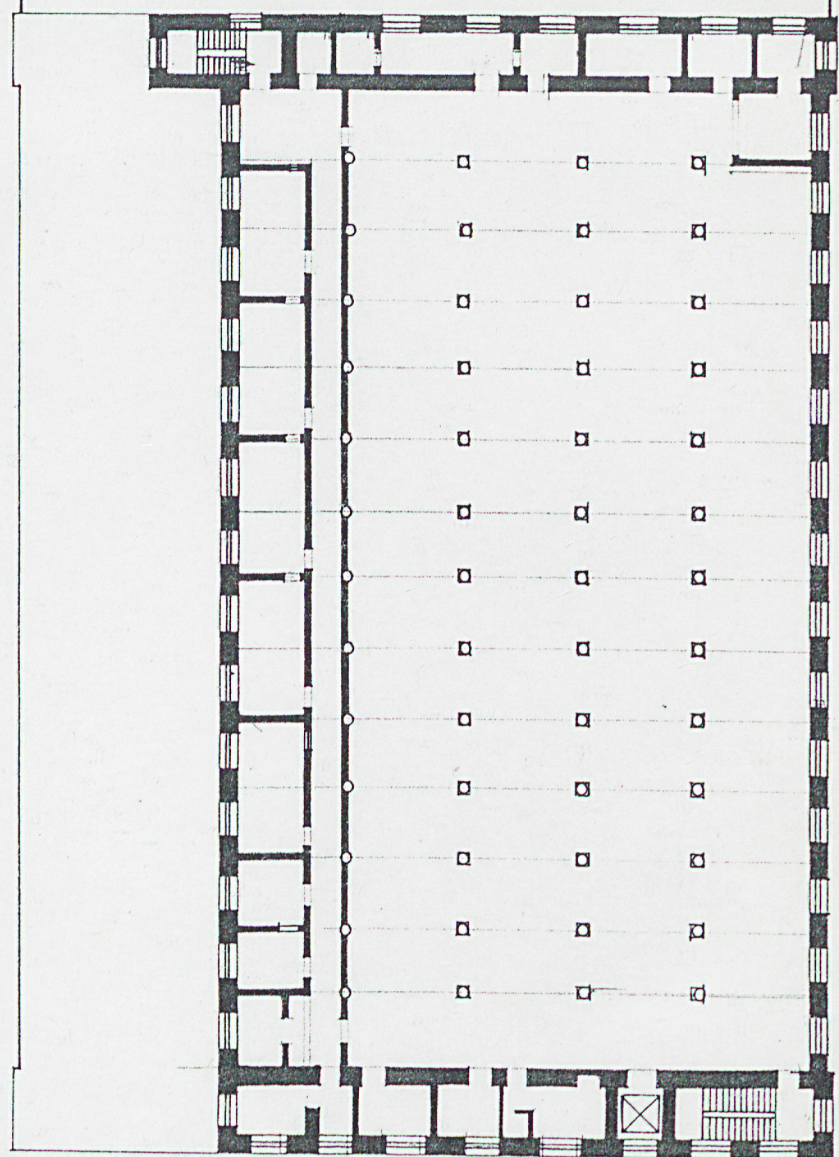
0 10 20 30 40 50 60 70 80

Wkładkę założył: Janusz Warszawa, 12 lipiec 1993
(imię, nazwisko, data)

Miejsce przechowywania negatywów: Państwowa Służba Ochrony Zabytków
Oddział Wojewódzki w Łodzi

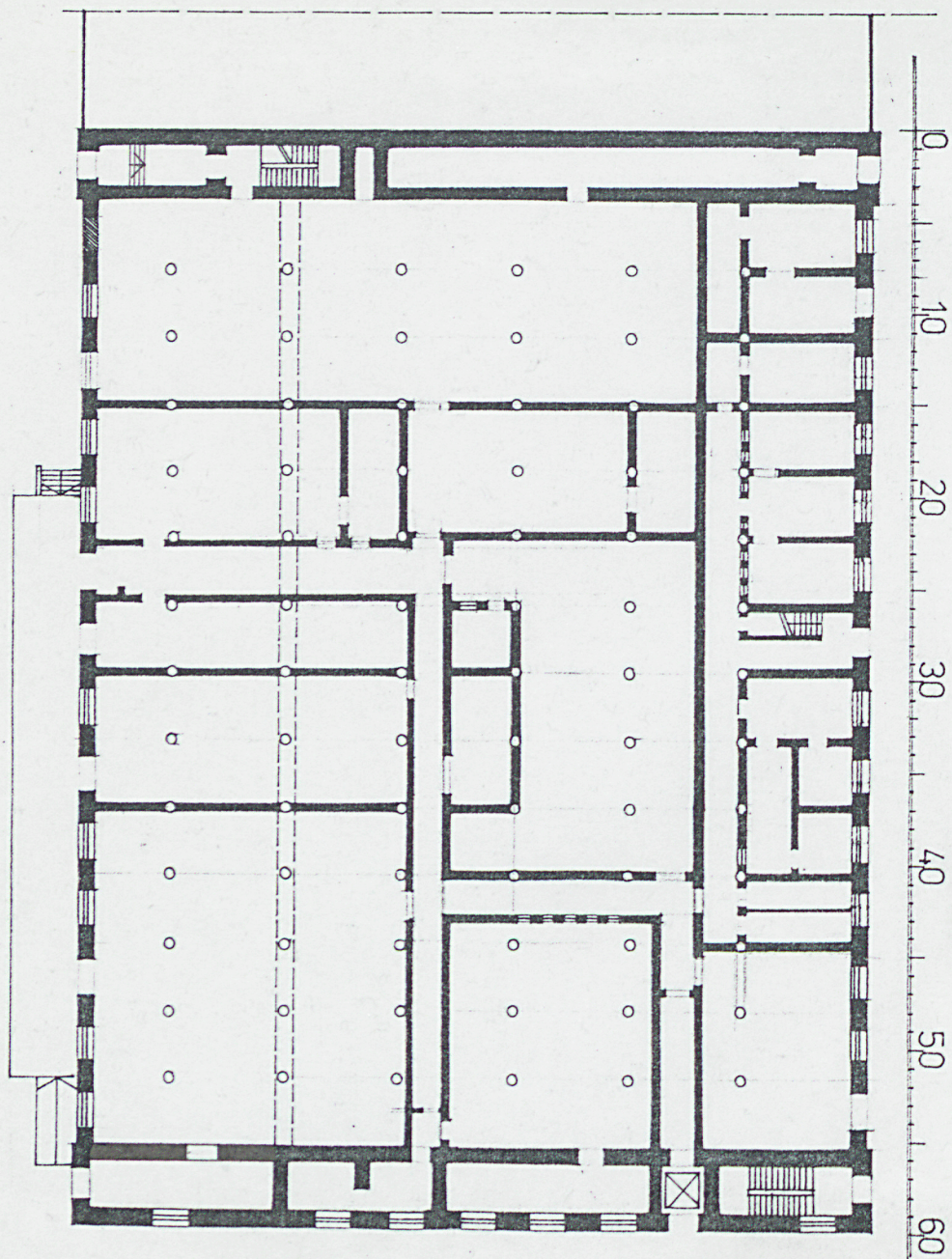
PAŃSTWOWA SŁUŻBA
OCHRONY ZABYTKÓW
Oddział Wojewódzki w Łodzi

RZUT 1-EGO PIĘTRA 1/400



32,90

RZUT PARTERU 1/400



44,00

3,70

1. Miejscowość

ŁÓDŹ

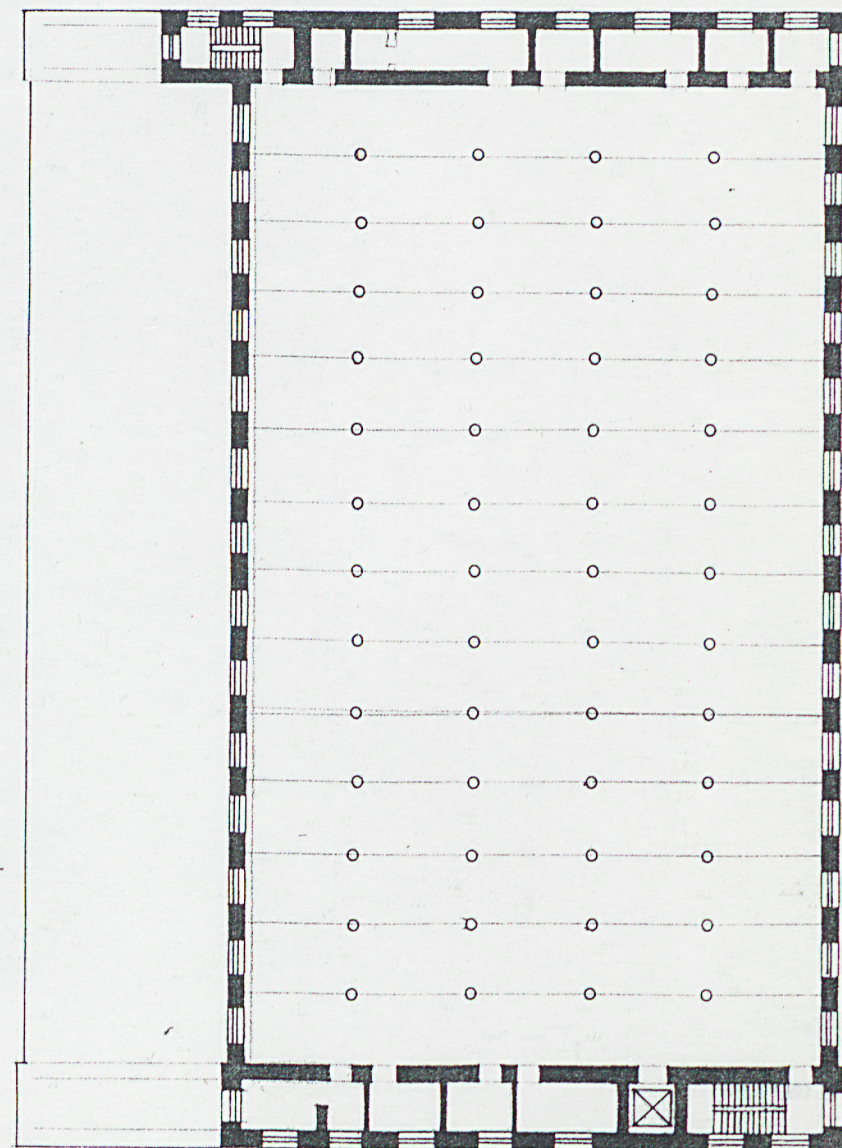
2. Obiekt (nazwa jak w karcie)

APRETURA i BIELNIK
/w zespole d.zakładów
Izraela Poznańskiego/

3. Zawartość wkładki (nazwa obiektu lub materiału uzupełniającego)

rzut 2-ego piętra

RZUT 2-EGO PIĘTRA 1/400



Wkładkę założył: Janusz Warszawa-lipiec 1993

(Imię, nazwisko, data)

Miejsce przechowywania negatywów:

Państwowa Służba Ochrony Zabytków
Oddział Wojewódzki w Łodzi

PAŃSTWOWA SŁUŻBA
OCHRONY ZABYTKÓW

Oddział Wojewódzki w Łodzi