

1. Obiekt

264/3

NICIARNIA/właściwie TKALNIA/
w zespole d.zakładów Izraela Poznańskiego

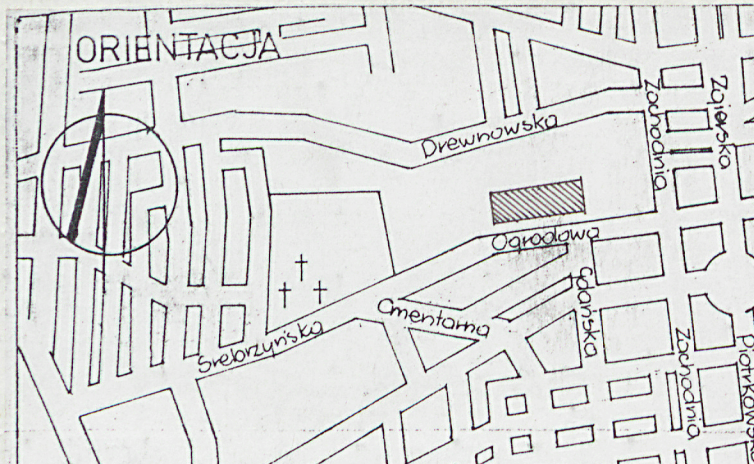
2. Czas powstania

1872r; 1889r;
1895r;

3. Miejscowość

ŁÓDŹ

11 Zdjęcia. rzut, przekrój, sytuacja, orientacja



4. Adres

ul. Ogrodowa 17
działka nr 98/10

nr hipoteczny

64^a

5. Przynależność administracyjna

województwo miejskie łódzkie

gmina

6. Poprzednie nazwy miejscowości

7. Przynależność administracyjna
przed 1 VI 1975

województwo łódzkie

powiat

8. Właściciel i jego adres

Zakłady Przemysłu Bawełnianego
"PolteX"
Łódź ul. Ogrodowa 17

9. Użytkownik i jego adres

j/w

10. Rejestr zabytków

Nr A/45

data 20.01.1971



12. Autorzy, historia obiektu, określenia stylu.

1872-Hilary Majewski wznosi na terenie zakładów parterowy szedowy budynek tkalni, pierwszy tej konstrukcji w Łodzi. Zewnętrzne ściany budynku z czerwonej nietynkowanej cegły ozdobione są motywami zaczerpniętymi z architektury obromnej; zastosowane detale architektoniczne zostały następnie wykorzystane w kolejnych projektowanych obiektach zakładów I.K.Poznańskie-go.

1889-Majewski projektuje odbudowę tkalni częściowo zniszczonej przez pożar. Budynek obok parterowej tkalni tworzą wówczas: położony w cz. płn. kompleks mieszczący ślusarnię, stolarnię, kuźnię, bielnik i apreturę, od pld-zach. kotłownię z wysokim kominem fabrycznym.

1895-rozbudowa tkalni w kier. zachodnim wg proj. F. Chełmińskiego, lata 50-te XXw-rozbiórka komina i kotłowni, wzniesienie w ich miejscu 2-kond. budynku biurowego,

13 Opis sytuacji, materiał i konstrukcja, rzut, bryła, elewacje, wnętrza wyposażenie instalacje)

Sytuacja Budynek niciarni wchodzi w skład kompleksu zakładów przemysłu bawełnianego "Poltex". Jest położony po zach. stronie drogi prowadzącej z głównej portierni w kier. płn. Od strony ul. Ogrodowej zasłonięty przez wysoki budynek przędzalni z pozostałych stron sąsiaduje z obiektami tzw. tkalni wysokiej oraz warsztatu elektrycznego i przędzalni "B".

Materiał i konstrukcja Budynek murowany z cegły pełnej o barwie ciemnoczerwonej. Ściany w nadbudowanej współcześnie pld.cz. niciarni z cegły i bloczków PGS. W piwnicach sklepienia ceglano-kolebkowe o wiązaniu pospolitym i wysokiej strzałce wsparte na kolumnach o głowicach kostkowych. Szedy hal przemysłowych oparte na rzędach żeliwnych kolumn w połowie rozpiętości przeseł wzmacniające konstrukcję stalowe kolumny albo drewniane stęple. Kolumny podtrzymują żeliwne koryta z wysuniętymi półkami, na których spoczywają krokwie połaci dachu. Północne połacie szedów szklone, południowe pokryte deskami i papą, od spodu deskowaniem i tynkiem na matach trzcinowych. Kolebkowe sklepienia w 2-kond. bud. płn. oparte na żeliwnych kolumnach. Więźba dachowa drewniana typu płatwiowego; płatwie oparte na poprzecznych belkach połączonych niskimi słupami i zastrzałami. Konstrukcję pld-zach. cz. budynku tworzą żelbetowe słupy, a przykrywa stropodach. Posadzki betonowe, częściowo także płytki PCW, lastriko i terakota. Budynek zachował pojedyncze drzwi zewn. 2-skrz. ram-płyc. ze ślęmieniem; cz. nadślęmienna przeszklona, dzielona szprosami współśrodkowymi oraz rozchodzącymi się promieniście; drzwi zdobia frezowania i rauty. Wewnątrz drzwi 2-skrz. ram-płyc. z frezowaniami oraz współczesne płytowe. Oprócz nich także drzwi 1- i 2-skrz. obite blachą. Okna typu przemysłowego pojedynczo szklone, z uchylnymi wywietrznikami, dzielone szprosami na drobne kwatery oraz współczesne zespolone. Centralna klatka schodowa w cz. płn. trójbiegowa o stopniach opartych na metalowych policzkach; słupki balustrady żeliwne z kanelowaniem, poręcz drewniana. Dachy /poza szedowymi/ kryte papą na deskowaniu.

Rzut i bryła Budynek niciarni ma plan zbliżony do wydłużonego prostokąta z dłuższą osią w kier. E-W. Centralną część korpusu stanowi parterowa hala przykryta dachem szedowym. Prowadzą do niej bezpośrednie wejścia od strony wsch. Płn. część kompleksu tworzy 2-kond. 3-traktowy budynek z nieużytkowym poddaszem, przykryty płaskim jednospadowym dachem. Pod nim pochyła rampa do cz. piwnicznej. Cz. pld-zach. dwukondygnacyjna, w poz. piętra trzytraktowa z korytarzem komunikacyjnym pośrodku.

Elewacje Elewacja wschodnia. Dwusegmentowa, dwudziestoosiowa. Opracowana w ciemnoczerwonej cegle. Segment lewy parterowy, piętnastoosiowy, z trzema niższymi ryzalitowo wysuniętymi przybudówkami w osiach piątej, dziewiątej i czternastej od lewej strony. W przybudówkach prostokątne otwory drzwiowe prowadzące do piwnic. Płaszczyznę elewacji artykułują płaskie lizeny połączone schodkowym fryzem. W płycinach, w dolnej cz. otwory okienne do piwnic, zamknięte ceglanymi łukami o nieznacznej strzałce. Wyżej niewielkie kwadratowe otwory wentylacyjne osłonięte ażurową kratką. Ponad tymi otworami gzyms parapetowy i zamknięte półkoliście okna parteru z archiwoltami łuków opartymi na odcinkach gzymsu. Ścianę wieńczy tynkowana attyka zakończona ceglanym gzymsem, zasłaniająca "zęby" szedów. Segment prawy dwukondygnacyjny, pięcioosiowy. Skrajne osie flankują pary wielobocznych kolumn wtopionych w pł. ściany. Między osiami środkowymi płaskie lizeny. W płycinach otwory okienne, prostokątne zamknięte odcinkowo. Jedynie w drugiej osi od prawej

<p>14. Kubatura</p> <p>80 000 m³</p>	<p>15. Powierzchnia użytkowa</p> <p>22 000 m²</p>	<p>16. Przeznaczenie pierwotne</p> <p>tkalnia</p>	<p>17. Użytkowanie obecne</p> <p>niciarnia, biura, cz. nieużytkowany</p>
<p>18. Prace budowlane i konserwatorskie, ich przebieg i dokumentacja</p> <p>1968-remont pom.w zachodniej części budynku, prace adaptacyjne na stożówkę pracowniczą,</p> <p>1974-wzmocnienie części żeliwnych słupów piwnicznych pod dużą salą przez ich obetonowanie,</p> <p>1981-remont kapitalny zewnętrznej sieci ciepłej/Biuro Studiów i Projektów Przemysłu Włókienniczego/.</p> <p>1982-wymiana fragmentów stropu nad piwnicami w zach.cz. tkalni,</p> <p>1983-projekt techniczny remontu stożówki/J.Szowiński, arch.A.Dobrzańska, inż.A.Filipowicz-B.S i P.P.Włók./,</p> <p>1985-wzmocnienie drewnianych belek dachowych przez obalowanie z dwóch stron i skręcenie na śruby,</p> <p>1986-projekt wnętrza stożówki/arch.Tadeusz Czekalski-Prac. Sztuk Plastycznych/,</p> <p>1987-PTJ budynku stożówki/arch.J.Knast, inż.A.Filipowicz-B.S. i P.P.Włók./,</p>		<p>19. stan zachowania (fundamenty, ściany zewnętrzne, ściany wewnętrzne, sklepienia, stropy, konstrukcje dachowe, pokrycie dachu, wyposażenie i instalacje)</p> <p>-nieużytkowana środkowa sala niciarni w bardzo złym stanie technicznym:całkowicie zniszczone znaczne fragmenty dachu szedowego powodują bezpośrednie szkodliwe oddziaływanie zmiennych warunków atmosferycznych na posadzki, elementy drewniane i żeliwne konstrukcji sali,</p> <p>-uszkodzenia ścian zewnętrznych,wykruszone cegły,zwie-trzała zaprawa,</p> <p>-zniszczone instalacje wewnętrzne w dużej sali niciarni,</p> <p>-stan techniczny dwukondygnacyjowej północnej części budynku zadowalający,</p>	
		<p>20. Najpilniejsze postulaty konserwatorskie</p>	

21. Akta archiwalne (rodzaj akt, numer i miejsce przechowywania)

RGP Wydz.Bud.sygn:767,4743 w:WAPE

24. Uwagi różne

25. Opracował

tekst..... Janusz Warszawa, grudzień 1992

imię, nazwisko, data, podpis

plany, rysunki..... Janusz Warszawa, grudzień 1992

imię, nazwisko, data, podpis

zdjęcia lotogr..... Janusz Warszawa, grudzień 1992

imię, nazwisko, data, podpis

miejsce przechowywania negatywów..... Państwowa Służba Ochrony Zabytków

Oddział Wojewódzki w Łodzi

Karta po wypełnieniu podlega ochronie na podstawie przepisów prawa autorskiego

22. Bibliografia

- B. Markiewicz-Kozańska-Rozwój przestrzenny wielkich i dużych zespołów fabryczno-mieszkalnych na terenie Łodzi w II poł.XIX stulecia/w:/Kwartalnik Architektury i Urbanistyki T.XXIX 1984, z 1-2, ss.137-144;
I. Popławska-Dziewiętnastowieczna architektura przemysłowa Łodzi/w:/Kwartalnik Architektury i Urbanistyki T.XXIX z 1-2, ss.177-182;
I. Popławska-Hilary Majewski-architekt łódzki/w:/Sztuka II poł.XIX wieku.Materiały sesji Stowarzyszenia Historyków Sztuki;W-wa 1973 ss.123-136

26. Adnotacje o inspekcjach, informacje o zmianach (daty, imiona i nazwiska wypełniających)

23. Źródła ikonograficzne i fotografia (rodzaj, miejsce przechowywania, sygnatury)

RGP Wydz.Bud.sygn:767,4743/plany/w:WAPE

A.Szram,A.Wach-Architektura Łodzi przemysłowej, Łódź 1973

Archiwum Fotograficzne

Archiwum Służby Ochrony Zabytków w Łodzi

numer..... wegochowski 41

numer albumu..... koperta nr 57

data wykonania zdjęcia..... 12. 1992

data..... J. Warszawa

27. Załączniki

1. Miejscowość ŁÓDŹ	2. Obiekt (nazwa jak w karcie) NICIARNIA /w zespole d.zakładów Izraela Poznańskiego/	3. Zawartość wkładki (nazwa obiektu lub materiału uzupełniającego) strona A: dalszy ciąg opisu strona B: zdjęcia
-------------------------------	--	--

dalszy ciąg opisu

Otwór drzwiowy poprzedzony stopniami schodów i osłonięty daszkiem; nad drzwiami okno mniejsze od pozostałych. Otwory okienne piętra identyczne jak w poz.parteru, ustawione na ceglanych płytach parapetowych. Od zwieńczenia oddzielone zębatym fryzem. W zwieńczeniu ceglany fryz arkadkowy z blendami i podwójnymi okienkami strychu.

Elewacja północna. Dwukondygnacyjowa. Czterosegmentowa. 54-osiova. Opracowana w ciemnoczerwonej spoinowanej cegle. Segment skrajny od lewej strony dwudziestojednoosiowy. Ścianę artykułującą płaskie lizeny połączone ponad oknami 1p zębatym fryzem. Narożnik podkreśla para ustawionych obok siebie otworów okiennych. W cokole okna piwniczne zamknięte łukami odcinkowymi, niekiedy zamurowane lub zastąpione otworem drzwiowym. W osiach ósmej, dziewiątej i dziesiątej od lewej cokół zaskłonięty przez betonowe schody zewnętrzne. Na poz.parteru wysokie prostokątne otwory okienne zamknięte łukami odcinkowymi; w ósmej osi od lewej prostokątny otwór drzwiowy, w osiach jedenastej, dwunastej i trzynastej drzwi do podstacji energetycznej. Otwory okienne piętra ustawione na nieznacznie wysuniętych gzymsach parapetowych, zamknięte łukami odcinkowymi z ceglany nadprożami. Całość wieńczy ceglany gzyms na mocno wysuniętych schodkowych kroksztynach. Drugi segment od lewej strony czteroosiowy, flankowany parą wielobocznych kolumn wtopionych w ścianę. W poz.parteru, w osiach pierwszej i czwartej od lewej strony współczesne otwory drzwiowe, w drugiej blenda, w trzeciej otwór okienny. W poz.piętra otwory okienne, prostokątne zamknięte półkoliście. Wyżej ściana poddasza artykułowana pilastrami, pomiędzy którymi pary zamkniętych półkoliście otworów okiennych. Całość wieńczy pełny gzyms oparty na wysuniętych schodkowych kroksztynach.

Trzeci segment od lewej dwudziestopięcioosiowy. Cokół tynkowany. Elewację artykułującą płaskie lizeny łączące się nad oknami 1p zębatym fryzem. Otwory okienne parteru prostokątne zamknięte półkoliście, o archiwoltach spływających na nieznacznie wysunięty ceglany gzyms. Okna 1p zamknięte łukami odcinkowymi, ustawione na nieznacznie wysuniętych gzymsach parapetowych, poniżej których prostokątne płyciny z otworami wentylacyjnymi. Całość wieńczy szeroki pas ceglano-gzymsu na schodkowych kroksztynach z podwójnymi okienkami strychu umieszczonymi pomiędzy sąsiednimi kroksztynami. /Zach.część segmentu na poz.1p spina z budynkiem ślusarni zadane przejście/.

Segment skrajny od prawej strony 4-osiovy. W narożach segmentu szerokie płaszczyzny pełnego muru, na poz.1p ożywione prostokątnymi płycinami. Ścianę niesie wysoki tynkowany cokół zakończony gzymsem. W cz.środkowej krótki podest schodów z biegiem równoległym do ściany. Ponad cokołem elewacja opracowana w ciemnoczerwonej cegle, dzielona poziomo gzymsami. W poz.parteru 4 otwory zamknięte półkolistymi arkadami i rozdzielone wąskimi filarkami. W 1-ej i 2-ej osi od lewej strony otwory okienne, w dwóch pozostałych prostokątne otwory drzwiowe, ponad którymi półkolisty płyciny. Wyżej zniszczony gzyms międzykondygnacyjny, nad którym okna piętra-prostokątne zamknięte łukami odcinkowymi spływającymi na przyscienne pilastry. Pomiędzy oknami piętra szerokie pilastry o stylizowanych ceglanych głowicach.

Janusz Warszawa, grudzień 1992

Wkładkę założył:

(Imię, nazwisko, data)

Państwowa Służba Ochrony Zabytków

Miejsce przechowywania negatywów:

Oddział Wojewódzki w Łodzi

Oddział Wojewódzki w Łodzi
MOKRZAZ ARCH.
OCHRONY ZABYTKÓW
PAŃSTWOWA SŁUŻBA

Wzór OZD 1978



6



8



7



3



4



5

1. Miejscowość ŁÓDŹ	2. Obiekt (nazwa jak w karcie) NICIARNIA /w zespole d.zakładów Izraela Poznańskiego/	3. Zawartość wkładki (nazwa obiektu lub materiału uzupełniającego) strona A:dalszy ciąg opisu
------------------------	---	--

dalszy ciąg opisu Elewacja zachodnia. Trzysegmentowa.Dziewiętnastoosiowa. Segment skrajny od lewej strony 6-osiowy,dwukondygnacyjny,w cz.płd.zaskłonięty wysoką rampą.Ściana segmentu artykułowana identycznie jak od północy. Segment środkowy jednokondygnacyjny,7-osiowy,z wysuniętą bramą wjazdową w skrajnej osi od płd.Ścianę artykułują lizeny połączone zębatym fryzem.Otwory okienne i drzwiowe prostokątne,współczesne. Segment skrajny od prawej 6-osiowy,dwukondygnacyjny,zdecydowanie wysunięty przed pł.elewacji poprzednio omawianych segmentów. W osiach 3-ej,4-ej i 6-ej od lewej w poz.parteru półkolisty otwory okienne/prostokątne dolne cz.okien zamurowane/ W pozostałych osiach współczesne otwory drzwiowe zakończone półkolistymi nadświetlami.Na poz.1p elewacja z blo-czków gazobetonowych,nieotynkowanych.

Elewacja południowa. Segment skrajny od lewej 8-osiowy;w poz.parteru ściana z ciemno-czerwonej cegły dzielona lizenami.Otwory prostokątne z nadprożami o kształcie półkolistych wnęk.W 1-ej i 6-ej osi od lewej otwory drzwiowe/drugi z nich prostokątny-współczesny/. Drugi segment od lewej dwukondygnacyjny. Otwory prostokątne,różnej wielkości,ustawione parami. Segment trzeci tworzy ściana z prostokątnymi otworami drzwiowymi trafostacji. Segment czwarty,skrajny od prawej opracowany w ciemnoczerwonej cegle,z wysoką rampą i daszkiem nad nią.Ścianę artykułują lizeny połączone zębatym fryzem.W płycinach zamknięte półkolisty blendy okienne;otwory drzwiowe zamknięte łukami koszowymi.

Instalacje Niciarnia jest wyposażona w instalacje:wodociagową,kanalizacyjną,ogrzewczą,elektryczną i telefoniczną.

Janusz Warszawa,grudzień 1992

Wkładkę założył:

(imię, nazwisko, data)

Miejsce przechowywania negatywów:

Państwowa Służba Ochrony

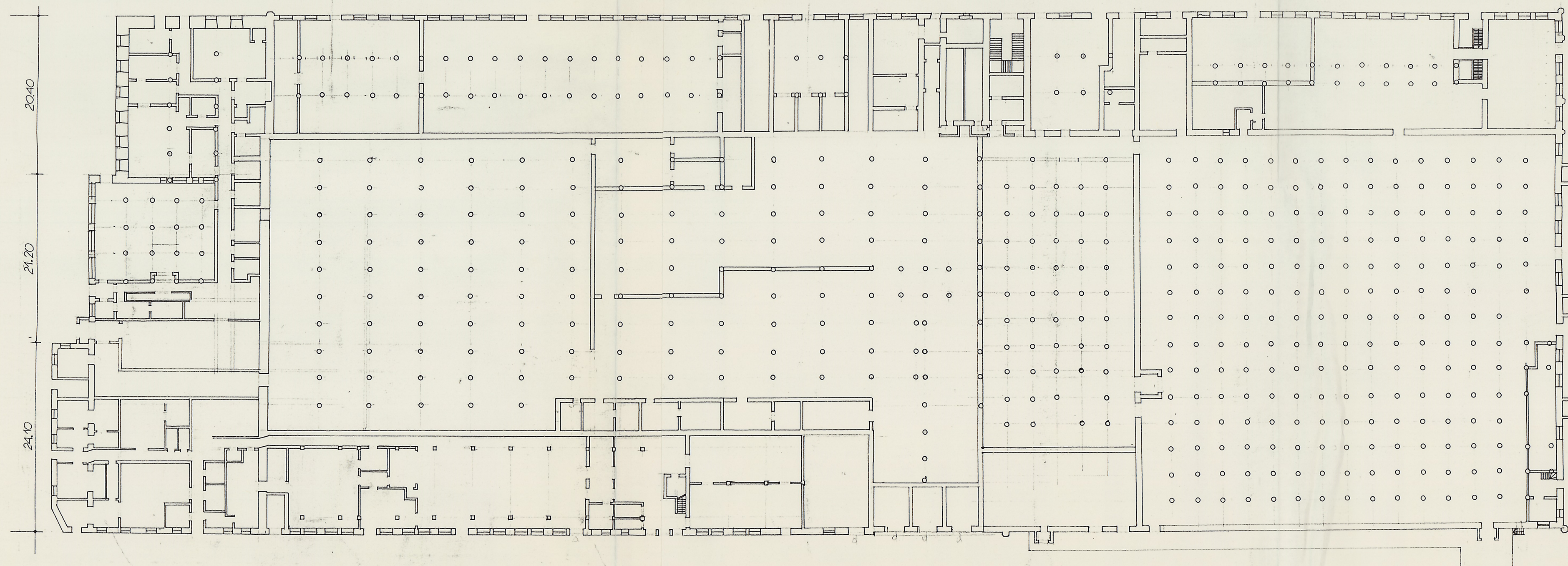
Zabytków

PAŃSTWOWA SŁUŻBA
OCHRONY ZABYTKÓW

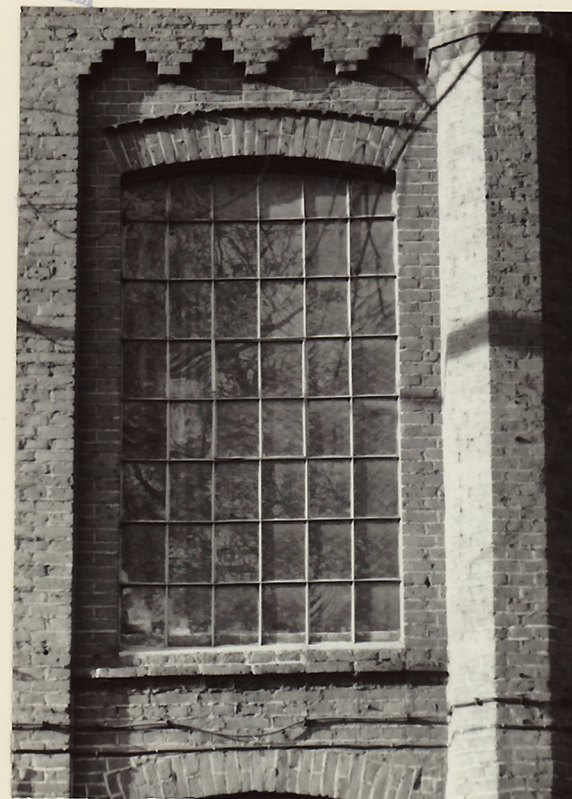
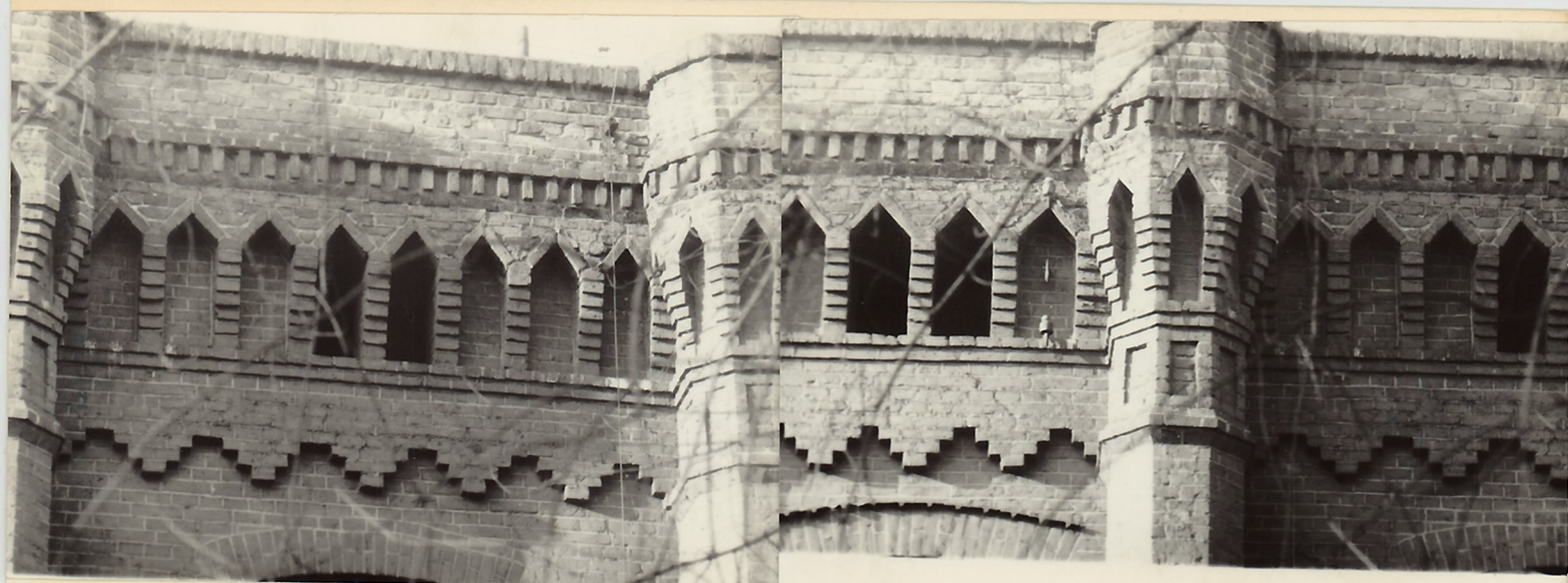
Oddział Wojewódzki w Łodzi

Oddział Wojewódzki w Łodzi

Wzór OZD 1978



RZUT PARTERU skala 1/400



PAŃSTWOWA SŁUŻBA
OCHRONY ZARĘTKOW
Oddział Wojewódzki w Łodzi

PRZEKRÓJ 1/200

