

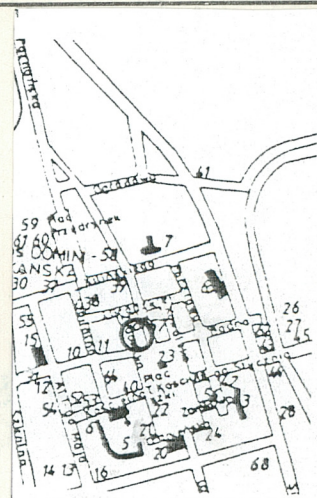
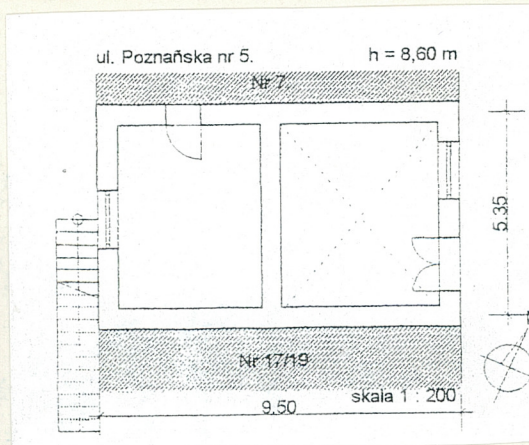
K A M I E N I C A ob. DOM MISHKALNY

k. XIX w.

L E C Z Y C A

SUPER KREDYT
 NIEBIO SAMODROG S.A.
 * UBEZPIECZENIA *
 • majątkowe, rolnicze, na życie
 • komunikacyjne OC, AC, MW
 Łódź, ul. POZNANSKA 3
 tel./fax (0-22) 7-21 00 01 - 0000-0000001

UL. POZNANSKA



nr hipoteczny

lub. ewid. gruntów

5. Przynależność administracyjna

województwo Łódzkie

gmina Łęczycza hoy Łęczycza

6. Poprzednie nazwy miejscowości
1065 - Lonsin
XII w. - Luncic, Lancicia
od XVIII w. Łęczyca

7. Przynależność administracyjna
przed 1 VI 1975

województwo łódzkie

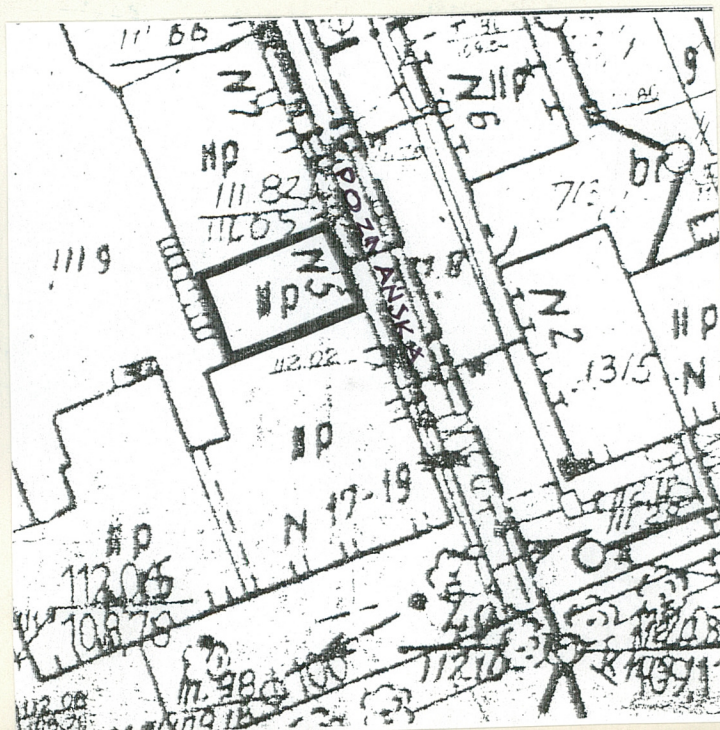
powiat Łęczycki

8. Właściciel i jego adres
Urząd Miasta w Łęczycy
ul. Konopnickiej 14

9. Użytkownik i jego adres Lokatorzy
Firma Ubez p. "SAMOPOMOC" S.A.

10. Rejestr zabytków

№ 476 data 31.07 1967 r.



Nazwa Łęczyca pochodzi od Łęgów, łąk. W "Bulli Gnieźnieńskiej" z 1136 r. występuje nazwa Lancicia lub Luncic, która z małymi zmianami przetrwała do XVIII w. Gród Łęczycki istniał w VII-XIII w., pierwotnie po przeciwnej stronie Bzury. Wzmiankowana od 1107 r. jako siedziba kasztelana, od okresu dzielnicowego ośrodek władzy książęcej, później miasto powiatowe i wojewódzkie aż do rozbiorów. Po spaleniu w 1331 r. przez Krzyżaków, odbudowane i fortyfikowane przez Kazimierza Wielkiego. Układ urbanistyczny typowy dla miast średniowiecznych z kwadratowym rynkiem pośrodku. Z każdego naroża wybiegały po 2 ulice. Zabudowa blokowa. W 1400 r. miasto uzyskało od Władysława Jagiełły przywilej lokalcyjny na prawie magdeburskim. Miasto zniszczone przez wojny szwedzkie i liczne pożary. Odbudowane po 1794 r. Objęte w 1820 r. planem regulacyjnym, który przewidywał usunięcie starych fos, murów miejskich oraz wytyczał nową siatkę ulic. Rynek pierwotnie zbliżony do kwadratu został powiększony. Ulice wychodziły z narożników z wyjątkiem jednej pośrodku pierzei pñ. Była to ulica Poznańska, dawna Waryńskiego. Pierwotnie kamienice na ul. Poznańskiej powstawały w XVIII i XIX w. Późniejsze przebudowy spowodowały, że utraciły cechy stylistyczne i są w zasadzie tworem z przełomu XIX i XX stulecia. Autor nieznany. Obiekt w stylu eklektycznym, nawiązujący do historyzmu.

s y t u a c j a - budynek położony w obrębie Starego Miasta, w pobliżu dawnego Rynku. Usytuowany w zabudowie zwartej, kalenicą równolegle do pierzei ulicy. Ściany pñ-pñd. są wspólne z budynkami sąsiadującymi.

m a t e r i a ł i k o n s t r u k c j a - murowany z cegły ceramicznej, pełnej, na zaprawie wapienno - cementowej, otynkowany. Wątek murów mieszany. Posadowiony na fundamencie i ceglany niewysokim cokole. Więźba dachowa drewniana krokwiowo - płatwiowa, z parą ram stolcowych równoległych do kalenicy dachu. Dach pierwotnie kryty dachówką. Obecnie blachą falistą, na deskowaniu, pomalowaną w kolorze ciemnej czerwieni. Rynny i rury spustowe w różnym kolorze. Stropy drewniane, belkowe z podsufitką, w części podwieszony z płyty pilśniowej. W piwnicy ceglana kolebka. Podłogi drewniane. Przejście na podwórze z sieni budynku nr 7. z betonową wylewką i schodami dwubiegowymi, betonowymi z podestem. Balustrada drewniana. Od strony podwórza metalowe schody współczesne prowadzące do budynku Nr 3. Schody zewnętrzne proste, betonowe o 3 stopniach, bez balustrad. Drzwi główne, zewnętrzne, drewniane, w ościerznicy, podwójne, pełne z nadświetlem. Wewnętrzne w ościerznicy, w połowie przeszklone. Okna we wnękach, dwuskrzydłowe, ze ślaniem drewniane. W facjatach okna dwuskrzydłowe.

r z u t - budynek wzniesiony na rzucie prostokąta, dwutraktowy. Dwa ciągi komunikacyjne.

b r y ł a - obiekt dwukondygnacyjny z użytkowym poddaszem. Podpiwniczony. Dach dwuspadowy. W dachu dwie lukarny od frontu i dwie od podwórza, z daszkami dwuspadowymi.

e l e w a c j e - elewacje 2 osiowe. Kondygnacje frontowej dzieli płaski pas muru i wieńczy słabo wykształcony pas gzymsu.

w y p o s a ż e n i e - bezstylowe.

i n s t a l a c j e - elektryczna i wodno-kanalizacyjna.

<p>14. Kubatura</p> <p>440 m³</p>	<p>15. Powierzchnia użytkowa</p> <p>80 m²</p>	<p>16. Przeznaczenie pierwotne</p> <p>mieszkalne</p>	<p>17. Użytkowanie obecne</p> <p>mieszkalne</p>
<p>18. Prace budowlane i konserwatorskie, ich przebieg i dokumentacja (po 1945 r.)</p> <p>Po 1990 r. wymiana dachówki na blachę i kosmetyczny remont elewacji.</p>		<p>19. Stan zachowania (fundamenty, ściany zewnętrzne, ściany wewnętrzne, sklepienia, stropy, konstrukcje dachowe, pokrycie dachu, wyposażenie i instalacje)</p> <p>Ogólnie konstrukcje są w dość dobrym stanie, ale obiekt zaniedbany. Brak izolacji pionowej i poziomej, skorodowane, odpadające tynki. Rura spustowa od strony podwórza od góry urwana nie spełnia żadnej funkcji.</p>	
<p>20. Najpilniejsze postulaty konserwatorskie</p> <p>Obiekt z wyjątkiem dachu wymaga gruntownego remontu.</p>			

21. Akta archiwalne i źródła ikonograficzne (rodzaj, numer i miejsce przechowywania)

23. Uwagi różne

24. Opracowanie karty ewidencyjnej

tekst mgr Wiesław Sawicki, wrzesień, 2002 r.
imię, nazwisko, data, podpis

plany, rysunki inż.arch. Andrzej Olszewski, wrzesień, 2002 r.
imię, nazwisko, data, podpis

zdjęcia fotogr. mgr Wiesław Sawicki, sierpień, 2002 r.
imię, nazwisko, data, podpis

miejsce przechowywania negatywów PSOZ Delegatura Skierniewice

KARTA PO WYPEŁNIENIU PODLEGA OCHRONIE NA PODSTAWIE PRZEPISÓW PRAWA AUTORSKIEGO

22. Bibliografia

1. Badanie nazw topograficznych na obszarze dawnej wschodniej wielkopolski, podał ks. St. Kozierowski, Poznań, 1926 r.
2. Ciekliński Zb., Łęczyca, W-wa, 1953 r.
3. Katalog Zabytków Sztuki w Polsce, t.II, W-wa, 1954 r.
4. Lalik T., Stare Miasto w Łęczycy, Kwart.Hist.Kult.Mat., t.IV, 1956 r.
5. Łęczyca Zapomniana, Łęczyca, 1997 r.
6. Rawicz-Witanowski M., Monografia Łęczycy, Kraków, 1898 r.
7. Słownik Geograficzny Królestwa Polskiego i innych krajów słowiańskich, opr.zb., t. V, W-wa, 1884 r.
8. Tomczak A., Stare Miasto w Łęczycy, Studia Wczesnośredniowieczne, III, 1955 r.
9. Wytyczne i postulaty konserwatorskie dla m.Łęczycy, "WARCENT", 1985 r.
10. Ziemia Łęczycka, Szkice o teraźniejszości i przeszłości, Łódź, 1964 r.

25. Adnotacje o inspekcjach, informacje o zmianach (daty, imiona i nazwiska wypełniających)

26. Załączniki

1. Miejscowość... ŁĘCZYCA	4. Obiekt (nazwa jak na karcie) KAMIENICA	5. Zawartość wkładki (nazwa materiału uzupełniającego) Zdjęcia
2. Gmina... Łęczyca	ob. DOM MIESZKALNY	
3. Województwo... Łódzkie		



pierzeja ul. Poznańskiej z budynkiem nr 5



elewacja podwórzowa, zach.

Wkładkę założył: mgr Wiesław Sawicki, wrzesień 2002 r.
(imię, nazwisko, data)

Miejsce przechowywania negatywów: PSOZ Delegatura Skierniewice



klatka schodowa z budynku nr 7