

**OŚRODEK DOKUMENTACJI  
ZABYTKÓW W WARSZAWIE**  
KARTA EWIDENCYJNA ZABYTKÓW  
ARCHITEKTURY I BUDOWNICTWA

A	B	C	D	E	F	G	H	I	J	K	L	Ł	M	N	O	P	R	S	T	U	V	W	X	Y	Z	Nr	ŁÓDZKIE	1612
---	---	---	---	---	---	---	---	---	---	---	---	---	---	---	---	---	---	---	---	---	---	---	---	---	---	----	---------	------

1. Obiekt

DOM MIESZKALNY,

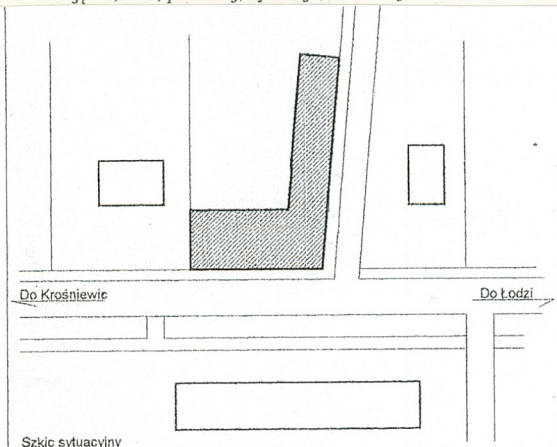
2. Czas powstania

I ćw. XIX w.

3. Miejscowość

Łęczyca

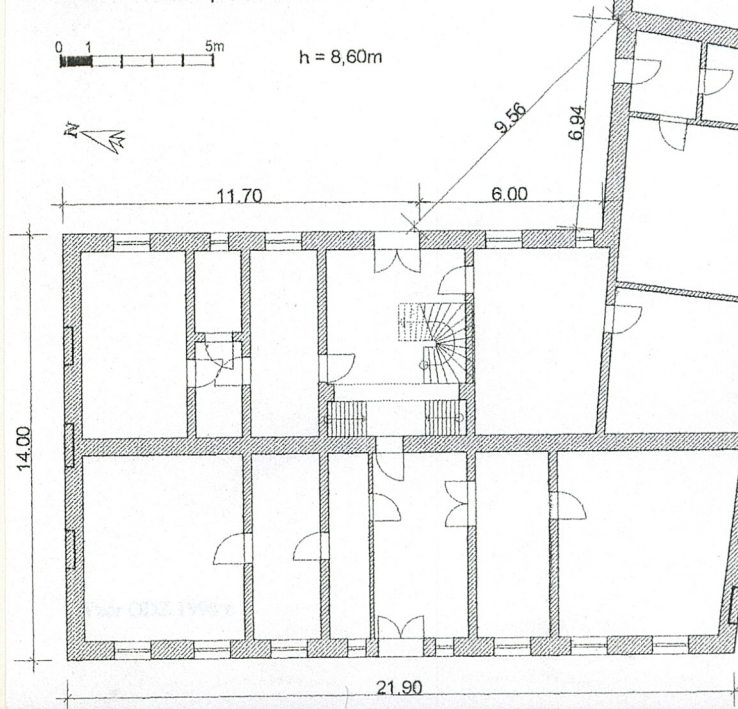
11. Zdjęcia, rzut, przekrój, sytuacja, orientacja



Łęczyca  
ul. Ozorkowskie przedmieście nr 9.

0 1 5m

h = 8,60m



4. Adres Łęczyca ul. Ozorkowskie Przed-  
mieście nr 9

nr hipoteczny .....

lub. ewid. gruntów .....

5. Przynależność administracyjna

województwo Łódzkie

gmina Łęczyca pow. Łęczyca

6. Poprzednie nazwy miejscowości

1065- Lonsin  
1106- Lucic (Gall Anonim)  
1136- Lunciz, Lancicia (bulla gn.)  
1616- Lanczica

7. Przynależność administracyjna  
przed 1 VI 1975

województwo Łódzkie

powiat Łęczycki

8. Właściciel i jego adres

Urząd Miasta w Łęczycy  
ul. M. Konopnickiej 14  
Łęczyca

9. Użytkownik i jego adres

lokatorzy

10. Rejestr zabytków

328/445

26.07.1967 r.



Łęczyca nad Bzurą należy do wczesno-średniowiecznych osad zakładanych jak wszystkie wielkopolskie wśród błot, rzek i bagien. Nazwa od słowa łaki - bagieniste miejsce wśród łak. W "Bulli Gnieźnieńskiej" z 1136r. występuje nazwa Lancicia lub Luncio, które z małymi przekształceniami przetrwała do XIX w. Gród łęczycki istniał w VII - VIII w. pierwotnie po przeciwnej stronie Bzury w rejonie archikolegiaty na terenie obecnej wsi Tum. Miasto było miejscem synodów i zjazdów politycznych. Wzmiankowane od 1107r. jako siedziba kasztelana, a od okresu dzielnicowego jako ośrodek władzy książęcej. Kolejnymi władcami byli Konrad Mazowiecki, a następnie jego synowie Kazimierz, Ziemowit, Leszek Czarny, Kazimierz i Władysław Łokietek. Około 1267r. z inicjatywy kś. Łęczycko-kujewskiego Kazimierza powstało nowe miasto na tzw. prawie niemieckim. Z inicjatywy Kazimierza Wielkiego fortyfikowane. Najazd litewski, "rejzy" krzyżackie, potop szwedzki i liczne pożary niszczyły miasto. Największego zniszczenia miasto doświadcza w czasie ostatniej wojny. W środku miasta rynek z 2 ulicami wybiegającymi z każdego naroża pod kątem prostym. Miasto otoczone w średniowieczu murami z bramami. Pierwsze próby uporządkowania miasta można dostrzec w latach panowania St. Augusta, kiedy to dla Łęczycy ustanowiono osobną Komisję Dobrego Porządku. Plan regulacyjny z 1820 r. przewidywał usunięcie starych fos, murów miejskich oraz wytyczał nową siatkę ulic z zabudową murowaną. Obiekt nr 9 wzniesiony w I ćw. XIX w. w stylu klasycystycznym. Autor nieznany. Przebudowany po 1850 r. Mieszkania częściowo wykupiono na własność.

sytuacja - budynek wolnostojący, na rogu ul. Ozorowskie Przedmieście i ul. Tumskiej, kalenicami równoległe do pierzei ulic. Wzdłuż elewacji frontowej, pld. przebiega trakt Łódź - Krośnice - Gdańsk.

materiał, technika - budynek posadowiony na fundamentach, murowany z cegły ceramicznej, pełnej na zaprawie cementowo - wapiennej. Otynkowany. Układ cegieł mieszany. Stropy drewniane, belkowe z podsufitką. Więźba dachowa drewniana, krokwiowo - płatwiowa, z jętką, parą ram stolcowych usztywnionych w węzłach mieczami. W piwnicy sklepienie ceglano, kolebkowe. Dach obiektu frontowego kryty blachą ocynkowaną, malowaną w kolorze czerwieni. Dach skrzydła kryty papą na deskowaniu. Rynny i rury spustowe z blachy ocynkowanej, malowane. Schody wewnętrzne wachlarzowe z krzywulcem. Balustrada drewniana z tralkami w formie szczebelek, połączonych u podstawy cokołem, u góry poręczą. Podest parteru przy schodach betonowy. Pozostała część sieni wyłożona deskami, podłoga tzw. biała. Schody zewnętrzne betonowe. Troje drzwi zewnętrznych, w tym główne, drewniane, dwuskrzydłowe, w futrynie, pełne z nadświetlem podzielonym pionowym szprosem. Jedne drzwi w skrzydle, dwuskrzydłowe, drewniane, pełne. Nad drzwiami okap. Okna drewniane, dwuskrzydłowe, polskie. W elewacji zach. i wsch. blendy okienne (w budynku frontowym). Balkon na drewnianym podeście, ze wspornikami i metalową balustradą.

rzut - budynek w kształcie odchylonej, odwróconej litery "L". Budynek frontowy zbliżony planem do prostokąta. Skrzydło na planie prostokąta wydłużonego. Obiekt trzytraktowy. Dwa ciągi komunikacyjne. Sien na osi na przestrzał.

bryła - budynek dwukondygnacyjny. Frontowy pokryty dachem czterospadowym. Skrzydło dachem dwuspadowym. W dachu kominy. Obiekt podpiwniczony z nieużytkowym poddaszem.

elewacje - frontowa od pld., 7-osiowa, z wejściem głównym na osi. Nad wejściem balkon z przeszklonymi drzwiami. Boniowanie w tynku. Okna parteru ujęte w półkoliste wnęki. Nad oknami zworniki, które występują na wszystkich elewacjach zewnętrznych. Elewacja zach. boczna 3-osiowa, wyłącznie z blendami okiennymi. Blendy parteru w półkolistych wnękach. Elewacja wschodnia obiektu frontowego z takimi blendami oraz 4 oknami o formach blend. W skrzydle okna w półkolistych wnękach i opaskach. Elewacje obiegają płaskie gzymsy kordonowe i wieńczą.

wnętrze, wyposażenie - zachowany w części centralnej dawny układ wnętrza. Brak stylowego wystroju.

instalacje - elektryczna, c.o.



14. Kubatura	15. Powierzchnia użytkowa	16. Przeznaczenie pierwotne	17. Użytkowanie obecne
4919 m <sup>3</sup>	512 m <sup>2</sup>	mieszkalne	mieszkalne
18. Prace budowlane i konserwatorskie, ich przebieg i dokumentacja (po 1945 r.)		19. Stan zachowania (fundamenty, ściany zewnętrzne, ściany wewnętrzne, sklepienia, stropy, konstrukcje dachowe, pokrycie dachu, wyposażenie i instalacje)	
W 1965-66 r. remont kapitalny. W latach 80-tych wymiana pokrycia dachowego z ceramicznego na blachę i papę. Nowe tynki na elewacjach frontowych obiektu głównego i skrzydła.		Ogólnie stan konstrukcji dobry.	
20. Najpilniejsze postulaty konserwatorskie			
Remont tynku na elewacji zach. budynku frontowego i na elewacjach podwórzowych.			



21. Akta archiwalne i źródła ikonograficzne (rodzaj, numer i miejsce przechowywania)

23. Uwagi różne

24. Opracowanie karty ewidencyjnej

tekst mgr Wiesław Sawicki, maj 2001 r.  
imię, nazwisko, data, podpis

plany, rysunki inż. arch. Andrzej Olszewski, maj 2001 r.  
imię, nazwisko, data, podpis

zdjęcia fotogr. mgr Wiesław Sawicki, maj 2001 r.  
imię, nazwisko, data, podpis

miejsce przechowywania negatywów PSOZ Delegatura Skierniewice

KARTA PO WYPEŁNIENIU PODLEGA OCHRONIE NA PODSTAWIE PRZEPISÓW PRAWA AUTORSKIEGO

22. Bibliografia

1. Badanie nazw topograficznych na obszarze dawnej wschodniej Wielkopolski, Poznań, 1926 r.
2. Ciekliński Zb., Łęczyca, W-wa, 1953 r.
3. Katalog Zabytków Sztuki w Polsce, t.II, W-wa, 1954 r.
4. Lalik T., Stare Miasto w Łęczycy, Kwart.Hist.Kult.Mat., t. IV, 1956 r.
5. Łęczyca Zapomniana, Łęczyca, 1997 r.
6. Rawicz-Witanowski M., Monografia Łęczycy, Łódź, 1998 r.
7. Słownik geograficzny Królestwa Polskiego, t.XII, W-wa, 1982 r.
8. Tomczak A., Stare Miasto w Łęczycy, Studia wczesnośredniowieczne, III, 1955 r.
9. Ziemia Łęczycka i Sieradzka w Tysiącleciu Państwa Polskiego, pod red.K.Jażdżewskiego, Łódź, 1963 r.
10. Ziemia Łęczycka, Szkice o teraźniejszości i przeszłości, Łódź, 1964 r.

25. Adnotacje o inspekcjach, informacje o zmianach (daty, imiona i nazwiska wypełniających)

26. Załączniki



1. Miejscowość... Łęczyca.....	4. Obiekt (nazwa jak w karcie)	5. Zawartość wkładki (nazwa materiału uzupełniającego)
2. Gmina... Łęczyca.....	DOM MIESZKALNY,	Zdjęcia
3. Województwo... Łódzkie.....	d. KAMIENICA	



elewacja pld. – wsch.



elewacja wsch., boczna

Wkładkę założył: ...mgr Wiesław Sawicki...maj.2001..r.....  
(imię, nazwisko, data)

Miejsce przechowywania negatywów: ...PSOZ Delegatura Skierniewice...





balkon elewacji frontowej



elewacje podwórzowe, pn. – wsch.



1. Miejscowość... Łęczyca.....  
2. Gmina... Łęczyca.....  
3. Województwo... Łódzkie.....

4. Obiekt (nazwa jak w karcie)  
K A M I E N I C A,  
ob. DOM MIESZKALNY

5. Zawartość wkładki (nazwa materiału uzupełniającego)

Zdjęcia



elewacja wsch., podwórzowa



elewacja zach., boczna

Wkładkę założył: mgr Wiesław Sawicki, maj 2001 r......  
(imię, nazwisko, data)

Miejsce przechowywania negatywów: PSOZ Delegatura Skierniewice..





klatka schodowa