

1. Obiekt

KAMIENICA

2. Czas powstania
pocz. XX w.

3. Miejscowość

Łódź

4. Adres ul. Gdańska 12
S-I, nr dz. 31/2

KW

nr hipoteczny

5. Przynależność administracyjna

województwo łódzkie

gmina Łódź

6. Poprzednie nazwy miejscowości

7. Przynależność administracyjna 1.IV.1975 r.

województwo łódzkie

powiat

8. Właściciel i jego adres

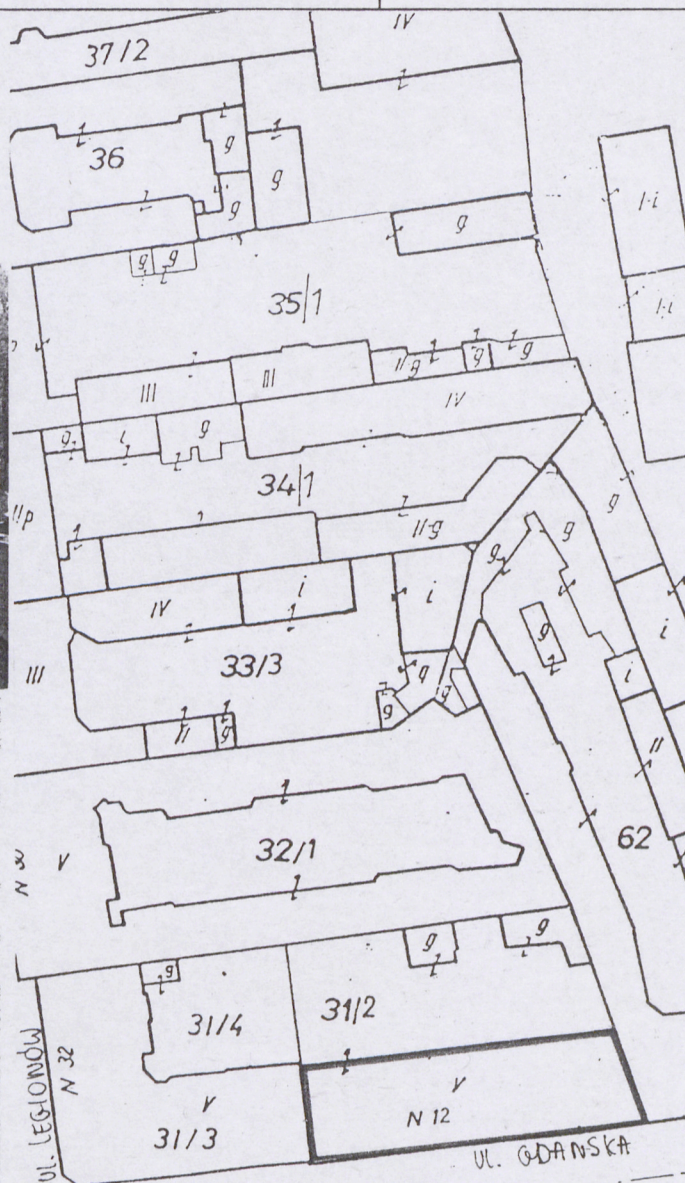
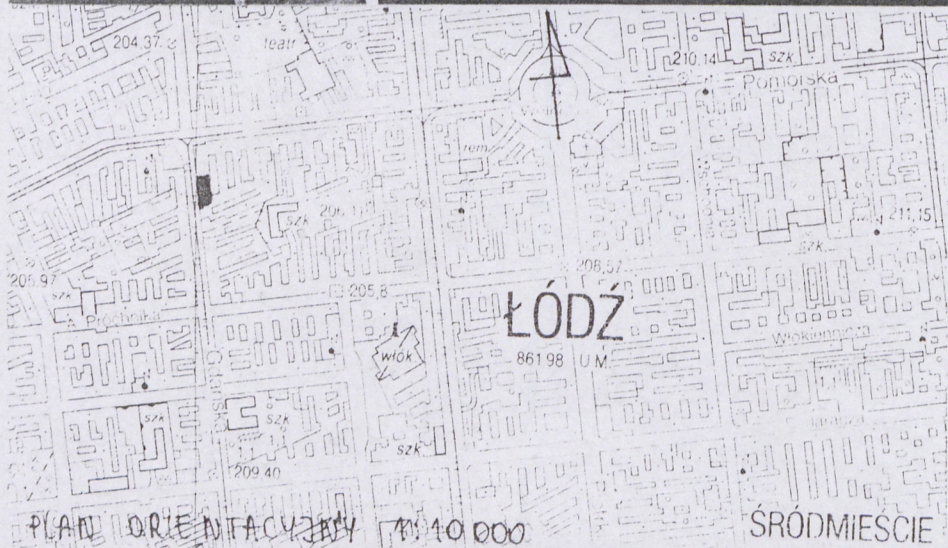
Wspólnota Mieszkaniowa
ul. Gdańska 12

9. Użytkownik i jego adres

Wspólnota Mieszkaniowa
ul. Gdańska 12

10. Rejestr zabytków

Nr..... data



PLAN SYTUACYJNY 1:1 000

12. Autorzy, historia obiektu, określenie stylu.

Numer rejestru hipotecznego działki przy ul. Gdańskiej 12 (dawna ul. Długa) jest taki sam jak numer sąsiadującej posesji przy ul. Legionów 32: 756.

Właścicielem posesji przy ul. Legionów była Spółka Akcyjna Wyróbów Bawełnianych I.K.Poznański i prawdopodobnie działka przy ul. Gdańskiej należała do tego samego właściciela.

W roku 1911 jako właściciela wymienia się I.K.Poznańskiego (istniała już Spółka Akcyjna). Nowa Księga Wieczysta została założona w maju 1976 r. dla działki przy ul. Gdańskiej 12 odłączonej z rej. hip. 756.

13. Opis (sytuacja, materiał i konstrukcja, rzut, bryła, elewacje, wnętrze wyposażenie instalacje)

Budynek położony w kwartale ulic: Legionów, I Maja, Gdańskiej i Zachodniej. Budynek frontowy usytuowany we wschodniej pierzei ul. Gdańskiej, z podwórzem od strony wschodniej.

Materiał i konstrukcja

Budynek frontowy o konstrukcji podłużnej, ściany z cegły pełnej ceramicznej na zaprawie wapiennej. Tynkowana I kondygnacja, wyższe kondygnacje z cegły klinkierowej. Podpiwniczony. Wewnętrzne ściany działowe ceglane. W pomieszczeniach stropy belkowe drewniane. Więźba dachowa drewniana, dach kryty papą, wieże blachą. Podłogi - parkiet w jodełkę oraz deski; w klatce schodowej - schody betonowe i metalowa balustrada; w bramie - wylewka betonowa. Stolarka okienna - drewniana, drzwiowa - drewniana, ramiakowo-płycinowa.

Rzut, bryła

Rzut budynku frontowego na planie prostokąta.

Fasada

4-kondygnacyjna z użytkowym poddaszem, 14-osiowa (2 symetryczne 7-osiowe części budynku), z prześwitem bramowym przesuniętym w stosunku do osi (3 osi od pd.). I kondygnacja - boniowana (płasko, pasowo), z zachowanymi otworami okiennymi na osiach (okna drewniane, prostokątne, trójdzielne dwupoziomowe (o profilowanych ślemionach i listwach przyrytkowych). Parter częściowo przekuty; oddzielony od II kondygnacji gzymsem kordonowym z ornamentem liści akantu. Wyższe kondygnacje ceglane. Okna na wszystkich kondygnacjach - drewniane, dwudzielne dwupoziomowe (o profilowanych ślemionach i listwach przyrytkowych), z profilowanymi kamiennymi obramieniami. Nad wszystkimi oknami odcinki gzymsu. Pod oknami II kondygnacji stylizowane ławy podokienne z płaskorzeźbionym ornamentem geometryczno-roślinnym; pod oknami wyższych kondygnacji wysunięte parapety. Na 2, 6, 9 i 13 osi (nad parterem) kamienne prostokątne wykusze, wsparte na uskokowych konsolach. Na każdym piętrze okna analogiczne jak na parterze (z wąskimi skrzydłami na bocznych ściankach wykusza). Pod oknami stylizowane ławy podokienne z płaskorzeźbionym ornamentem geometryczno-roślinnym. Osie główne fasady podkreślone parą pionowych kamiennych listew; na skrajach budynku i pośrodku elewacji stylizowane kamienne szkarpy. Fasada zwieńczona profilowanym gzymsem koronującym ze stylizowanym kimationem jońskim. Na wysokości poddasza rząd maswerkowych niewielkich okienek. Wykusze zwieńczone ostrosłupowymi hełmami z niewielkimi trójkątnymi dymnikami na każdej ścianie. Osie główne zwieńczone trójkątnymi szczytami z podwójnym neogotyckim oknem.

Elewacja zachodnia

Tynkowana na wszystkich kondygnacjach z płaskim prostokątnym boniowaniem; pozbawiona detalu architektonicznego, o analogicznym podziale osiowym jak fasada. Na 4 i II osi (licząc od pd.) symetrycznie rozmieszczone, nieznacznie wysunięte klatki schodowe biegnące przez wszystkie kondygnacje. Drzwi prowadzące na klatki schodowe: drewniane - prostokątne, dwuskrzydłowe z nadświetlem, ramiakowo-płycinowe. Okna klatek schodowych: drewniane - prostokątne, dwuskrzydłowe z nadświetlem, z wewnętrznym szczeblinowaniem; na ostatniej kondygnacji okna trójdzielne sześciopoziomowe. Na 2, 6, 9 i 13 osi balkony z metalowymi

14. Kubatura I4580 m ³	15. Powierzchnia użytkowa I764 m ²	16. Przeznaczenie pierwotne mieszkalne	17. Użytkowanie obecne mieszkalne i użytkowe
18. Prace budowlane i konserwatorskie, ich przebieg i dokumentacja		19. Stan zachowania (fundamenty, ściany zewnętrzne, ściany wewnętrzne, sklepienia, stropy konstrukcje dachowe, pokrycie dachu, wyposażenie i instalacje) Stan zachowania dobry. Niewielkie ubytki w tynku i detalu architektonicznym. Brak zamknięcia prześwitu bramowego. Należy wykonywać bieżące prace konserwatorskie w zależności od potrzeb.	
		20. Najpilniejsze postulaty konserwatorskie Utrzymać stan istniejący.	

21. Akta archiwalne (rodzaj akt, numer i miejsce przechowywania)

Sąd Rejonowy Wydz. Ksiąg Wieczystych

24. Uwagi różne

25. Opracował

tekst Aleksander Piasecki, 08. 12. 2000 r. *A. Piasecki*
imię, nazwisko, data, podpis

plany, rysunki A. Piasecki, 08. 12. 2000 r. *A. Piasecki*
imię, nazwisko, data, podpis

zdjęcia, fotogr. A. Piasecki, 20. 11. 2000 r. *A. Piasecki*
imię, nazwisko, data, podpis

miejsca przechowywania negatywów Wydz. K 1 OZ UMŁ

Karta po wypełnieniu podlega ochronie na podstawie przepisu prawa autorskiego

22. Bibliografia

Kalendarz "Czas", 1911 r.

26. Adnotacje o inspekcjach, informacje o zmianach (daty, imiona i nazwiska wypełniających)

23. Źródła ikonograficzne i fotografia (rodzaj, miejsca przechowywania, sygnatury)

27. Załączniki

nr 1 - c.d. pkt 13
nr 2 - rzut parteru
nr 3 - nr 3 - zdjęcia

1. Miejscowość Łódź	2. Obiekt (nazwa jak w karcie) Kamienica	3. Zawartość wkładki (nazwa obiektu lub materiału uzupełniającego) c.d. pkt I3
------------------------	---	---

prostymi, prętowymi balustradami. Drzwi balkonowe drewniane - prostokątne, trójdzielne z nadświetlem, u dołu płycinowe, od 2/3 wysokości przeszklone, z wewnętrznym szczeblinowaniem.

Wnętrza i wyposażenie

Budynek frontowy 2-traktowy.

W prześwicie bramowym zachowane metalowe nadświetla bram oraz para pilastrów pod pociągami, w połowie szerokość prześwitu. Z prześwitu bramowego wejście na klatkę schodową. Drzwi wejściowe drewniane - prostokątne, dwuskrzydłowe, ramiakowo-płycinowe (od zewnątrz obite blachą). Klatka schodowa z jednobiegowymi schodami, z metalową ażurową balustradą o drewnianej poręczy, z drewnianymi słupkami na podestach. Na każdym podeście okna i drzwi. Okna drewniane - prostokątne, dwudzielne, dwupoziomowe, z wewnętrznym szczeblinowaniem. Zachowane drzwi drewniane - prostokątne, dwuskrzydłowe z przeszklonym nadświetlem, u dołu płycinowe, od 2/3 wysokości przeszklone.

Pomieszczenia pozbawione wystroju.

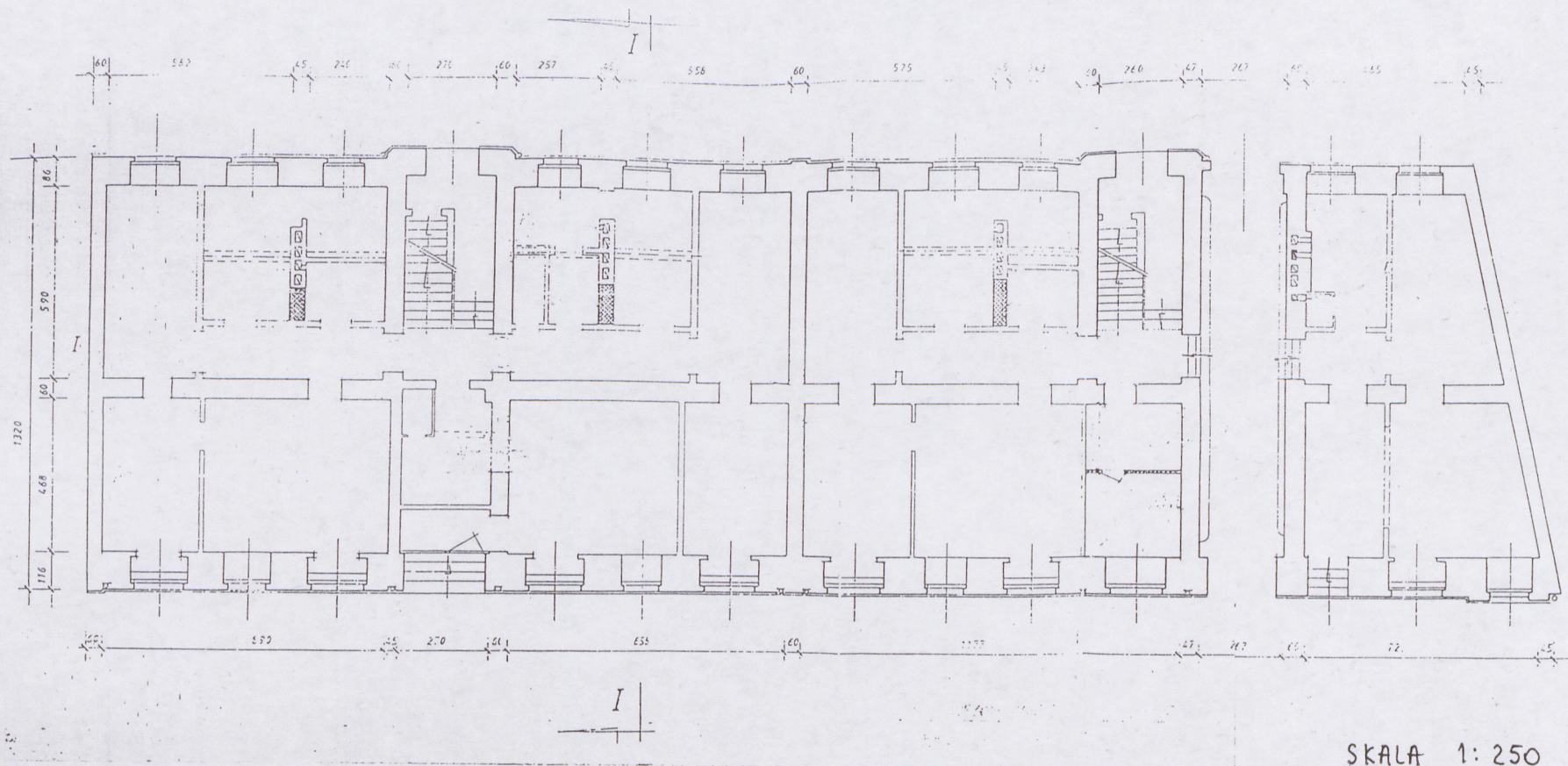
Instalacje

Budynek frontowy podłączony do miejskiej sieci wodociągowo-kanalizacyjnej, energetycznej i gazowej.

Wkładkę założył: Aleksander Piasecki, 08. 12. 2000 *Aleksander Piasecki*
(imię, nazwisko, data)

Miejsce przechowywania negatywów: Wydz. Kultury i Ochrony Zabytków UMŁ

1. Miejscowość Łódź	2. Obiekt (nazwa jak w karcie) Kamienica	3. Zawartość wkładki (nazwa obiektu lub materiału uzupełniającego) Rzut parteru, 1991 r.
------------------------	---	---

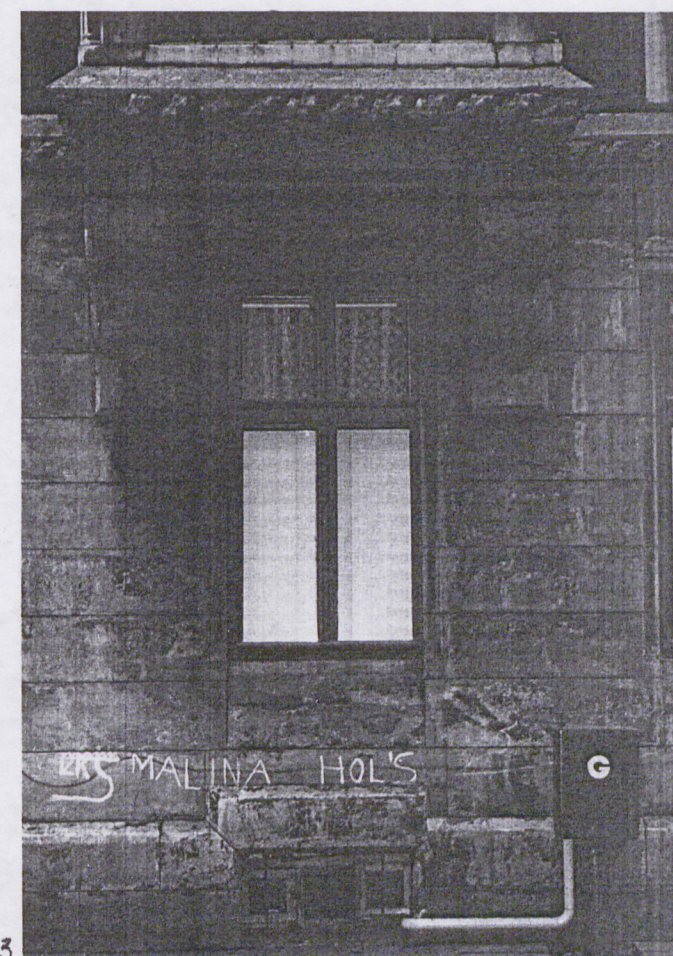
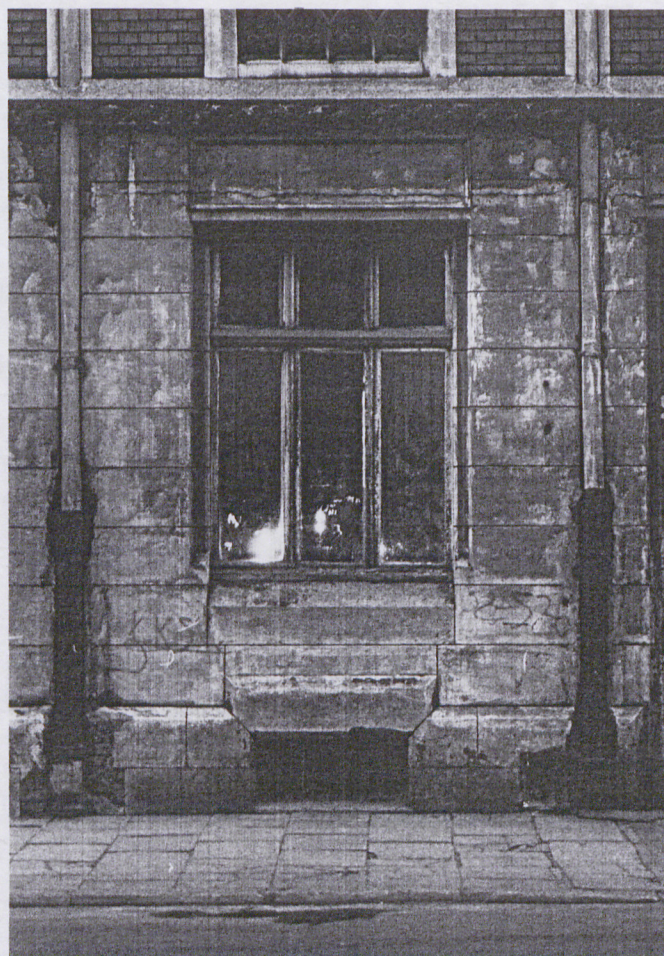


SKALA 1:250

Wkładkę założył: Aleksander Piasecki, 08. 12. 2000 r. *Aleksander Piasecki*
(imię, nazwisko, data)

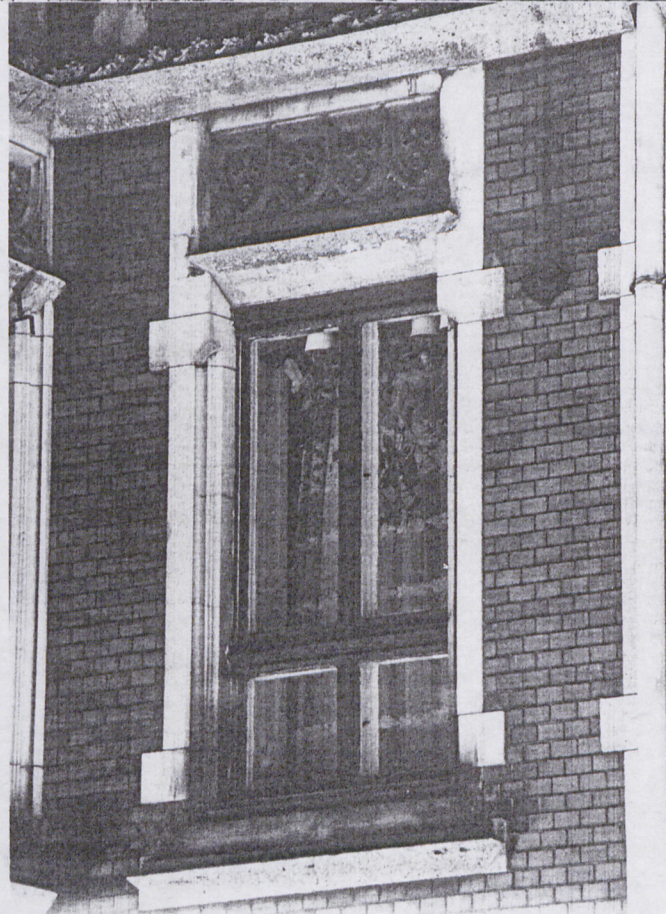
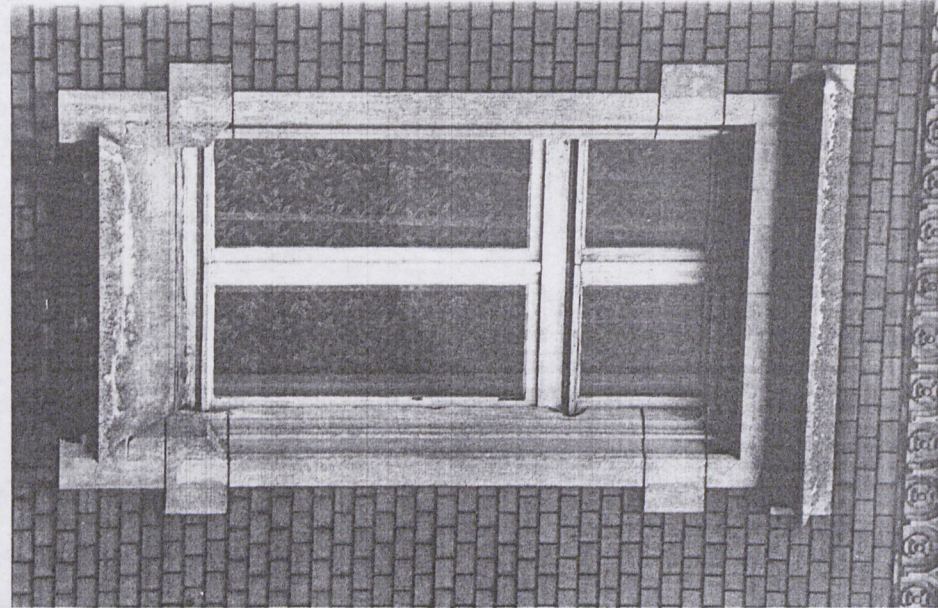
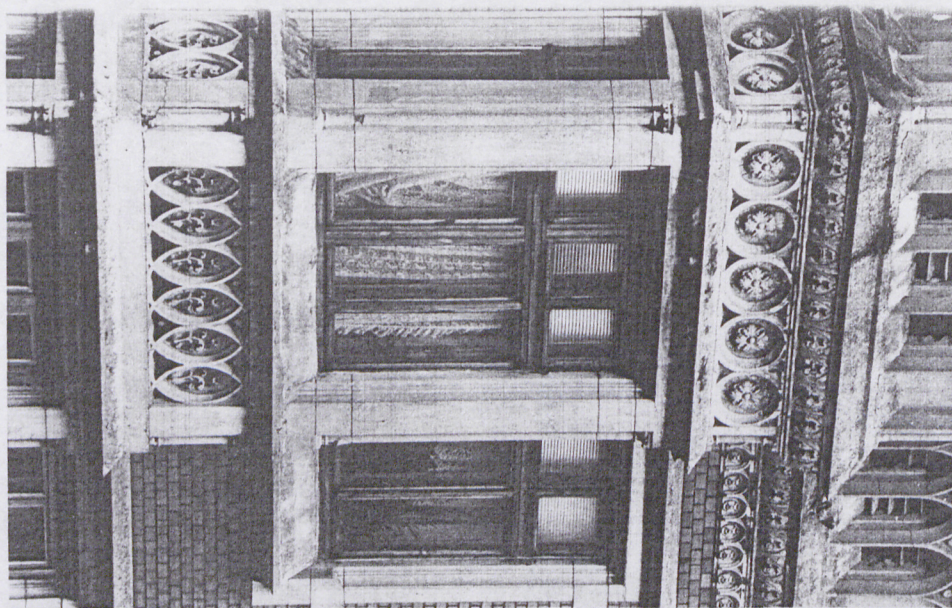
Miejsce przechowywania negatywów: Wydział Kultury i Ochrony Zabytków UMŁ

1. Miejscowość Łódź	2. Obiekt (nazwa jak w karcie) Kamienica	3. Zawartość wkladki (nazwa obiektu lub materiału uzupełniającego) Zdjęcia budynku - stan aktualny
------------------------	---	---



Wkładkę założył: A. Pisecki, 03. I2. 2000 r. *Polsander Basadre*
(Imię, nazwisko, data)

Miejsce przechowywania negatywów: Wydz. Kultury i Ochrony Zabytków UMŁ



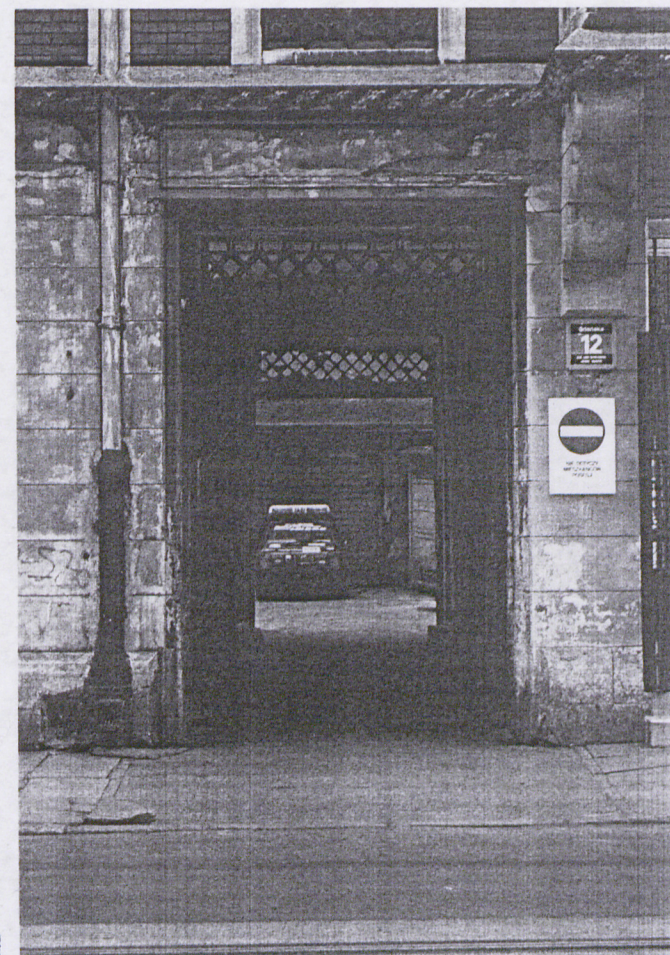
1. Miejscowość	2. Obiekt (nazwa jak w karcie)	3. Zawartość wkładki (nazwa obiektu lub materiału uzupełniającego)
Łódź	Kamienica	Zdjęcia budynku - stan aktualny



10



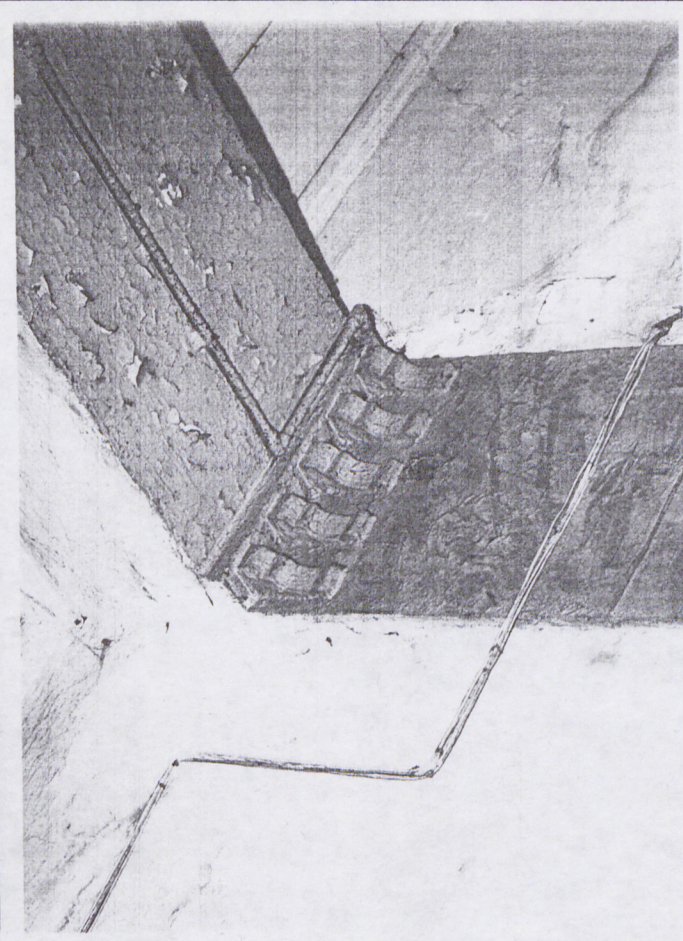
11



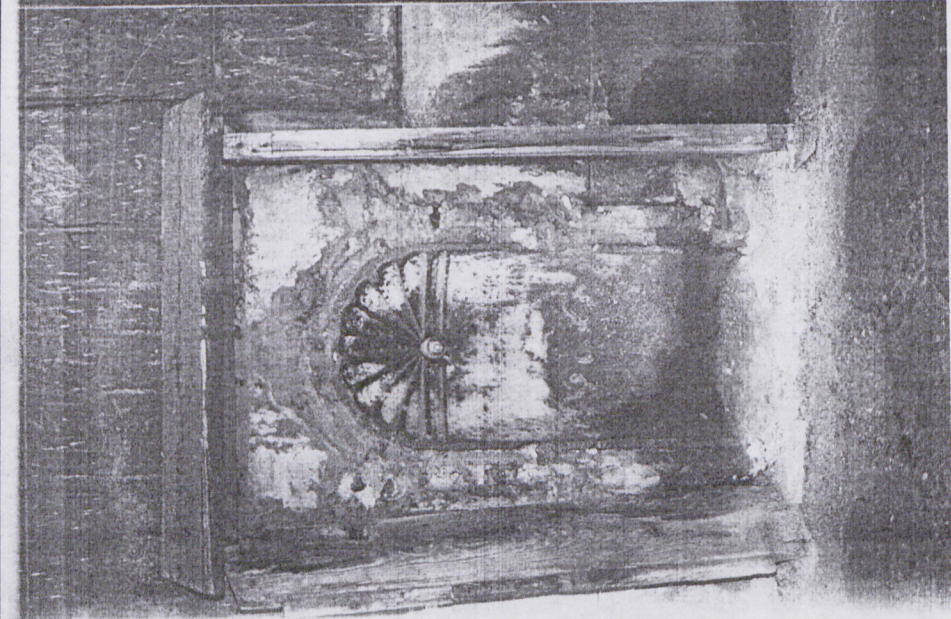
Wkładkę założył:

Aleksander Piasecki, 08. 12. 2000 r. *Aleksander Piasecki*
(imię, nazwisko, data)

Miejsce przechowywania negatywów: Wydz. Kultury i Ochrony Zabytków UMŁ



12-14



1. Miejscowość

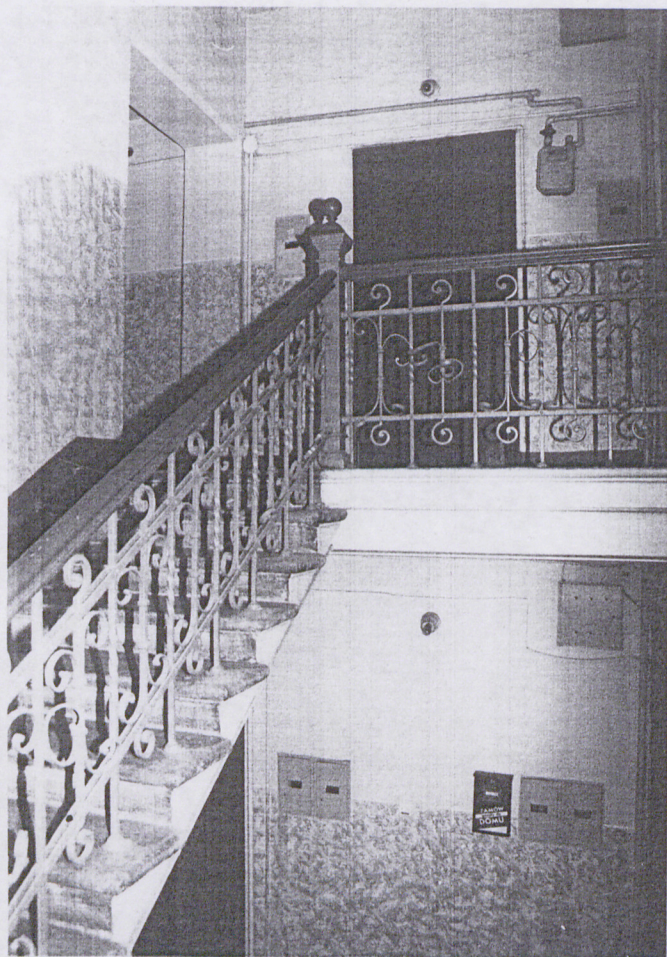
Łódź

2. Obiekt (nazwa jak w karcie)

Kamienica

3. Zawartość wkładki (nazwa obiektu lub materiału uzupełniającego)

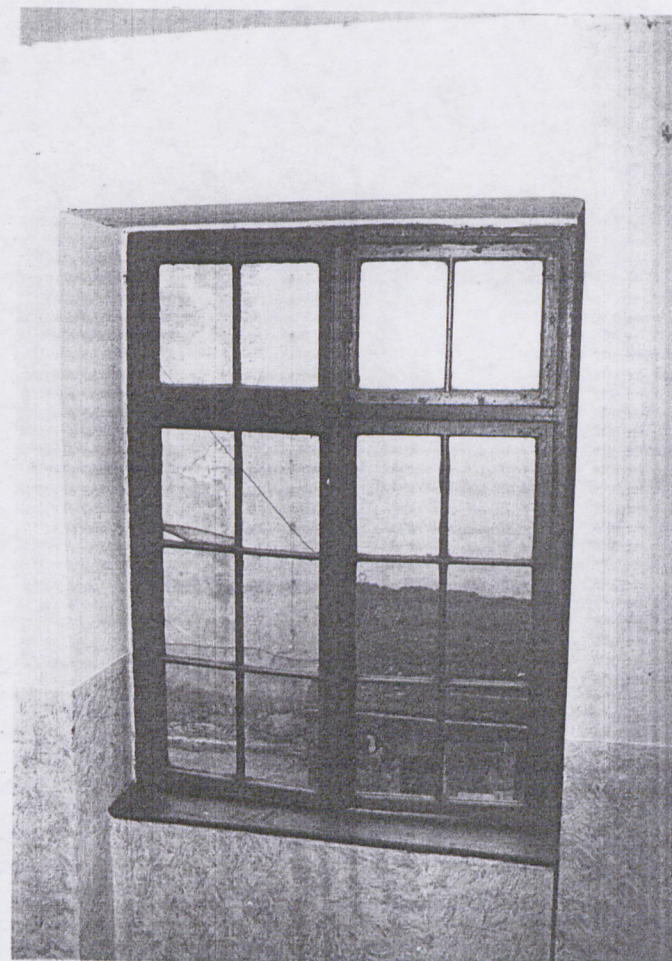
Zdjęcia budynku - stan aktualny



17



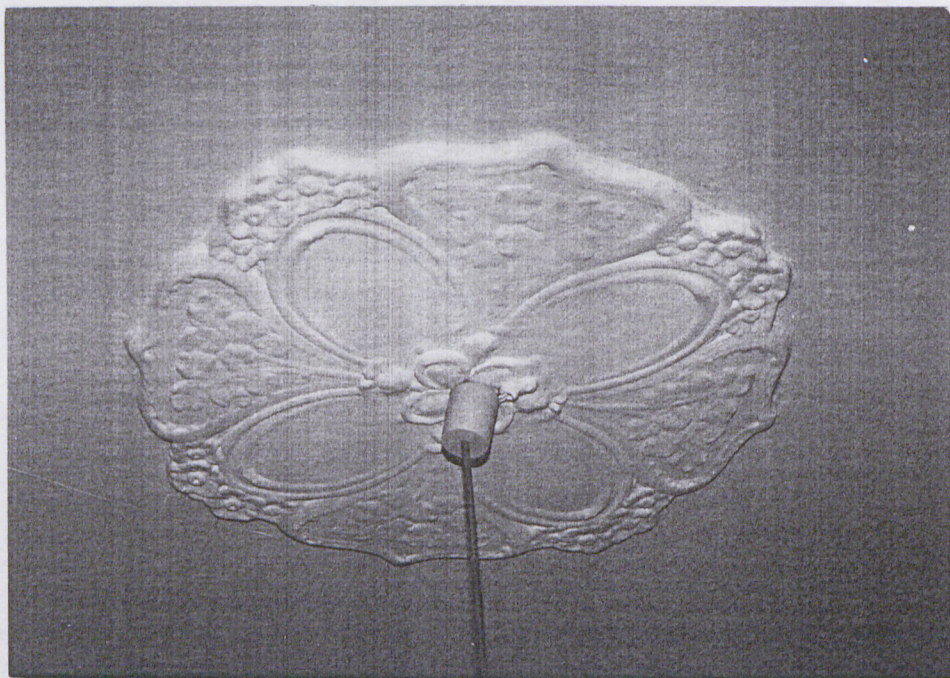
18



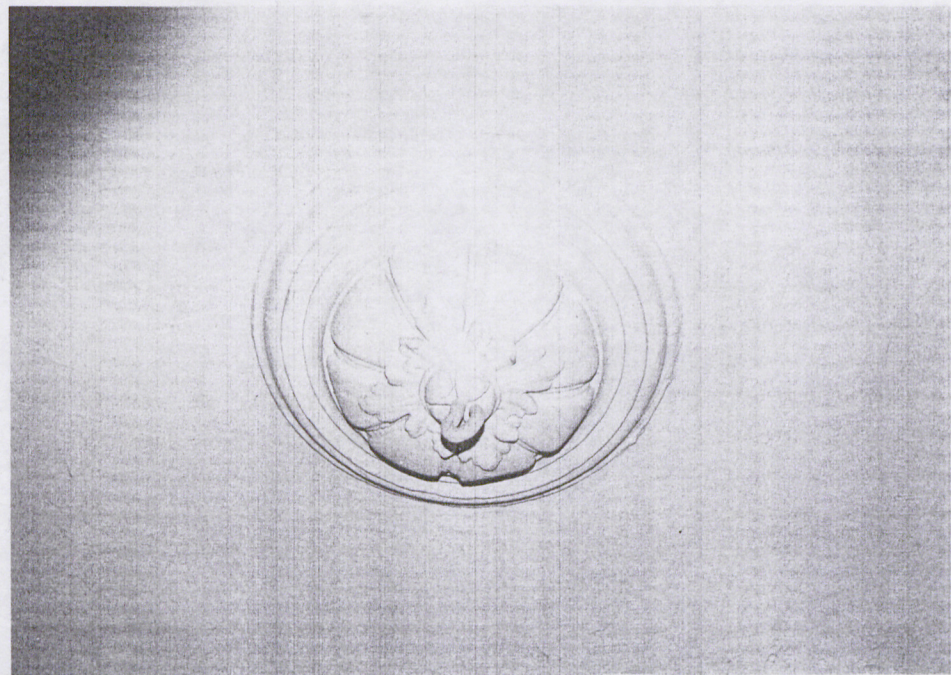
Wkładkę założył: Aleksander Piasecki, 08. 12. 2000 r. *Aleksander Piasecki*
(imię, nazwisko, data)

Miejsce przechowywania negatywów: Wydz. Kultury i Ochrony Zabytków UMŁ

19



20



Spis ilustracji:

- 1 – 11 – fasada budynku,
- 12 – 14 – prześwit bramowy,
- 15 – studzienka w podwórzu,
- 16 – 18 – klatka schodowa,
- 19 – 20 – zachowane elementy wystroju wnętrz.