

1 Obiekt

d.DOM CECHU MISTRZÓW TKACKICH

2. Czas powstania

1839r; 1911r;

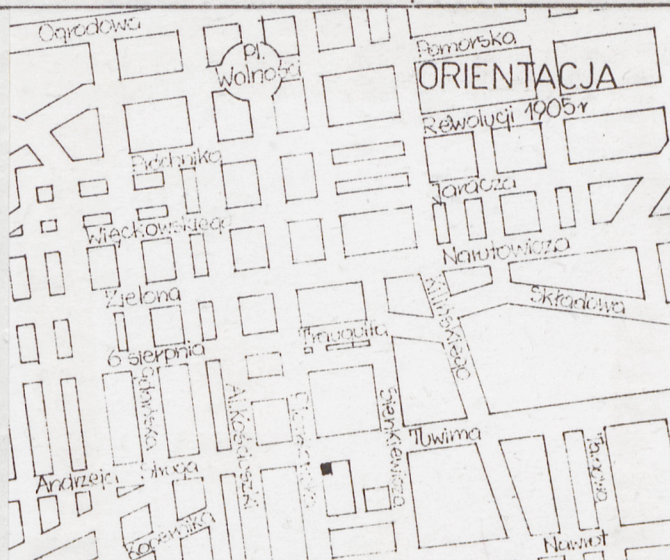
3. Miejscowość

ŁÓDŹ

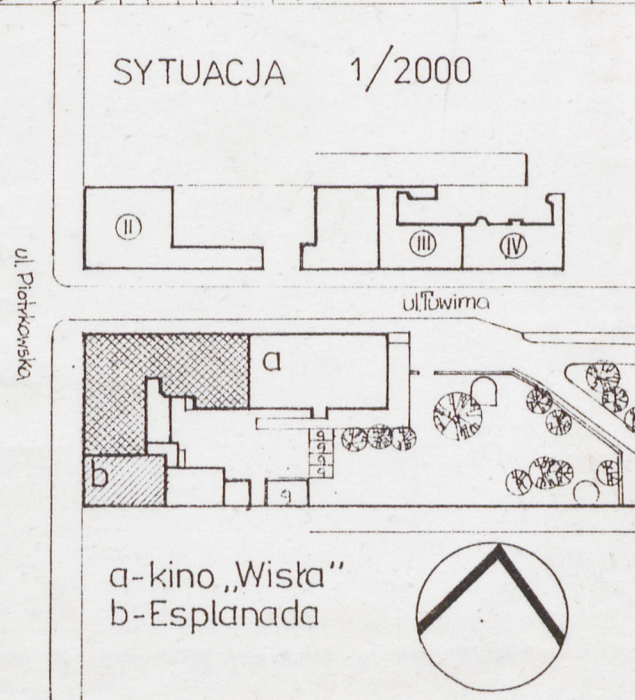
11 Zdjęcia rzut, przekrój, sytuacja, orientacja



Jed. W.A. Olsztyn z. 1330/S
OzGrac Z.P. Ostroda z. 574 n. 40 000



SYTUACJA 1/2000



4. Adres ul. Piotrkowska 100

dz nr 230,231

KW

nr hipoteczny

5 Przynależność administracyjna

województwo miejskie łódzkie

gmina

6 Poprzednie nazwy miejscowości

7 Przynależność administracyjna
przed 1 VI 1975

województwo łódzkie

powiat

8 Właściciel i jego adres
Przedsiębiorstwo Gospodarki
Mieszkaniowej Łódź-Sródmieście
Łódź ul. A. Kamińskiego 6;

9 Użytkownik i jego adres

j/w

10 Rejestr zabytków

Nr A/48

data 20.01.1971

(zespoł ulicy Piotrkowskiej)

12. Autorzy, historia obiektu, określenia stylu.

Pierwszy parterowy dom Mistrzów Tkackich został wzniesiony w roku 1839. W początkach bieżącego stulecia Zarząd Zgromadzenia Majstrów Tkackich przystępuje do budowy nowej siedziby korzystając z usług firmy Klause i Wende/lata 1909-1911/.Równocześnie w roku 1911 arendator Gustaw Szweygert przedstawia projekt nadbudowy dwóch kondygnacji nad istniejącym budynkiem cechu stojącym na rogu ulic Przejazd i Piotrkowskiej. Z tego samego roku pochodzi projekt Augusta Furhelma wybudowania przy ~~przejeździe~~ wschodniej ścianie tego domu parterowych przybudówek.

13. Opis (sytuacja, materiał i konstrukcja, rzut, bryła, elewacje, wnętrze, wyposażenie instalacje)

Sytuacja Dom stoi w zabudowie zwartej, na południowym narożniku ulic Piotrkowskiej i Tuwima/d.Przejazd/.Na obszernej prostokątnej działce znajdują się także trójkondygnacyjny dom handlowy/d.Esplanada/, a od ul.Tuwima budynek kinowa "Wisła" i restauracja "Tivoli", będący niegdyś również własnością Zgromadzenia Cechu Mistrzów Tkackich.

Materiał i konstrukcja Budynek murowany z cegły pełnej ceramicznej na zaprawie cem-wap.Wewnątrz podciągi oparte na żeliwnych kolumnach.Stropy belkowe drewniane,nad piwnicami i bramą odcinkowe Kleina.Więźba dachowa drewniana typu krokwiowo-płatwiowego ze ścianami stolcowymi i ściankami kolankowymi.Drzwi ram-płyc. 1 i 2-skrz.oraz płytowe współczesne.Witryny sklepowe szklone pojedynczo.Okna skrzynkowe 2-skrzydłowe ze ślemieniem i 3-skrz.ze ślemieniem i słupkiem.Okna na klatkę schodową pojedynczo szklone ze ślemieniem,dzielone szczeblinami na drobne kwatery.Schody na głównej klatce schodowej do poz.2p dwubiegowe typu policzkowego o policzkach stalowych opartych na płytach spocznikowych i o stopniach prefabrykowanych obłożonych lastriko;balustrada metalowa;między 2p i poddaszem schody drewniane policzkowe,balustrada drewniana tralkowa o tralkach dwuwałkowych.W skrzydle pñ schody o konstrukcji analogicznej.Dachy kryte papą.

Rzut Budynek założony na planie zbliżonym do litery L.Dwu-traktowy.Dwufrontowy.W parterze narożny podcień.Od zachodu dwa duże pom.sklepowe o szer. 3 osi okiennych każde,rozdzielone korytarzem prowadzącym na klatkę schodową.W trakcie frontowym skrzydła północnego pom.handlowe o zróżnicowanym kształcie i powierzchni.Przelotowa brama na posesję w skrajnej osi od wschodu.Na piętrach pokoje biurowe dostępne z korytarza wewnętrznego.Pokoje w traktach frontowych o szer.1 i 2 osi okiennych.Nad bramą oświetlone dwustronnie foyer dla znajdującej się w sąsiednim budynku sali kinowej.

Bryła Budynek trójkondygnacyjny z poddaszem adaptowanym do celów mieszkalnych,przykryty dachami dwuspadowymi o niewielkim kącie nachylenia połaci.Jedynie cz.położona nad bramą dwukondygnacyjowa z dachem pulpitowym.Podpiwniczenie obejmuje pñ skrzydło budynku.Przybudówki od wschodu;parterowe z dachami pulpitowymi.

Elewacje Elewacja zachodnia. Trójkondygnacyjowa.Ośmioosiowa z dwoma nieznacznie wysuniętymi ryzalitami.Ściana parteru boniowana pasowo.Ryzalit narożny obejmuje w elewacji zach.pierwszą oś od lewej,z prostokątnym wejściem do podcienia.W podkreślonej ryzalitem piątej osi od lewej otwór drzwiowy.W pozostałych partiach elewacji dwie triady rozdzielone żeliwnymi kolumnami podtrzymującymi nadproże;każda prostokątna o szerokości 3 osi okiennych,z drzwiami pośrodku.Między ścianą parteru i górnymi kondygnacjami gierowany gzyms,pod którym we fragmencie obejmującym osie od drugiej do ~~przeciwnej~~ przeciwnej krokosztyny.Pas powyżej odcięty gzymsem w poziomie parapetów okiennych 1p opracowany w nakrapianym tynku,z lekko zaznaczonymi płytami podkreślającymi osie okienne.Ściana powyżej artykułowana płaskimi lizenami sięgającymi trempla.Lizeny,opaski wokół otworów okiennych oraz ustawione pod oknami 2p płyty tynkowane gładko;pozostałe części wykonane w tynku nakrapianym.Otwory okienne 1p prostokątne;2p tej samej wysokości lecz niższe,kwadratowe.Opaski wokół okien z uszakami ozdobionymi drobnymi kampanullami.Pod oknami 2p parapety na lekko wysuniętych płytach,których front zdobu dekoracją o formie płaskorzeźbionej girlandy flankowanej parą dziewczęcych główek.W tremplu niewielkie prostokątne okna ozdobione w nadprożach trzema małymi tynkowymi kostkami.

<p>14. Kubatura</p> <p>5 500m³</p>	<p>15. Powierzchnia użytkowa</p> <p>1200m²</p>	<p>16. Przeznaczenie pierwotne</p> <p>budynek handlowy i biurowy</p>	<p>17. Użytkowanie obecne</p> <p>budynek handlowy i biurowy</p>
<p>18. Prace budowlane i konserwatorskie, ich przebieg i dokumentacja</p> <p>1990-podłączenie kamienicy do miejskiej sieci ogrzewczej</p> <p>1991-remont kapitalny</p>		<p>19. stan zachowania (fundamenty, ściany zewnętrzne, ściany wewnętrzne, sklepienia, stropy, konstrukcje dachowe, pokrycie dachu, wyposażenie i instalacje)</p> <p>Elementy konstrukcyjne budynku w dobrym stanie technicznym.</p> <p>20. Najpilniejsze postulaty konserwatorskie</p>	

21. Akta archiwalne (rodzaj akt, numer i miejsce przechowywania)

RGP Wydz.Bud.sygn:11 677,12 033,13 280 w:WAPE

22. Bibliografia

23. Źródła ikonograficzne i fotografia (rodzaj, miejsce przechowywania, sygnatury)

RGP Wydz.Bud.sygn:13 280/plany/w :WAPE

Pracownia Fotograficzna

Państwowej Służby Ochrony Zabytków w Łodzi

numer negatywu

1-15

numer albumu

Koperta nr 27.

data wykonania zdjęcia

1991 r.

foto

24. Uwagi różne

25. Opracował

tekst

Janusz Warszawa, listopad 1991

plany, rysunki

imię, nazwisko, data, podpis

Janusz Warszawa, listopad 1991

zdjęcia fotogr.

imię, nazwisko, data, podpis

Janusz Warszawa, listopad 1991

miejsce przechowywania negatywów

imię, nazwisko, data, podpis

Państwowa Służba Ochrony Zabytków
Oddział Wojewódzki w Łodzi

Karta po wypełnieniu podlega ochronie na podstawie przepisów prawa autorskiego

26. Adnotacje o inspekcjach, informacje o zmianach (daty, imiona i nazwiska wypełniających)

27. Załączniki

Miejscowość

Łódź

Obiekt

d.Dom Cechu Mistrzów Tkackich

Zawartość wkładki

ciąg dalszy opisu, rzut parteru, zdjęcia

Elewacja północna. Dziewięćciosiowa z dwuosiowym ryzalitem skrajnym od lewej strony. W parterze elewacja boniowana pasowo. W pierwszej osi od lewej strony przelotowa brama, w osiach ósmej i dziewiątej podcień. Nad gzymsem oddzielającym parter ściana opracowana analogicznie jak od strony zachodniej, tylko ryzalit dekorowany odmiennie. Okna 1p w ryzalicie wysokie, ustawione wyżej niż w pozostałych osiach; pod oknami prostokątne płyciny. Na wysokości 2p blendy okienne przekraczające poziom ustawienia okienak poddasza w tych osiach. Pod parapetami blend kampanulle w formie girland.

Narożnik północno-zachodni. Jednoosiowy. W pasowo boniowanym parterze wejście do podcienia. Okna 1p i 2p jak w pozostałych elewacjach. Między nimi owalny kartusz otoczony dekoracją roślinną. W kartuszu uformowane w trójkąt czółenka tkackie, symbol cechu, i data 1991. Nad otworem okiennym 2p girlandy przewiązane wstęgami.

Instalacje
gazową i telefoniczną.

Budynek posiada instalacje: wodociągowo-kanalizacyjną, centralnego ogrzewania z sieci miejskiej,

zdz. 3-fragment pierzei ul. Piotrkowskiej

4-dekoracja sztukatorska narożnika kamienicy

5-okno w poz. 2p



Pracownia Fotograficzna

Państwowej Służby Ochrony Zabytków w Łodzi

numer negatywu

numer albumu

Koperta nr 27.

Wkładkę założył: Janusz Warszawa, listopad 1991

Miejsce przechowywania negatywów:

Państwowa Służba Ochrony Zabytków
Oddział Wojewódzki w Łodzi



PAŃSTWOWA SŁUŻBA
OCHRONY ZABYTKÓW
Oddział Wojewódzki w Łodzi

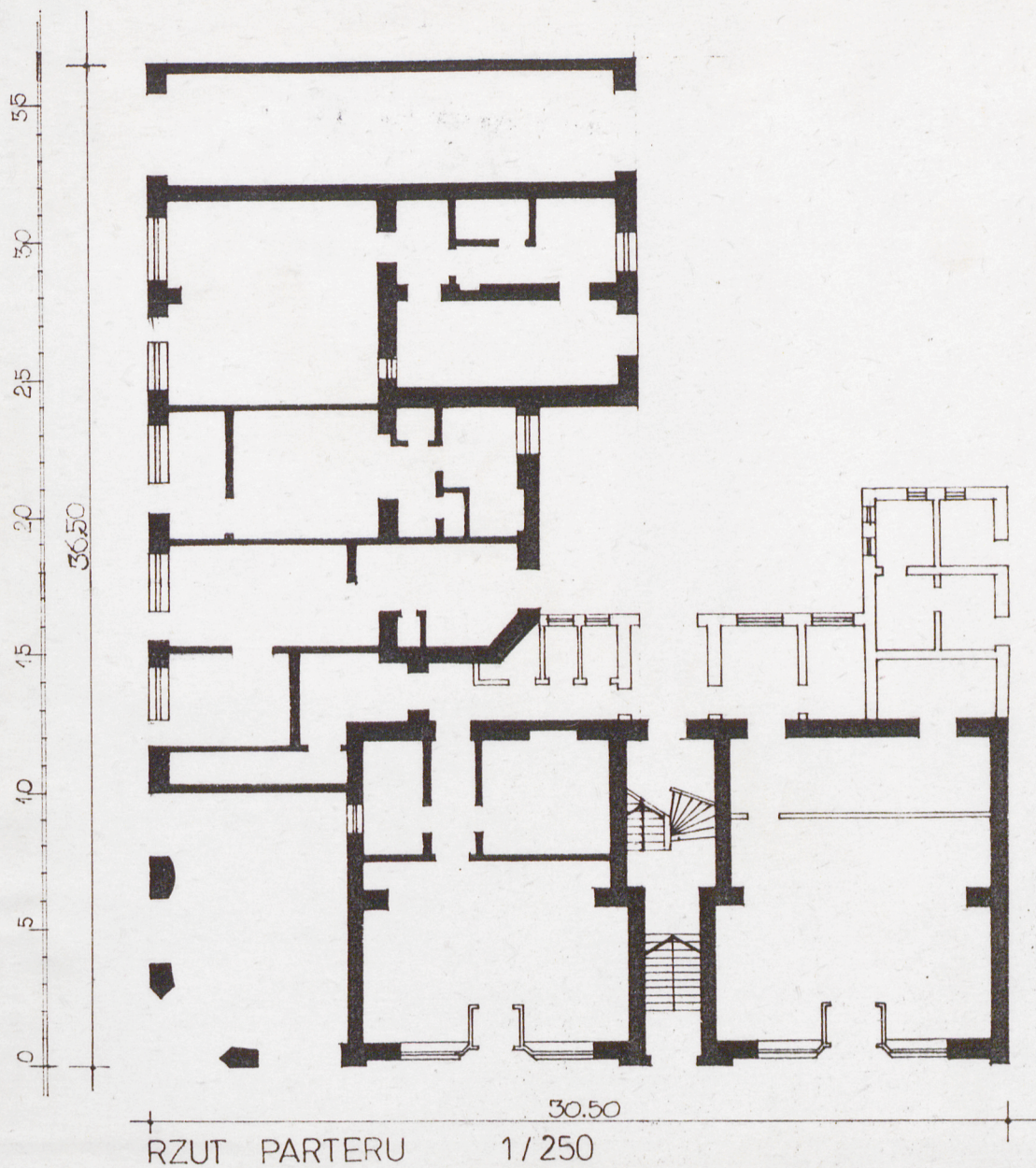




6-rzysalit w elewacji północnej



7-fragment elewacji południowej
z bramą wjazdową i oknami do poczekalni
kina



Miejscowość
Łódź

Obiekt
d.Dom Cechu Mistrzów Tkackich

Zawartość wkładki
zdjęcia, rzut 1-ego piętra

zdjęcia 8+11 -fragmenty elewacji zachodniej



Wkładkę założył: Janusz Warszawa, listopad 1991
Miejsce przechowywania negatywów:
Państwowa Służba Ochrony Zabytków
Oddział Wojewódzki w Łodzi

Pracownia Fotograficzna
Państwowej Służby Ochrony Zabytków w Łodzi
numer negatywu _____
numer albumu Koperta nr 27.
data wykonania zdjęcia 1991 r.
foto _____

PAŃSTWOWA SŁUŻBA
OCHRONY ZABYTEKOW
Oddział Wojewódzki w Łodzi



12-elewacja wschodnia skrzydła
zachodniego



13-fragment elewacji południowej

