

A B C D E F G H I J K L Ł M N O P R S T U V W X Y Z

Nr.

1997

2. Czas powstania
ok. 1910 r.

3. Miejscowość ŁÓDŹ

4. Adres Pl. Dąbrowskiego 4
(d. Rynek Targowy), obręb S-2
dz. nr I86/2
nr hipoteczny: [REDACTED]

5. Przynależność administracyjna
województwo łódzkie
gmina -

6. Poprzednie nazwy miejscowości

ŁÓDŹ

7. Przynależność administracyjna 1.IV.1975 r.
województwo łódzkie
powiat -

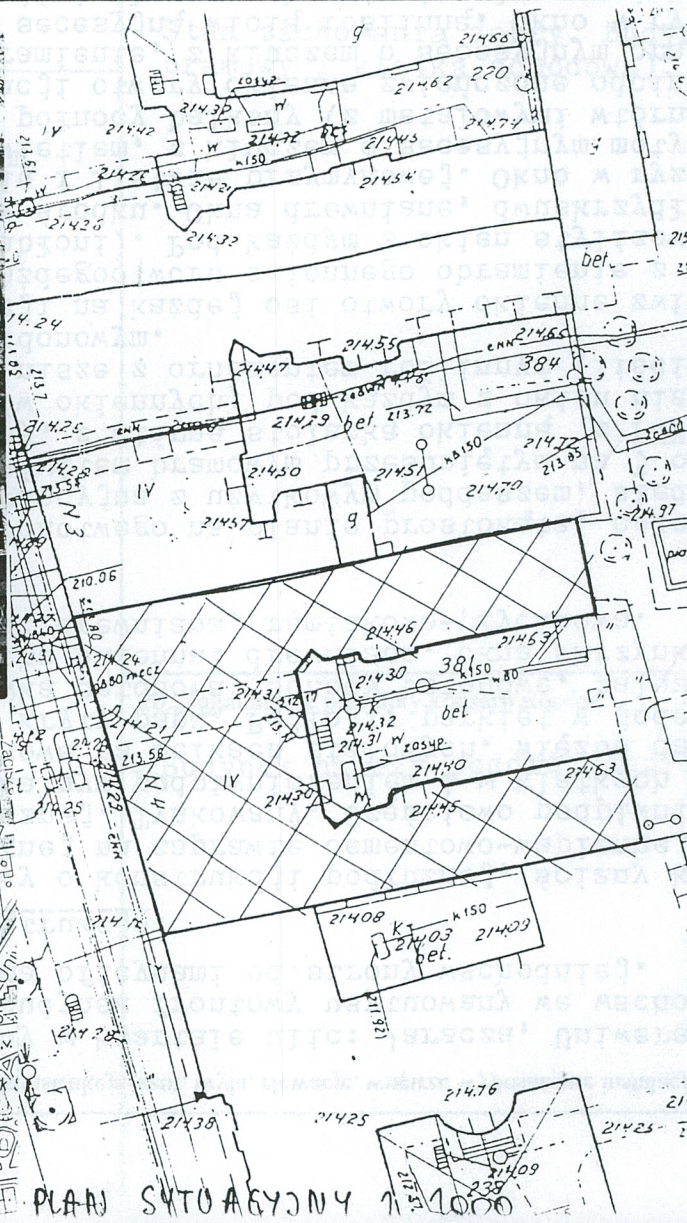
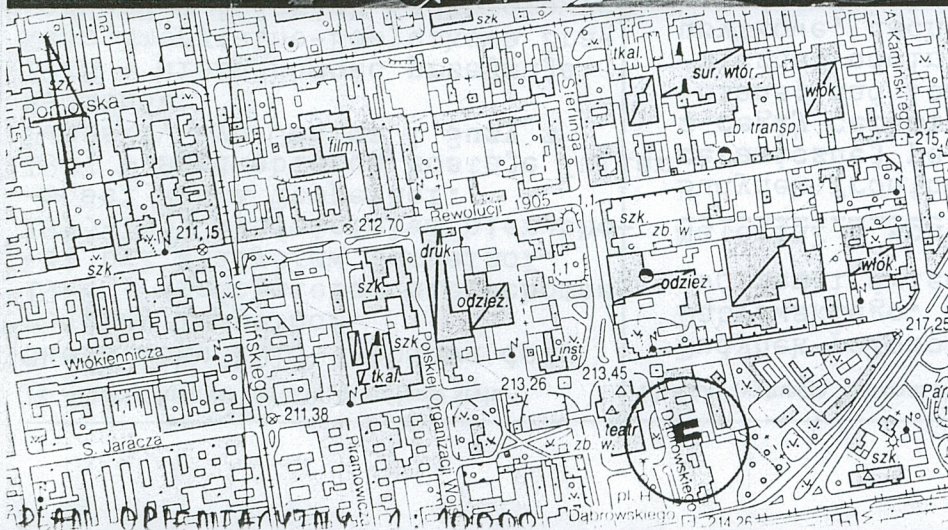
8. Właściciel i jego adres

GMINA ŁÓDŹ

9. Użytkownik i jego adres
AN Łódź-Śródmieście
"Ogrody Sukiennicze"
ul. Pomorska 115

10. Rejestr zabytków

Nr. A) 265 data 29.01.2016



12. Autorzy, historia obiektu, określenie stylu.

Około roku 1910 - budowa domu rodziny Tempelhof.

1928 - właścicielem nieruchomości - ci był Władysław Tempelhof.

1933-1939 właścicielem nieruchomości Nasza Tempelhof.

1947 - spadkobiercą zostaje Julian Tempelski, syn Chaima i Suzy z Nejmanów.

1948 - nieruchomość przejmuje Kasa Emerytalno-Pożyczkowa Pracowników Łódzkich Węskotorowych Elektrycznych Kolei Dojazdowych w Łodzi.

1967 - właścicielem zostaje Skarb Państwa.

1994 - właścicielem zostaje Gmina Miejska Łódź.

Styl secesyjny.

13. Opis (sytuacja, materiał i konstrukcja, rzut, bryła, elewacje, wnętrze wyposażenie instalacje)

Budynek położony w kwartale ulic: Jaracza, Uniwersytecka, Narutowicza i Placu Dąbrowskiego. Budynek frontowy usytuowany we wschodniej pierzei placu, z podwórzem i dwiema oficynami od strony wschodniej.

Materiał i konstrukcja:

Budynek frontowy o konstrukcji podłużnej, ściany konstrukcyjne nośne z cegły ceramicznej pełnej na zaprawie cementowo-wapiennej, ściany działowe murowane z cegły ceramicznej. Tynkowany. Częściowo podpiwniczony. Stropy belkowe drewniane; nad lokalnym podpiwniczeniem i w klatkach schodowych sklepienia ceramiczne, odcinkowe na belkach stalowych. Więźba dachowa drewniana, poddasze użytkowe, dach kryty papą. Podłogi: parkiet w jodełkę oraz deski; w klatce schodowej wylewka betonowa, schody betonowe, balustrada metalowa, poręcz drewniana. Stolarka okienna: drewniana, okna skrzynkowe, okna wtórne (PVC), stolarka drzwiowa: drewniana, ramiakowo-płycinowa.

Rzut, bryła:

Rzut budynku frontowego na planie prostokąta, całość w kształcie litery U. Fasada 4-kondygnacyjna z użytkowym poddaszem, siedmioosiowa, z ryzalitem na osi głównej, z prześwitem bramowym przesuniętym na 3 oś od strony północnej.

Parter boniowany, z wtórną stolarką okienną z PCV i żaluzjami. Zachowana dekoracja otworów okiennych; pod każdym z okien nieregularne płyciny, nad oknami płytkie łukowe nisze z ornamentem roślinnym (liście winogron). Parter zwieńczony gzymsem kordonowym.

Na II kondygnacji na każdej osi otwory okienne zwieńczone odcinkiem łuku z kluczem. Wokół każdego otworu okiennego obramienie z roślinnym ornamentem secesyjnym (drzewa jabłoni). Pod każdym z okien stylizowana ława podokienna z pięcioma filarkami w środku. Okna drewniane, dwuskrzydłowe z nadświetlem, o profilowanym ślemieniu i listwie przymkowej. Okno w ryzalicie trójskrzydłowe z trójdzielnym nadświetlem, z kluczem o secesyjnym motywie roślinnym. Na drugiej i szóstej osi od północy balkony (z metalowymi wtórnymi balustradami).

Na III kondygnacji otwory okienne zwieńczone odcinkiem łuku. Wokół każdego okna profilowane obramienie, z kluczem o secesyjnym ornamencie roślinnym, z ławami podokiennymi z secesyjną wicią roślinną. Okno w ryzalicie trójskrzydłowe z trójdzielnym nadświetlem; w obramieniu, ława podokienna zdobiona stylizowanymi łożygami maku; w miejscu klucza nieregularna płycina z motywem kwiatów i owoców. Na drugiej i szóstej osi od północy analogicznie balkony (z metalowymi wtórnymi balustradami).

Na IV kondygnacji prostokątne otwory okienne zwieńczone odcinkami gzymsu z motywem kwiatowym (słoneczniki), pod oknami profilowane odcinki gzymsów. Okno w ryzalicie trójskrzydłowe z trójdzielnym nadświetlem, w obramieniu przechodzącym w górnej krawędzi okna w kołnary pokryte owocami, z kluczem. Powyżej okno prostokątne, trójdzielne zwieńczone odcinkiem łuku. Ryzalit na wysokości III kondygnacji ujęty z obu stron dekoracją roślinną (drzewa kasztanowca), zwieńczony nieregularną profilowaną krawędzią gzymsu ze stylizowanym kartuszem w miejscu klucza.

<p>14. Kubatura</p> <p>9362 m³</p>	<p>15. Powierzchnia użytkowa</p> <p>1936,37 m²</p>	<p>16. Przeznaczenie pierwotne</p> <p>mieszkalne</p>	<p>17. Użytkowanie obecne</p> <p>mieszkalno-usługowe</p>
<p>18. Prace budowlane i konserwatorskie, ich przebieg i dokumentacja</p> <p>Orzeczenie o stanie technicznym wraz z projektem niezbędnych prac zabezpieczających, 1999.</p>		<p>19. Stan zachowania (fundamenty, ściany zewnętrzne, ściany wewnętrzne, sklepienia, stropy konstrukcje dachowe, pokrycie dachu, wyposażenie i instalacje)</p> <p>Stan zachowania dobry. Budynek zaniedbany (prześwit bramowy i klatka schodowa).</p> <p>20. Najpilniejsze postulaty konserwatorskie</p> <p>Budynek należy poddać kompleksowym pracom renowacyjnym.</p>	

21. Akta archiwalne (rodzaj akt, numer i miejsce przechowywania)

Peczka budynku, Archiwum Delegatury Łódź-Śródmieście
Wydział Ksiąg Wieczystych, [REDACTED]

22. Bibliografia

23. Źródła ikonograficzne i fotografia (rodzaj, miejsca przechowywania, sygnatury)

24. Uwagi różne

25. Opracował

tekst Aleksander Piasecki, październik 2002 r.
imię, nazwisko, data, podpis
plany, rysunki A. Piasecki, październik 2002 r.
imię, nazwisko, data, podpis
zdjęcia, fotogr. A. Piasecki, październik 2002 r.
imię, nazwisko, data, podpis
miejsca przechowywania negatywów Wydz. Kultury i Ochrony Zabytków
UMŁ
Karta po wypełnieniu podlega ochronie na podstawie przepisu prawa autorskiego

26. Adnotacje o inspekcjach, informacje o zmianach (daty, imiona i nazwiska wypełniających)

27. Załączniki

1. Miejscowość ŁÓDŹ	2. Obiekt (nazwa jak w karcie) KAMIENICA	3. Zawartość wkładki (nazwa obiektu lub materiału uzupełniającego) c.d. pkt I3
------------------------	---	---

Poddasze z sześcioma niewielkimi prostokątnymi okienkami w obramieniu z liśćmi kasztanowca wzdłuż górnek krawędzi.
Elewacja zwieńczona profilowanym gzymsem koronującym z konsolami i dolnym profilem pokrytym ornamentem roślinno-wstęgowym.

Elewacja zachodnia (od strony podwórza):

4-kondygnacyjna z użytkowym poddaszem, z klatką schodową na osi. Okna klatki schodowej drewniane wielopodziałowe.
Elewacja pozbawiona wystroju.

Wnętrza i wyposażenie:

W prześwicie bramowym ściany pokryte do 1/3 wysokości drewnianą boazerią. Od strony frontowej zamontowana wtórna metalowa krata.

Budynek frontowy dwutraktowy. Klatka schodowa jednobiegowa. Zachowana drewniana stróżówka. Schody i podesty betonowe, z metalową balustradą o secesyjnym ornamencie i drewnianą poręczą. Zachowana drewniana stolarka drzwiowa: drzwi dwuskrzydłowe płycinowo-ramowe (niektóre z nich przeszklone) w profilowanych ościeżach.

Instalacje:

Budynek frontowy i oficyny podłączone do miejskiej sieci wodociągowo-kanalizacyjnej i energetycznej, ogrzewanie

Spis zdjęć:

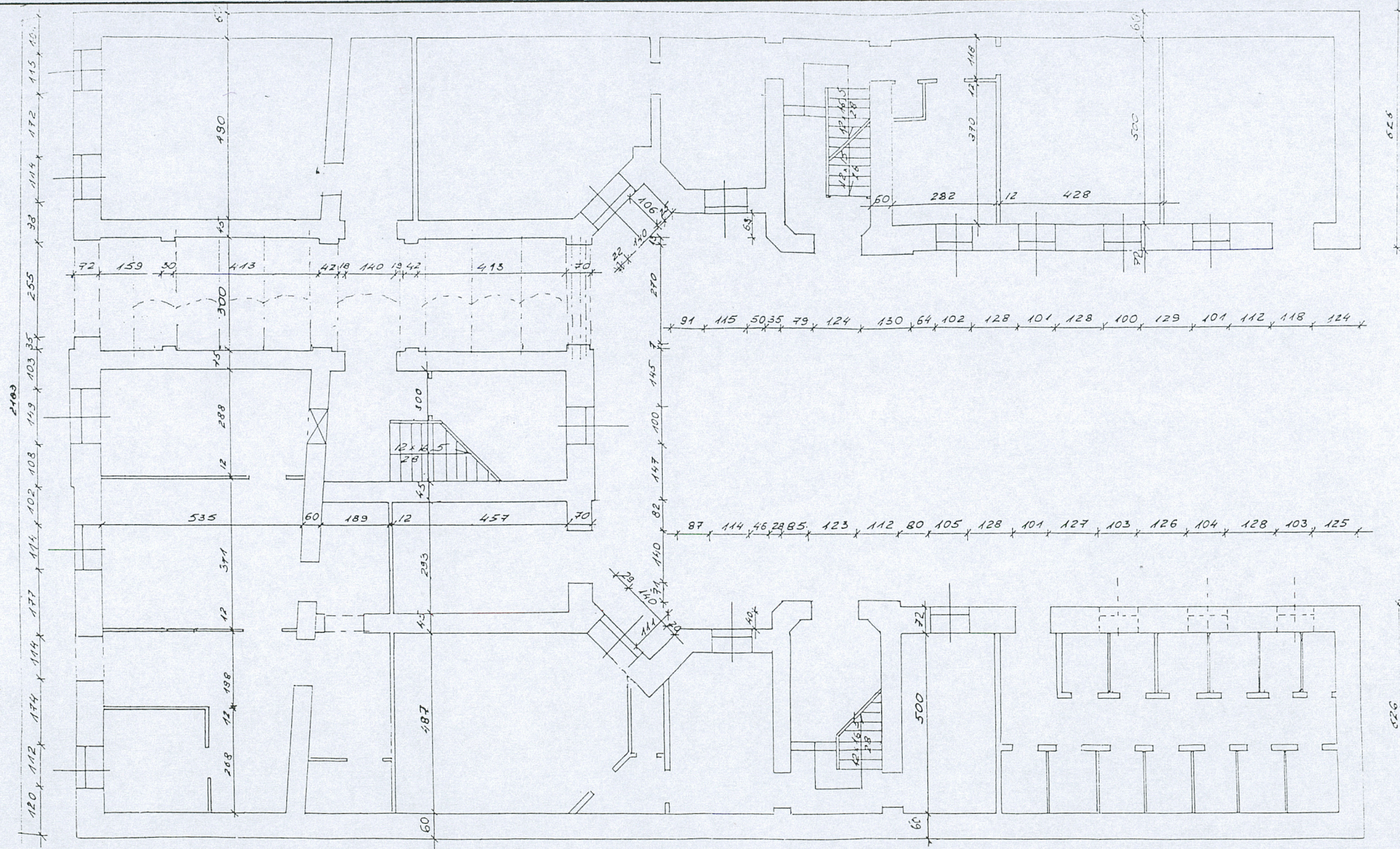
- 1 – Fasada kamienicy – parter
- 2 – 3 – Fasada kamienicy – II kondygnacja - okna
- 4 – Fasada kamienicy – III kondygnacja - okno
- 5 – Fasada kamienicy – II i III kondygnacja - okna
- 6 – 7 – Fasada kamienicy – II, III i IV kondygnacja – ryzalit na
- 8 – Fasada kamienicy – IV kondygnacja
- 9 – 11 – Elewacje od strony podwórza
- 12 – 13 – Prześwit bramowy
- 14 – 16 – Klatka schodowa

Wkładkę założył: A. Piasecki, październik 2002 r.
(Imię, nazwisko, data)

Miejsce przechowywania negatywów: Wydz. Kultury i Ochrony Zabytków UMŁ

3. Zawartość wkładki (nazwa obiektu lub materiału uzupełniającego)

Rzut parteru



W

Miejsce przechowywania negatywów: Wydz.Kultury i Ochrony Zabytków UMŁ

1. Miejscowość

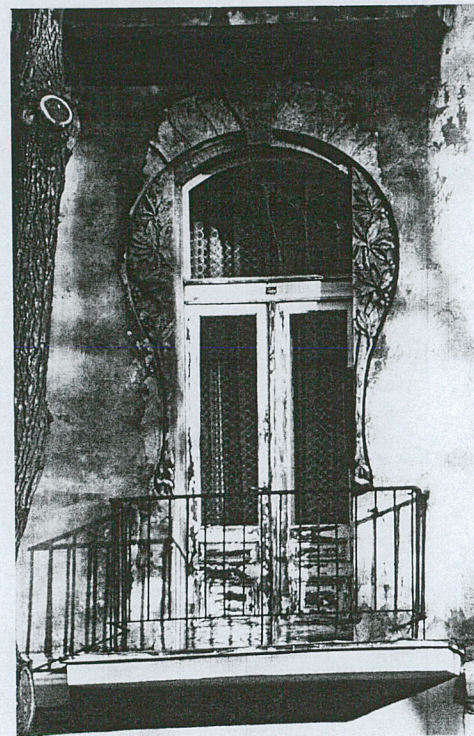
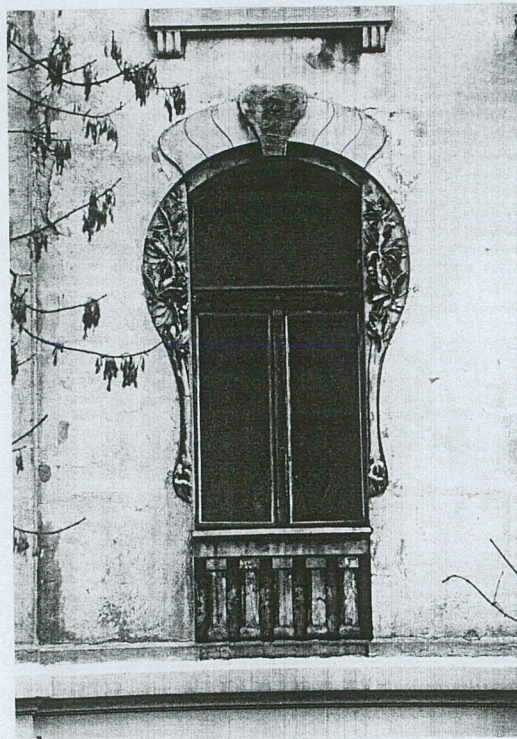
ŁÓDŹ

2. Obiekt (nazwa jak w karcie)

KAMIENICA

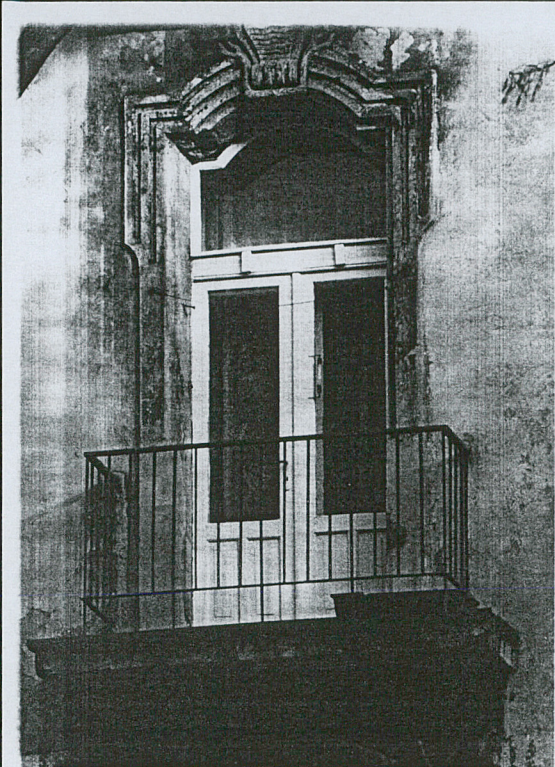
3. Zawartość wkładki (nazwa obiektu lub materiału uzupełniającego)

Elewacja frontowa - widok współczesny



Wkładkę założył: A. Piasecki, październik 2002 r.
(imię, nazwisko, data)

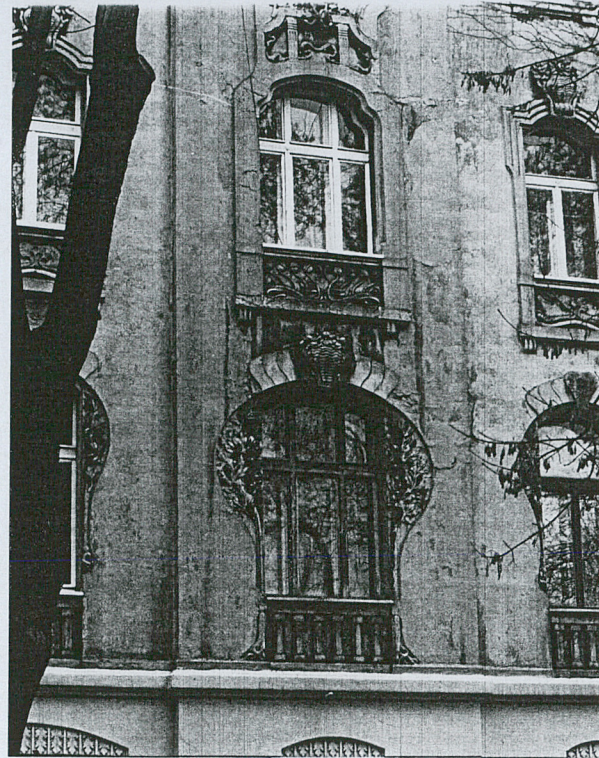
Miejsce przechowywania negatywów: Wydz. Kultury i Ochrony Zabytków UMŁ



4.



5.



6.

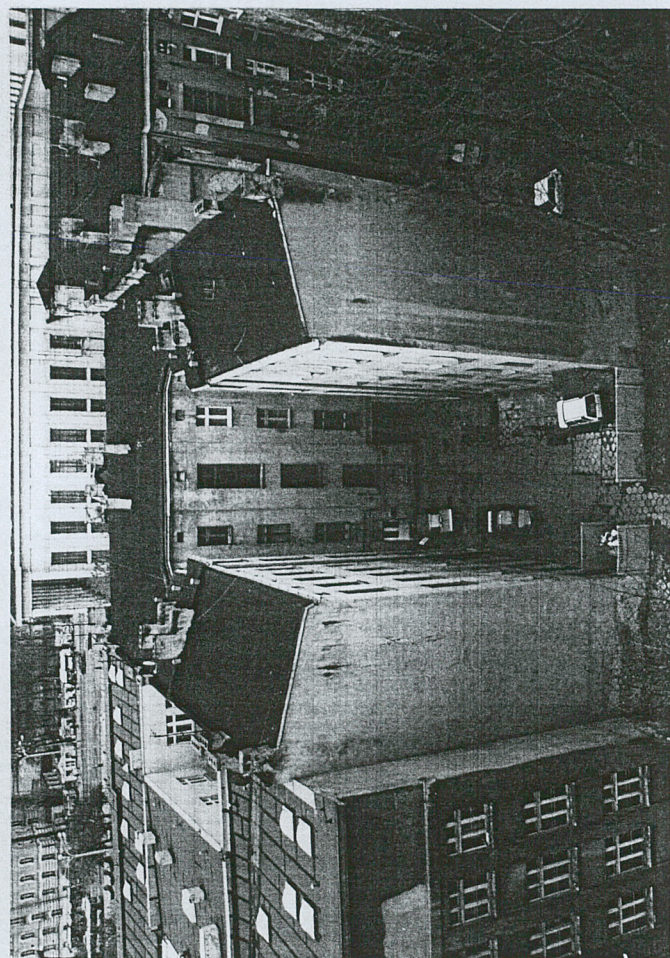


7.

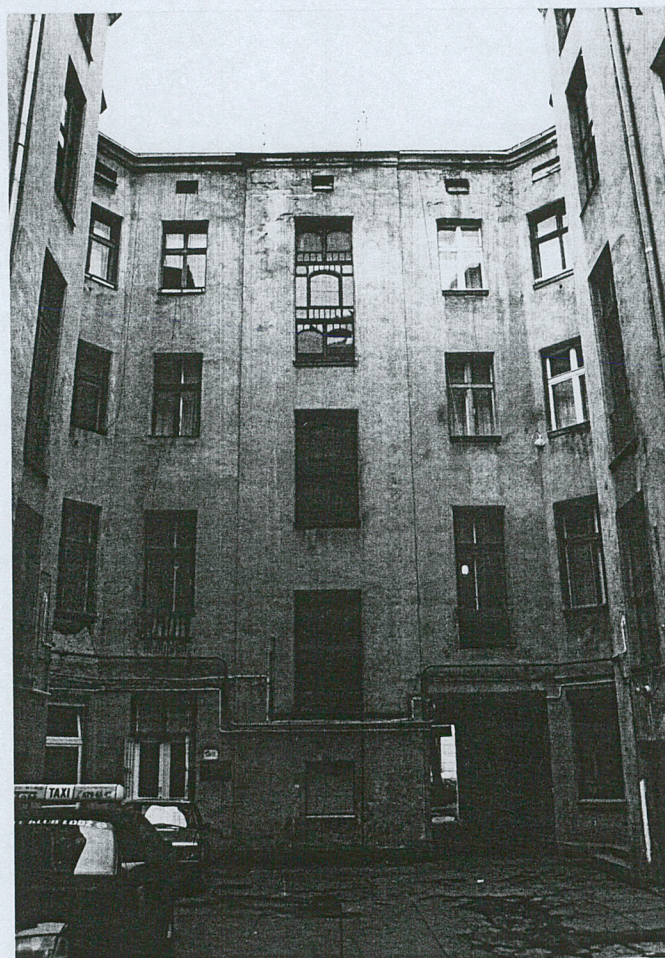


8.

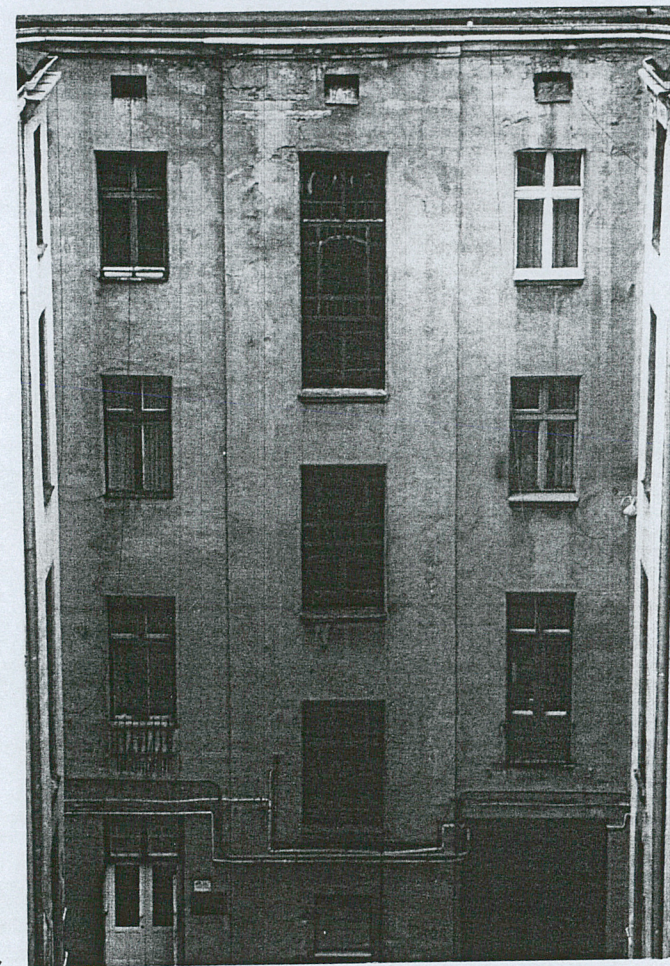
1. Miejscowość	2. Obiekt (nazwa jak w karcie)	3. Zawartość wkładki (nazwa obiektu lub materiału uzupełniającego)
ŁÓDŹ	KAMIENICA	Oficyny, prześwit, klatka schodowa – widok współczesny



9.



10.



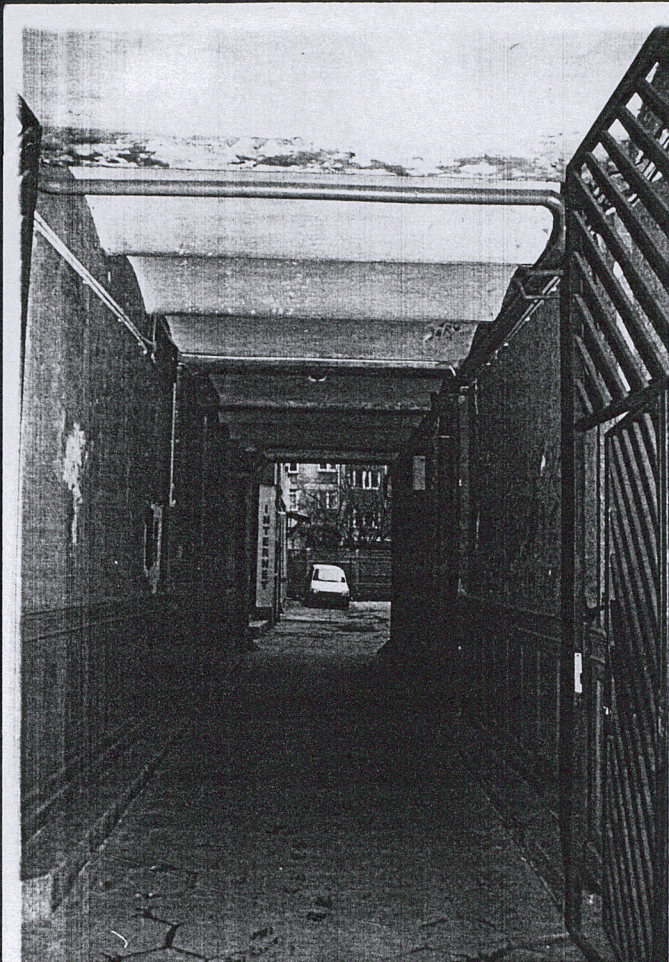
11.

Wkładkę złożył: A. Piasecki, październik 2002 r.

(imię, nazwisko, data)

Miejsce przechowywania: Wydz. Kultury i Ochrony Zabytków UMŁ

Wzr 020 17



12.



13.



14.

