

ŁÓDZKIE

222B

1. Obiekt

KAMIENICA

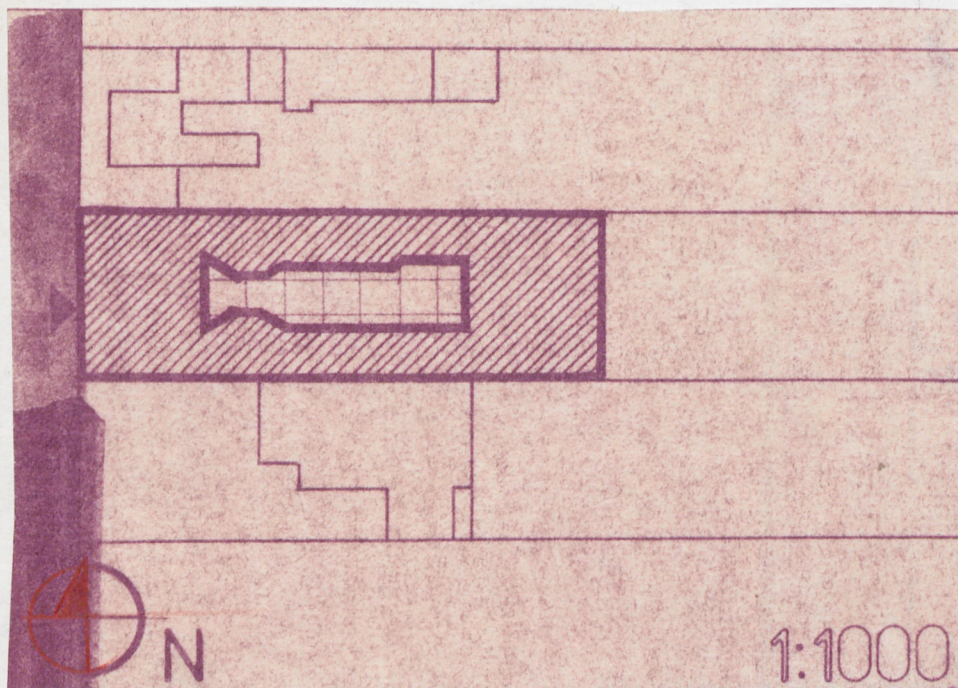
2. Czas powstania

1915

3. Miejscowość

ŁÓDŹ

11. Zdjęcia, plan sytuacyjny, rzuty



1. Plan sytuacyjny 1:1000



2. Elewacja zachodnia

4. Adres

ul. Piotrkowska 96

nr hipoteczny 524

5. Przynależność administracyjna

województwo miejskie Łódzkie

gmina

6. Poprzednie nazwy miejscowości

j.w.

7. Przynależność administracyjna przed 1.VI.1975

j.w.

województwo

powiat

8. Właściciel i jego adres



9. Użytkownik i jego adres

10. Rejestr zabytków

Nr

A/72

data

20.01.1971

autor zdjęć  
data wykonania  
miejsce przechowywania negatywów

Ewa Mosiniak, X 1983

OBDZ-Łódź



12. Autorzy, historia obiektu, określenia stylu.

Budynek został zbudowany na początku dwudziestego wieku /ok.1915r./na zamówienie pierwszego właściciela Abrahama Dwormana. W oficynach umieszczone były pomieszczenia fabryczne należące również do A.Dwormana. W 1923 r. następuje przebudowa oficyn wg projektu inż.Da Landego. W roku 1923 właścicielem budynku staje się Bank Handlowo-Przemysłowy w Łodzi, który zajmuje parter i pierwsze piętro. Od 1938 r. do wybuchu 2-giej wojny światowej oficyny zajmuje firma Hirschberg i Birnbaum Sp.Akc. Po wojnie budynek przejmuje Robotnicza Spółdzielnia Wydawnicza "Prasa" i zajmuje go do dziś. Prócz tego w budynku znajdują się redakcje łódzkich gazet oraz łódzki oddział PAP. Budynek wykonany w stylu modernizmu klasycyzującego /określenie stylu wg autora karty/.

13. Opis (sytuacja, materiał i konstrukcja, rzut, bryła, elewacje, dach, wnętrze wyposażenie, instalacje)

### 1. Sytuacja.

Budynek znajduje się we wschodniej pierzei ulicy Piotrkowskiej w ścisłej zabudowie miejskiej.

### 2. Materiał + konstrukcja.

Obiekt murowany, z cegieł, tynkowany, stropy kleina, wieża dachowa drewniana o konstrukcji kleszczowo-płatwiowej. Dach kryty blachą ocynkowaną. Schody w oficynie frontowej kamienne 3-biegowe, posadzka marmurowa w klatce schodowej ułożona w geometryczne wzory, w innych pomieszczeniach parkiet ułożony w jodełkę w węzłach sanitarnych lastrico. Podesty, balustrady z trawkami kamienne. W oficynach balustrady i podesty, schody drewniane dwu biegowe. Okna drewniane o konstrukcji skrzynkowej, z przechodzącym ślemieniem, drzwi drewniane o konstrukcji ramiakowo-płycinowej, pełne.

### 3. Rzut, bryła, elewacje.

Budynek założony na rzucie wydłużonego prostokąta wypełniający całą parcelę. Budynek frontowy 2-traktowy o traktach podłużnych. Oficyny 1-traktowe z prostokątnymi ryzalitami klatek schodowych.

Bryła zwarta 5-kondygnacyjna z poddaszem użytkowym, w całości podpiwniczona, nakryta dachem 2-spadowym o nierównym kącie nachylenia połaci.

Elewacja zachodnia: 5 osiowa, parter boniowany, z symetrycznie umieszczoną bramą wjazdową z nadprożem ozdobionym eliptycznym świetlikiem zakończonym dwiema wolutami oraz ornamentem roślinnym. Po bokach nadproża 2 żeliwne lampy.

Elewacja w kondygnacji 2,3,4 podzielona jest na 3 części, 2 jednoosiowe części boczne o formie płaskich ryzalitów, z regularnie rozmieszczonymi oknami oraz 3 osiowej części środkowej, pomiędzy oknami kondygnacji 3 i 4 w części środkowej kolumny w wielkim porządku z kapitelami joniskimi. Podziały poziome zaakcentowane poprzez gzyms kordonowy między 2 a 3 kondygnacją oraz 4 i 5 zakończony ślepą balustradą. Ponad balustradą i nad 5 kondygnacją część środkową zamyka fronton o formie trójkąta z płaskorzeźbą w tympanonie. Trójkątny szczyt, oparty jest na 4-ch słupach. Na zewnętrznych znajdują się rzeźby, wewnętrzne pilastry zdobione są motywami roślinnymi, w połaci dachu o dużym kącie nachylenia, znajdują się symetrycznie rozmieszczone okienka o wykroju prostokąta.



|   |  |   |   |
|---|--|---|---|
| 14. Kubatura<br>9920 m <sup>3</sup>   | 15. Powierzchnia użytkowa<br>2460 m <sup>2</sup> | 16. Przeznaczenie pierwotne<br>budynek mieszkalno-biurowy   | 17. Użytkowanie obecne<br>budynek biurowy |
| 18. Prace budowlane i konserwatorskie, ich przebieg i dokumentacja<br><br>1923 - adaptacja 1-go piętra dla banku<br>1923 - przebudowa oficyn wg projektu D.Landego<br>1953 - przebudowa oficyn na garaże i warsztaty. |  | 19. Stan zachowania (fundamenty, ściany zewnętrzne, ściany wewnętrzne, sklepienia, stropy, konstrukcje dachowe, pokrycie dachu, wyposażenie i instalacje)<br><br>Stan budynku bardzo zły - budynek przeznaczony do remontu kapitalnego konieczna wymiana stropów, stolarki, obróbki blacharskiej, instalacji. |   |
| 20. Najpilniejsze postulaty konserwatorskie<br><br>- konieczny remont dachu<br>- wymiana stropów<br>- wymiana stolarki<br>- wymiana obróbki blacharskiej<br>- wymiana instalacji                                      |  |   |   |



21. Akta archiwalne (rodzaj akt, numer i miejsce przechowywania)

Akta RGP nr 10061

Księga Inwentarzowa m.Łodzi nr 15949

Akta znajdują się w Archiwum Miejskim

Akta domu - Archiwum Dzielnicowe Łódź-Śródmieście

22. Bibliografia

Nie odnaleziono.

23. Źródła ikonograficzne i fotografie (rodzaj, miejsce przechowywania, sygnatury)

Akta RGP nr 10061

24. Uwagi różne

25. Wypełnił

mgr inż.arch. XII.1983  
Ewa Mosiniak

PRZEDSIĘBIORSTWO POLSKO-ZAGRANICZNE  
ARPEX

26. Sprawdził



## WKŁADKA DO KARTY EWIDENCYJNEJ ARCHITEKTURY I BUDOWNICTWA

1. ŁÓDŹ

2. ul. Piotrkowska 96

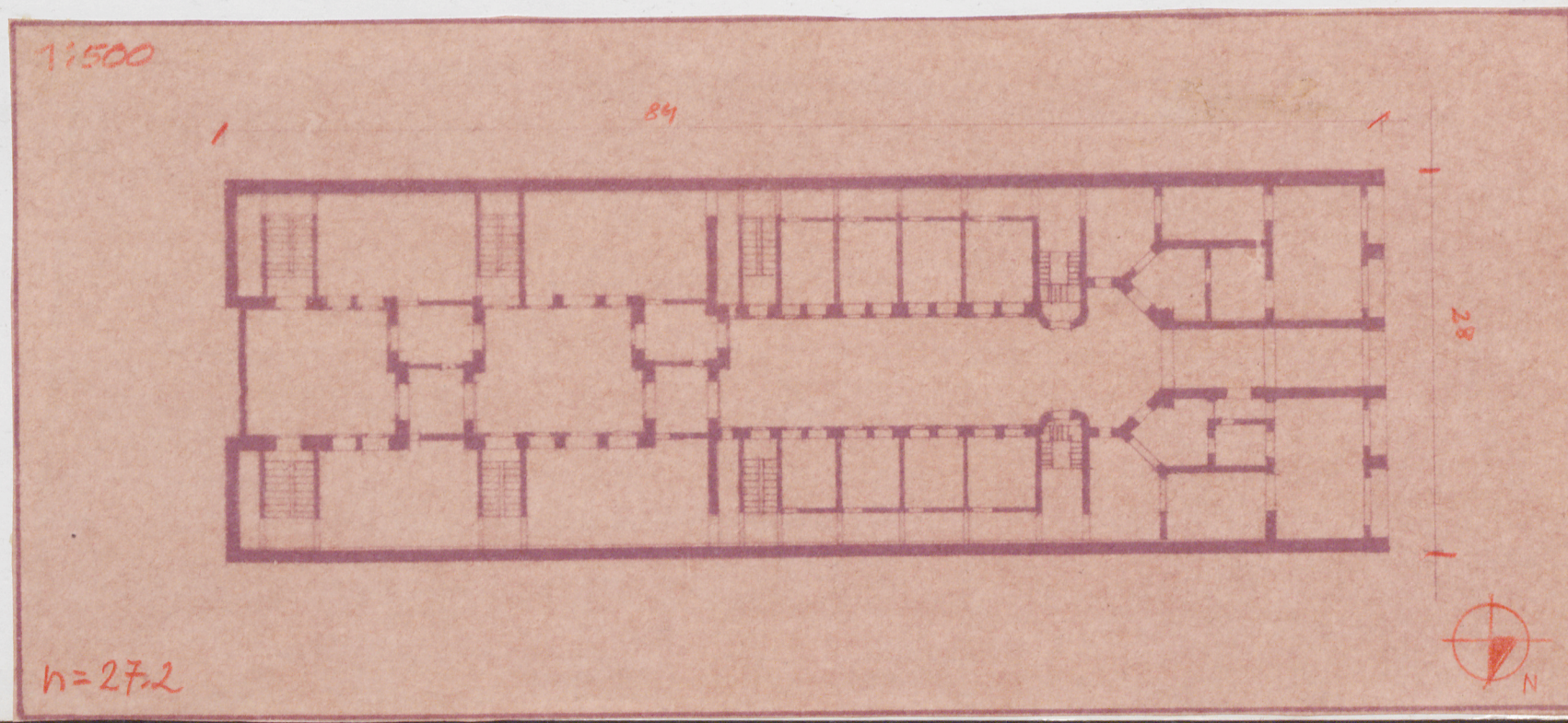
3. OPIS.

Inne kondygnacje.

Wypełnione regularnie, symetrycznie rozmieszczonymi oknami o wykroju prostokąta, z przechodzącym śłemeniem.

Ryzality klatek schodowych o wykroju prostokąta rozłożone symetrycznie.

Budynek posiada instalacje: elektryczną, gazową, wodno-kanalizacyjną, odgromową.





1. Miejscowość

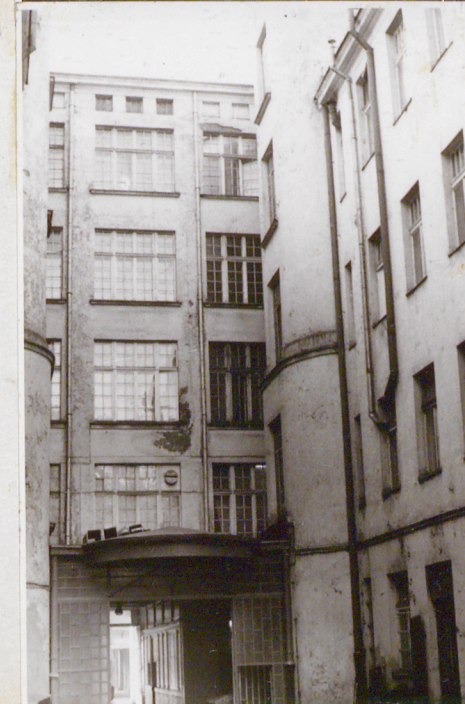
ŁÓDŹ

2. Obiekt (nazwa jak w karcie)

KAMIENICA MIESZKALNA

3. Zawartość wkładki (nazwa obiektu lub materiału uzupełniającego)

FOTOGRAFIE OFICYNY FRONTOWEJ I POPRZECZNEJ



Wkładkę założył: Ewa Mosiniak, X 1983  
(imię, nazwisko, data)

Miejsce przechowywania negatywów: ORDZ-Łódź

jed. W.A. Olsztyn z. 135/S  
OZGraf. Z.P. Ostróda z. 676 p. 40 000