

A B C D E F G H I J K L M N O P R S T U V W X Y Z

Nr ŁÓDZKIE

1598

1. Obiekt

K A M I E N I C A, ob. DOM MIESZKALNY

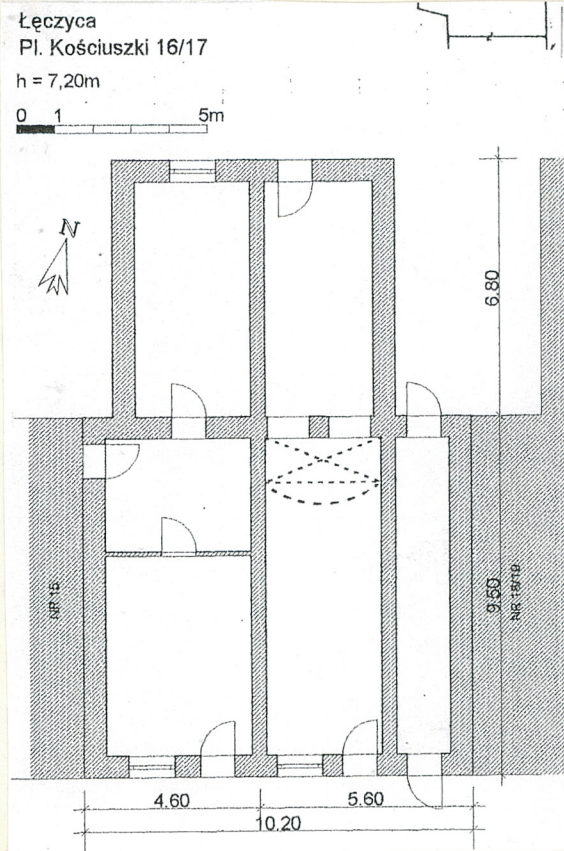
2. Czas powstania

ok. poł. XIX w.

3. Miejscowość

Łęczyca

11. Zdjęcia, rzut, przekrój, sytuacja, orientacja



4. Adres Łęczyca, Pl. Kościuszki 16/17  
d. Rynek

nr hipoteczny .....  
ewid. gruntów - 707

5. Przynależność administracyjna

województwo Łódzkie

gmina Łęczyca pow. ŁĘCZYCA

6. Poprzednie nazwy miejscowości

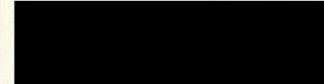
1065- Lonsin  
1106- Lucic (Gall Anonim)  
1136- Luciz, Lancicia (bulla gn.)  
1616- Lanczica

7. Przynależność administracyjna  
przed 1 VI 1975

województwo Łódzkie

powiat Łęczycki

8. Właściciel i jego adres

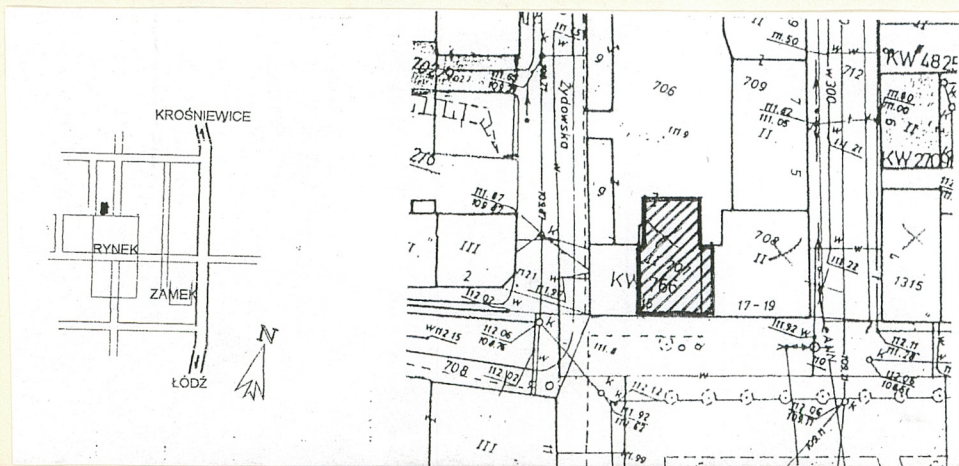


9. Użytkownik i jego adres

sklep obuwniczy i fryzjer-parter  
lokatorzy - piętro  
Łęczyca, Pl. Kościuszki 16/17

10. Rejestr zabytków

Nr 342/458 data 27.07.1967 r.





s y t u a c j a - obiekt usytuowany w środku pierzei rynku, na terenie Starego Miasta, kalenicą równoległą do ulicy, w zabudowie zwartej, z elewacjami bocznymi stanowiącymi wspólną ścianę z budynkami sąsiadującymi. Przejście na piętro możliwe wyłącznie z budynku nr 15. Naprzeciwko budynek Ratusza.

m a t e r i a ł, k o n s t r u k c j a - budynek posadowiony na fundamentach ceglano-kamiennych. Murowany z cegły ceramicznej pełnej, na zaprawie cementowo-wapiennej, otynkowany. Gzymski i opaski wokół otworów ceglane z tynku. W nr 16 stropy żelbetowe na belkach stalowych. W nr 17 sklepienie krzyżowe z gurtą do połowy parteru. Sklepienie ankrowane, podwójną płaską anką. Więźba dachowa krokwiowo-płatwiowa z ramą stolcową i mieczami. Dach na nr 16 kryty dachówką z blachy ocynkowanej, formowaną na wzór dachówki ceramicznej, zakładkowej.

Nr 17 kryty dachówką ceramiczną, na zakładkę. Facjaty kryte blachą ocynkowaną. Schody zewnętrzne betonowe obłożone płytkami ceramicznymi. Schody na piętro zewnętrzne, metalowe, na bocznej stalowej belce w formir teownika, z metalową balustradą. Ponadto wejście na piętro z nr 15. Brak piwnic. Podłogi na parterze z płytek ceramicznych. Na piętrze podłogi drewniane, białe. Drzwi zewnętrzne plastikowe, współczesne i w nr 17 jednoskrzydłowe, drewniane, płycinowe, z nadświetlem. Okna współczesne, dwuskrzydłowe, prostokątne i na parterze w nr 17 zamknięte łukiem, podzielone szprosami. W facjatach okna ze słupkami i szprosami.

r z u t - budynek wzniesiony na rzucie prostokąta, z węższą przybudówką od podwórza. Dwutraktowy. Dwa ciągi komunikacyjne.

b r y ł a - obiekt dwukondygnacyjny, z dwiema facjatami w dachu od strony frontowej i dwiema od podwórzowej. W dachu dwa kominy. Od strony elewacji podwórzowej - przybudówka.

w y p o s a ż e n i e - brak stylowego wyposażenia.

i n s t a l a c j e - wodno-kanalizacyjna, elektryczna.

Łęczycza nad Bzurą należy do wczesnośredniowiecznych osad zakładanych jak wszystkie Wielkopolskie wśród błot, rzek i bagien. Nazwa od słowa łąki - bagieniste miejsce wśród łąk. "W Bulli Gnieźnieńskiej" z 1136 r. występuje nazwa Lancicia lub Luncio które z małymi przekształceniami przetrwała do XIX w. Gród Łęczycki istniał w VII-VIII w. pierwotnie po przeciwnej stronie Bzury w rejonie archikolegiaty na terenie obecnej wsi Tum. Miasto było miejscem synodów i zjazdów politycznych. Wzmiankowane od 1107 r. jako siedziba kasztelana, a od okresu dzielnicowego jako ośrodek władzy książęcej. Kolejnymi władcami byli Konrad Mazowiecki, a następnie jego synowie Kazimierz, Ziemowit, Leszek Czarny, Kazimierz i Władysław Łokietek. Około 1267 r. z inicjatywy kś. Łęczyczko-kujawskiego Kazimierza powstało nowe miasto na tzw. prawie niemieckim. Z inicjatywy Kazimierza Wielkiego fortyfikowane. Najazd litewski, "rejzy" krzyżackie, potop szwedzki i liczne pożary niszczyły miasto. Największego zniszczenia miasto doświadcza w czasie ostatniej wojny. W środku miasta rynek z 2 ulicami wybiegającymi z każdego naroża pod kątem prostym. Miasto otoczone w średniowieczu murami z bramami. Pierwsze próby uporządkowania miasta można dostrzec w latach panowania St. Augusta, kiedy to dla Łęczycy ustanowiono osobną Komisję Dobrego Porządku. Plan regulacyjny z 1820 r. przewidywał usunięcie starych fos, murów miejskich oraz wytyczal nową

siatkę ulic z zabudową murowaną. Budynek nr 16/17 wzniesiony ok. XIX w. z użyciem form klasycyzujących. Autor nieznany.



|  |   |   |   |
|--|---|---|---|
| 14. Kubatura<br><br>1058 m <sup>3</sup>  | 15. Powierzchnia użytkowa<br><br>145 m <sup>2</sup> | 16. Przeznaczenie pierwotne<br><br>mieszkalne   | 17. Użytkowanie obecne<br><br>mieszkalno-handlowe |
| 18. Prace budowlane i konserwatorskie, ich przebieg i dokumentacja<br><br>W latach 90-tych prace adaptacyjne i remontowe, polegające na remoncie elewacji frontowej, wymianie pokrycia dachowego (nr 16), wymianie drzwi i okien w elewacji frontowej, wymianie podłóg drewnianych na parterze na posadzkę ceramiczną. |   | 19. Stan zachowania (fundamenty, ściany zewnętrzne, ściany wewnętrzne, sklepienia, stropy, konstrukcje dachowe, pokrycie dachu, wyposażenie i instalacje)<br><br>Stan dobry |   |
|  |   | 20. Najpilniejsze postulaty konserwatorskie<br>Przywrócenie drewnianej stolarki otworowej.  |   |



21. Akta archiwalne (rodzaj akt, numer i miejsce przechowywania)

24. Uwagi różne

22. Biblioteka

1. Badanie nazw topograficznych na obszarze dawnej wschodniej Wielkopolski, Poznań, 1926 r.
2. Ciekliński Zb., Łęczyca, W-wa, 1953 r.
3. Katalog Zabytków Sztuki w Polsce, t.II, W-wa, 1954 r.
4. Lalik T., Stare Miasto w Łęczycy, Kwart.Hist.Kult.Mat., t.IV, 1956 r.
5. Łęczyca Zapomniana, Łęczyca, 1997 r.
6. Rawicz-Witanowski M., Monografia Łęczycy, Łódź, 1998 r.
7. Słownik geograficzny Królestwa Polskiego, t.XII, W-wa, 1982 r.
8. Tomczak A., Stare Miasto w Łęczycy, Studia wczesno-średniowieczne, III, 1955 r.
9. Ziemia Łęczycka i Sieradzka w Tysiącleciu Państwa Polskiego, pod red. K.Jażdżewskiego, Łódź, 1963 r.
10. Ziemia Łęczycka. Szkice o teraźniejszości i przeszłości,

23. Źródła ikonograficzne i fotografia (rodzaj, miejsce przechowywania, sygnatury)  
Łódź, 1964 r.

25. Opracował

tekst mgr Wiesław Sawicki, maj 2001 r.

imię, nazwisko, data, podpis

plany, rysunki inż.arch. Andrzej Olszewski, maj 2001 r.

imię, nazwisko, data, podpis

zdjęcia fotogr. <sup>m</sup> mgr Wiesław Sawicki, maj 2001 r.

imię, nazwisko, data, podpis

miejsce przechowywania negatywów PSOZ Delegatura Skierniewice

KARTA PO WYPEŁNIENIU PODLEGA OCHRONIE NA PODSTAWIE PRZEPISÓW PRAWA AUTORSKIEGO

26. Adnotacje o inspekcjach, informacje o zmianach (daty, imiona i nazwiska wypełniających)

27. Załączniki



1. Miejscowość.....**Łęczyca**.....  
2. Gmina.....**Łęczyca**.....  
3. Województwo.....**Łódzkie**.....

4. Obiekt (nazwa jak w karcie)  
**K A M I E N I C A ,**  
**ob. DOM MIESZKALNY**

5. Zawartość wkładki (nazwa materiału uzupełniającego)

**Zdjęcia**



pierzeja pñ. rynku



elewacje podwórzowe, pñ.

Wkładkę założył:.....**mgr Wiesław Sawicki, maj 2001 r.**.....  
(imię, nazwisko, data)

Miejsce przechowywania negatywów:.....**PSOZ Delegatura Skierniewice**.....





elewacja frontowa, pld.



elewacja frontowa, pld.



elewacja podwórzowa



1. Miejscowość ..... **Łęczyca**  
2. Gmina ..... **Łęczyca**  
3. Województwo ..... **Łódzkie**

4. Obiekt (nazwa jak w karcie)  
**K A M I E N I C A ,**  
**ob. DOM MIESZKALNY**

5. Zawartość wkładki (nazwa materiału uzupełniającego)

**Zdjęcia**



sklepienie krzyżowe



schody wewnętrzne

mgr Wiesław Sawicki, maj 2001 r.

Wkładkę założył: .....  
(imię, nazwisko, data)

Miejsce przechowywania negatywów: .....  
**PSOZ Delegatura Skierniewice**