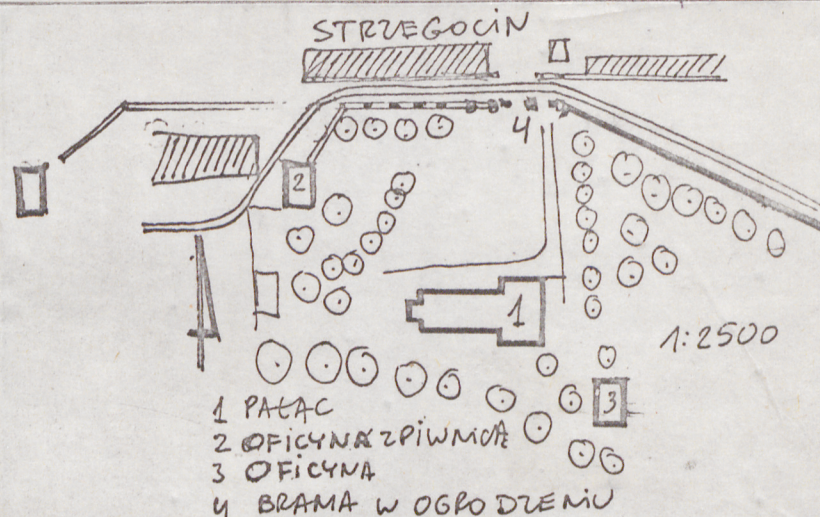


1. Obiekt

180/1 DWÓR

2. Czas powstania ~
II poł. XIX w.
1847-78

3. Miejscowość
STRZEGOCIN



4. Adres

woj. łódzkie

nr hipoteczny

5. Przynależność administracyjna

województwo łódzkie

gmina Kutno

pow. KUTNO

6. Poprzednie nazwy miejscowości

STRZEGOCIN

7. Przynależność administracyjna
przed 1.VI.1975 r.

województwo łódzkie

powiat Kutno

8. Właściciel i jego adres

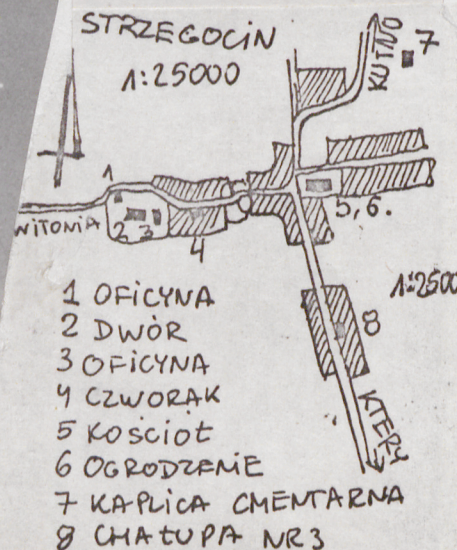
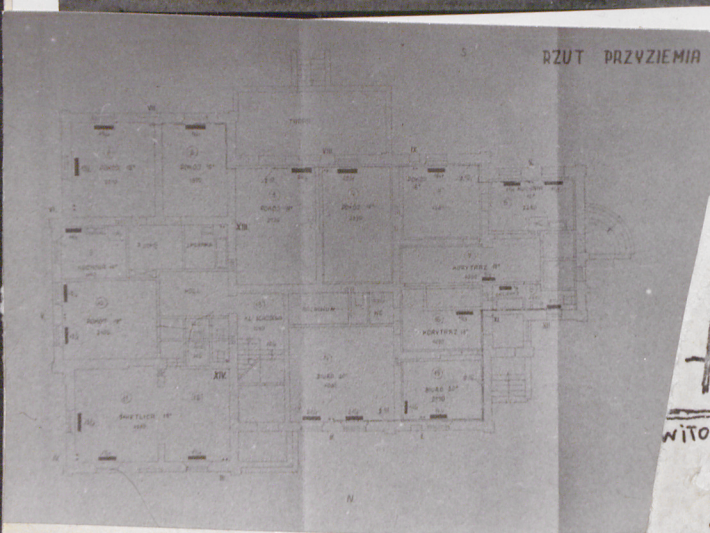
PGR Leszno
Strzegocin Pałac

9. Użytkownik i jego adres

PGR Leszno Oddział Strzegocin
Strzegocin Pałac

10. Rejestr zabytków

Nr 452 data 31.08.1978



autor zdjęć T. AMBROŹEWIN
data wykonania VI/81
miejsce przechowywania negatywów
BDZ PŁOCK.

12. Autorzy, historia obiektu, określenia stylu.

Dwór całość z II połowy XIX w. w stylu klasycystycznym dwuskrzydłowy. Własność [REDACTED]

13. Opis (sytuacja, materiał i konstrukcja, rzut, bryła, elewacje, dach wnętrze wyposażenie, instalacje)

Dwór we wsi Strzegocin na płd. od drogi Strzegocin Witonian. Budynek murowany z cegły, tynkowany, podpiwniczony w części. Fundamenty murowane z kamienia polnego i cegły. W piwnicy sklepienia beczkowe z cegły. Ściany działowe murowane z cegły tynkowane. Sufity tynkowane. Tynk na trzcinie. Deski na belkach. Stropy drewniane wypełnione cegłą z niepalonej gliny pokryte deskami. W remontowanej części budynku nowe stropy Kleina nie tynkowane.

Konstrukcja dachowa drewniana krokwiowo-stolcowa, dwustolcowa z jętką. Dach kryty papą na deskach blachą ocynkowaną.

W pomieszczeniach parteru deski klepka, parkiety. W pomieszczeniach remontowanych deski lub brak podłóg. Schody drewniane. Balustrada schodów drewniana. Schody betonowe, tynkowane.

Stolarka okienna ościeżnicowa jedno i dwuskrzydłowa z okiennicami wewnętrznymi na parterze i na piętrze zwykła z wywietrznikami łukowymi i półokrągłymi. Okna strychu pojedyncze. Parapety podokienne typu szafkowego drewniane. Drzwi wewnętrzne płycinowe jedno i dwuskrzydłowe malowane typu portalowego z ozdobnymi framugami; zwykłe drzwi zewnętrzne płycinowe dwu i jednoskrzydłowe ze świetlikiem.

Ślusarka w części współczesna, w części współczesna stolarce.

Plan typowy. Skrzydło piętrowe dostawiane prostopadle do szczytu części niskiej. Układ obu części dwutraktowy. Do szczytu części niskiej przylega dobudówka z sienią i zejściem do piwnicy. Bryła zwarta, wszystkie dachy 4 spadowe przylegające do ścian 3 spadowe.

Od frontu str. płu.

Układ elewacji osiowy, niesymetryczny. Po lewej skrzydło piętrowe, po prawej parterowe. Budynek na gładkim cokole z oknami do piwnic lub ślepyimi. Ściana parteru boniowane piętra, strychu gładkie. Część piętrowa na cokole podzielona gzymsem. Nad gzymsem architrav w prostokątnymi otworami wentylacyjnymi. Powyżej gzyms, Narożniki ujęte pilastrami w małym porządku. Na piętrach po 3 okna osiowo-środkowe ślepe. Okna w profilowanych opaskach. Parapety wsparte pilastrami. Parter i piętro podobnie zdobione.

Po prawej skrzydło parterowe zawiera 4 okna, 3 po lewej i 1 po prawej. Układ ozdób podobny, nad każdym oknem w ścianie strychu podwójne okno strychu we wspólnej opasce. Powyżej gzyms i połać dachu.

Po prawej dwie przybudówki. Ściany boniowane w lewej. Drzwi wejściowe ze świetlikiem nad nimi. Balustrada tynkowana. Do drzwi prowadzi 6 stopni ograniczonych murkiem. W dobudówce 1 okno.

W ścianie szczytowej zach. piętrzące się podbudówki. W pierwszej środkowej niemal na osi.

Ściana i narożniki boniowane na dole zejście do piwnicy. Powyżej zwykłe okno w opasce pilastry narożne wspierają prosty gładki tympanon obramiony gzymsem. W głębi ściana, po lewej drzwi w opasce ślepe, po prawej ściana prawie do szczytu. Przy ryzalicie drzwi w opasce. Ściana boniowana. Po lewej kolejny uskok muru, który ma drzwi z podestu.

14. Kubatura	15. Powierzchnia użytkowa	16. Przeznaczenie pierwotne DWÓR	17. Użytkowanie obecne
18. Prace budowlane i konserwatorskie, ich przebieg i dokumentacja Budynek w trakcie remontu. PGR LESZNO		19. Stan zachowania (fundamenty, ściany zewnętrzne, ściany wewnętrzne, sklepienia, stropy konstrukcje dachowe, pokrycie dachu, wyposażenie i instalacje) Budynek w trakcie remontu. Trwa wymiana stropów wewnątrz budynku, podłóg, ścian działowych. Prace zaawansowane w 25 % i porzucone. Brak pieców, 30 % okien, drzwi, 80 % budynku pozbawione szyb.	
20. Najpilniejsze postulaty konserwatorskie			

21. Akta archiwalne (rodzaj akt, numer i miejsce przechowywania)

22. Bibliografia

23. Źródła ikonograficzne i fotografie (rodzaj, miejsce przechowywania, sygnatury)

24. Uwagi różne

25. Wypełnił

imię ARCH TOMASZ AMBROZIEWICZ

imię i nazwisko

data

VII 81

26. Sprawdził

imię i nazwisko

data

27. Załączniki

1. Miejscowość

STRZEGOCIN

2. Obiekt (nazwa jak w karcie)

DWÓR

3. Zawartość wkładki (nazwa obiektu lub materiału uzupełniającego)



W głębi właściwa ściana szczytowa boniowana do wys. stropu. Po lewej dwa okna wentylacyjne strychu na wspólnym gzymsie parapetowym. Na osi ściany szczytowej powyżej dachu dobudówek ryzalit zwieńczony tympanonem z ryzalitu. Drzwi na taras nad wejściem; półkoliśta wnęka na osi. W głębi po obu stronach wystaje skrzydło piętrowe. Sposób zdobienia ścian jak we froncie. Po lewej stronie drzwi na parterze, po prawej brak otworów. Elewacja od strony ogrodu identyczna z frontową z tym, że w dobudówce z lewej są dwa zwykłe okna.

Od strony wsch. elewacja osiowa symetryczna. Na osi piętrowy ryzalit z 3 oknami. Skrzydła boczne mają po 1 oknie. Zdobienia ścian i otworów podobny do frontu z tym, że na piętrze na osi jest balkon. A okna piętra i drzwi balkonowe przekryte są półkoliściami. Obrazowania okien z impostami nad oknami tympanony. Powyżej gzyms architrav i gładki tympanon. Balustrada balkonu żelazna kuta.

Ściany boczne mają po 1 oknie na kondygnacji. W ścianie strychu po 1 otworze wentylacyjnym nad oknami.

Po lewej stronie na parterze niska dobudówka współczesna tynkowana. Instalacja elektryczna



Wkładkę założył: T. AMBROSIUSZ V. 01
(imię, nazwisko, data)

Miejsce przechowywania negatywów: BDLPŁOCK

Wzór ODZ 1978 r.

