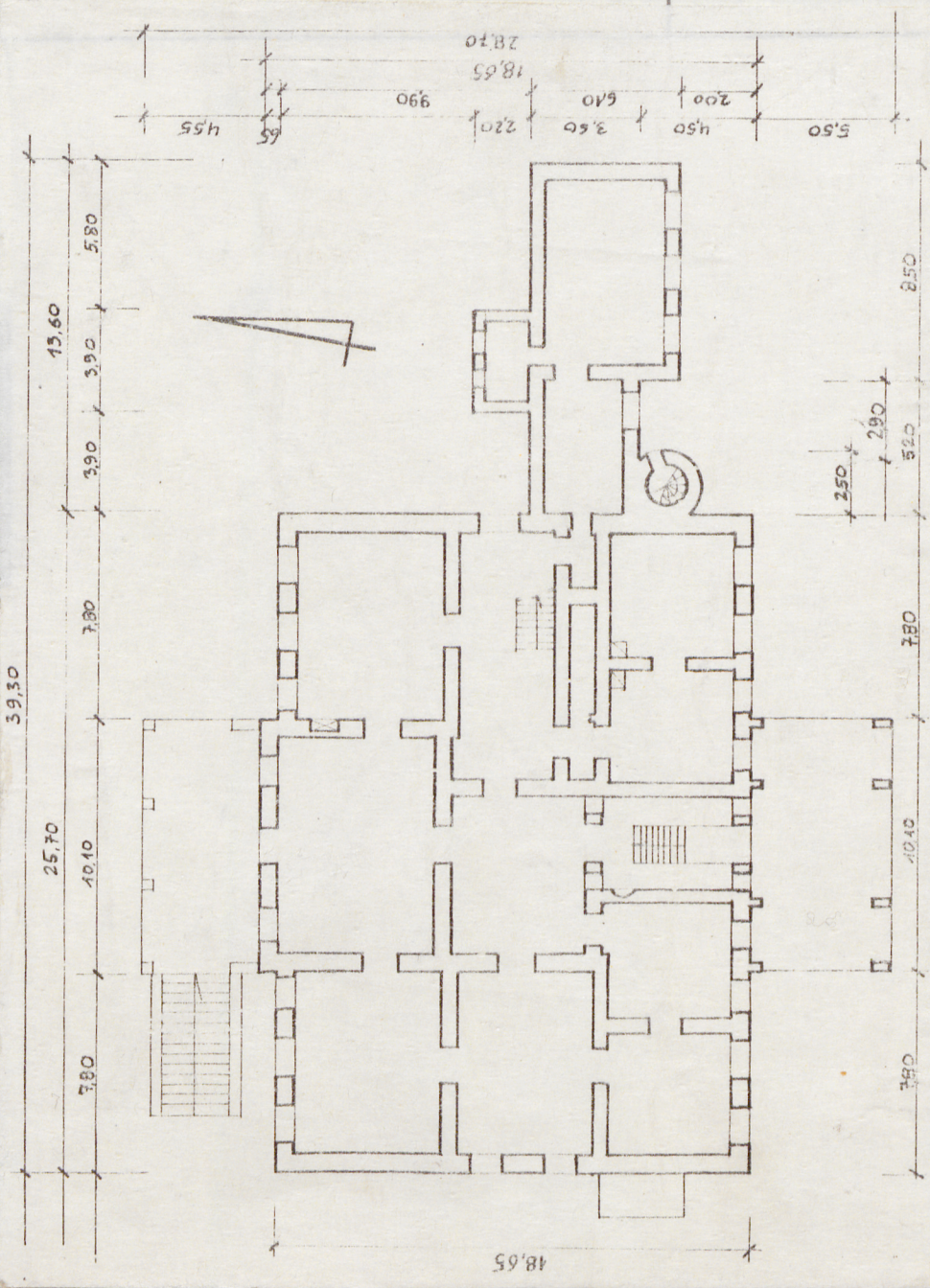
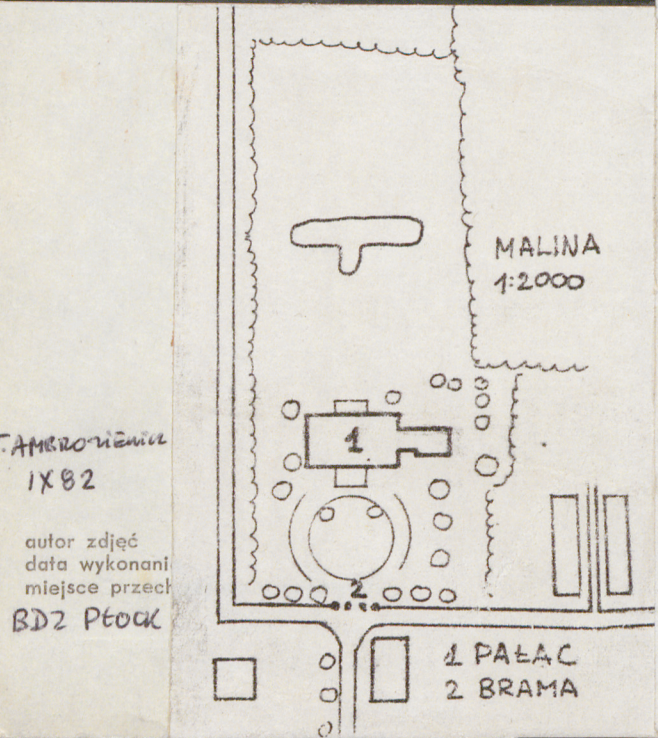


1. Obiekt  
178/1  
PAŁAC

2. Czas powstania  
2 poł. XIX

3. Miejscowość  
MALINA



4. Adres  
MALINA  
nr. hipoteczny

5. Przynależność administracyjna  
województwo płockie  
gmina Kutno pow. KUTNO

6. Poprzednie nazwy miejscowości  
MALINA

7. Przynależność administracyjna  
przed 1 VI 1975  
województwo łódzkie  
powiat Kutno

8. Właściciel i jego adres  
Państwowy Dom Dziecka Malina

9. Użytkownik i jego adres  
J.W

10. Rejestr zabytków  
Nr 435 data 6. II 40



Pałac zbudowany w II ć.XX w. z elementami stylu klasycystycznego.

Pałac położony we wsi Malina na pld. od szosy Kutno-Łowicz na terenie dawnego parku ~~dworskiego~~ pałacowego ze stawem, zalesionego starodrzewem liściastym i iglastym.

Budynek położony w linii wsch.-zach. w pld. części parku.

Budynek murowany z cegły, tynkowany.

Fundamenty murowane z kamienia polnego i cegły.

Ściany wewnętrzne parteru murowane z cegły, tynkowane, piętra strychu i mansard podobnie i drewniane malowane farbą olejną i tynkowane na listwach i drewniane szklone.

Budynek podpiwniczony.

Stropy piwnicy, sklepienia ceglane beczkowe krzyżowe i odcinkowe na belkach stalowych, stropy parteru Kleina nabelkach stalowych, na klatce schodowej schody kręcone, betonowe.

Konstrukcja ganków i tarasów parteru i piętra, słupy, podpory, konstrukcja schodów ceglane tynkowane, strop ganku Kleina.

Konstrukcja dachowa drewniana, krokwiowo dwustolcowa, nad wieżą dach mansardowy, nad klatką schodową dach krokwiowy ze stolcem centralnym. Pokrycie dachu blachą cynkowaną w płatach, na wieży dach kryty łuskami z blachy cynkowej. Na podłogach w piwnicy beton, na parterze w pokojach parkiety mozaikowe, klepka dębowa i deski, na piętrze klepka dębowa zwykła i mozaikowa, deski, na strychu deski. Na tarasie ogrodowym i stopniach schodów beton, na podłodze ganku ziemia na tarasie nad gankiem beton.

Schody do piwnicy betonowe, na piętro drewniane jedno biegowe, balustrada drewniana, boczne kręcone, schody na strych jedno biegowe.

Otwory drzwiowe nadproża drewniane, proste. Otwory okienne mają nadproża ceglane poziome, proste.

Stolarka drzwiowa płycinowa, w piwnicy drzwi z desek, drzwi frontowe typu bramowego, duże, płycinowe, dwuskrzydłowe, górą szklone z naświetlem w nadprożu. Drzwi wewnętrzne płycinowe typu portalowego z ozdobnymi futrynami w części z dużym naświetlem, dwuskrzydłowe i jednoskrzydłowe zwykłe, na piętrze drzwi w ścianie szklanej, całe oszklone i zwykłe dwuskrzydłowe szklone szybami ze szkła kryształowego. Na strychu drzwi drewniane z desek. Zawiasy zwykłe, zamki wpuszczane.

Stolarka okienna skrzynkowa, jedno, dwu i trój skrzydłowa z oberluftami i bez okna, trójkwaterowe. Natarasy prowadzą drzwi balkonowe górą szklone, z oberluftami. Zawiasy zwykłe, okna zamykane jednoskrzydłowe na zakrętki, dwuskrzydłowe na zawrotnice i zakrętki, oberlufty zamykane na zatraski i zakrętki. W całości okien piwnicy kraty stalowe z prętów.

Rzut pałacu: złożony, z korpusu głównego regularnego w kształcie, z płytkim ryzalitem w części środkowej. Skrzydło boczne niższe połączone z korpusem wąskim łącznikiem. W narożniku przy korpusie od frontu schody kręcone. Układ korpusu trzytraktowy o zmiennej szerokości traktu. Dobudówki mają układ jedno i dwu traktowy podłużny. Przed frontem duży ganek z przejazdem, od ogrodu taras ze schodami bocznymi.

Bryła: korpus główny piętrowy prostopadłościan, na wysokim przyziemiu. Pośrodku wieża 3 kondygnacyjna w licu frontu. Od strony ogrodu pośrodku płytki



14. Kubatura	15. Powierzchnia użytkowa	16. Przeznaczenie pierwotne	17. Użytkowanie obecne
7 560 m <sup>3</sup>	1800 m <sup>2</sup>	Pałac	Dom Dziecka
18. Prace budowlane i konserwatorskie, ich przebieg i dokumentacja		19. Stan zachowania (fundamenty, ściany zewnętrzne, ściany wewnętrzne, sklepienia, stropy, konstrukcje dachowe, pokrycie dachu, wyposażenie i instalacje) <p>Stan techniczny ogólny dobry w większości zadbany.</p> <p>Mury zewnętrzne poza schodami na taras i filarami ganku dobre.</p> <p>W ganku ubytek 5% tynku i kilkunastu cegieł wykruszonych. Tynki zewnętrzne i sztukaterie, pilastry, fryzy gzymsy dobre.</p> <p>Ściany wewnętrzne i tynki dobre, sufity dobre.</p> <p>Stropy i sklepienia dobre.</p> <p>Konstrukcja dachowa korpusu, wieży, ryzalitu, klatki schodowej dobudówek i mansard dobre.</p> <p>Blacha skorodowana szczelna.</p> <p>Podłogi w piwnicy w części zawilgocone.</p> <p>Podłogi parteru piętra II piętra i strychu dobre, w części wytarte.</p> <p>Tarasy nad gankiem i ogrodowy zawilgocone, balustrady dobre.</p> <p>Schody na piętra i strych dobre, lekko wytarte stopnie.</p> <p>Balustrady dobre.</p> <p>Drzwi zewnętrzne i wewnętrzne malowane w stanie dobrym.</p> <p>Okna malowane w stanie dobrym.</p> <p>Ślusarka sprawna.</p> <p>Rynny i rury spustowe dobre.</p> <p>Piorunochron sprawny.</p>	
20. Najpilniejsze postulaty konserwatorskie			



21. Akta archiwalne (rodzaj akt, numer i miejsce przechowywania)

22. Bibliografia

23. Źródła ikonograficzne i fotografie (rodzaj, miejsce przechowywania, sygnatury)

24. Uwagi różne

25. Wypełnił

arch. Tomasz Ambrosiewicz  
IX 85

26. Sprawdził

27. Załączniki



1. Miejscowość	2. Obiekt (nazwa jak w karcie)	3. Zawartość wkładki (nazwa obiektu lub materiału uzupełniającego)
MALINA	Pałac	Pałac

ryzalit 3 kondygnacyjny ustawiony nad traktem ogrodowym. Szerszy ~~lecz~~ niższy niż wieża od frontu. Pomiędzy nimi dach dwuspadowy. Do frontu dostawiony duży ganek z tarasem wsparty na łukach kolumnady. Od strony ogrodu taras wsparty na 4 łukach i ścianach. ~~Do~~

Dachy, ogólnie czterospadowy wielopołaciowy. Z mansardami w dachu, przy ścianach szczytowych. Mansardy te mają dachy 3 spadowe.

Wieża frontowa: dach mansardowy 4 spadowy nakryty płaskimi ~~daszkiem~~ piramidkowym 4 spadowym. W dachu mansardy okno. Dach ryzalitu ogrodowego 4 spadowy mansardowy z okrągłymi lukarnami, nakryty płaskim dachem czterospadowym z kalenicą. Od strony dobudówki pośrodku ściany szczytowej, poniżej mansardy, nad łącznikiem dobudówka na drugim piętrze.

Dobudówka i łącznik nakryte wspólnym dachem dwuspadowym. Ryzalit dobudówki ma dach dwuspadowy. W narożnikach łącznika i korpusu głównego okrągła wieża klatki schodowej o wysokości 3 kondygnacji.

Elewacja frontowa: korpus główny, osiowy, symetryczny z gankiem, wieżą na osi. Ściana na wysokim przyziemiu z oknami do piwnic. Ściana podzielona gzymsami na kondygnacje i pilastrami na cofnięte pola z oknami. Po lewej 3 osie okien, w środku na piętrze 4, na wieży dwie osie okien, po prawej 3 osie okien. W łączniku 1 w dobudówce 3 osie. W wieży czce 1 os okien. Od dołu na poziomie stropu gzyms, powyżej gzyms parpetowy ciągły, pod nim parapety okien. W gzymsy włączone bazy pilastrów. Okna parteru z oberluftami w płaskich opaskach. Pilastry bez głowic. Powyżej gzyms pośredni. Nad nim ciągły gzyms parpetowy. W gzymsy włączone bazy pilastrów. Okna wysokie z oberluftami w opaskach po bokach płaskich, profilowanych górą. Nad oknami półokrągłe, górą profilowane tympanony. Nad nimi pilastry gładkie przechodzą w architrav belkowania pod gzymsem wspartym na ząbkach.

Na osi znajduje się wieża połączona z I p. w całość. Cała ściana ujęta po bokach podwójnymi pilastrami z bazami i głowicami profilowanymi. Gzyms wsparty na ząbkach wchodzi na głowice pilastrów. Nad nimi pilastry II piętra proste

. Nad oknami parteru w opaskach typowych dla I p. Tympanon nad oknami wież są wyższe niż w pozostałych oknach. Powyżej ścian gładka aż do gzymsu parpetowego II p. Gzyms ten jest na wysokości okapu dachu. Powyżej dwa okna w opaskach typu I p. Nad oknami gzymsy nadokienne profilowane, powyżej profilowany architrav zawierający głowice pilastrów, gzyms wsparty na ząbkach. Powyżej w połąci dachu mansarda. Całość obita blachą. Ściany ujęte po bokach wolutami przechodzącymi w pilastry wspierające i . półkolisty górą tympanon. Powyżej części pochyłej dachu mansardowego gzyms i okap dachu piramidkowego.

Przed frontem budynku na osi ganek wsparty na 3 łukach, z których środkowy jest dwa razy większy od bocznych. Na filarach pilastry z bazami i głowicami w stylu tokańskim. Zworniki łuków przechodzą przez architrav aż do gzymsu. Wolne pole między opaskami łuków a architrawem wypełnione geometrycznym prostym sgrafitem. Powyżej gzymsu balustrada z tralek. Nad filarami słupki. Całość przykryta profilowaną poręczą tynkowana. Nad słupkami wazy betonowe. Ściany boczne mansard widoczne od frontu w dachu tynkowane z profilowanym gzymsem na ząbkach. Po prawej przy szczycie budynku wieża klatki schodowej. na wysokim cokole podkreślonym gzymsem, wieża gładka aż do wysokości gzymsu pod dachem. Na kondygnacjach w wieży okna, prostokątne, w profilowanych opaskach, z parapetami.

Wkładkę założył: T. Ambrosiewicz 1983  
(imię, nazwisko, data)

Miejsce przechowywania negatywów: BDL Płock







1. Miejscowość	2. Obiekt (nazwa jak w karcie)	3. Zawartość wkładki (nazwa obiektu lub materiału uzupełniającego)
MALINA	Pałac	Pałac

Nad oknem drugiego piętra okrągłe okno. Szczyt wieży z profilowanym fryzem. Powyżej gzyms i okap dachu płaskiego stożkowego.

Po prawej piętrowy łącznik i dobudówka pod wspólnym dachem. Ściana na wysokim przyziemi. Ściana łącznika gładka, zawiera 1 osie okien, nad parterem gzyms, pod okapem dachu gzyms na wysokości gzymsu pod okapem dachu dobudówki. Powyżej gładka ściana strychu, mały gzyms profilowany i okap dachu.

Dobudówka zawiera 3 osie okien i ma ściany podzielone pilastrami gładkimi.

Bazy i głowice pilastrów w wysokości gzymsu. Na piętrze górne pilastry przechodzą gładko w architrav. Nad nim profilowany gzyms i połać dachu.

Elewacja zach. sposób zdobienia ścian jak frontu. Ściana podzielona na 6 części. 2 środkowe zawierają okna od piwnic do II kondygnacji, umieszczonej nad gzymsem ~~w postaci~~ murowanej i tynkowanej mansardy, ściana podzielona na 5 części cofnięciami tynku, nad gzymsem połać dachu.

W cokole po prawej dobudówka zejścia do piwnicy z dwoma oknami. W głębi nad dachem widoczne dachy wieży i ryzalitu ogrodowego. Ściana wieży gładka, fryz, gzyms jak od frontu. Ściana boczna ryzalitu tynkowana, zdobiona jak elewacja ogrodowa, brak otworów. W dachu okrągłe okno lukarny.

Elewacja ogrodowa. Sposób zdobienia jak frontu. Na osi dwupiętrowy ryzalit zawierający 3 osie okien. W dachu ryzalitu dwie okrągłe lukarny. Przed front wystawiony taras o wysokości przyziemia, wsparty niesymetrycznie na 4 łukach i dwu ściankach, w prawej okno. Schody wsparte na ćwierć okręgu, jednobiegowe po prawej stronie odstawione od ściany. Balustrada tarasu w postaci rur między słupkami. Schody bez balustrady. Skrzydła boczne zawierają po 3 osie okien. Cokół prawej strony zawiera 1 drzwi do piwnicy.

W dachu lewej części mansarda ozdobiona jak przeciwległa. Obok po lewej ściana łącznika zdobiona jak od frontu, na piętrze okno. Nad połową łącznika nad gzymsami dobudówka z oknem, zdobiona fryzem i gzymsem. W wieży wystającej nad dobudówką okna jak od frontu.

Lewe skrzydło: po prawej wystająca dobudówka, zawiera 2 osie wąskich okien. W cokole 1 okno. Ściana po lewej gładka, na narożniku pilaster. Całość podzielona gzymsami jak front.

Elewacja wsch.

Ściany korpusu podzielone pilastrami i fryzami, gzymsami tak jak elewacja ogrodowa. Pośrodku dachu mansarda z dwoma oknami, podobna do przeciwległej. W pionie pod nią na półpiętrach 3 okna klatki schodowej. Ściany skrzydła wsch. gładkie ujęte pilastrami, fryzem i gzymsami. W szczycie tynkowanym dwa okrągłe otwory wentylacyjne. W ścianie wieży w cokole drzwi, na półpiętrze okno, na 3 kondygnacji okno, nad nim małe okno okrągłe, ściana korpusu głównego bez otworów.

W dachu korpusu głównego wieża i ryzalit. Ogrodowe zdobione jak strony zach. Po lewej przed frontem ganek wsparty na łuku zdobiony jak od frontu.

Instalacja wod.-kan., co, elektryczna, piorunochronna.

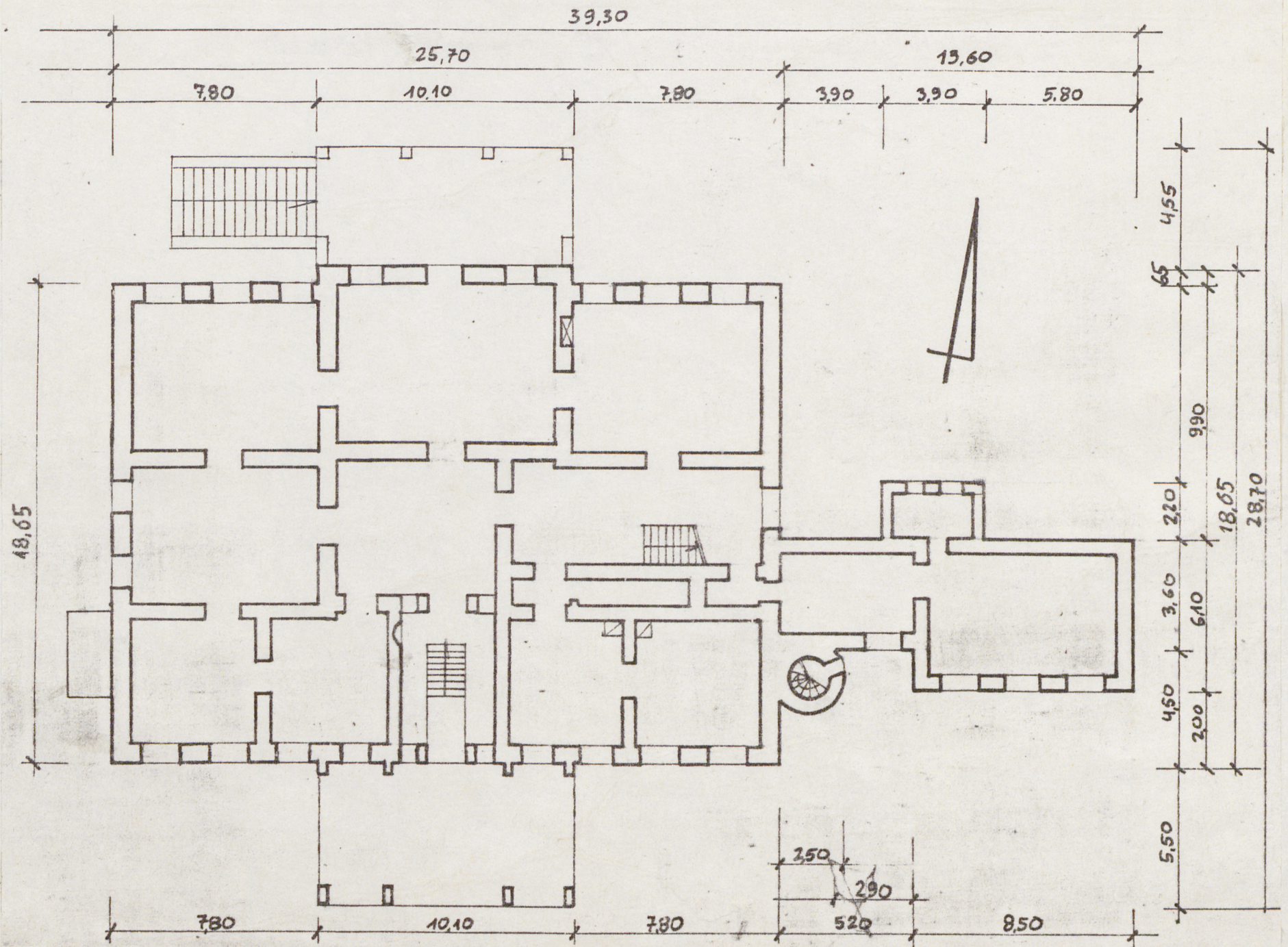
Piece kaflowe i kuchnie węglowe,. Szafy wbudowane zdobione.

Wkładkę założył: T. Ambroziński 1X83  
(imię, nazwisko, data)

Miejsce przechowywania negatywów: BD2 PŁOM  
Jed. W.A. Olsztyn z. 135/S  
OZGraf. Z.P. Ostróda z. 676 n. 40 000

Wzór ODZ 1978 r.







1. Miejscowość

Malina

2. Obiekt (nazwa jak w karcie)

Pałac

3. Zawartość wkładki (nazwa obiektu lub materiału uzupełniającego)

Pałac



Wkładkę założył: T. Ambrosiewicz IX 83  
(imię, nazwisko, data)

Miejsce przechowywania negatywów: BDz Płocin  
jed. W.A. Olsztyn z. 135/S  
OZGraf. Z.P. Ostróda z. 676 n. 40 000



