

OŚRODEK DOKUMENTACJI
ZABYTEKÓW W WARSZAWIE
KARTA EWIDENCYJNA ZABYTEKÓW
ARCHITEKTURY I BUDOWNICTWA

A B C D E F G H I J K L Ł M N O P R S T U V W X Y Z

Nr

ŁÓDZKIE

2240

1. Obiekt

KAMLENICA WIELKOMIEJSKA

2. Czas powstania

1896 r.;

3. Miejscowość

ŁÓDŹ

4. Adres

ul. Piotrkowska 147
działka nr 9/1

nr hipoteczny

736 ; KW

5. Przynależność administracyjna

województwo

miejskie Łódzkie

gmina

Łódź

6. Poprzednie nazwy miejscowości

7. Przynależność administracyjna przed 1 VI 1975

województwo

Łódzkie

powiat

8. Właściciel i jego adres

Skarb Państwa
Zakład Gospodarki Mieszkaniowej
Łódź-Śródmieście; ul. hm. Aleksandra
Kamińskiego 6/d. M. Buczka/

9. Użytkownik i jego adres

j/w
ROM nr 2; Łódź ul. Sienkiewicza 56

10. Rejestr zabytków

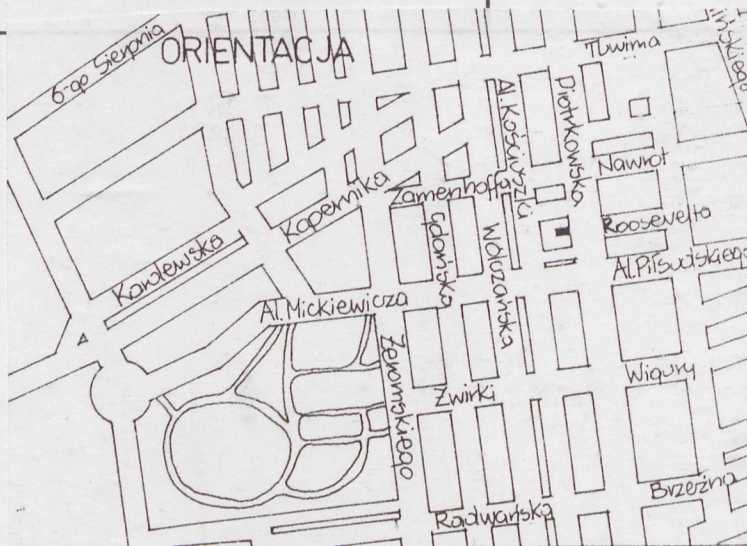
Nr

A/351

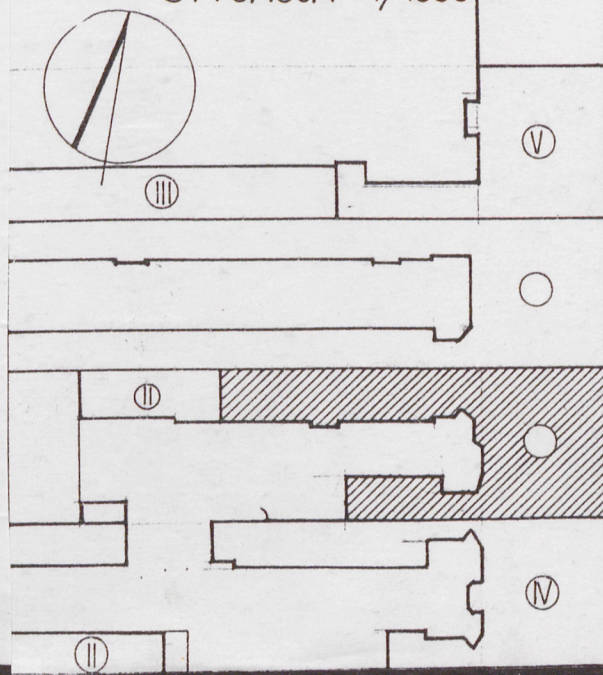
data

14.02.1994

11. Zdjęcia, rzut, przekrój, sytuacja, orientacja



SYTUACJA 1/1000



12. Autorzy, historia obiektu, określenia stylu.

1880-na posesji będącej własnością Johana Bernhardta/Jana Bernarda/ znajdują się: drewniany parterowy budynek mieszkalny kryty gontem oraz jednopiętrowa murowana oficyna-w części mieszkalna, w części mieszcząca tkalnię ręczną i jednopiętrowa przybudówka.

1891-właścicielem posesji zostaje Benjamin Majlach

1896-kolejni właściciele, małż. Emma i Robert Schweikert budują 3-piętrową kamienicę wg proj. Piotra Brukalskiego. Kamienica utrzymana w stylu eklektycznym.

1927-projekt murowanej przybudówki-szkładu.

1928-nie zatwierdzony projekt przebudowy trempla na mansardę.

1939-kamienica należy do małż. Lucji i Ottona Eisenbraun oraz Roberta Alfonsa Schweikerta, którzy 23 sierpnia w umowie sporządzonej przed notariuszem Józefem Praschilem w Tarnopolu sprzedają ją/wraz z kamienicą przy ul. Piotrkowskiej 56/ mieszkańcowi Warszawy Janowi Mor-skiemu-Żmiji-umowa powyższa została uchylona w 1960r przez Sąd Wojewódzki dla m. Łodzi.

1965-właścicielem nieruchomości na mocy zasiedzenia zostaje Skarb Państwa

13. Opis (sytuacja, materiał i konstrukcja, rzut, bryła, elewacje, wnętrze, wyposażenie, instalacje)

Sytuacja Kamienica stoi w zabudowie zwartej w zach. pierzei ul. Piotrkowskiej pomiędzy ul. Zamenhoffa i Al. Mickiewicza, na wąskiej prostokątnej działce ustawionej dłuższą osią w kier. E-W. Sąsiaduje z kilkukondygnacyjnymi budynkami pochodzącymi z końca XIX w. Podwórze ogranicza od strony zach. stare metalowe ogrodzenie z furtką pośrodku. W tej części działki stoją dwukondygnacyjny budynek mieszkalny i współczesny garaż. Posadzka podwórza betonowa.

Materiał i konstrukcja Ściany konstrukcyjne budynku z cegły pełnej ceramicznej, ścianki działkowe murowane z cegły dziurawki i drewniane w lekkiej konstrukcji ryglowej. Nad piwnicami stropy odcinkowe Kleina na belkach stalowych; wyżej stropy EPS i belkowe drewniane z wsuwanką i podsufitką. Brama sklepiona kolebkowo. Więźba dachowa drewniana typu półmansardowego ze ścianami stolcowymi i ściankami kolankowymi. W bramie i piwnicach posadzki betonowe, na schodach pos. z płyty terakoty średniej wielkości, w pom. mieszkalnych parkiety, białe podłogi i posadzki z PCW. Stolarka drzwiowa drewniana. W bramie od frontu 2-skrz. wrota o konstr. ram-płyc. z otwieralnym skrzydłem drzwiowym po lewej stronie i ze ślemieniem. Dolne płyciny wypełnione ukośnym deskowaniem, górne/niegdyś przeszklone i okratowane/puste, zamknięte żukami odcinkowymi; z kluczem w zworniku i gzymsem na kroksztynach. Listwa przymykowa w formie ustawionej na cokole półkoliści z ukośnie żłobionym trzonem i stylizowaną wolutową głowicą. Ślepię zdobione maskaron. Cz. nadślepienna podzielona hermowymi filarkami na 3 zamknięte półkoliście tafle szklane. Wrota zamykające bramę od tyłu analogiczne w formie; z uproszczonymi detalami zdobniczymi-zachowały ażurowe kraty w przeszklonych płycinach. Drzwi z bramy na kl. schod. 2-skrz. ze ślepieniem zamknięte półkoliście górne płyciny i cz. nadślepienna przeszklone; ościeżnice drewniane z wolutowymi spływami. Między kl. schod. i mieszkaniami przeszklone ścianki z drzwiami zdobionymi frezowaniami. Ślepienia ścianek profilowane z dwoma wolutowymi wspornikami, ponad którymi kostki z kaboszonami. Skupki rozdzielające skrzydła drzwi w formie pilasterków o płycinowo wyciętym trzonie. Wewnątrz mieszkań drzwi 1- i 2-skrz. ram-płyc. w drewnianych ościeżnicach z frezowaniami. Stolarka okienna. W parterze współczesne witryny w ramach metalowych; wyżej 1-, 2-, i 3-skrz. okna skrzynkowe ze ślepieniem. Na kl. schod. okna szklone pojedynczo, z wywietrznikami, dzielone szczeblinami na prostokątne tafle; parapety z lastriko. Schody dwubiegowe policzkowe policzki z płaskowników i kątowników stalowych, nitowanych, zdobione metalową dekoracją w formie ornamentu zwijanego; stopnice metalowe ażurowe, podstopnice metalowe oraz ze sztucznego marmuru; listwy przyściennne ze sztucznego marmuru lub drewniane. Belki spocznikowe metalowe. Balustrada segmentowa metalowa z kutą dekoracją w formie ślimacznicy do poz. 3p; na pierwszym stopniu schodów metalowa latarnia. Dach kryty prostokątnymi arkuszami blachy; w kalenicy metalowy ażurowy grzebień.

14. Kubatura 14 050 m ³	15. Powierzchnia użytkowa 2040 m ²	16. Przeznaczenie pierwotne budynek mieszkalny	17. Użytkowanie obecne budynek mieszkalny z handlowym parterem
18. Prace budowlane i konserwatorskie, ich przebieg i dokumentacja 1958-remont kapitalny,roboty instalacyjne wodociagowo- -kanalizacyjne, 1959-przebudowa wnętrza księgarni "Domu Książki"/proj. Prac.Sztuk Plastycznych/ 1960-projekt elewacji barwnej-Jerzy Włuka-Miejskie Biuro Projektów; 1972-modernizacja budynku/m.in.wymiana stropów nad 1-ym i 2-im p.z drewnianych na EPS,wymiana ścianek dział- kowych,wymiana stolarki okiennej,podłączenie budynku do zewnętrznej instalacji centralnego ogrzewania i ciepłej wody,położenie podadzki betonowej w piwnicy, projekt instalacji gazowej/; 1977-projekt modernizacji budynku/inż.K.Kasprzak-Miej- skie Biuro Projektów/;		19 stan zachowania (fundamenty, ściany zewnętrzne, ściany wewnętrzne, sklepienia, stropy, konstrukcje dachowe, pokrycie dachu, wyposażenie instalacje) Elementy konstrukcyjne w dobrym stanie technicznym.	
		20. Najpilniejsze postulaty konserwatorskie	

21. Akta archiwalne (rodzaj akt, numer i miejsce przechowywania)

Akta Tow.Kredytowego m.Lodzi: sygn.1606/w:/WAPŁ
 Archiwum Wydz.urb.Arch.i Bud.Delegatury UMŁ Dzieln.
 Łódź-Śródmieście sygn:41285,41286
 Sąd Rejonowy w Łodzi XX Wydział Ksiąg Wieczystych
 -KW [redacted];

22. Bibliografia

Anna Rynkowska-Ulica Piotrkowska ss.248 il.123; Wyda-
 wnictwo Łódzkie 1970

23. Źródła ikonograficzne i fotografia (rodzaj, miejsce przechowywania, sygnatury)

Pracownia Fotograficzna

Państwowa Służba Ochrony Zabytków w Łodzi
 Wydziałowa negatywów szt. 1-50
 numer Koperta nr 72
 data 06.1993
 Wzrost J. Warszawa

24. Uwagi różne

25. Opracował

tekst Janusz Warszawa, czerwiec 1993
 Imię, nazwisko, data, podpis

plany, rysunki Janusz Warszawa, czerwiec 1993
 Imię, nazwisko, data, podpis

zdjęcia fotogr. Janusz Warszawa, czerwiec 1993
 Imię, nazwisko, data, podpis

miejsce przechowywania negatywów Państwowa Służba Ochrony Zabytków
Oddział Wojewódzki w Łodzi

Karta po wypełnieniu podlega ochronie na podstawie przepisów prawa autorskiego

26. Adnotacje o inspekcjach, informacje o zmianach (daty, imiona i nazwiska wypełniających)

27. Załączniki

1. Miejscowość

ŁÓDŹ

2. Obiekt (nazwa jak w karcie)

KAMIENICA WIELKOMIEJSKA
ul. Piotrkowska 147

3. Zawartość wkładki (nazwa obiektu lub materiału uzupełniającego)

strona A: dalszy ciąg opisu
strona B: rzut parteru

dalszy ciąg opisu

Bryła Kamienica frontowa czterokondygnacyjowa, podpiwniczona, przykryta dwuspadowym dachem o różnych kątach nachylenia połaci. W skrajnej osi od lewej strony dwukondygnacyjowy, trójboczny w planie wykusz; w prawym ryzalicie na wys. 1p silnie wysunięta loggia zakończona balkonem i balkon na poz. 3p. Oficyny różnej długości, czterokondygnacyjne, podpiwniczone, przykryte dachami pulpitowymi o niewielkim kącie nachylenia połaci.

Elewacje Elewacja wschodnia. Frontowa. Ustawiona na niskim lekko zaznaczonym cokole. Podzielona horyzontalnie trzema gzymsami międzykondygnacyjowymi. Parter czteroosiowy, z dwoma jednoosiowymi ryzalitami skrajnymi, dzielony gzymsem w poz. nasady łuków okiennych. Poniżej tego gzymsu ściana boniowana pasowo bonią opracowaną w tynku, powyżej bonią kostkową. Witryna okienna w lewym ryzalicie prostokątna zamknięta półkoliście, z profilowaną archiwoltą ozdobioną kymationem jońskim, nad którym podniebie wykusza z ornamentem okuciowym. W drugiej osi od lewej zamknięty półkoliście otwór bramy przejazdowej, w trzeciej witryna okienna. Oba otwory dekorowane kymationem jońskim oraz w zworniku pełnoplastyczną głową lwa. W prawym ryzalicie witryna szersza od poprzednich, zamknięta łukiem koszowym, z głową lwa w zworniku. Parter oddziela od 1p gierzowany gzyms międzykondygnacyjny. Ściana powyżej sześcioksiowa boniowana pasowo boniami o zmiennej szerokości opracowanymi w tynku. Naroża ryzalitów podkreślone pojedynczymi silnie wysuniętymi boniami. W lewym ryzalicie nad gzymsem międzykondygnacyjowym pas ściany z prostokątnymi płytami podokiennymi, zakończony gzymsem w poz. parapetów okiennych. W ścianach wykusza wszystkie okna prostokątne: dwuskrzydłowe w pł. czołowej, szczelinowe w bocznych; w opaskach z wypukłych ćwierćwałków. Między opaskami okiennymi, w narożach wykusza, bogata sztukateria przedstawiająca girlandy owoców przepasane wstęgą. W płycinie czołowej nad oknem 1p ornament okuciowy z datą "1897" pośrodku; w płycinach bocznych ornamenty z kaboszonem. Wykusz wieńczy belkowanie z tryglifami i gzymsem niosącym balustradę balkonu. Środkowa partia ściany trójosiowa. Okna 1p prostokątne ustawione na gzymsie parapetowym; z płytami podokiennymi. Wokół okien opaski uszakowe z ćwierćwałkami i naczółki w formie gzymsu odcinkowego. Powyżej naczółków płyciny wypełnione ornamentem okuciowym, z główką kobiecą pośrodku. Między płycinami ozdobne metalowe kotwy belek stropowych. Otwory okienne 2p prostokątne, w opaskach, zakończone eliptycznymi naczółkami z konchą i trapezoidalnym kluczem w zworniku. Pomiedzy naczółkami kolejny rząd kotew. Nad całością gzyms międzykondygnacyjny. Prawy ryzalit dwuosiowy. W poz. 1p loggia z segmentową balustradą oparta na dwóch wspornikach, nad którymi kolumny z dekoracją okuciową podtrzymujące koszowy łuk archiwolt. Kolumny spina kuty metalowy ścią. W głębi, w pł. ściany ryzalitu zamknięte półkoliście port-fenetr i okno. Pachę między nimi zdobi dekoracja okuciowa z trójkątnym kaboszonem pośrodku. Z tyłu za kolumnami filarki z dek. okuciową. Loggię wieńczy gzyms na wspornikach i balustrada balkonu 2p; ażurowa, metalowa, ozdobiona wazonami na narożnych słupkach. Na poz. 2p port-fenetr i otwór okienny, zamknięte prosto, w opaskach z ćwierćwałkiem. Powyżej balkon oparty na trzech wolutowych wspornikach z dekoracją okuciową i kaboszonami. Kuta balustrada balkonu 3p rozpięta pomiędzy parą narożnych słupków. Na wys. 3p elewacja boniowana pasowo boniami o zmiennej szerokości. Port-fenetr w lewym ryzalicie zamknięty koszowo, pozostałe otwory półkoliście; wszystkie w opaskach z ćwierćwałkiem i z wysuniętymi boniami ponad archiwoltami łuków. Osie filarów międzyokiennych podkreślają pilastry zakończone wolutowymi wspornikami podtrzymującymi silnie wysunięty gzyms koronujący. Płaszczyzny czołowe wsporników zdobi ornament okuciowy z kaboszonami.

Wkładkę złożył: Janusz Warszawa, czerwiec 1993

(Imię, nazwisko, data)

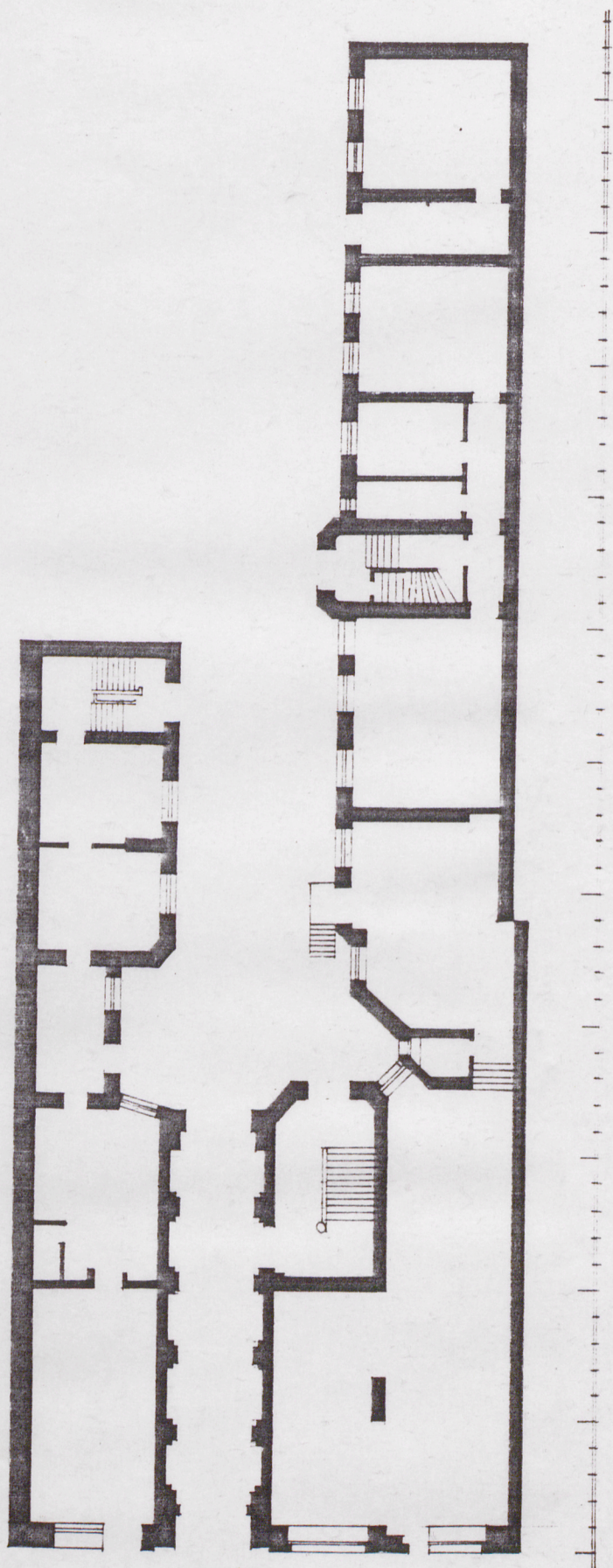
Miejsce przechowywania negatywów: Państwowa Służba Ochrony Zabytków

Oddział Wojewódzki w Łodzi

Wzór OZD 1978

RZUT PARTERU

1/250



1. Miejscowość ŁÓDŹ	2. Obiekt (nazwa jak w karcie) KAMIENICA WIELKOMIEJSKA ul. Piotrkowska 147	3. Zawartość wkładki (nazwa obiektu lub materiału uzupełniającego) strona A: dalszy ciąg opisu, zestawienie fotografii strona B: rzut 1-ego piętra
------------------------	--	--

dalszy ciąg opisu

W partii środkowej, ponad gzymsem koronującym, położyć dachu z trzema niewielkimi lukarnami przykrytymi dwuspadowymi stromymi daszkami z iglicą. W kalenicy metalowy grzebień. Ryzality zakończone szczytami w profilowanych opaskach. W każdym triada okien na wspólnym parapecie, pod którym fartuch dekorowany motywami geometrycznymi. Okna środkowe triad w profilowanych opaskach, zamknięte łukiem odcinkowym ozdobionym trapezoidalnym kluczem z kaboszonem i wolutą. Okienka boczne wąskie, w opaskach. W zwieńczeniu każdego szczytu prostokątna płyta ujęta przez parę tralek; całość przykryta naczółkiem w formie łuku. Pośrodku płyt przytwierdzone ażurowe kute czaste.

Elewacja zachodnia. Dzielona wąskimi gzymсами w poz. parapetów okiennych i tynkowanymi pasami w poz. ślęmion. Ściana parteru boniowana pasowo boniami o delikatnym reliefie opracowanymi w tynku; wyżej gładka. Otwór bramy wjazdowej zamknięty półkoliście, drzwi na klatkę schodową i okna, które ją oświetlają łukami odcinkowymi; pozostałe otwory prostokątne. Otwory okienne parteru dekorują opaski i trapezoidalne klucze w zwornikach okna pięter opaski uszakowe.

Instalacje Kamienica posiada instalacje: wodociągową, kanalizacyjną, elektryczną, centralnego ogrzewania, telefoniczną, gazową.

ZESTAWIENIE FOTOGRAFII

strona tytułowa-1-elewacja frontowa-wschodnia

załącznik nr 3 -2,3-elewacja zachodnia budynku frontowego i południowa oficyny, 4,5-elewacja południowa oficyny, 6,7,8,9,10,11-fragmenty elewacji wschodniej,

załącznik nr 4 -12,13,14,15,16-fragmenty elewacji wschodniej, 17,18,19,20,21-detale zdobnicze wykusza w el. wsch.

załącznik nr 5 -22,23,24,25-detale zdobnicze środkowej części elewacji wschodniej, 26,27,28,29,30,31-detale zdobnicze balkonów w prawym ryzalicie elewacji wschodniej,

załącznik nr 6 -32,33-brama wjazdowa od strony podwórza, 34,35-brama wjazdowa od ulicy, detal zwieńczenia bramy, 36-głowa lwa w zwieńczeniu okien parteru, 37-dekoracja okuciowa podniebia wykusza, 38,39-wnętrze -kuta lampa na pierwszym stopniu schodów w reprezentacyjnej klatce schodowej, 40,41-wnętrze-schody w budynku frontowym, 42-wnętrze-dekoracja sztukatorska w rozecie oświetleniowej,

załącznik nr 7 -43-elewacja oficyny dwukondygnacyjowej, 44,45-ogrodzenie zamykające działkę od strony zachodniej.

Wkładkę założył: Janusz Warszawa, czerwiec 1993

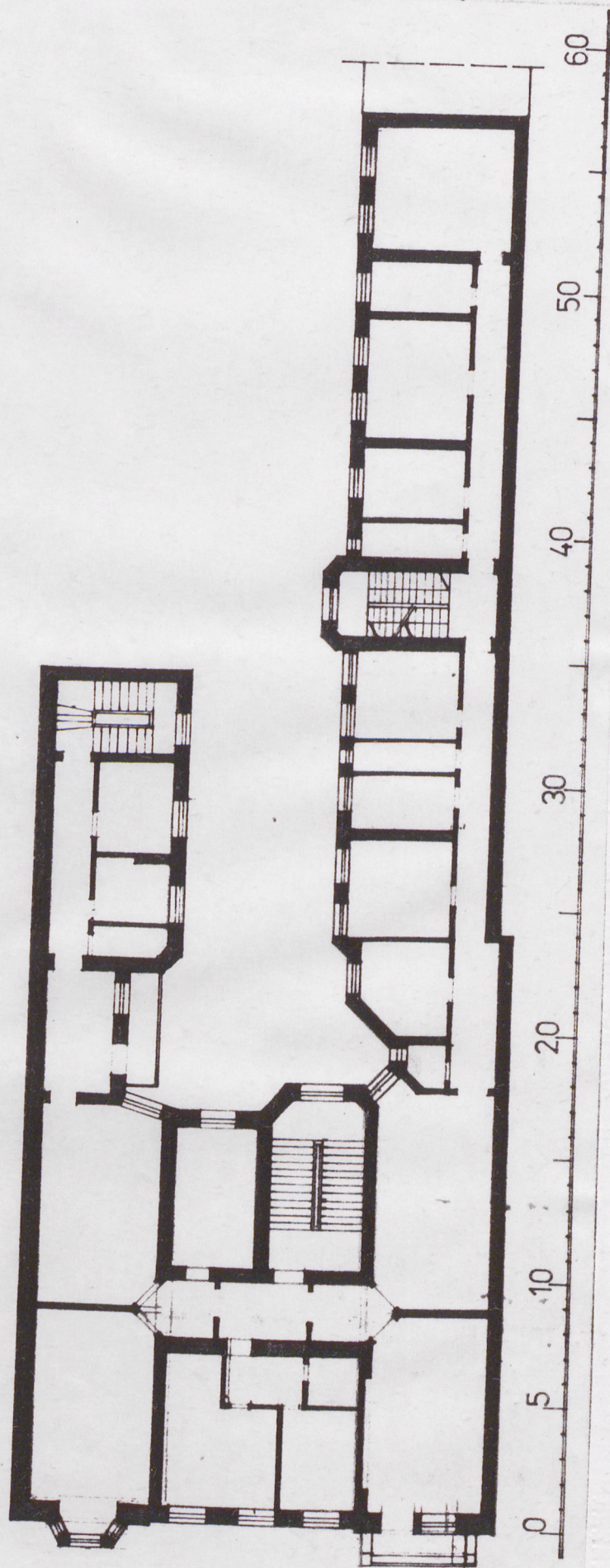
(Imię, nazwisko, data)

Miejsce przechowywania negatywów: Państwowa Służba Ochrony Zabytków
Oddział Wojewódzki w Łodzi

PAŃSTWOWA SŁUŻBA
OCHRONY ZABYTKÓW
Oddział Wojewódzki w Łodzi

RZUT 1-EGO PIĘTRA

1/250



1. Miejscowość

ŁÓDŹ

2. Obiekt (nazwa jak w karcie)

KAMLENICA WIELKOMIEJSKA
ul. Piotrkowska 147

3. Zawartość wkładki (nazwa obiektu lub materiału uzupełniającego)

strona A: zdjęcia
strona B: zdjęcia



2



3



4



5

Wkładkę założył: Janusz Warszawa, czerwiec 1993

(Imię, nazwisko, data)

Miejsce przechowywania negatywów: Państwowa Służba
Ochrony Zabytków

Oddział Wojewódzki w Łodzi

PAŃSTWOWA SŁUŻBA
OCHRONY ZABYTKÓW
Oddział Wojewódzki w Łodzi



6



7



8



9



10



11

1. Miejscowość

ŁÓDŹ

2. Obiekt (nazwa jak w karcie)

KAMIENICA WIELKOMIEJSKA
ul. Piotrkowska 147

3. Zawartość wkładki (nazwa obiektu lub materiału uzupełniającego)

strona A: zdjęcia
strona B: zdjęcia



12



13



14



15



16

Wkładkę założył: Janusz Warszawa, czerwiec 1993

(imię, nazwisko, data)

Miejsce przechowywania negatywów: Państwowa Służba Ochrony Zabytków

Oddział Wojewódzki w Łodzi

PAŃSTWOWA SŁUŻBA

OCHRONY ZABYTKÓW

Oddział Wojewódzki w Łodzi



19



17



20



18



21

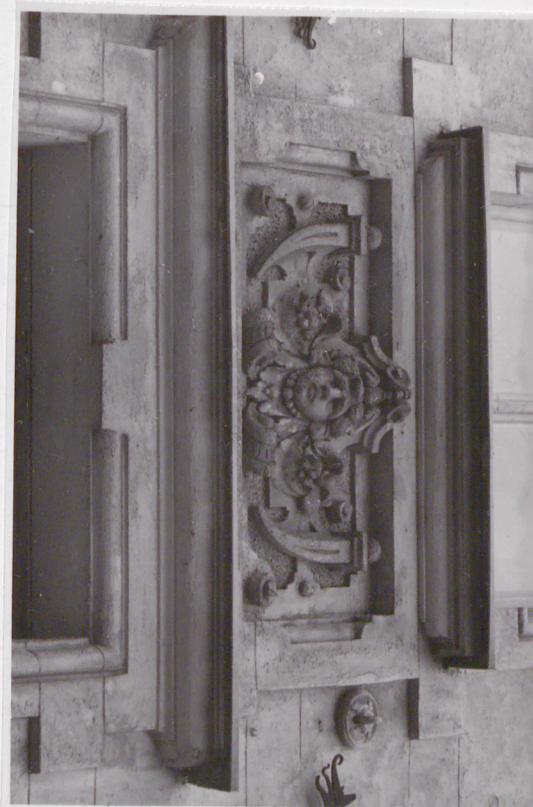
1. Miejscowość ŁÓDŹ	2. Obiekt (nazwa jak w karcie) KAMIENICA WIELKOMIEJSKA ul. Piotrkowska 147	3. Zawartość wkładki (nazwa obiektu lub materiału uzupełniającego) strona A: zdjęcia strona B: zdjęcia
------------------------	--	--



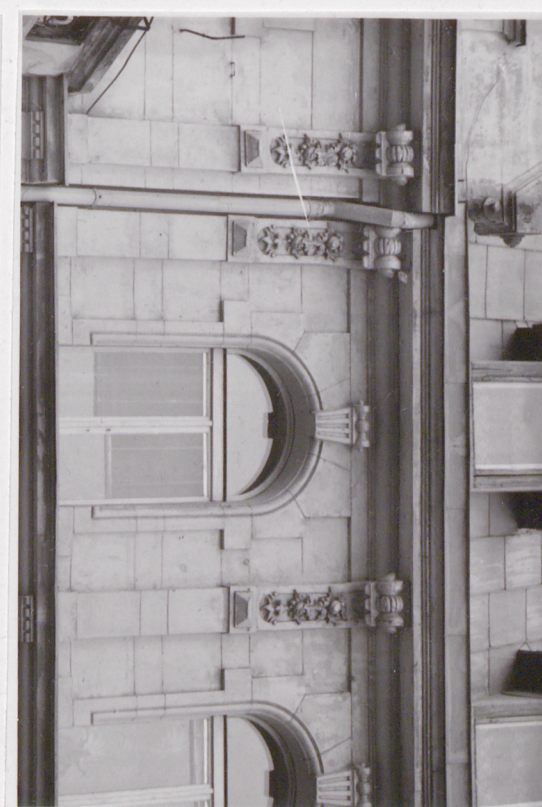
25



24



23



22

Janusz Warszswa, czerwiec 1993

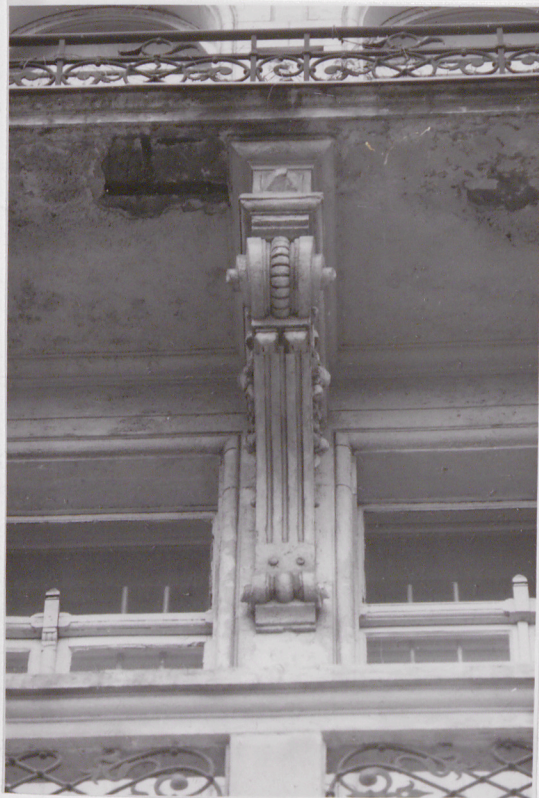
Wkładkę założył:

(Imię, nazwisko, data)

Miejsce przechowywania negatywów: Państwowa Służba

Ochrony Zabytków
Oddział Wojewódzki w Łodzi

PAŃSTWOWA SŁUŻBA
OCHRONY ZABYTKÓW
Oddział Wojewódzki w Łodzi



26



27



28



29



30



31

1. Miejscowość

ŁÓDŹ

2. Obiekt (nazwa, jak w karcie)

KAMENICA WIELKOMIEJSKA
ul. Piotrkowska 147

3. Zawartość wkładki (nazwa obiektu lub materiału uzupełniającego)



32



33



34

36



37

35



Wkładkę założył: Janusz Warszawa, czerwiec 1993
(Imię, nazwisko, data)

Miejsce przechowywania negatywów: Państwowa Służba
Ochrony Zabytków
Oddział Wojewódzki w Łodzi
Państwowa Służba
Ochrony Zabytków
Oddział Wojewódzki, Łódź



40



42



38 39



41

1. Miejscowość

ŁÓDŹ

2. Obiekt (nazwa jak w karcie)

KAMIENICA WIELKOMIEJSKA
ul. Piotrkowska 147

3. Zawartość wkładki (nazwa obiektu lub materiału uzupełniającego)

zdjęcia



43



44



45

Wkładkę założył: Janusz Warszawa, czerwiec 1993

(Imię, nazwisko, data)

Miejsce przechowywania negatywów: Państwowa Służba Ochrony Zabytków
Oddział Wojewódzki w Łodzi

PAŃSTWOWA SŁUŻBA
OCHRONY ZABYTKÓW
Oddział Wojewódzki w Łodzi