

1. Obiekt

ZBOR EWANGELICKI, ob. kościół rzym.-kat. par. p.w. św. Andrzeja

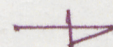
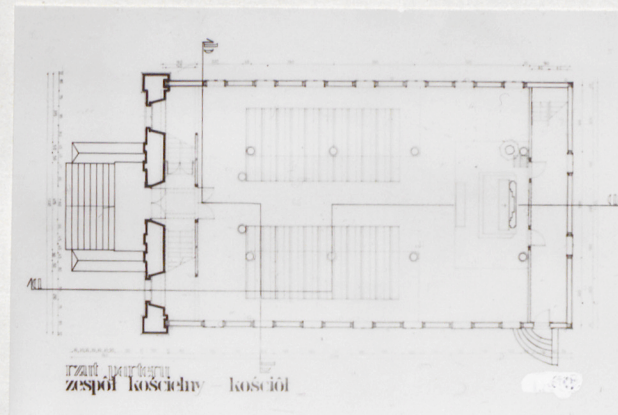
2. Czas powstania

1846

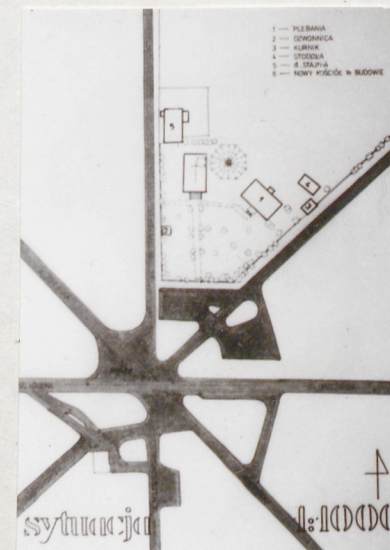
3. Miejscowość

NOWOSOLNA

11. Zdjęcia rzut, przekr., sytuacja, orientacja



1:200



sytuacja

1:10000

4. Adres

Nowosolna, Rynek 14

nr hipoteczny

5. Przynależność administracyjna

województwo łódzkie

gmina Nowosolna

pow. łódzki wschodni

6. Poprzednie nazwy miejscowości

Neusulzfeld /1801-1807/

7. Przynależność administracyjna
przed 1 VI 1975

województwo łódzkie

powiat Brzeziny

8. Właściciel i jego adres

Diecezja łódzka kościoła
rzym.-kat.

9. Użytkownik i jego adres

Par. rzym.-kat. św. Andrzeja
w Nowosolnej, Rynek 14

10. Rejestr zabytków

Nr A/ 311/1-3. data 31.08.1988

12. Autorzy, historia obiektu, określenia stylu.

Autorem wykonanego w 1811 r. projektu zboru jest Hilary Szpilowski. Realizacja 1846 r., częściowo odbiega od założeń projektu. Obiekt istniejący obecnie wykazuje wiele rozbieżności w stos. do projektu, co jest efektem dokonanych przebudów i przeróbek. ~~Do zmian~~ wojennych z 1914 r. dostawiono prawdopodob. do całkowicie drewnianego obiektu murowany fronton. Po II wojnie św. przebudowano wnętrze dostosowując je do potrzeb świątyni katolickiej. Przebudowy doprowadziły do częściowej utraty stylu. Zmieniły także proporcje bryły budynku. Wyraźne cechy klasycystyczne.

13. Opis (stylacja, materiał i konstrukcja, rzut, bryła, elewacje, wnętrze, wyposażenie, instalacje)

Zbór usytuowany jest w pn-zach. części terenu kościelnego w obrębie dawnego rynku Nowosolnej, równolegle do ul. Strykowskiej. Usytuowanie obiektu nawiązuje do dawnego ośmiobocznego kształtu centralnego rynku. W sąsiedztwie rozpoczęto budowę nowego kościoła. Budynek drewniany, szkieletowy oszalowany od wewnątrz i z zewnątrz profilowanymi deskami na felc, posadowiony na podmurówce z kamienia obecnie wzmocnionej cementem. Fronton murowany z cegły dostawiony /prawd. 1929/. Posadzka cementowa i ceramiczna, podłogi chóru drewn. na legarach. Więźba dachu krokwiowa, krokwie na belkach stropowych podparte stolcem. Dach kłty deskami, papą i blachą. Ściany od wewnątrz i z zewnątrz pomalowane. Schody drewniane. Płaszczyznę dachu wysunięte poza lico ścian. /przepusty/. Rzut na planie prostokąta. Bryła zwarta, stosunek wys. ścian do wys. dachu 2:1. Od południa fronton i schody /prawd. na miejscu dawnego drewnianego przed-sionka/. Dach trójspadowy ze spustem krokwi nad zakrystią, z nadstawioną od frontu ośmioboczną sygnaturką. Elewacja frontowa pd: płaszczyzna ściany oddzielona gzymsem i fryzami od płaszczyzny szczytu. Na bocznych krawędziach ścian lizeny. Lizeny imitujące kolumny, zwieńczone fryzem także po obu stronach centralnie umieszczonego otworu drzwi. /po dwie/. Na wys. parteru dwa prostokątne ~~rozmieszczone~~ symetrycznie okna dwudzielne sześciopolowe. Na wysokości piętra otwory okien zamknięte łukiem. Pod otworami masywne parapety. Nad drzwiami płycina z wizerunkiem św. Andrzeja /współczesnym/. W płaszczyźnie szczytowej tarcza zegarowa, centralnie. Tarcza z płótna. Poniżej lampa. Szczyt obwiedziony gzymsem. Po bokach dwie czworoboczne sterczyny zakończone krzyżami. El. pn - parter 2 symetrycznie rozmieszczone prostokątne okna 2 dzielne 6 polowe. I kondygnacja - identyczne okna zamkn. łukiem. Na bocznych krawędziach ścian szalunek imitujący żłobione lizeny. u góry elewacja zamkn. gzymsem. El. wsch. - krawędzie ścian i gzymsy jak w el. pn. Na wys. obu pięter po 7 typowych okien. Od pn jednoskrzydłowe drzwi do zakrystii ozdobnie oszalowane romboidalnie. El. zach. identyczna /bez drzwi/. Drzwi wejściowe dwuskrzydłowe oszalowane romboidalnie. Wnętrze - od wejścia przedsionek. Na wprost wejścia przez dwuskrzydłowe drzwi z owalnym okienkiem do nawy. Po bokach wejścia na schody przez dwuskrzydłowe drzwi prow. na chór. W nawie pierwotnie chór wzdłuż całej długości ścian, podparty żłobionymi kolumnienkami. Po obu stronach ołtarza wejście do zakrystii powstałej w wyniku przebudowy wnętrza. Nad zakrystią pomieszczenie z dostępem przez schodki. Wyposażenie. Ołtarz i ambona drewniane, ~~chrześcielnica~~ marmurowa, zegar szafkowy f-my Gustav Becker, organy z ok. 1903 roku. Instalacja elektryczna.

14. Kubatura

ok. 1200 m³

15. Powierzchnia użytkowa

ok. 300 m²

16. Przeznaczenie pierwotne

sakralne - zbór ewangelicki

17. Użytkowanie obecne

sakralne - kościół rzym.-kat

18. Prace budowlane i konserwatorskie, ich przebieg i dokumentacja

Dokumentacja prowadzonych po wojnie prac remontowych niedostępna. Dokonano skrócenia chórów, zabudowano zakrystię, w 1973 wprowadzono ceramiczną posadzkę. W roku 1929 prawdopodobnie skrócono kościół i na miejsce drewnianego przedsionka dostawiono murowany fronton i wymurowano schody.

19. stan zachowania (fundamenty, ściany zewnętrzne, ściany wewnętrzne, sklepienia, stropy, konstrukcje dachowe, pokrycie dachu, wyposażenie i instalacje)

Na skutek perspektywy wybudowania nowego kościoła budynek nie jest dostatecznie konserwowany. Elementy drewniane konstrukcji ścian i podwalina poważnie zniszczone - drewno silnie rozwarstwione. El. oszalowania w stanie zadawalającym. Konstrukcja dachu naruszona, przekrycie nieszczelne. Elementy stolarki okien i drzwi wymagają naprawy.

20. Najpilniejsze postulaty konserwatorskie

Wpis do rejestru zabytków. Generalny remont i konserwacja wszystkich elementów.

21. Akta archiwalne (rodzaj akt, numer i miejsce przechowywania)

Archiwum Państwowe w Łodzi. Anteriora RGP. Akta w sprawie organizacji i dozoru parafii ewangelickiej w Nowosolnej w pow. Łęczyckim. 2465, M 123 590
2466, M 12 3 591

22. Bibliografia

Szpilowski H. Wzory kościołów parafialnych po województwach Królestwa Polskiego stawiać się mających. Warszawa 1824.

Studium ruralistyczno-historyczne wsi Nowosolna wyk. na zlec. BBiDZ w Łodzi

23. Źródła ikonograficzne i fotografia (rodzaj, miejsce przechowywania, sygnatury)

24. Uwagi różne

25. Opracował

tekst Piotr Kokotkiewicz

imię, nazwisko, data, podpis

plany, rysunki Joanna Spodenkiewicz

imię, nazwisko, data, podpis

zdjęcia fotogr. Paweł Spodenkiewicz

imię, nazwisko, data, podpis

miejsce przechowywania negatywów BBiDZ w Łodzi

Karta po wypełnieniu podlega ochronie na podstawie przepisów prawa autorskiego

26. Adnotacje o inspekcjach, informacje o zmianach (daty, imiona i nazwiska wypełniających)

27. Załączniki

1. Miejscowość

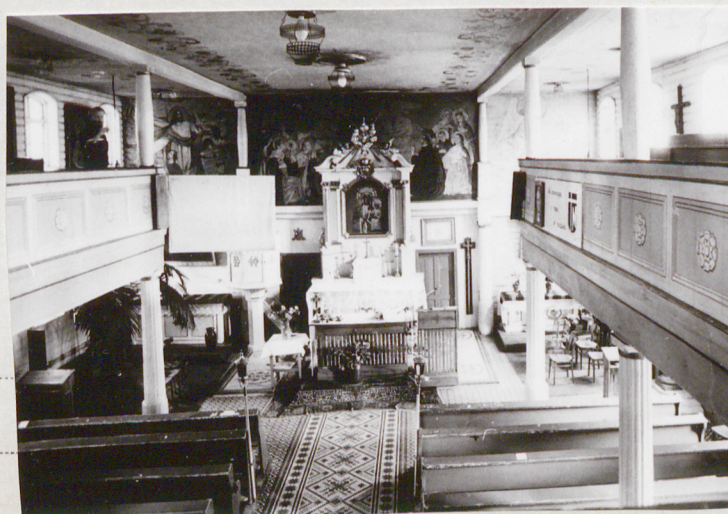
NOWOSOLNA

2. Obiekt (nazwa jak w karcie)

Zbór ewangelicki, Rynek 14

3. Zawartość wkładki (nazwa obiektu lub materiału uzupełniającego)

dokumentacja fotograficzna



1. Miejscowość

NOWOSOLNA

2. Obiekt (nazwa jak w karcie)

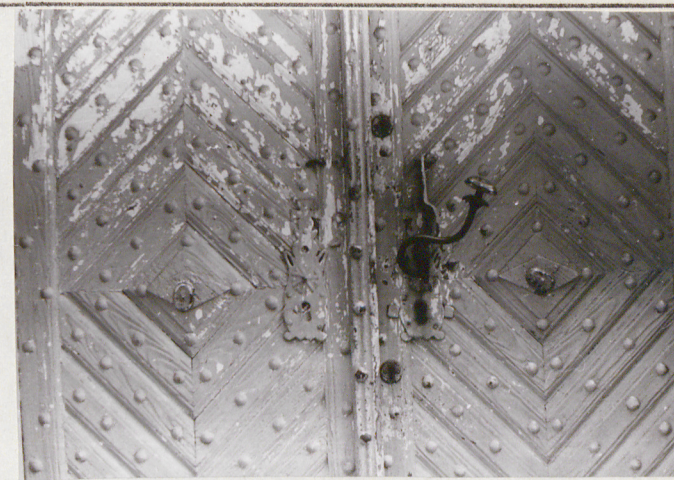
d. Zbór ewangelicki

Rynek . 14

3. Zawartość wkładki (nazwa obiektu lub materiału uzupełniającego)

dokumentacja fotograficzna

detal architektoniczny



(tmie, nazwisko, data)

Miejsce przechowywania negatywów:

jed. W.A. Olsztyn z. 135/S
OZGraf. Z.P. Ostróda z. 676 n. 40 000

Wzór ODZ 1978 r.



1. Miejscowość

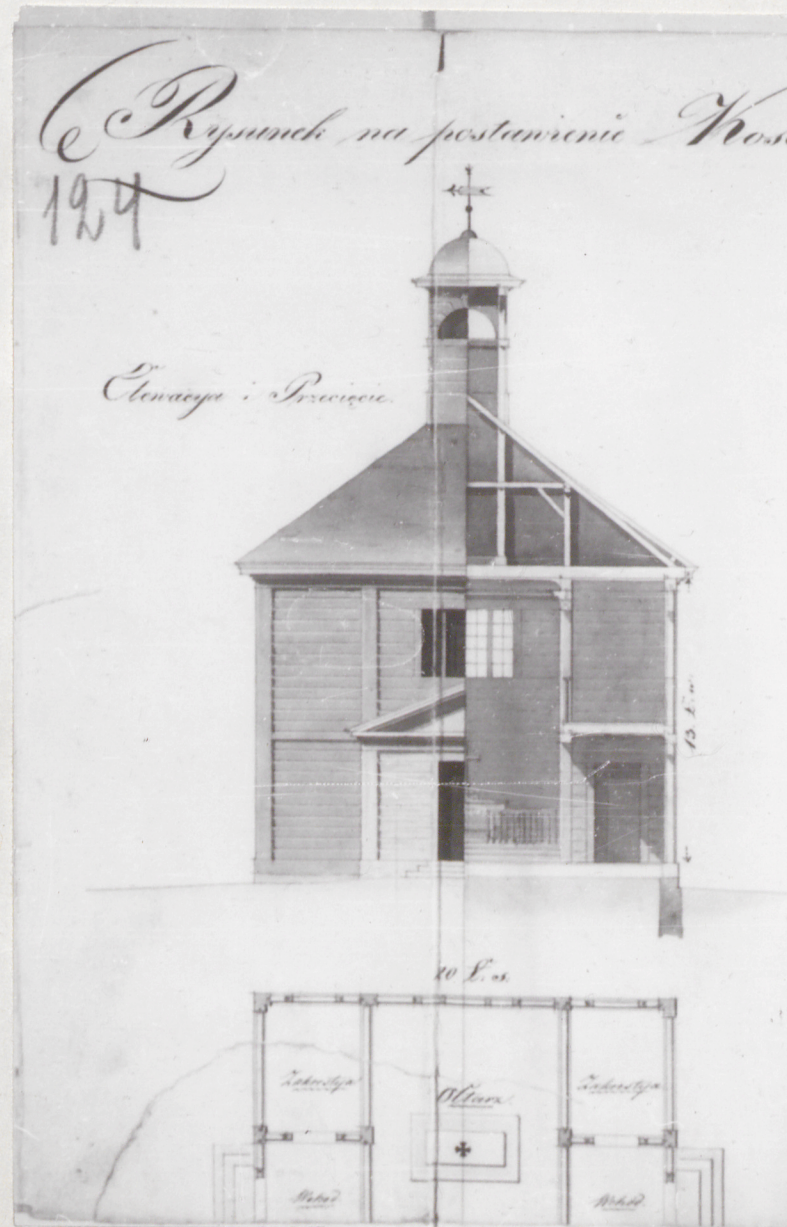
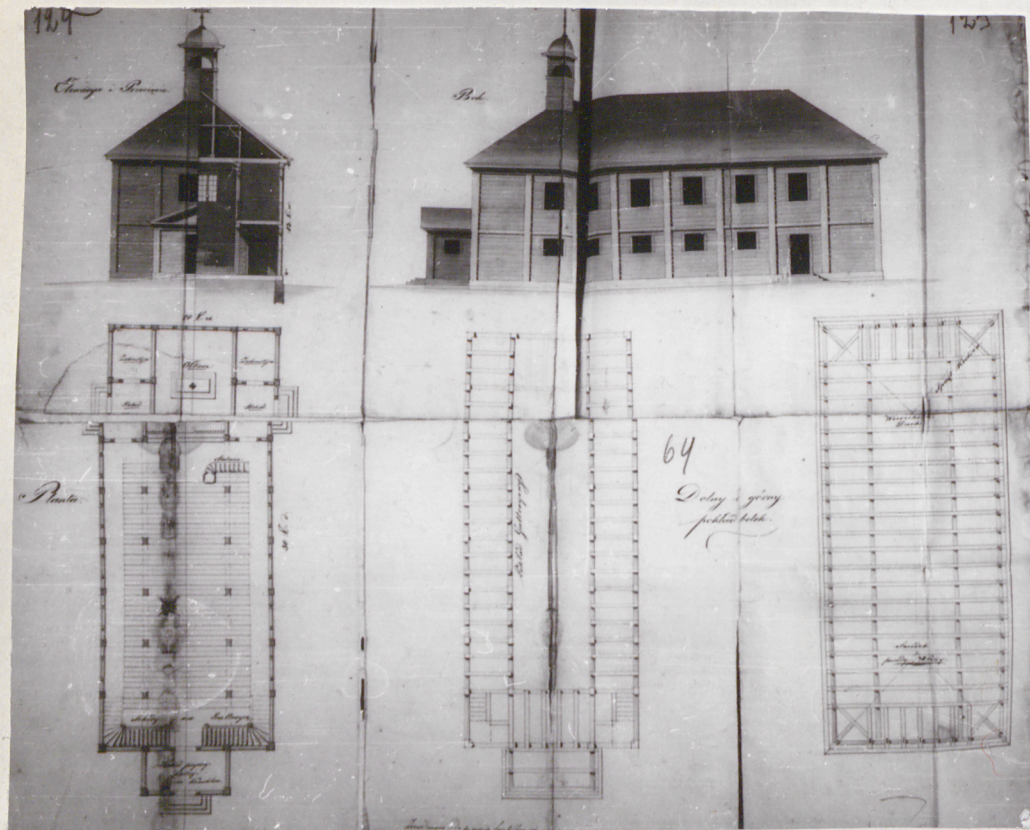
2. Obiekt (nazwa jak w karcie)

3. Zawartość wkładki (nazwa obiektu lub materiału uzupełniającego)

NOWOSOLNA

ZBOR EWANGELICKI Rynek 14

Dokumentacja fotograficzna



Wkładkę założył:

(imię, nazwisko, data)

Miejsce przechowywania negatywów:

jed. W.A. Olsztyn z. 135/S
OZGraf. Z.P. Ostróda z. 676 n. 40 000

Wzór ODZ 1978 r.



1. Miejscowość

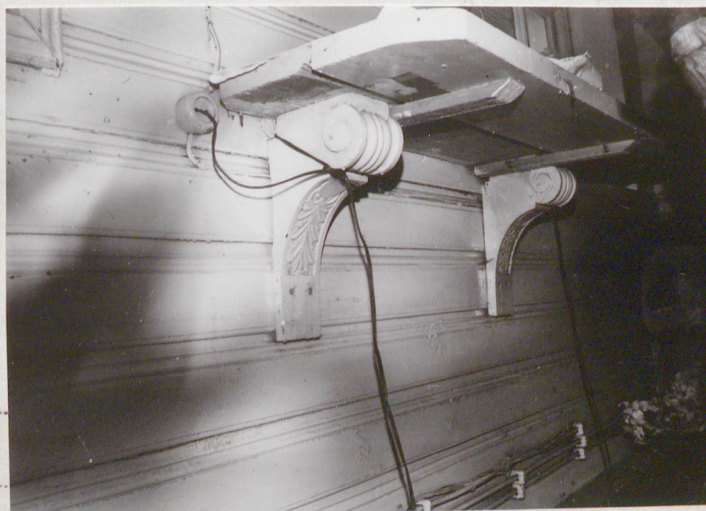
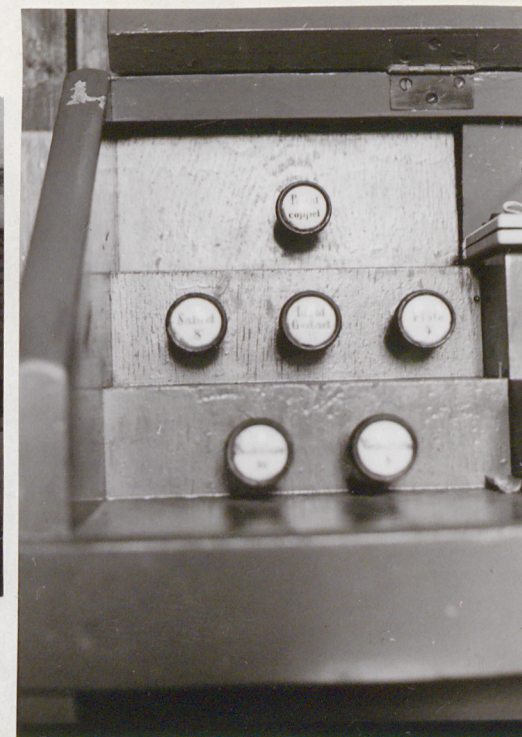
NOWOSOLNA

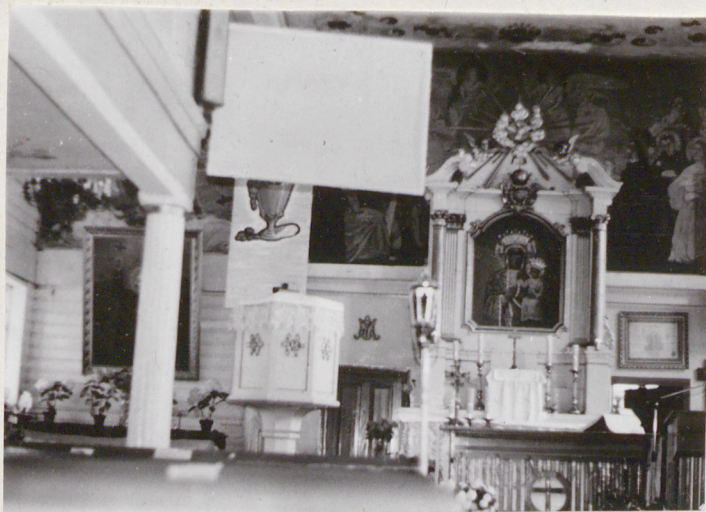
2. Obiekt (nazwa jak w karcie)

ZBOR EWANGELICKI Rynek 14

3. Zawartość wkładki (nazwa obiektu lub materiału uzupełniającego)

Dokumentacja fotograficzna





1. Miejscowość

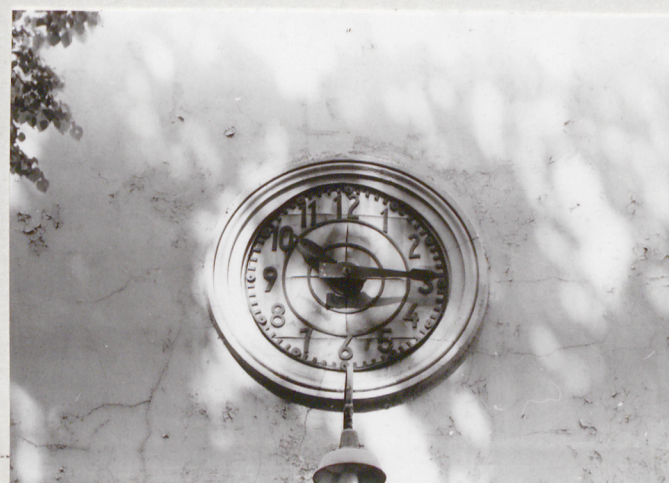
2. Obiekt (nazwa jak w karcie)

3. Zawartość wkładki (nazwa obiektu lub materiału uzupełniającego)

NOWOSOLNA

ZBOR EWANGELICKI Rynek 14

Dokumentacja fotograficzna



(imię, nazwisko, data)

Miejsce przechowywania negatywów:

jed. W.A. Olsztyn z. 135/S
OZGrafi. Z.P. Ostróda z. 676 n. 40 000

