

ŁÓDZKIE

2218

1. Obiekt

PAŁAC MAKSYMILIANA GOLDFEDERA

2. Czas powstania

1891-1892r.

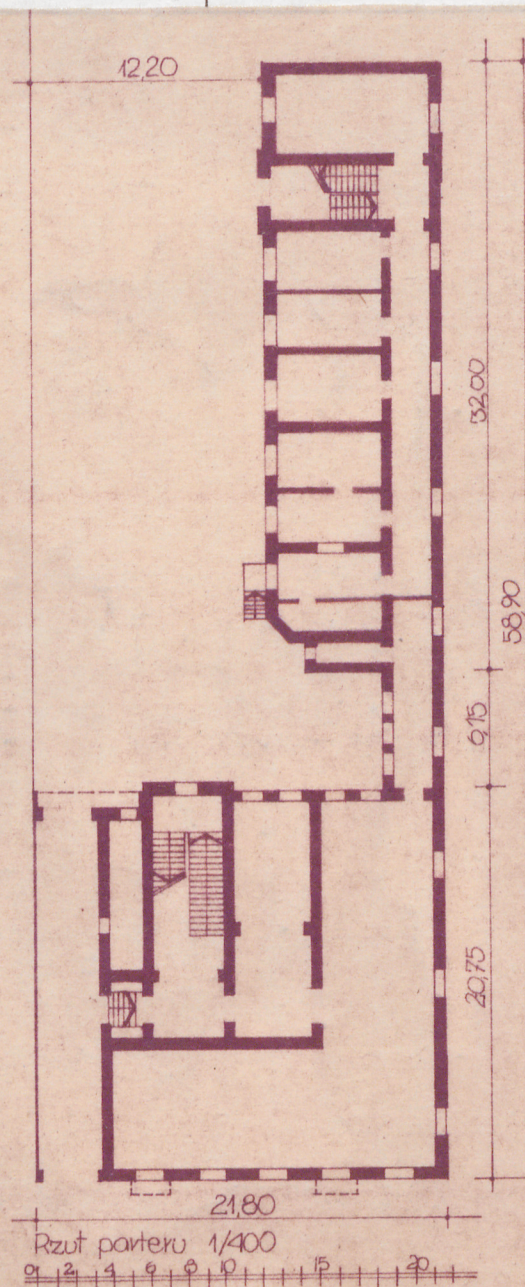
3. Miejscowość

ŁÓDŹ

11. Zdjęcia, plan sytuacyjny, rzuty



autor zdjęć J. Warszawa październik 1983r.
data wykonania
miejsce przechowywania negatywów



4. Adres ul. Piotrkowska 77

nr hipoteczny 771

5. Przynależność administracyjna

województwo łódzkie

gmina

6. Poprzednie nazwy miejscowości

Łódź

7. Przynależność administracyjna przed 1.VI.1975

województwo łódzkie

powiat

8. Właściciel i jego adres

Skarb państwa

9. Użytkownik i jego adres
Front-Związek Studentów Polskich
Oficyna-Miejskie Przedsiębiorstwo
Komunikacyjne

10. Rejestr zabytków

Nr A/34 data 19.01.1968r.

4/34/66 z 18.03.1966

12. Autorzy, historia obiektu, określenia stylu.

1889r. - Właścicielem posesji zostaje Maksymilian Goldfeder.

1891r. - Projekt jednopiętrowego domu mieszkalnego, podpiwniczono, z poddaszem oraz jednopiętrowej oficyny od strony północnej i parterowego budynku gospodarczego. Autor - warszawski architekt Bronisław Żochowski/prawdopodobnie współautorstwo Hilarego Majewskiego przez którego plan został zatwierdzony/. Budynek ukończono w roku następnym.

1919r. - Po śmierci Maksymiliana Goldfedera nieruchomość przechodzi na własność jego najbliższej rodziny.

1930r. - Na licytacji publicznej nieruchomość nabywa Towarzystwo Łódzkich Wąskotorowych Kolei Dojazdowych, którego własnością budynek pozostaje do wybuchu II Wojny Światowej.

Budynek w stylu włoskiego neorenesansu.

13. Opis (sytuacja, materiał i konstrukcja, rzut, bryła, elewacje, dach, wnętrze wyposażenie, instalacje)

Sytuacja

Budynek usytuowany narożnie po zachodniej stronie ulicy Piotrkowskiej i południowej stronie Alei ZMP na działce o kształcie wydłużonego prostokąta. W głębi działki stoi jednopiętrowa stacja transformatorów.

Materiał i konstrukcja

Budynek o konstrukcji tradycyjnej. Ściany zewnętrzne i wewnętrzne nośne z cegły. Nad piwnicami strop odcinkowy na belkach stalowych wyżej stropy odcinkowe i drewniane belkowe. Więźba dachowa drewniana o konstrukcji krokwiowo-płatwiowej. Dach drewniany kryty papą na deskowaniu.

Elementy wykończenia budynku

Podłogi drewniane klepkowe i posadzki betonowe. Okna dwuskrzydłowe skrzynkowe ze ślemieniem. Drzwi dwuskrzydłowe ramiakowo-płyciowe nowe z górnymi płycinami przeszklonymi, w drewnianych ościeżnicach zdobionych frezowaniem. Bramy drewniane dwuskrzydłowe z nadświetlem. Schody w budynku frontowym dwubiegowe żelbetowe. Biegi oparte na płytach spocznikowych. W oficynie schody drewniane dwubiegowe policzkowe.

Rzut

Pałac składa się z dwutraktowego budynku frontowego założonego na palnie zbliżonym do kwadratu oraz półtraktowej oficyny biegnącej wzdłuż północnej granicy działki. Część frontową wiąże z oficyną wąski łącznik. W krajnej osi od strony południowej znajduje się brama przelotowa, z której drzwi po prawej stronie prowadzące na klatkę schodową. Historyczny układ pomieszczeń parteru uległ zatarciu w wyniku przeprowadzonych adaptacji. Sale na piętrze dostępne z obszernego hallu wewnętrznego.

Bryła

Budynek frontowy dwukondygnacyjny, podpiwniczony, z użytkowym poddaszem, przykryty dachem dwuspadowym o niewielkim kącie nachylenia połaci dachowych. Oficyna trzykondygnacyjna, podpiwniczona, przykryta dachem dwuspadowym.

Elewacje

Fasada sześciosiowa na cokole. Parter boniowany boni pasowo, górna kondygnacja boniowana kostkowo. Brama oraz okna parteru zamknięte półkoliście. Okna na piętrze prostokątne, flankowane kolumnami jonickimi wspierającymi naczółki zamknięte łukami odcinkowymi, z kochaniami wewnątrz. W drugiej osi od północy i w drugiej osi od południa balkony wsparte na wolutach. Poddasze oświetlone sześcioma kwadratowymi okienkami, między którymi biegnie fryz z motywem putti i girlandami. Całość wieńczy profilowany, silnie wysunięty gzyms, wsparty na konsolach ozdobionych krymatem jonickim i kostką oraz attyką tralkową.

14. Kubatura	15. Powierzchnia użytkowa	16. Przeznaczenie pierwotne	17. Użytkowanie obecne
8400 m ³	1500 m ²	mieszkalne	biurowe
18. Prace budowlane i konserwatorskie, ich przebieg i dokumentacja 1967r. i 1973r. rewaloryzacja fasady i na- -prawa dachu. 1971r. wykonanie elewacji północnej/dokumentacja: Zarząd Remontów i Inwestycji oraz Archiwum PGM-Łódź-Śródmie- -ście/.		19. Stan zachowania (fundamenty, ściany zewnętrzne, ściany wewnętrzne, sklepienia, stropy, konstrukcje dachowe, pokrycie dachu, wyposażenie i instalacje) Wszystkie elementy konstrukcyjne w dobrym stanie technicznym.	
20. Najpilniejsze postulaty konserwatorskie			

21. Akta archiwalne (rodzaj akt, numer i miejsce przechowywania)

RGP-Wydz.Bud.,sygn. 1980,7514 w:WAPŁ

22. Bibliografia

Popławska I., Hilary Majewski-architekt łódzki, /w/
Sztuka II poł. XIXw., Warszawa 1973r.
Rynkowska A., Ulica Piotrkowska, Łódź 1970, ss.248.

23. Źródła ikonograficzne i fotografie (rodzaj, miejsce przechowywania, sygnatury)

RGP-Wydz.Bud.,sygn.1980/plany/ w:WAPŁ

24. Uwagi różne

Inwentaryzacji wymagają następujące zabytki ruchome:
witraże
piece kaflowe
żyrandole

25. Wypełnił

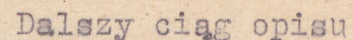
październik 1983r.
PRZEDSIĘBIORSTWO POLSKO-ZAGRANICZNE
ARPEX
mgr inż. arch. Janusz Warszawa
01-327 Łódź, ul. Olsztyńska nr 11
Tel. 51-51-44

26. Sprawdził

Łódź

Pakac Goldfedera

orientacja, sytuacja, dalszy ciąg opisu, zdjęcia

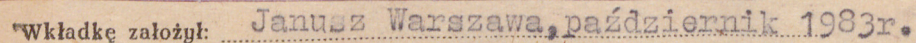


Wnetrza

Wnętrza zachowały: wystroój sztukatorski, witraże, stolarkę
drzwiową z klankami i okuciami, piece kaflowe, żyrandole.

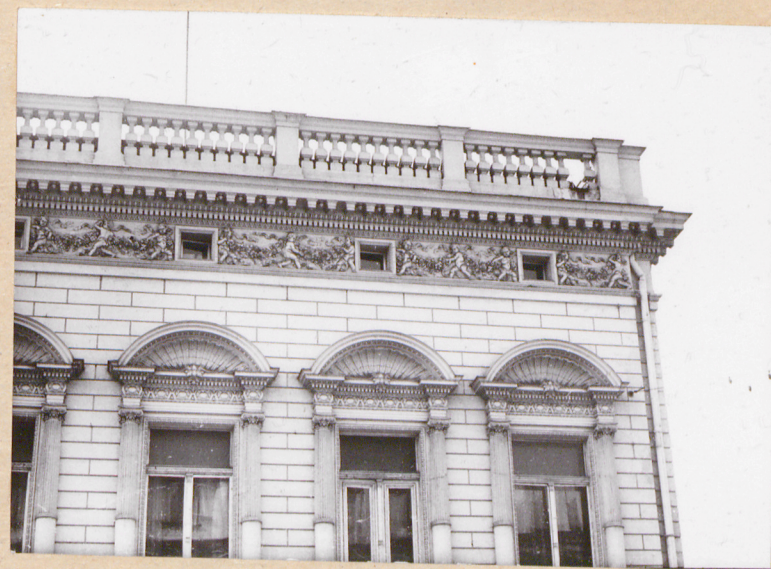
Instalacje

Budynek posiada instalacje: wodno-kanalizacyjną, gazową, elektryczną i ogrzewczą.



(imię, nazwisko, data)

Miejsce przechowywania negatywów:



1. Miejscowość

Łódź

2. Obiekt (nazwa jak w karcie)

Pałac Goldfedera

3. Zawartość wkładki (nazwa obiektu lub materiału uzupełniającego)

zdjęcia



Wkładkę założył: Janusz Warszawa, październik 1983r.

(imię, nazwisko, data)

Miejsce przechowywania negatywów:.....

Wzór ODZ 1978 r.

