

1 Obiekt

PAŁAC ERNESTA KINDERMANA

2. Czas powstania

1907 r.

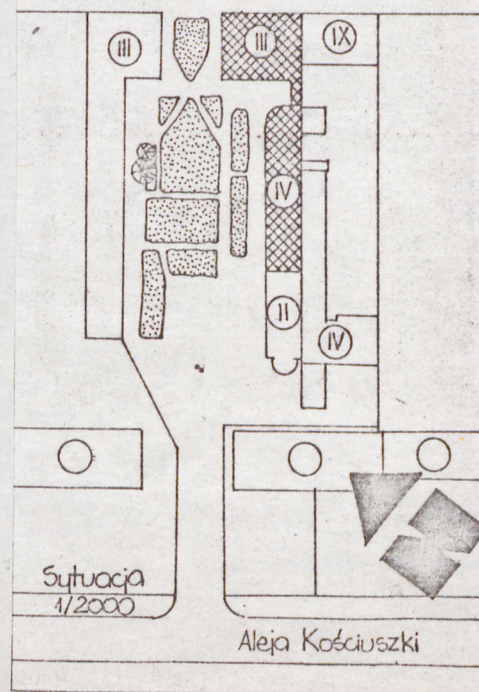
3 Miejscowość

ŁÓDŹ

11 Zdjęcia rzut, przekrój, sytuacja, orientacja



ul. Piotrkowska



4. Adres

ul. Piotrkowska 137/139

nr hipoteczny 740/741

5. Przynależność administracyjna

województwo miejskie łódzkie

gmina

6. Poprzednie nazwy miejscowości

Łódź

7. Przynależność administracyjna  
przed 1 VI 1975

województwo łódzkie

powiat

8. Właściciel i jego adres

ZNP Ośrodek Usług Pedagogicznych  
i Socjalnych, Oddział Zarządu  
Głównego w/m; oficyny mieszkal-  
-ne

9. Użytkownik i jego adres

J/w

10. Rejestr. zabytków

Nr A/50

data 20.01.1971



12. Autorzy, historia obiektu, określenia stylu.

W 1891 r. posesja była własnością Ernesta Kindermana. Pałac wzniesiono prawdopodobnie w roku 1907 według projektu Gustawa Landau-Gutentegera / na szkicu sytuacyjnym dołączonym do planów parterowej oranżerii naniesiono: trzykondygnacyjny murywany budynek frontowy, trzykondygnacyjną oficynę-skład oraz dwukondygnacyjny budynek dla służby /. Po II-ej Wojnie Światowej wybito w elewacji północnej arkadowe otwory do sieni przelotowej. Pałac wzniesiony w stylu neorenesansowym: wyposażenie modernistyczne.

13. Opis sylwetki, materiału i konstrukcji, rzut, bryła, elewacje, wnętrza, wyposażenie, instalacje

#### Sytuacja

Pałac usytuowany z zachodniej pierzei ulicy Piotrkowskiej, na odcinku pomiędzy ul. Zamenhoffa i Al. Mickiewicza na narożniku ul. Piotrkowskiej i pasażu ZWM. Działkę o kształcie wydłużonego prostokąta zabudowano wzdłuż południowej granicy długim budynkiem oficyny oraz niższym od niego dwukondygnacyjnym budynkiem przeznaczonym na powozownię i pomieszczenia dla służby.

#### Materiał i konstrukcja

Budynek murywany z cegły; konstrukcja poprzeczna. Nad pomieszczeniami piwnicznymi stropy odcinkowe na belkach stalowych; wyżej drewniane ~~typu krokwiowego~~ stropy belkowe ze ślepą podłogą i podsufitką. Więźba dachowa drewniana typu krokwiowego ze ścianami stolcowymi i ściankami kolankowymi. W piwnicach posadzka, powyżej podłogi z klepki dębowej oraz wykładzina. Stolarka drzwiowa drewniana; drzwi jedno- i dwuskrzydłowe ramiakowo-płycinowe zdobione frezowaniami / górne płyciny niektórych drzwi przeszklone / oraz jednoskrzydłowe płytowe drzwi współczesne. Okna jedno- i dwuskrzydłowe skrzynkowe ze ślemieniem oraz trójskrzydłowe ze ślemionami i słupkiem. Klatka schodowa pałacu dwubiegowa, policzkowa z betonu, o stopniach wykładanych marmurem; balustrada metalowa. W oficynie schody dwubiegowe policzkowe betonowe. Budynek tynkowany wewnątrz i na zewnątrz.

Rzut  
Pałac założony na planie prostokąta zbliżonego do kwadratu; dwu- i półtraktowy. Oficyna w kształcie wydłużonego prostokąta z ćwierćkolistym narożnikiem od wschodu; półtraktowa; spojona z pałacem krótkim łącznikiem. W skrajnej osi od północy przelotowa sieni, z której drzwi do westybulu i klatki schodowej. Na piętrze od frontu pomieszczenia szerokości kolejno: jednej, dwóch i trzech osi okiennych. W trakcie zachodnim przy klatce schodowej sala balowa z dwiema przysściennymi kolumnami. Pokoje w oficynie dostępne z biegnącego wzdłuż budynku korytarza; podziały częściowo współczesne.

#### Bryła

Front trzykondygnacyjny, podpiwniczony, z użytkowym poddaszem, przykryty płaskim dachem dwuspadowym. Oficyna czterokondygnacyjna, podpiwniczona, ze stropodachem i płaskim dachem pulpityowym. Łącznik czterokondygnacyjny.

#### Elewacje

Fasada sześciosiowa. Parter fasady i elewacji północnej rustykowany, piętra fasady boniowane płaską bonią kostkową. W pierwszej osi od północy ryzalit wejściowy z wykuszem na pierwszym piętrze obejmującym balkon drugiego piętra. Okna parteru fasady zamknięte półkoliście. Parter oddzielony od piętra gzymsem. Okna pierwszego piętra zamknięte półkoliście, umieszczone w płycinach otoczonych opaskami z motywem plecionki. W drugiej od południa balkon na wspornikach w wykuszu okno w formie serliany, po bokach okna szczelinowe. Okna drugiego piętra zamknięte półkoliście, z profilowanymi podokiennikami. W drugiej osi od południa okno w formie płycinie z silnie wysuniętym parapetem. Nad oknem data: MDCCCXVII / 1907 /. W ryzalicie okno zamknięte półkoliście, we wgłębieniu konchowym. Nad oknami drugiego piętra barwna mozaika przedstawiająca scenę przybycia kupców na statek. Całość wieńczy silnie wysunięty gzyms na kroksztynach. W elewacji północnej trzy zamknięte półkoliście arkady do sieni.



<p>14. Kubatura</p> <p>13500 m<sup>3</sup></p>	<p>15. Powierzchnia użytkowa</p> <p>2600 m<sup>2</sup></p>	<p>16. Przeznaczenie pierwotne</p> <p>mieszkalne</p>	<p>17. Użytkowanie obecne</p> <p>biurowe i mieszkalne</p>
<p>18. Prace budowlane i konserwatorskie, ich przebieg i dokumentacja</p> <p>1961 - rewaloryzacja elewacji, konserwacja mozaiki</p> <p>1977 - prace remontowe</p> <p>1985 - naprawa wspornika balkonu w fasadzie na pierwszym piętrze, naprawa gzymsu wieńczącego, przeszywanie prętami stalowymi ścianek kolankowych na poddaszu / dokumentacja - Archiwum PGM Łódź-Śródmieście /.</p>		<p>19. stan zachowania (fundamenty, ściany zewnętrzne, ściany wewnętrzne, sklepienia, stropy, konstrukcje dachowe, pokrycie dachu, wyposażenie i instalacje)</p> <p>Elementy konstrukcyjne budynku w dobrym stanie technicznym uszkodzenia tynków i balkonów w elewacji tylnej. Wystrój wnętrza i elementy wyposażenia zachowane w dobrym stanie.</p> <p>20. Najpilniejsze postulaty konserwatorskie</p>	



21. Akta archiwalne (rodzaj akt, numer i miejsce przechowywania)

RGP-Wydz.Budowlany, sygn.11848 w:WAPŁ

22. Bibliografia

Byczko T., Witraże łódzkiej architektury świeckiej na  
na przekrobie XIX i XX w., w: Sztuka Łódzka, Łódź 1977, ss.172.

Majer A., Architekci łódzcy Dawid Lande i Gustaw Landau-  
Gutenteger, w: tamże.

Rynkowska A., Ulica Piotrkowska, Łódź 1970, ss.248.

Walczak W., Zabytki architektoniczne Łodzi, Łódź 1977.

23. Źródła ikonograficzne i fotografia (rodzaj, miejsce przechowywania, sygnatury)

RGP-Wydz.Budowlany, sygn.11848 / plany / w:WAPŁ

24. Uwagi różne

25. Opracował

tekst Janusz Warszawa, październik 1985 r.

imię, nazwisko, data, podpis

plany, rysunki Janusz Warszawa, październik 1985 r.

imię, nazwisko, data, podpis

zdjęcia fotogr. Janusz Warszawa, październik 1985 r.

imię, nazwisko, data, podpis

miejsce przechowywania negatywów O.B.i D.Z.

Karta po wypełnieniu podlega ochronie na podstawie przepisów prawa autorskiego

26. Adnotacje o inspekcjach, informacje o zmianach (daty, imiona i nazwiska wypełniających)

27. Załączniki



1. Miejscowość

Łódź

2. Obiekt (nazwa jak w karcie)

Pałac *Kindermana*

3. Zawartość wkładki (nazwa obiektu lub materiału uzupełniającego)

dalszy ciąg opisu, rzut parteru, zdjęcia



## Dalszy ciąg opisu

Elewacja tylna pałacu boniowana dołem, symetryczna względem osi przebiegającej przez okno klatki schodowej. W bocznych osiach pierwszego piętra okna dwudzielne z kolumnami przyściennymi. W osi środkowej okno klatki schodowej zamknięte półkoliście, otoczone rozchodzącymi się promieniście boniami. Na drugim piętrze pośrodku otwór okienny w opasce o drobnym profilu, po bokach dwudzielne okna / oprawa identyczna jak okien poniżej / z balkonami o ceglanych ażurowych balustradach. Okna poddasza współczesne. Elewacja oficyny w części wschodniej pięcioosiowa, boniowana kostkowo do poziomu okien pierwszego piętra. W osiach skrajnych parteru otwory drzwiowe, prostokątne z ćwierćkolistymi wklęsnięciami w narożach. Pośrodku trzy zamknięte półkoliście okna. Nad drzwiami okna klatek schodowych z promienistymi boniami łuków. W osi środkowej piętra otwór okienny zamknięty półkoliście, ujęty półkolumnami na wspornikach podtrzymującymi silnie wysunięty parapet okna drugiego piętra. Po obu jego stronach okna w opaskach z profilowanymi gzymsami. Okna klatek schodowych na poziomie spoczników między pierwszym i drugim piętrem prostokątne, zwieńczone gzymsami na wspornikach. Powyżej drugiego piętra silnie wystający gzyms, nad nim rząd okien kolejnego piętra oraz gzyms wieńczący. Zachodnia partia oficyny boniowana kostkowo do poziomu okien pierwszego piętra. Wyżej ścianę artykułują boniowane pasowo lizeny; w płycinach pomiędzy nimi okna o kształcie stojących prostokątów. W łączniku na pierwszym piętrze trójdzielne okno z balkonem pośrodku.

## Wnętrza

Wnętrza zachowały bogaty wystrój sztukatorski, polichromowany sufit westybulu, boazerie drewniane, secesyjne kafle w łazience, stolarkę okienną i drzwiową z okuciami, witraż oraz elementy wyposażenia: przyńcienne meble, rzeźby brązowe, lampy, piscinę z fontanną.

## Instalacje:

Pałac posiada instalacje: wodno-kanalizacyjną, ogrzewczą, gazową i elektryczną.

Wkładkę założył: Janusz Warszawa, październik 1985 r.

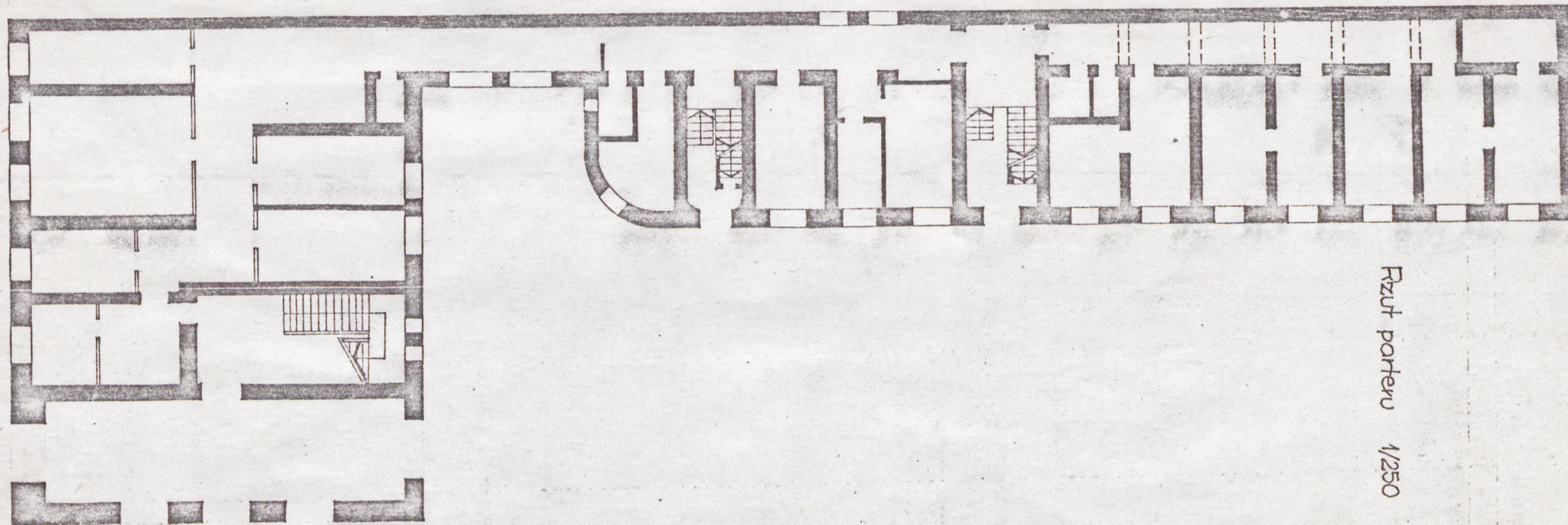
(imię, nazwisko, data)

O.B.i D.Z.

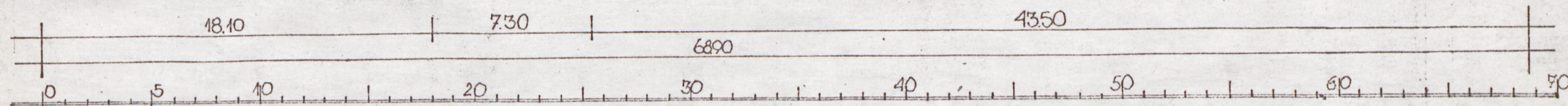
Miejsce przechowywania negatywów: .....

Wzór ODZ 1978 r.





Rzut parteru 1/250





1. Miejscowość

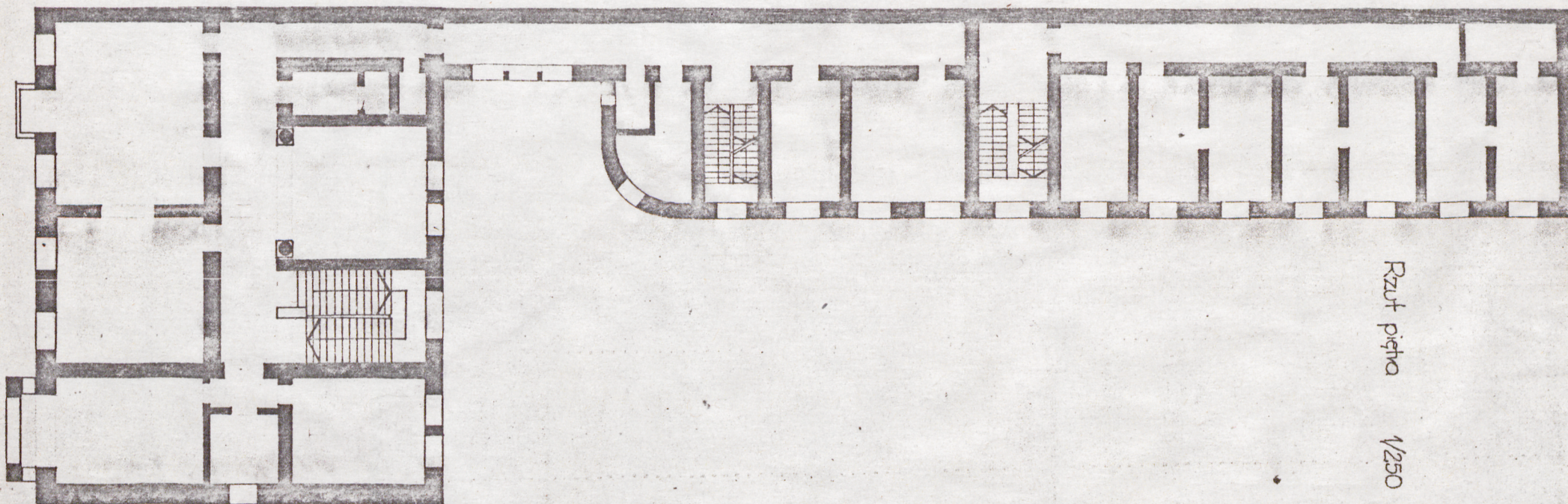
Łódź

2. Obiekt (nazwa jak w karcie)

Pałac E. Kindermanna

3. Zawartość wkładki (nazwa obiektu lub materiału uzupełniającego)

rzut piętra, zdjęcia



Rzut piętra

1/250

Wkładkę założył: Janusz Warszawa, październik 1985 r.

(imię, nazwisko, data)

O.B.i D.Z.

Miejsce przechowywania negatywów: .....

Wzór ODZ 1978 r.



