

OŚRODEK DOKUMENTACJI
ZABYTKÓW W WARSZAWIE

KARTA EWIDENCYJNA ZABYTKÓW
ARCHITEKTURY I BUDOWNICTWA

A

B

C

D

E

F

G

H

I

J

K

L

M

N

O

P

R

S

T

U

V

W

X

Y

Z

Nr

2699

1. Obiekt

GAZOWNIA w dawnym ZESPOLE FABRYCZNYM
"CENTRALI" K. SCHEIBLERA

244/13

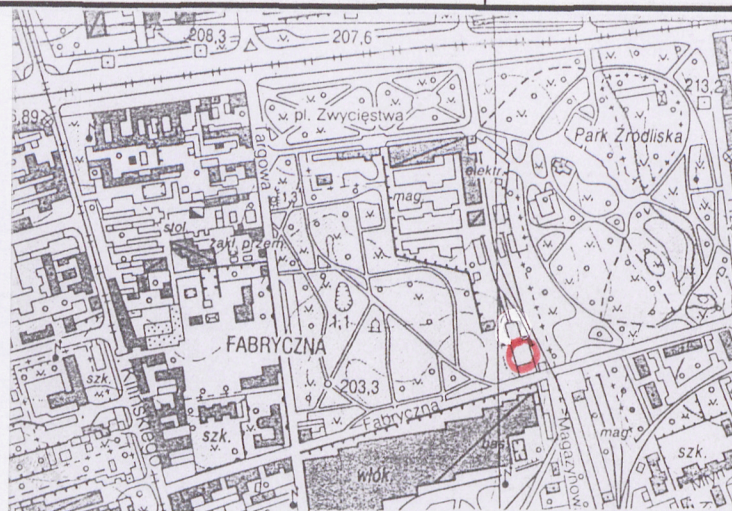
2. Czas powstania

ok. 1887 r.

3. Miejscowość

ŁÓDŹ

11. Zdjęcia, rzut, przekrój, sytuacja, orientacja



1:10000

4. Adres

Fabryczna 12
Łódź
nr hipoteczny [redacted]

5. Przynależność administracyjna

województwo łódzkie
gmina loco

6. Poprzednie nazwy miejscowości

7. Przynależność administracyjna
przed 1.VI.1975

województwo łódzkie
powiat łódzki

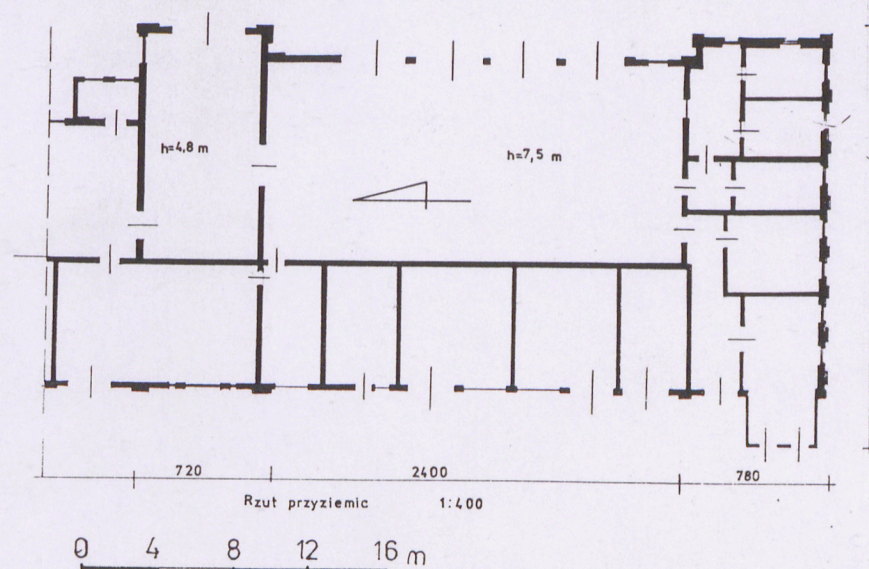
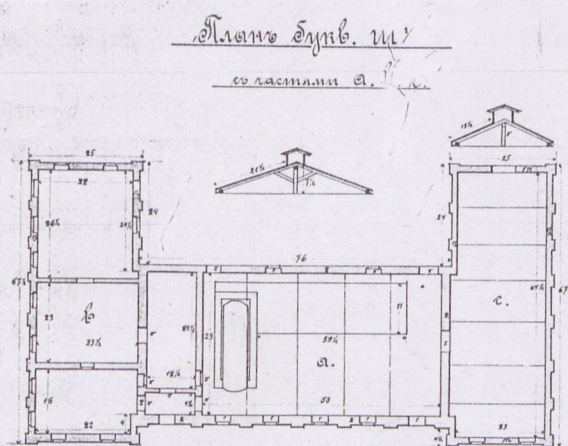
8. Właściciel i jego adres
Uniontex SA
ul. Tymienickiego 3
90-365 Łódź

9. Użytkownik i jego adres
Uniontex SA
ul. Tymienickiego 3
90-365 Łódź

10. Rejestr zabytków

Nr A/44

Data 20.01.1971r.



APŁ, Zb. Kartograf., sygn. S 121

12. Autorzy, historia obiektu, określenia stylu.

Obiekt wzniesiony w 1887 r. znajduje się na terenie pierwszego zespołu fabryczno - rezydencjonalnego K. Scheiblera. Zespół ten, zwany "Centralą" powstał w 1854 r. na obszarze, który Scheibler uzyskał od miasta Łodzi jako wieczystą dzierżawę. Zespół obiektów przemysłowych wraz z pałacem - siedzibą przemysłowca usytuowany został przy Wodnym Rynku 2 (obecnie placu Zwycięstwa) na działce o nr hip. 1253 ograniczonej ulicami Fabryczną, Targową oraz Parkiem Źródliska. Już w 1855 r. na działce przy Wodnym Rynku wzniesiona została siedziba właściciela oraz budynek piętrowej przędzalni wraz z kotłownią i maszynownią. Trzy lata później w głębi działki, równolegle do przędzalni stanęła nowa, parterowa tkalnia, również napędzana przez maszynę parową. W tym samym czasie wzniesiony został kantor połączony z budynkiem magazynowym i kotłownią, nieco później wzniesiono budynki wysokiej tkalni oraz wykończalnię. Zespół obiektów przemysłowych kształtował się do ok. 1870 r. Gazownia umieszczona została w pewnej odległości, w kierunku południowym, od zabudowań produkcyjnych, przy ul. Fabrycznej. W zespole budynków gazowni znalazł się zbiornik gazu - konstrukcji metalowej, budynek mieszkalny dla pracowników oraz stróżówka - usytuowana przy bramie od ulicy Fabrycznej. Projekt zakładał wzniesienie obiektu na planie prostokąta z dwoma ryzalitami.

13. Opis (sytuacja, materiał i konstrukcja, rzut, bryła, elewacje, wnętrze, wyposażenie, instalacje)

Sytuacja Budynek wznosi się w zespole fabrycznym tzw. Centrali Scheiblerowskiej, w części południowej dostępnej od ul. Fabrycznej, w znacznym oddaleniu od pozostałych budynków należących do zespołu. Budynek jest jednym z nielicznych obiektów, umieszczonych w północnej pierzei ul. Fabrycznej. Rodzaj pierzei tworzy tu ogrodzenie parku "Źródliska. Budynek znajduje się w połowie odcinka ulicy Fabrycznej między ul. Przędzalnią a Tylną. Umieszczony za wysokim pełnym ogrodzeniem na terenie dostępnym od ul. Fabrycznej, przez dwuskrzydłową bramę. Obiekt sytuowany jest na osi północ - południe.

Materiał i konstrukcja: Budynek murowany z cegły ceramicznej, pełnej, na zaprawie cementowo - wapiennej. Bez fundamentów. Na tynkowanym cokole Stropy drewniane w innym pomieszczeniu otwarta więźba dachowa. Posadzki betonowe. Więźba dachowa drewniana, krokwiowa. Wiązanie krokwi wsparte słupem, wzmocnione zastrzałami lub kleszczami. Dach kryty papą na deskowaniu. Drzwi: płytowe - drewniane, metalowe - współczesne, wrota garażowe - w otworach prostokątnych, drewniane opierane, górą przeszklone, inne metalowe górą przeszklone. Okna ślusarskie, wielopolowe.

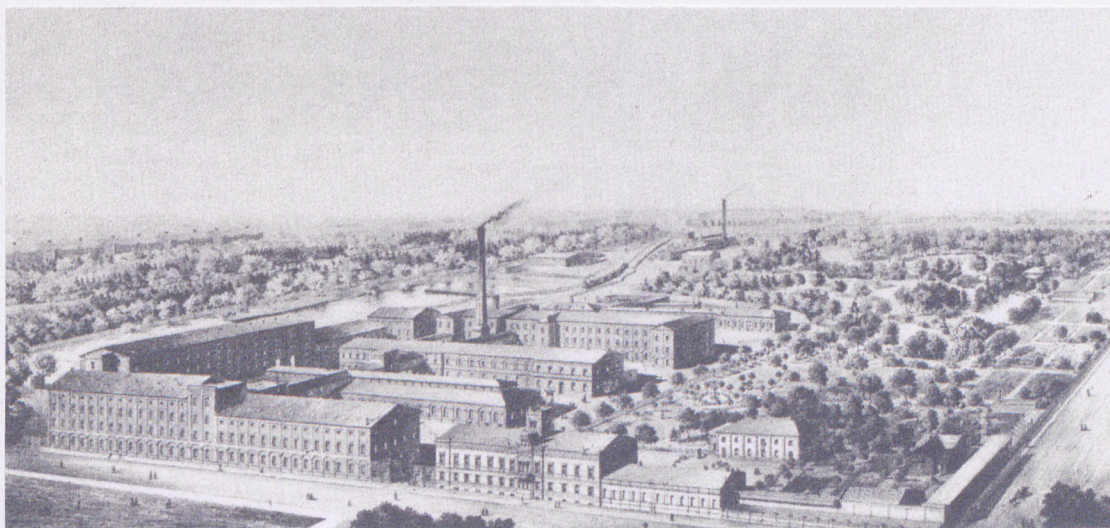
Rzut: Budynek na planie prostokąta z dwoma ryzalitami w elewacji wschodniej i niewielką dobudówką na planie prostokąta przy południowej części elewacji zachodniej. Pomieszczenia prostokątne w układzie 2 traktowym, dostępne przez wrota garażowe w elewacji wschodniej i zachodniej oraz poprzez drzwi wewnętrzne.

Bryła: Budynek parteowy. Bryła trójczołnowa - zadsadniczy budynek na osi północ - południe, kryty dachem dwuspadowych. Do jego ścian szczytowych przylegają, usytuowane na osi wschód - zachód dwa budynki kryte osobnymi dachami dwuspadowymi. Osobnym dachem pulpitowym kryta również przybudówka wzdłuż centralnej części elewacji zachodniej.

Elewacje parterowe, umieszczone na wysokim, tynkowanym cokole, podzielone ramowo płaskimi lizenami na płyciny górą zwieńczone fryzem kostkowym, pod okapem biegnie gzyms, pod nim fryz konsolkowy. Elewacje szczytowe ujęte narożnymi lizenami oraz zwieńczone gzymsem i fryzem kostkowym biegnącym wzdłuż linii spadku dachu. Otwory okien prostokątne, sklepione łukiem pełnym. Otwory drzwi prostokątne. Każdy otwór umieszczony w polu między parą lizen.

Elewacja południowa: siedmioosiowa. Osie wyznaczają fabryczne okna z wieńczone łukiem pełnym. Pod oknami murowane parapety. Okna umieszczone w płycinach górą zwieńczonych fryzem kostkowym. Powyżej, pod wysuniętym okapem gzyms w formie listwy.

14. Kubatura	15. Powierzchnia użytkowa	16. Przeznaczenie pierwotne	17. Użytkowanie obecne
ok. 3500 m ³	894,45 m ²	gazownia	Warsztat samochodowy, pomieszczenia biurowe
18. Prace budowlane i konserwatorskie, ich przebieg i dokumentacja		19. Stan zachowania (fundamenty, ściany zewnętrzne, ściany wewnętrzne, sklepienia, stropy, konstrukcje dachowe, pokrycie dachu, wyposażenie i instalacje)	
<p>W latach 80.i 1/ 90. XX w. wymiana pokrycia papowego wraz z wymianą obróbek blacharskich. Wymiana tynków wewnętrznych. Roboty malarskie we wnętrzu. Naprawa tynków zewnętrznych w cokole elewacji wschodniej.</p> <p>Naprawa posadzki betonowej w pomieszczeniu warsztatowym, wymiana ksyrolitu na posadzkę cementową.</p>		dobry.	
20. Najpilniejsze postulaty konserwatorskie			



Widok ogólny fabryki Scheiblera przy Wodnym Rynku. Litografia z końca XIX w.
Album firmy Scheibler – Grohman. Centralne Muzeum Włókiennictwa w Łodzi

21. Akta archiwalne (rodzaj akt, numer i miejsce przechowywania)

APŁ, RGP, Wydz. Bud. sygn. 54, 4479,
APŁ, Zb. Kartograficzne, sygn. S 121, S 122, S 130, S.
131,

22. Bibliografia

Berbelska D., Pytlas S., Salm J., Zielińska A., Księży
Młyn. Łódź 1998,

23. Źródła ikonograficzne i fotografia (rodzaj, miejsce przechowywania, sygnatury)

CMW w Łodzi, Album firmy Scheibler, Grohmann, Łódź
1921, Widok przędzalni od pd. - wsch.,

24. Uwagi różne

25. Opracował

tekst mgr A. Lorenc-Karczewska wrzesień 2002 r.

imię, nazwisko, data, podpis

plany, rysunki A. Lorenc-Karczewska wrzesień 2002 r.

imię, nazwisko, data, podpis

zdjęcia fotogr. mgr A. Lorenc-Karczewska wrzesień 2002 r.

imię, nazwisko, data, podpis

miejsce przechowywania negatywów MKZ Łódź

Karta po wypełnieniu podlega ochronie na podstawie przepisów prawa autorskiego.

26. Adnotacje o inspekcjach, informacje o zmianach (daty, imiona i nazwiska wypełniających)

27. Załączniki

I, II, III

1. Miejscowość ŁÓDŹ	2. Obiekt (nazwa jak w karcie) GAZOWNIA	3. Zawartość wkładki (nazwa obiektu lub materiału uzupełniającego) historia c.d., opis c.d., spis ilustracji,
------------------------	--	--

Historia - c. d.

Projektowano również wzniesienie składu węgla- prostopadle do elewacji północnej. Ostatecznie w miejscu projektowanego składu węgla, ok. 1895 r. wzniesiono parowozownię.

Po 1945 r. budynek stał się własnością zakładów UNIONTEX, mieści do dziś wydział transportowy fabryki. W latach 40. XX w. wzniesiono parterową przybudówkę wzdłuż elewacji zachodniej zmieniając w ten sposób pierwotny kształt obiektu. W latach 70 XX w. przy ryzalicie południowym elewacji zachodniej umieszczono parterową przybudówkę. Budynek bezstylowy. Ramowe podziały elewacji nawiązują do cech utylitarnej architektury fabrycznej

E l e w a c j a z a c h o d n i a: 11 osiowa, parterowa. Trzyczęściowa. Zewnętrzne - trzyosiowe ryzality, w części centralnej widoczna przybudówka oraz fryz i gzyms pod okapem pierwotnej elewacji. Poszczególne osie wyznaczają: od południa dwoje metalowych drzwi prowadzących do budynku przybudówki i pojedyncze drzwi do budynku głównego. Metalowe - współczesne, umieszczone wtórnie. Dalej 2 wrót drewnianych, przeszklonych góra oraz 2 prostokątnych okien o drobnych podziałach, w drewnianych ramach. Kolejny otwór to niewielkie prostokątne okienko oraz prostokątne jednoskrzydłowe drzwi. Dalej okno prostokątne w drewnianej ramie. W ryzalicie - ścianie szczytowej poprzecznego budynku umieszczone jest centralnie prostokątne okno ślusarskie ujęte parą niewielkich okienek zwieńczonych łukiem pełnym również ślusarskich.

E l e w a c j a p ó ł n o c n a: W większej części zasłonięta przez przylegający do niej budynek parowozowni. Widoczny jedynie gładki tymparon w szczycie elewacji budynku głównego. Ujmuje go gzyms podokapowy, pod którym biegnie konsolkowy fryz. Widoczne również okno ryzalitu - ślusarskie, zwieńczone łukiem pełnym.

E l e w a c j a w s c h o d n i a: 9 osiowa, Skrajne osie od pn. i pd. w ryzalitach. Ryzalit południowy jednoosiowy. Oś wyznaczają umieszczone wtórnie dwuskrzydłowe wrota garażowe. Znajdują się na tle płyciny utworzonej przez narożne lizeny pod okapem, wzdłuż spadku połaci dachowych gzyms wieńczący, pod nim fryz kostkowy. Centralna - część elewacji 6 osiowa. Skrajne osie wyznaczają ślusarskie okna, biegnące przez całą wysokość elewacji oraz czworo dwuskrzydłowych wrót garażowych - umieszczonych wtórnie. Nad wrotami widoczne zwieńczenia ślusarskich okien. Poszczególne osie rozmieszczone na tle płycin utworzonych przez lizeny biegnące przez wysokość elewacji. Płyciny zwieńczone fryzem kostkowym. Elewację wieńczy gzyms podokapowy, pod którym biegnie fryz konsolkowy. Skrajne osie południowe, umieszczone w ryzalicie. Wyznaczają je okna ślusarskie zwieńczone łukiem pełnym umieszczone na tle płyciny o zwieńczeniu jak w ryzalicie północnym. Powyżej, między oknami dekoracyjna płycina w kształcie koła.

I n s t a l a c j e: elektryczna, odgromowa, wodno - kanalizacyjna, telefoniczna, co.

Wkładkę założył: mgr Agnieszka Lorenc - Karczewska, wrzesień 2002 r.
(imię, nazwisko, data)

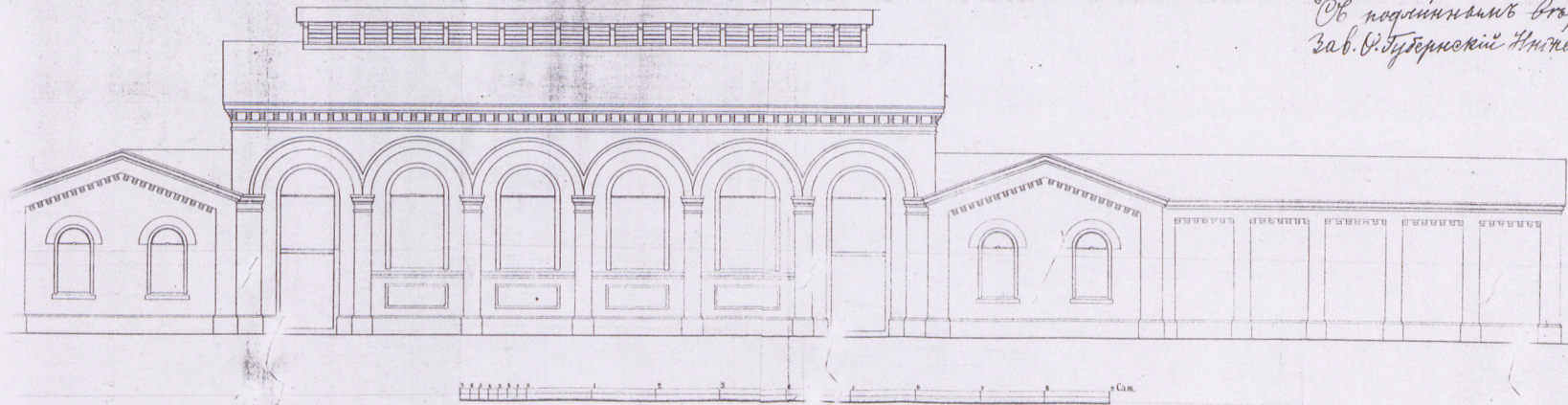
Miejsce przechowywania negatywów: MKZ Łódź

Wzór ODZ 1978 r.

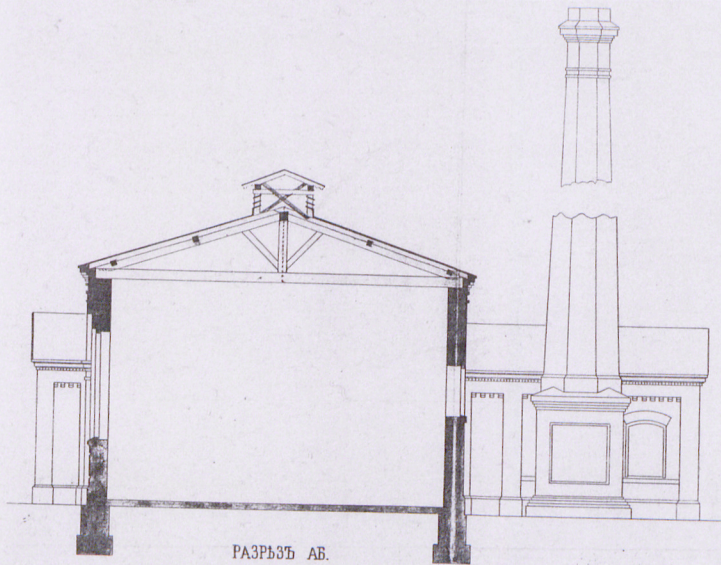
ПРОЕКТЪ ПОСТРОЙКИ ГАЗОВАГО ЗАВОДА

ВО ДВОРОВОМЪ МѢСТѢ АКЦИОНЕРНАГО ОБЩЕСТВА БУМАЖНЫХЪ МАНАФАКТУРЪ КАРЛА ШЕЙБЛЕРА ПОДЪ № 1253 ПО ФАБРИЧНОЙ УЛИЦѢ

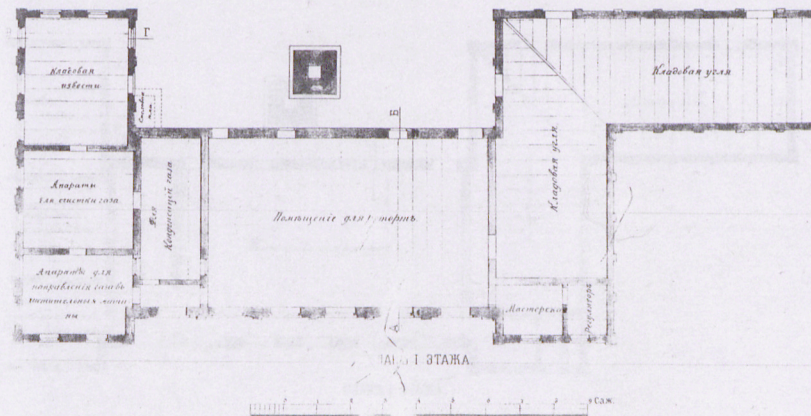
ВЪ Г. ЛОДЗИ.



Петрковская Губернская Правленіе
Настоящій проектъ утверждёнъ, на осно-
ваніи Журнальнаго постановленія съ 8-го
сентября 1884 года съ тѣмъ, что-
бы все крыши покрывались не-
сгораемымъ матеріаломъ.
Инж. Губернатора /-/ Подпоручикъ
Инж. Вице-Губернатора /-/ Инженеръ
Зав. Д. Губернскій Инженеръ /-/ Монахъ
СВ. подлинный върученъ.
Зав. В. Губернскій Инженеръ



РАЗРѢЗЪ АВ.



1. Miejscowość ŁÓDŹ	2. Obiekt (nazwa jak w karcie) GAZOWNIA	3. Zawartość wkładki (nazwa obiektu lub materiału uzupełniającego) spis ilustracji, ilustracje
------------------------	--	---

Spis ilustracji:

1. Elewacja wschodnia, widok od północy,
2. Elewacja wschodnia, część centralna, wrota garażowe,
3. Elewacja wschodnia, część centralna, okno skrajne od południa
4. Elewacja wschodnia, ryzalit południowy,
5. Ryzalit południowy, płycina w elewacji północnej,
6. Elewacja wschodnia, zwieńczenia okien nad wrotami garażowymi,
7. Elewacja wschodnia, ryzalit północny oraz skrajne okno północne części centralnej elewacji,
8. Elewacja południowa,
9. Elewacja południowa, okno skrajne od wschodu,
10. Elewacja zachodnia,
11. Elewacja zachodnia, ryzalit południowy,
12. Elewacja zachodnia, ryzalit północny,
13. Elewacja zachodnia, drzwi garażu w centralnej części elewacji, fryz i dekoracyjny gzyms wieńczący elewację,
14. Elewacja zachodnia, fryz kostkowy wieńczący płycinę oraz gzyms pod okapem, pod nim fryz konsolkowy.



2.



4.

Wkładkę założył: mgr Agnieszka Lorenc - Karczewska, wrzesień 2002 r.
(imię, nazwisko, data)

Miejsce przechowywania negatywów: MKZ Łódź

Wzór ODZ 1978 r.

1. Miejscowość ŁÓDŹ	2. Obiekt (nazwa jak w karcie) GAZOWNIA	3. Zawartość wkładki (nazwa obiektu lub materiału uzupełniającego) ilustracje
------------------------	--	--



8.



9.



14.



13.

Wkładkę założył: mgr Agnieszka Lorenc - Karczewska, wrzesień 2002 r.
(imię, nazwisko, data)

Miejsce przechowywania negatywów: MKZ Łódź

Wzór ODZ 1978 r.

