

OŚRODEK DOKUMENTACJI  
ZABYTKÓW W WARSZAWIE

KARTA EWIDENCYJNA ZABYTKÓW  
ARCHITEKTURY I BUDOWNICTWA

A B C D E F G H I J K L M N O P R S T U V W X Y Z

Nr

2684

1. Obiekt

BUDYNEK PRZEDZALNI I (PIERWSZEJ)  
W ZESPOLE CENTRALI K. SCHEIBLER A

2. Czas powstania

1855-56 r.

3. Miejscowość

ŁÓDŹ

4. Adres

90-312 Łódź  
Pl. Zwycięstwa 2  
nr hipoteczny [REDACTED]

5. Przynależność administracyjna

województwo łódzkie

gmina

6. Poprzednie nazwy miejscowości

-

7. Przynależność administracyjna  
przed 1.VI.1975

województwo łódzkie

powiat

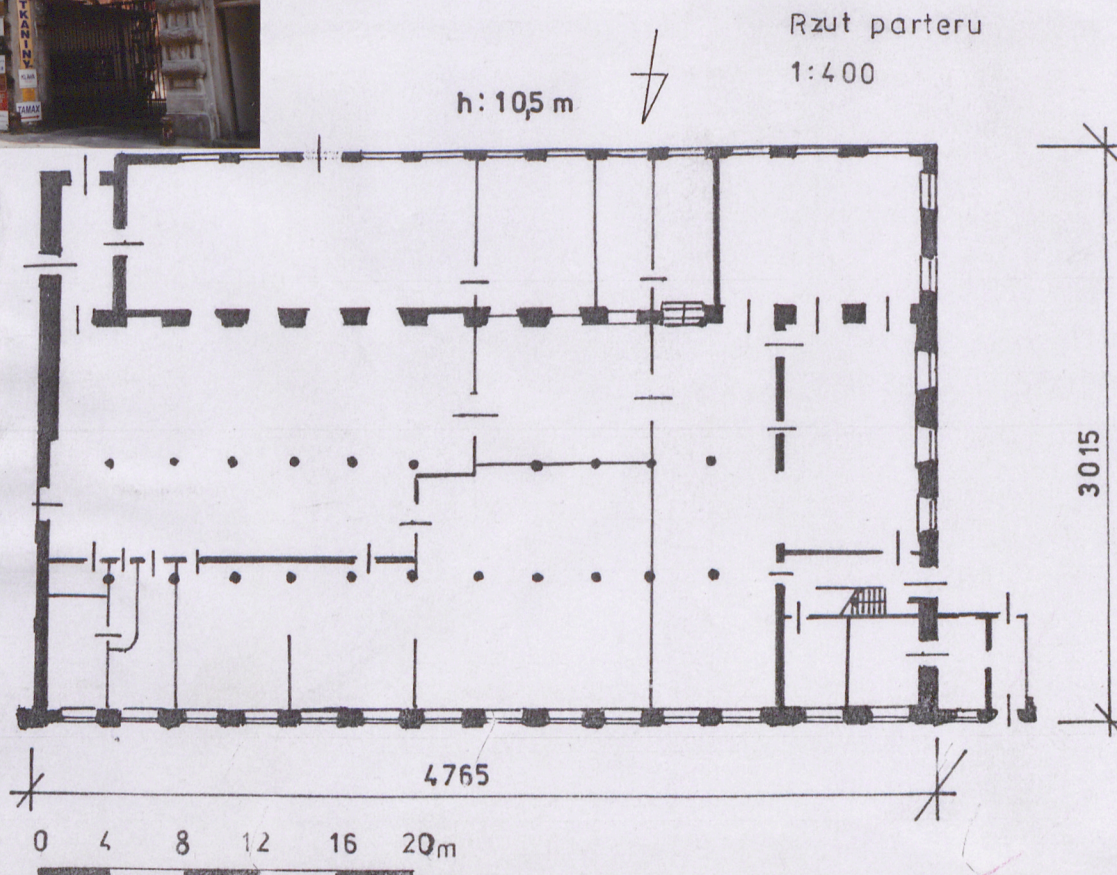
8. Właściciel i jego adres  
Gwarant Insurance  
ul. Wigury 21  
90-319 Łódź

9. Użytkownik i jego adres  
jw.

10. Rejestr zabytków

Nr A/323/1

Data 6.09.91





## 12. Autorzy, historia obiektu, określenia stylu.

Zespół fabryczny Karola Scheiblera przy Wodnym Rynku (ob. Pl. Zwycięstwa 1/2) ukształtował się zasadniczo w latach 1855-1870 na parceli nr hip. 1253. W 1855 r. na działce stały - frontowy, piętrowy budynek przedzalni z kotłownią oraz parterowy dom mieszkalny z kuchnią, wozownią i stajnią. W następnym roku rozbudowano przedzalnię - powstał sąsiedni dwupiętrowy budynek, nieco wyższy od istniejącego. W latach 1857-8 powstała tkalnia o stu krosnach mechanicznych. W następnych latach powstał budynek kantoru i kolejna tkalnia, wykończalnia oraz magazyny ze ślusarnią i stolarnią. Fabryka początkowo nosiła nazwę "Fabryka Wyróbów Bawełnianych, Wełnianych i lnianych - Przedzalnia Bawełny Karola Scheiblera". Po zakupieniu przez K. Scheiblera posiadłości na Księżym Młynie, zespół przy Wodnym Rynku zwano Centralą.

W piśmie przewodnim prezydenta Łodzi Traegera popierającym udzielenie Scheiblerowi pożyczki pod zastaw nowowzniesionej przedzalni przy Wodnym Rynku, w 1856 r. podano do wiadomości, że na parceli tamże wznosi się przedzalnia, która liczy sobie 6 tys. wrzecion cienkoprzędnych. Przedzalnia "owa, z występem na maszynę parową o piętrze murowanym długa łokci 95, szeroka 37,5, wysoka 17,5. Kotłownia także murowana..." Wymiary budynku: 177 i 3/4 x 71 stóp (59,25x27 m).

## 13. Opis (sytuacja, materiał i konstrukcja, rzut, bryła, elewacje, wnętrze, wyposażenie, instalacje)

- S y t u a c j a: Budynek wznosi się w d. zespole fabryczno - rezydencjonalnym K. Scheiblera przy pl. Zwycięstwa 2, po jego południowej stronie, pomiędzy ul. Targową (od zachodu), ul. Fabryczną od południa i Przedzalnianą od wschodu. Zabudowania otacza ze wszystkich stron bujna roślinność parku Źródliska. Wzdłuż frontowej (północnej) elewacji pałacu i obu budynków przedzalni biegnie wyłożona trelinką uliczka prowadząca do zachodniego wejścia do parku. Elewacje północne przedzalni wraz z pałacem tworzą pierzeję przyuliczną. Od pałacu dzieli budynek przedzalni przejazd bramny z kordegardą, prowadzący na teren fabryki.

- M a t e r i a ł i k o n s t r u k c j a: Budynek murowany z cegły ceramicznej, kryty papą na deskowaniu. Wieżba dachowa drewniana, wieszarowo-kleszczowa. Krokwie spięte kleszczami wsparte na parze słupów i ośmiu wieszarach z mieczowaniami. Stropy drewniane, belkowe, wsparte na drewnianych słupach. Słupy obite wtórnie blachą. Posadzki - wylewki cementowe, posadzki ceramiczne i podłogi drewniane, deskowe. Okna drewniane, skrzynkowe. Prostokątne, dwupoziomowe, czteroskrzydłowe, z krzyżem okiennym i lufcikiem. Skrzydło - czterokwaterowe. W jednym skrzydle okna - lufcik. Okna parteru skrzynkowe, dwuskrzydłowe z półkolistym nadświetleniem. W skrzydle - lufcik. Okratowane wtórnie. Okna poddasza - dwuskrzydłowe, szczeblinowe, po sześć kwater w skrzydle. Okna w przybudowce trójpodziałowe, sześciocdzielne, z lufcikiem w skrzydle, z żaluzjami drewnianymi. Okna połaciowe, krosnowe, wtórne. Drzwi stalowe, sklepione odcinkowo, nitowane, jedno- i dwuskrzydłowe, malowane olejno. Drzwi ramowo-płycinowe jedno- i dwuskrzydłowe, drzwi nowe płytowe i listwowe. Drzwi do przybudówki - ramowo-płycinowe, góra przeszklone, z prostokątnym nadświetleniem. Trójskrzydłowe. Nadświetlenie trójdzielne. Drzwi z żaluzjami, okratowane.

- R z u t y: Budynek na rzucie prostokąta. Wnętrze pierwotnie dzielone rzędami podpór na trzy nawy. Wtórnie wydzielono dwa trakty pomieszczeń. Wejście główne od zachodu, na klatkę schodową z wiatrołapem - schody dwubiegowe z podestami. Pomieszczenia prostokątne, różnej wielkości. Od południowego-wschodu - jedno duże, na rzucie litery L. Tu eksponowane pierwotne podpory (sześć). W pomieszczeniach frontowego traktu również zachowane podpory. Od zachodu, z narożnego pomieszczenia wejście do portierni. Od południa parterowa przybudówka - jednotraktowa, podzielona na pięć różnej wielkości pomieszczeń dostępna od południa i z głównego budynku. Wejście od wschodu z budynku sąsiedniego.

Rzut I piętra - Poziom dostępny z klatki schodowej przedzalni II - od wschodu i z klatki schodowej. W części zachodniej liczne wtórne podziały, generalnie trzy trakty z korytarzem. W części wschodniej duże pomieszczenie trójnawowe z wydzielonymi w narożnikach wschodnich mniejszymi. Od frontu - trzy ścianki działowe.



14. Kubatura	15. Powierzchnia użytkowa	16. Przeznaczenie pierwotne	17. Użytkowanie obecne
13611m <sup>3</sup>	4813m <sup>2</sup>	przędzalnia	biura i produkcja
18. Prace budowlane i konserwatorskie, ich przebieg i dokumentacja		19. Stan zachowania (fundamenty, ściany zewnętrzne, ściany wewnętrzne, sklepienia, stropy, konstrukcje dachowe, pokrycie dachu, wyposażenie i instalacje)	
1. 40. XX w. -przebudowa wewnątrz 2002 r. - w pomieszczeniach parteru trwa remont - przebudowa (nowe ścianki działowe)		zły stan murów zewnętrznych (uszkodzenia, ubytki cegieł), zacieki na poddaszu	
		20. Najpilniejsze postulaty konserwatorskie	
		Naprawa elewacji, oczyszczenie, uzupełnienie cegieł, zaprawy.	



21. Akta archiwalne (rodzaj akt, numer i miejsce przechowywania)

APŁ, Akta m. Łodzi s.219, 298, 3877

APŁ, KW nieruchomości nr hip. 1253, rep. 165

APŁ, Zb. Kartograficzne, s. S-122, 5-121

APŁ, R.G.P. Adm. 54 k. 2-5

UMŁ, Delegatura Łódź-Widzew, Archiwum, Akta posesji Pl. Zwycięstwa 2, t.I-III.

22. Bibliografia

Bartczak M., Pałac rodziny Scheiblerów przy Wodnym Rynku w Łodzi. w: Biuletyn informacyjny Konserwatorów Dzieł Sztuki. vol.6 nr 2(21), 1995,

Popławska I., Architektura przemysłowa Łodzi XIX wieku. Warszawa 1973, s.45 - 51.

23. Źródła ikonograficzne i fotografia (rodzaj, miejsce przechowywania, sygnatury)

Fabryka Scheiblera przy Wodnym Rynku. Fot. z końca XIX w. Wg. J. Wilkoszewskiego, Widoki Łodzi. Warszawa 1896 r.

Litografia z końca XIX w. Wg. Albumu firmy Scheibler i Grohman. w: CMW w Łodzi

Rzuty poziome zabudowań "Centrali" przy Wodnym Rynku w Łodzi. w: APŁ, Akta Scheiblera, sygn. 1203

24. Uwagi różne

25. Opracował

tekst mgr Ewa Szelągowska, 09.2002 r. *Efem*  
imię, nazwisko, data, podpis

plany, rysunki mgr Ewa Szelągowska, 09.2002 r. *Efem*  
imię, nazwisko, data, podpis

zdjęcia fotogr. mgr Ewa Szelągowska, 09.2002 r. *Efem*  
imię, nazwisko, data, podpis

miejsce przechowywania negatywów MKZ Łódź

Karta po wypełnieniu podlega ochronie na podstawie przepisów prawa autorskiego.

26. Adnotacje o inspekcjach, informacje o zmianach (daty, imiona i nazwiska wypełniających)

27. Załączniki

Wkładka I, II, III, IV.



1. Miejscowość ŁÓDŹ Pl. Zwycięstwa 2	2. Obiekt (nazwa jak w karcie) PRZĘDZALNIA I	3. Zawartość wkładki (nazwa obiektu lub materiału uzupełniającego) Tekst, fotografie
--	---	---

cd. p. 12. Autorzy i historia obiektu..

Przędzalnia liczyła 18 tys. wrzecion, w 1857 r. pracowało tu 180 robotników, maszyna parowa miała siłę 40 KM. W 1858 r. przedsiębiorstwo miało już dwie maszyny parowe o łącznej mocy 80 KM, które poruszały przędzalnię, tkalnię i maszyny wykończalnicze. Kotłownię wzniesiono przy elewacji południowej przędzalni, w narożniku, od strony wschodniej. Pierwotnie na każdej kondygnacji znajdowała się jednoprzestrzenna hala dzielona dwoma rzędami drewnianych słupów na trzy nawy. Wejście w elewacji zachodniej prowadzi na klatkę schodową z dwubiegowymi, stalowymi schodami, z podestami. Ok. 1900 r. wzniesiono parterową przybudówkę długości południowej elewacji, aż po elewację zachodnią kotłowni (brak projektu).

Do czasów II wojny fabryka należała do Scheiblerów (od lat 20. XX w. - firma „K. Scheibler i L. Grohman Sp. Akc. w Łodzi - Zjednoczone Zakłady Przemysłowe”). W 1945 r. zakłady upaństwowiono. Funkcjonowała tu wówczas Centrala Zaopatrzenia Materiałowego Przemysłu Włókienniczego. W 1949 r. przebudowano wnętrza obu przędzalni na biura (wydzielono po dwa trakty pomieszczeń rozdzielone korytarzem (poza parterem II przędzalni), przebudowano klatkę schodową w przędzalni II - obecnie schody czterobiegowe, z duszą). W latach 50. budynek wykończalni i część budynku przędzalni II przeszła w użytkowanie Zakładu Aparatury Elektrycznej ELESTER.

W lutym 1962 r. działkę wraz z budynkami fabrycznymi podzielono na działkę nr 51/2 (część zachodnią), którą użytkowało Przedsiębiorstwo Zbytu Artykułów Technicznych TECHONOZBYT. Jego majątek przekazany został w 1986 r. Przedsiębiorstwu Obrotu Towarowego Przemysłu Włókienniczego SURTEX, przekształconemu w 1991 r. w SURTEX Sp. z oo.; działkę nr 52/3, w granicach której znalazły się zakłady EMA ELESTER pod wspólnym adresem, Pl. Zwycięstwa 2. Wyznaczono wówczas osobne wejścia do obu zakładów i wzniesiono drugą portiernię. W 1965 r. rozebrano komin fabryczny.

Obecnie właścicielem części frontowej i wschodniej jest firma Gwarant Insurance. W 1998 r. budynki drugiej tkalni i magazynu nabyła firma FRAMAC Sp. z oo.

S t y l: Budynek fabryczny pozbawiony niemal cech stylowych. Półkoliście sklepione okna parteru to reminiscencja „rundbogenstil” (stylu arkadowego) - odmiany kształtowania elewacji w duchu historyzmu (romanizm, neorenesans).

Wkładkę założył: mgr Ewa Szelagowska, 09.2002 r.  
(imię, nazwisko, data)

Wzór ODZ 1978 r.

Miejsce przechowywania negatywów: MKZ Łódź





2



7



3



4



5



6



1. Miejscowość ŁÓDŹ Pl. Zwycięstwa 2	2. Obiekt (nazwa jak w karcie) PRZĘDZALNIA I	3. Zawartość wkładki (nazwa obiektu lub materiału uzupełniającego) Tekst, fotografie
--	---	---

cd. p. 13. Opis obiektu

Rzut poddasza - układ wewnątrz dwu- i półt raktowy, trakty rozdzielone korytarzem. Poziom dostępny z klatki schodowej i od zachodu - z klatki schodowej przedzalni II.

- B r y ł a: Budynek piętrowy, z użytkowym poddaszem, kryty dachem dwuspadowym o wydatnym okapie. Od strony południowej przybudówka parterowa pod dachem pulpitowym i od wschodu, do elewacji południowej przybudówka piętrowa pod dachem pulpitowym.

- E l e w a c j e piętrowe, z poddaszem, ceglane, na cokole.

E l e w a c j a p ó ł n o c n a artykułowana płaskimi lizenami. Okna parteru w półkoliście sklepionych płycinach, okna piętra i poddasza - w prostokątnych płycinach. Czternastoosiowa, okna parteru szerokie, sklepione półkoliście. Okna piętra - prostokątne, szerokie, okna poddasza niewielkie, w formie leżącego prostokąta. Wydatny okap.

E l e w a c j a z a c h o d n i a: bez podziałów, piętrowa, zwieńczona trójkątnym szczytem nad gzymsem. Pięcioosiowa, okna parteru półkoliście sklepione, okna piętra i poddasza prostokątne, jak od północy. W szczycie na osi okno sklepione pod łukiem półkolistym nadwieszonym, wąskim, wykonanym w tynku; powyżej niewielki, kolisty prześwit. Od strony północnej przystawiono parterowy budynek portierni, obok drzwi wejściowe na klatkę schodową. Wrota stalowe, dwuskrzydłowe, półkoliste nadświetle. Wydatny okap wsparty na profilowanych końcówkach belek. Nad kolistym prześwitem dwa drewniane wysięgniki dekoracyjnie profilowane, wzmocnione mieczami.

E l e w a c j a z a c h o d n i a parterowej przybudówki na niskim, tynkowanym cokole, dwuosiowa, nad profilowanym gzymsem tynkowana attyka pełna. Okna sklepione półkoliście.

E l e w a c j a p o ł u d n i o w a: czternastoosiowa, bez podziałów ścian. Od strony zachodniej parterowa przybudówka (dwuosiowa, z pełną attyką od zachodu i dwunastoosiowa od południa). Okna od zachodu - półkoliście sklepione, okna od południa - duże, prostokątne. W 10 osi od zachodu drzwi wejściowe.

- W n ę t r z a zostały gruntownie przebudowane. Podpory otynkowano i pomalowano. Zachowały się schody główne - żeliwne, w górnych biegach - ażurowe podstopnice (owalne wykroje) o drewnianych stopniach. Balustrada z rur stalowych - podpory o szerszym przekroju. Dwie poziome rury równoległe. Drzwi stalowe jedno i dwuskrzydłowe, nitowane, sklepione odcinkowo. Żelazne klamki. Ościeżnice stalowe.

- W y p o s a ż e n i e: brak.

- I n s a l a c j e: elektryczna, gazowa, wodno-kanalizacyjna, wentylacja, media elektroniczne.

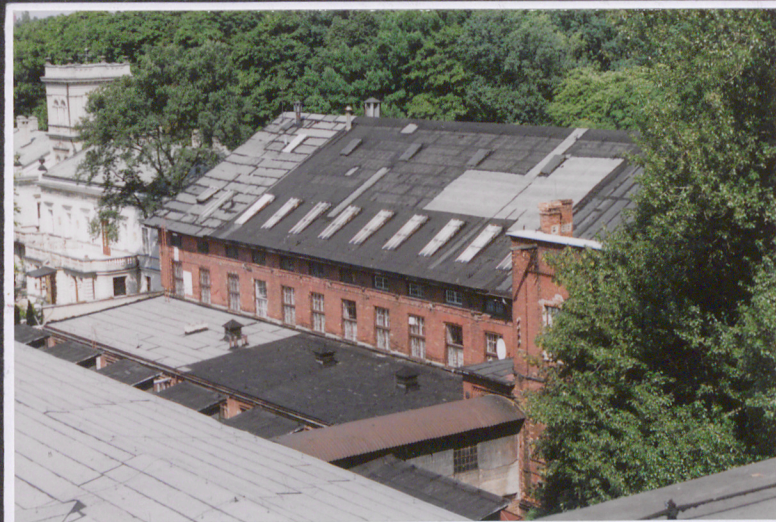
Wkładkę założył: mgr Ewa Szelałowska, 09.2002 r.

(imię, nazwisko, data)

Wzór ODZ 1978 r.

Miejsce przechowywania negatywów: MKZ Łódź





8



9



10



11



12



13



1. Miejscowość ŁÓDŹ Pl. Zwycięstwa 2	2. Obiekt (nazwa jak w karcie) PRZĘDZALNIA I	3. Zawartość wkładki (nazwa obiektu lub materiału uzupełniającego) Fotografie, plany
--	---	---

## S P I S F O T O G R A F I I

1. Widok ogólny od zachodu,
2. Widok ogólny od wschodu,
3. Okno parteru elewacji pñn.,
4. Okno piętra i poddasza elewacji pñn.
5. Elewacja zachodnia,
6. Okno parteru w elewacji zachodniej
7. Szczyt elewacji zachodniej,
8. Widok elewacji południowej z lotu ptaka, od wschodu,
9. Przybudówka do elewacji południowej, widok od zach.
10. Elewacja zachodnia przybudówki,
11. Elewacja południowa przybudówki,
12. Okno przybudówki w elewacji pñd.,
13. Drzwi przybudówki w elewacji pñd.
14. Klatka schodowa-bieg schodów,
15. Drzwi na parterze I,
16. Drzwi na parterze II,
17. Wieżba dachowa, widok od wschodu.



14



15

Wkładkę założył: mgr Ewa Szelągowska, 09. 2002 r.  
(imię, nazwisko, data)

Miejsce przechowywania negatywów: MKZ Łódź

Wzór ODZ 1978 r.

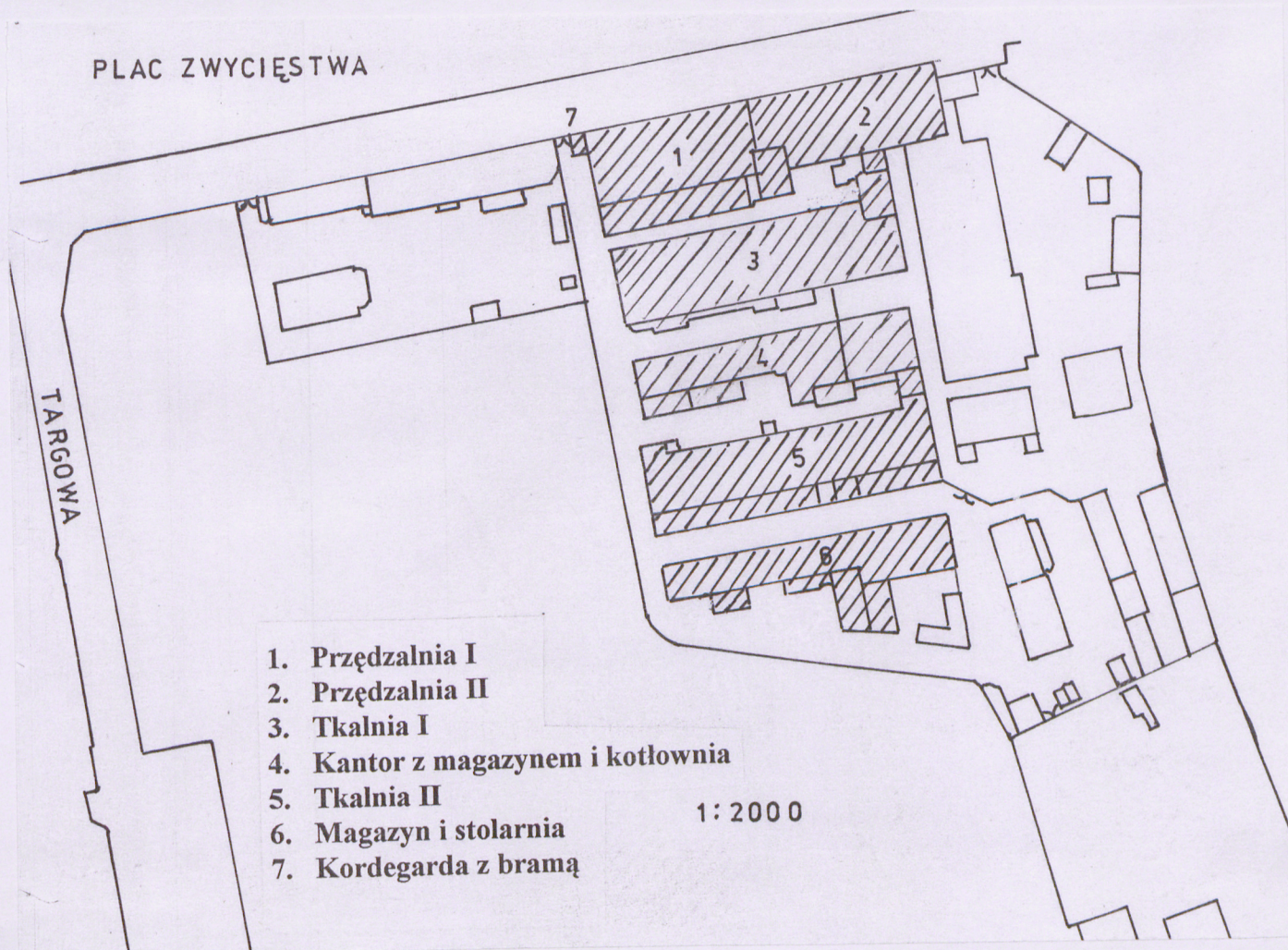




16



17



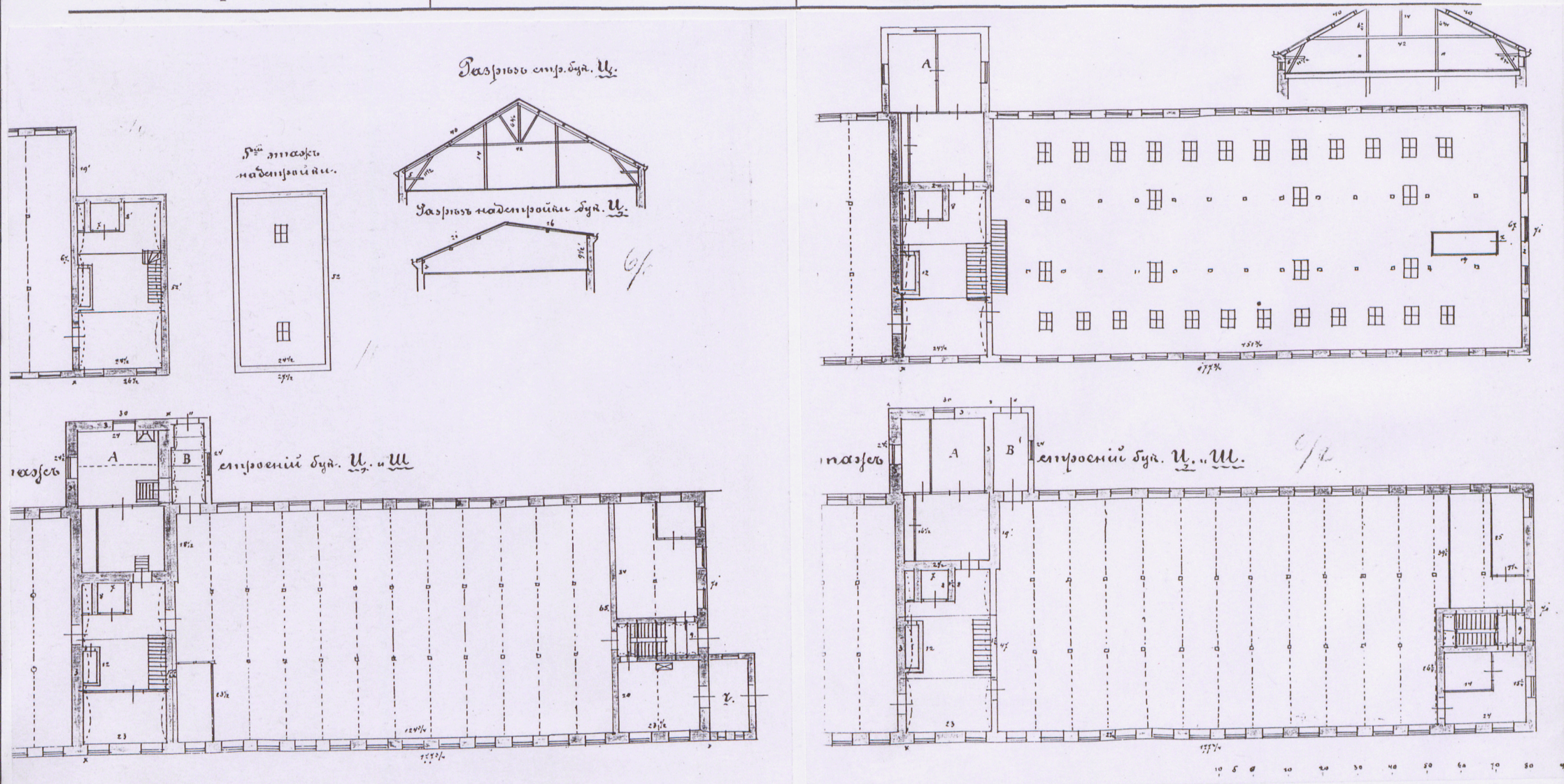


1. Miejscowość

ŁÓDŹ  
Pl. Zwycięstwa 2

2. Obiekt (nazwa jak w karcie)  
PRZĘDZALNIA I

3. Zawartość wkładki (nazwa obiektu lub materiału uzupełniającego)  
Plany



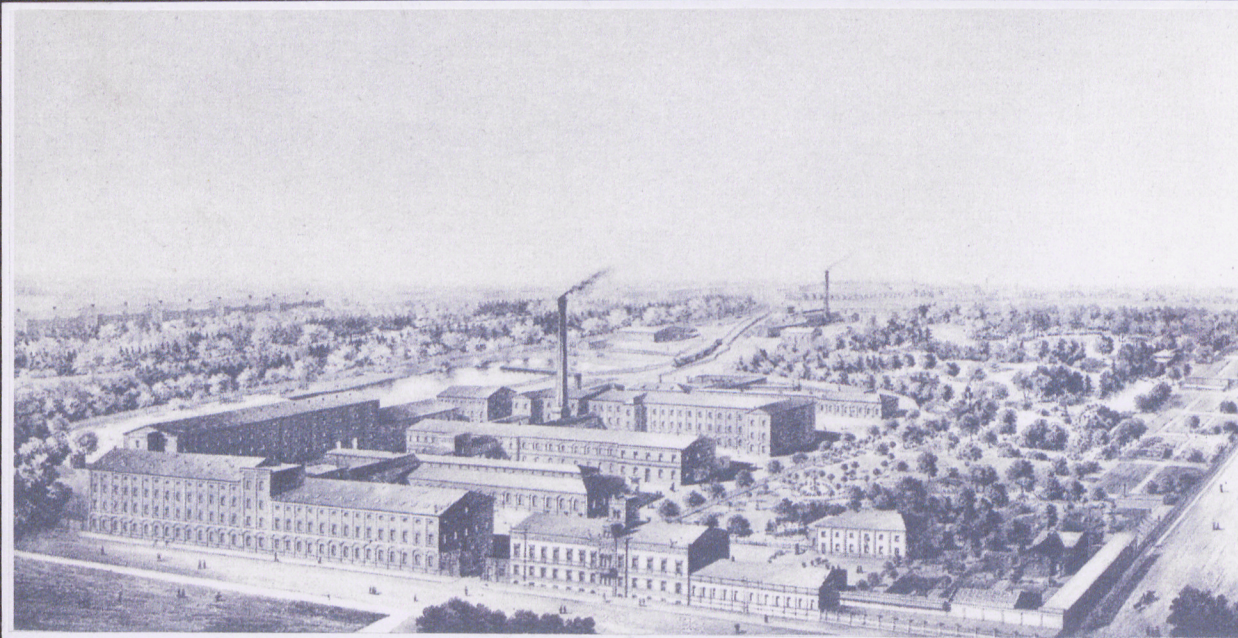
Wkładkę założył: mgr Ewa Szelągowska, 09.2002 r.  
(imię, nazwisko, data)

Miejsce przechowywania negatywów: MKZ Łódź

APK, 26. Kontograf. s. 5-121

Wzór ODZ 1978 r.





Widok ogólny fabryki Scheiblera przy Wodnym Rynku. Litografia z końca XIX w.  
Album firmy Scheibler – Grohman. Centralne Muzeum Włókiennictwa w Łodzi