

1. Obiekt

KAMIENICA CZYNSZOWA

2. Czas powstania  
1873r, 1895r

3. Miejscowość

ŁÓDŹ

4. Adres ul. Piotrkowska 51

nr hipoteczny KW [redacted] nr rej. 368

5. Przynależność administracyjna

województwo łódzkie

gmina

6. Poprzednie nazwy miejscowości

7. Przynależność administracyjna  
przed 1 VI 1975

województwo jw

powiat

8. Właściciel i jego adres

[redacted]

9. Użytkownik i jego adres

PGM Łódź-śródmieście

10. Rejestr zabytków

Nr A/322 data 22.08.1991



Widok fasady



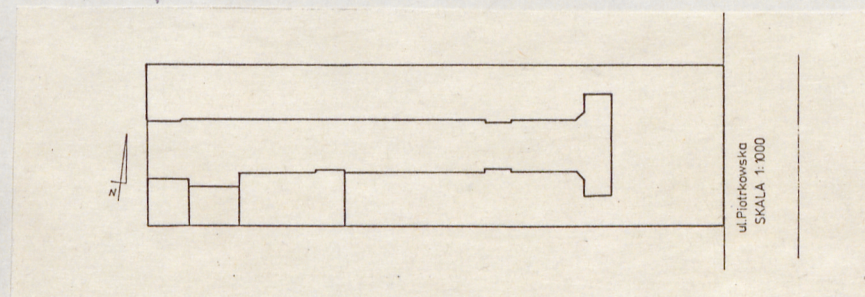
Fragment fasady - portal



SKALA 1:10 000



Fragment fasady - parter i piętro od pTd.



ul. Piotrkowska  
SKALA 1:100



12. Autorzy, historia obiektu, określenia stylu.

Dom wzniesiono w 1873r wg projektu H. Majewskiego dla Franciszka Hillera. Był wówczas dwupiętrowy, siedmioosiowy, o symetrycznej fasadzie, ze środkową osią podkreśloną ryzalitem zwieńczonym trójkątnym naczółkiem. Prostokątne otwory z naczółkami i odcinkami profilowanych gzymsów. Podziały elewacji-gzymsami, na piętrze-dwa balkony. W 1891r powstał projekt nadbudowy piętra wykonany dla nowego właściciela-I. K. Poznańskiego. Nie został zrealizowany. Dopiero następny, z 1895r, wyk. przez F. Chełmińskiego doczekał się realizacji. Wzniesiono wtedy również dwupiętrową, lewą oficynę i przedłużono prawą w kierunku zach.

W latach 30-tych XXw nieruchomość znalazła się w rękach Froima Bornsteina, a podczas II wojny światowej zarządzali nią niemieccy urzędnicy. W 1946r nabył ją /od przedwojennego właściciela?/ [REDAKTOWANE] i w rękach jego sukcesorów pozostała.

Styl: późny historyzm w duchu północnego manieryzmu tzw. "styl staroniemiecki"

13. Opis i sytylacja, materiał i konstrukcja, rzut, bryła, elewacje, wnętrze wyposażenie instalacje)

-Obiekt usytuowany w śródmieściu Łodzi, przy ul. Piotrkowskiej, w kwartale zamkniętym ulicami: od pn-Zieloną, od zach.-Al. Kościuszki, od płd.-ul. 6 sierpnia /22 lipca/. Budynek frontowy-w pierzei ulicy, oficyny-wzdłuż pn. i płd. krawędzi działki.

-Budynki murowane z cegły na zaprawie wapiennej i cementowo-wapiennej, tynkowane. Od frontu okładzina z cegły klinkierowej. Dachy kryte eternitem i papą, sztukiaterie i detal cementowy. Stropy i konstrukcja dachów-drewniane. Podłogi drewniane, parkiety, posadzki lastrico. Schody kamienne i z betonu. Balustrady-żelazne.

-Budynek frontowy na rzucie prostokąta, z sienią przejazdową na osi, dwutraktowy /parter aktualnie w przebudowie/. W trakcie zach, na lewo od sieni-klatka schodowa gdzie schody dwubiegowe, z podestami. Dwa wejścia od frontu do sklepów na parterze. Wejście do pomieszczenia pod schodami-od strony podwórza i z sieni. Pomieszczenia prostokątne, skomunikowane wzajemnie. Od strony podwórza, w narożnikach-prostokątne łączniki komunikujące budynek frontowy z oficynami. Prawy-dostępny też z podwórza. Oficyny wydłużone, prostokątne, jednoraktowe. Prawa z dwoma ryzalitami prostok. gdzie klatki schodowe jw. Od str. płd.-dwie: trzypiętrowa z klatką schodową w ryzalicie i dwupiętrowa o wspólnej ścianie szczytowej-również z klatką schodową w ryzalicie, tu: na osi. Pomieszczenia prostokątne, skomunikowane amfiteatralnie. Wtórne ścianki działowe.

-Budynek frontowy-trzypiętrowy, z dachem mansardowym zwieńczonym balustradą i obeliskami w narożnikach, w dachu, od frontu trzy aedicule i 10 wolicz oczu. Od podwórza-wystawka z trójkątnymi naczółkami otworów okiennych. Od frontu, na piętrze-dwa balkony o wybrzuszonych od czoła płytach.

Oficyny wyższe-z dachami mansardowymi, w których liczne aedicule otworów okiennych. Okna i ryzality zwieńczone trójkątnymi naczółkami. W pn-trzy osie balkonów o prostokątnych płytach, w płd.-dwie. Oficyna płd.-niższa-kryta dachem pulpitowym.

-Elewacja frontowa symetryczna, siedmioosiowa z płytkim ryzalitem środkowej osi, trzypiętrowa z mansardą. Parter gładko tynkowany, piętra z okładziną z cegły artykułowane w poziomie uskokowymi gzymsami. Ryzalit i krawędzie elewacji boniowane bonią diamentową. Prostokątny otwór bramny-w portalu ujętym boniowanymi pasowo półkolumnami wspierającymi wsporniki-na których wybrzuszony w centrum gzyms ujmujący kartusz. Pozostałe otwory-prostokątne w bogatych oprawach, poza parterem, który zmodernizowany. Okna w opaskach, z bogatymi naczółkami /odcinki gzymsów, kartusze, in/. Nad porte-fenetrami 1p /2 i 6 os/ ujętymi kolumnami jońskimi dekoracja zbliżona do portalu. Balustrady balkonów-z krat o bogatym rysunku. W podokniach, w prostokątnych płycinach-balustradki tralkowe. Okna środkowej osi ujęte pilastrami. Gzyms wieńczący-kostkowy, pod nim fryz z girland i kartuszy. W mansardzie-trzy aedicule w bogatej oprawie sztukatorskiej i architektonicznej. Omiedzy nimi i pod kalenicą-wole oczy. Na kalenicy ażurowa, dekoracyjna balustrada.

Elewacja zach.-symetryczna, pięcioosiowa, trzypiętrowa, z mansardą. Elewacja boniowana pasowo /boniowanie płytkie, w tynku/. Parter i mansarda wydzielone gzymsami. Otwory prostokątne, bramny-zamknięty odcinkowo. Okna parteru-szersze, okna klatki schodowej-wyższe. W dachu-wole oczy.

Elewacja płd oficyny prawej-trzypiętrowa z mansardą, 24-osie. Parter wydzielony gzymsem, mansarda również. Otwory prostokątne. Wejścia na klatki schodowe w osiach:



<p>14. Kubatura</p> <p>6270m<sup>3</sup></p>	<p>15. Powierzchnia użytkowa</p> <p>418m<sup>2</sup></p>	<p>16. Przeznaczenie pierwotne</p> <p>mieszkalne, handlowe, składy</p>	<p>17. Użytkowanie obecne</p> <p>mieszkalne, usługowe</p>
<p>18. Prace budowlane i konserwatorskie, ich przebieg i dokumentacja</p> <p>Projekt parterowych, murowanych komórek przy ul. Piotrkowskiej 51. 1934r</p> <p>Projekt urządzenia kuchni i spiżarni przy jadłodajni G. Rywkind na posesji przy ul. Piotrkowskiej 51. 1935r,</p> <p>Projekt zmiany elewacji i ram wystawowych sklepu radiowego /.../ przy ul. Piotrkowskiej 51. 1937r,</p> <p>-1938r-odświeżenie elewacji,</p> <p>1948r-naprawa sztukaterii na wys. poddasza w budynku frontowym,</p> <p>1950r-oczyszczenie fasady,</p> <p>1951r-projekt przyłączenia posesji do wodociągu miejskiego</p> <p>1956r-remont kapitalny /prace budowlane, elektryczne, sanitarne, wodno-kan/</p> <p>Projekt kolorystyki elewacji prawej oficyny i budynku frontowego od strony zach. przy ul. Piotrkowskiej 51. wyk. W. Głazewski, 1961r,</p> <p>Projekt kolorystyki i rekonstrukcji elewacji frontowej budynku przy ul. Piotrkowskiej 51. wyk. M. Żywno. 1972r</p>		<p>19. stan zachowania (fundamenty, ściany zewnętrzne, ściany wewnętrzne, sklepienia, stropy, konstrukcje dachowe, pokrycie dachu, wyposażenie i instalacje)</p> <p>Ubytki sztukaterii, wnętrza brudne, zaniedbane, zniszczona stolarka, przebudowany parter w fasadzie.</p>	
		<p>20. Najpilniejsze postulaty konserwatorskie</p> <p>Rekonstrukcja fasady wg. projektu rekonstrukcji cyt. w p. 18.</p> <p>Malowanie wnętrza, naprawa stolarki, naprawa tynków elewacji podwórzowych.</p>	



21. Akta archiwalne (rodzaj akt, numer i miejsce przechowywania)

WAPŁ RGP Wydz. Bud. sygn. 2207,  
WAPŁ RGP Wydz. Bud. sygn. 4638,  
Urząd Dzieln. Łódź-śródm. Wydz. Urbanistyki, Architektury  
i Budownictwa. Archiwum. Akta posesji 4/94 i 4/95  
PBN, KW [redacted] rep. hip. 368

22. Bibliografia

Kondek W, Ulica Piotrkowska, Łódź 1969r,  
Rynkowska A, Ulica Piotrkowska, Łódź 1970r

Ertman M, Pałac przemysłowca, Łódź, al. Kościuszki 4.  
Dokumentacja Historyczno-architektoniczna wyk. w PP PKZ  
O/Łódź. 1978r

23. Źródła ikonograficzne i fotogramalia (rodzaj, miejsce przechowywania, sygnatury)

Materiały ikonograficzne publikują: Konderek i Rynkowska  
/patrz: wyżej/  
Liczne plany w Archiwum Wydz. Urbanistyki i Architektury  
oraz min. fotografie: Fragment parteru fasady, widok od pn  
z 29.11.1937r; Fragment fasady-parter i piętro, widok  
od pn. 1940r

24. Uwagi różne

25. Opracował

tekst Ewa Szelągowska, 11.1990r

imię, nazwisko, data, podpis

plany, rysunki jw.

imię, nazwisko, data, podpis

zdjęcia fotogr. jw.

imię, nazwisko, data, podpis

miejsce przechowywania negatywów

Arch. WKZ w Łodzi

Karta po wypełnieniu podlega ochronie na podstawie przepisów prawa autorskiego

26. Adnotacje o inspekcjach, informacje o zmianach (daty, imiona i nazwiska wypełniających)

Pracownia Fotograficzna

Ośrodek Badań i Dokumentacji Zabytków w Łodzi

numer negatywu ujęt. str. 1-15

numer albumu Koperke nr 15

data wykonania zdjęć 1990m

27. Załączniki

Wkładka I i III



1. Miejscowość

ŁÓDŹ

2. Obiekt (nazwa jak w karcie)

Kamienica czynszowa,  
ul. Piotrkowska 51

3. Zawartość wkładki (nazwa obiektu lub materiału uzupełniającego)

Tekst, fotografie

pierwszej i szesnastej osi od zach. Balkony o ażurowych, żel. balustradach, w 5, 14 i 18 osi od zach. Pozostałe wejścia po schodach zewn., w

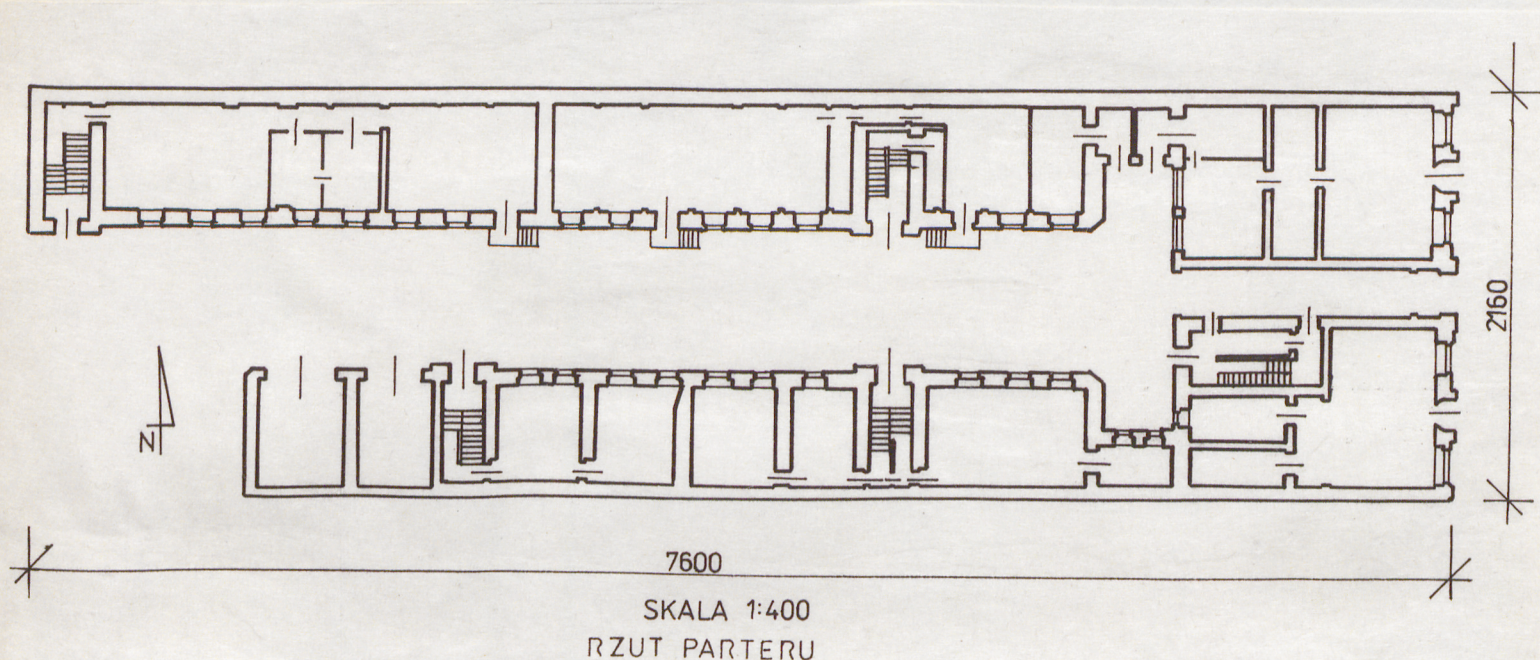
-Elewacja pn oficyny lewej-jw. trzynastoosiowa, na osi wejście w ryzalicie. Balkony w osiach 4 i 10 od zach.

-Elewacje łączników-dwuosiowe, pozostałe parametry-jw. W pn-dwa otwory wejściowe.

-Elewacja pn oficyny dwupiętrowej-symetryczna, pięcioosiowa, z wejściem w ryzalicie na osi. Parter wydzielony gzymsem, boniowanie-jw. Od zach.-dwie pary wrót garażowych.

-Wyposażenie i wystrój wnętrza w większości zniszczone /sztukaterie, dekoracyjna stolarka i ślusarka /balustrady/, piece ceramiczne/

-Instalacje: elektryczna, wodno-kan, odgromowa, telefoniczna.



Fragment oficyny pn - od wsch.

Wzór ODZ 1978 r.

Wkładkę złożył:

Ewa Szelągowska, 11.1990r

(imię, nazwisko, data)

Miejsce przechowywania negatywów:

Arch. WKZ w Łodzi  
SLUŻBA  
ZABYTKÓW  
Oddział Wojewódzki w Łodzi

OZGraf. Z.P. Ostróda zam. 699 nakł. 22.600

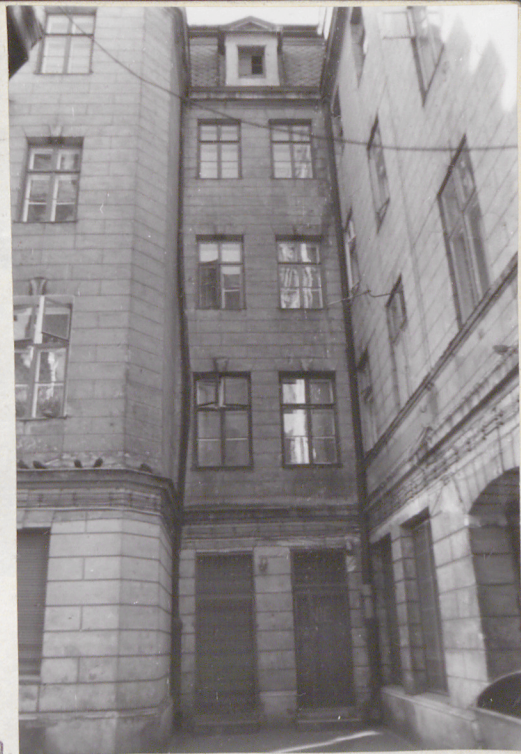




Fragment  
fasady,  
balcon  
na piętne



Widok ku elewacji wsch.



Łącznik pn.



Fragment  
fasady,  
okna piętne  
i mansardy



Parter łącznika pn.



Fragment  
fasady,  
okna  
mansardy



Łącznik pld

Pracownia Fotograficzna  
Ośrodka Badań i Dokumentacji Zabytków w Łodzi  
numer negatywu negat. 1-15  
numer albumu Koperta nr 15  
data wykonania zdjęcia 1990r.



1. Miejscowość

ŁÓDŹ

2. Obiekt (nazwa jak w karcie)

Kamienica czynszowa,  
ul. Piotrkowska 51

3. Zawartość wkładki (nazwa obiektu lub materiału uzupełniającego)

Fotografie



Oficyna pn. - fragment od wsch.



Oficyna pn. - fragment od zach.



Oficyna pn. - fragment od zach.



Oficyna pn. - fragment od wsch. - parter

Wkładkę założył: Ewa Szelągowska, 11.1990r

(imię, nazwisko, data)

Miejsce przechowywania negatywów: Arch. WKZ w Łodzi

OZGraf. Z.P. Ostróda zam. 699 nahl. 22.600

Pracownia Fotograficzna

Ośrodek Badań i Dokumentacji Zabytków w Łodzi

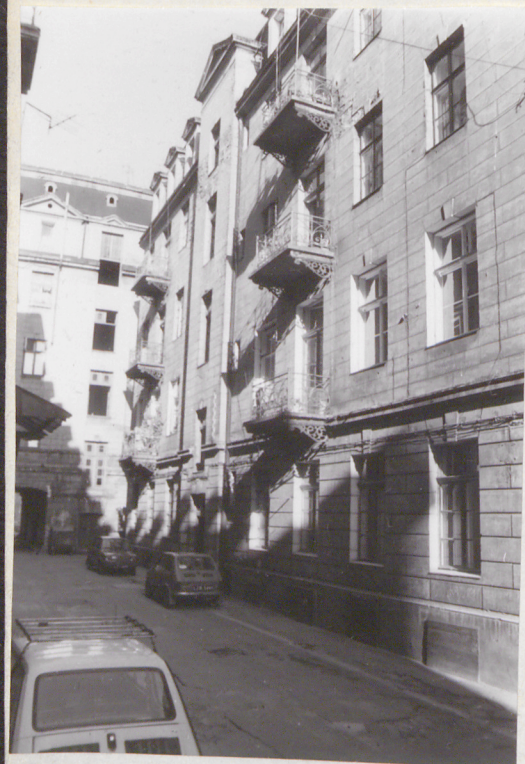
numer negatywu neg. 1-15

numer albumu Koperka nr 15

data wykonania zdjęcia 1990m

Wzór ODZ 1978 r.





Oficyna pld. - fragment  
od wsch.



Oficyna pld. - widok  
elewacji od wsch.



Oficyna pld. - II p. -  
widok elewacji od wsch.



Oficyna pld. - II p. -  
widok elewacji zach.