

ŁÓDZKIE

2395

1. Obiekt

BUDYNEK BIUROWY TOWARZYSTWA ELEKTRYCZNEGO OŚWIETLENIA  
SIEMENS I HALSKE

2. Czas powstania

1906-07

3. Miejscowość

ŁÓDŹ

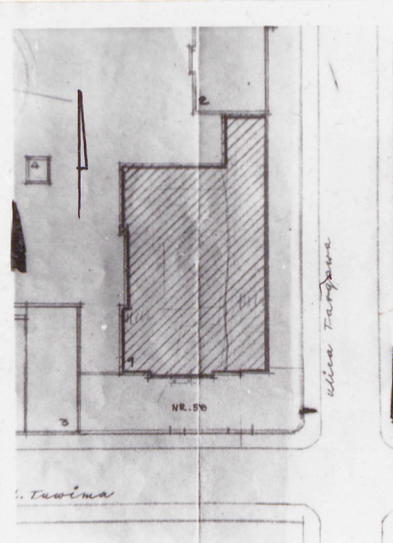
11. Zdjęcia, plan sytuacyjny, rzuty



ELEWACJA POŁUDNIOWA

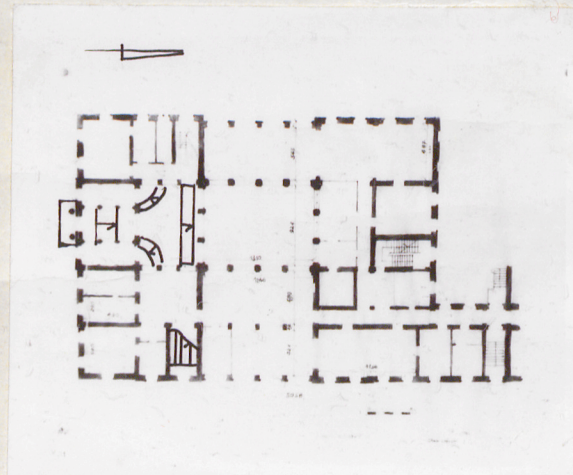


FRAGMENT ELEWACJI POŁUDNIOWEJ  
I WSCHODNIEJ



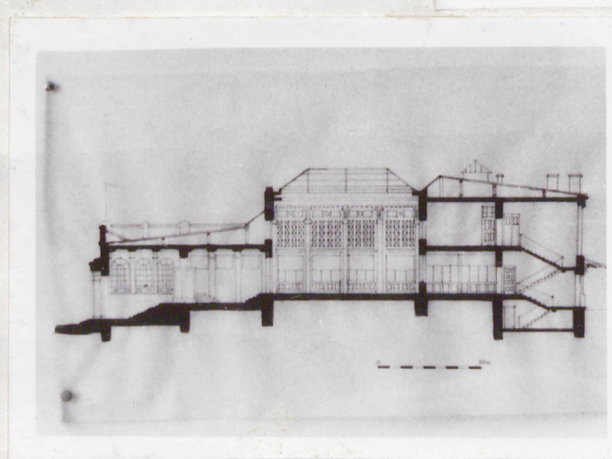
SITUACJA

1:1000



RZUT I KONDYGNACJI

1:800



PRZEKROJ

1:600

4. Adres

Tuwima 58

nr hipoteczny 1200

5. Przynależność administracyjna

województwo łódzkie

gmina

6. Poprzednie nazwy miejscowości

j.w.

7. Przynależność administracyjna  
przed 1.VI.1975

województwo j.w.

powiat

8. Właściciel i jego adres  
Zakład Energetyczny Łódź-Miasto  
ul Tuwima 58

9. Użytkownik i jego adres

j.w.

10. Rejestr zabytków

Nr A/297

data 20.01.1979

autor zdjęć Elżbieta Posłuszny  
data wykonania kwiecień 83  
miejsce przechowywania negatywów



12. Autorzy, historia obiektu, określenia stylu.

Autor projektu nie jest znany. Obiekt został zaprojektowany jako budynek biurowy dla Akcyjnego Towarzystwa Siemens i Halske. - Towarzystwa Oświetlenia elektrycznego założonego w 1886r. Budynek po II wojnie przeszedł w ręce państwa. Obecnie w budynku mieszczą się biura zakładu Energetycznego Łódź Miasto. Wykonany w stylu klasycyzującym.

Elektrownia Łódzka powstała na podstawie koncesji wydanej w 1900r przez władze firmie Siemens i Halske. Firma ta nie zdołała sfinansować koncesji i w 1906r po nabyciu jej przez Towarzystwo Elektryczne i Oświetleniowe 1886 posiadające elektrownie w Petersburgu i w Moskwie, została uruchomiona tymczasowa elektrownia w Grand Hotelu i przystąpiono do budowy właściwej elektrowni przy ul. Targowej.

1907 - 4 kotły,

1914 - 15 kotłów, 7 turboprądnicy.

W 1924 elektrownia oddana została Łódzkiemu Towarzystwu Elektrycznemu sp. akc. spadkobiercy dawnego właściciela Tow. elektrycznego oświetlenia z 1886r.

13. Opis (sytuacja, materiał i konstrukcja, rzut, bryła, elewacje, dach, wnętrze wyposażenie, instalacje)

Obiekt usytuowany przy skrzyżowaniu ulic Tuwima I targowej. Elewacje tworzą pierzeje narożne ulic. Bryła zwarta, zbliżona na planie litery "L". Pierzeja od ulicy Tuwima jednokondygnacyjna, narożnik oraz pierzeja od ulicy Targowej - dwukondygnacyjna.

Kryty dachem dwuspadowym, Nad hallem głównym dach czterospadowy.

Murowany z cegły na podmurówce/cokole wys ok 2m/Podpiwniczony. Elewacja frontowa południowa, z wejściem usytuowanym na osi. Parter i piętro boniowane pasami poziomymi. Okna I kondygnacji w otworach półokrągłych, z gzymsem podokiennym. Nad I kondygnacją gzyms profilowany, nad gzymsem balustrada z tralkami i słupkami. Okna okratowane w przyziemiu w otworach z łukiem odcinkowym. Naroża budynku nieco wyrażniej boniowane. Wejście do budynku po stopniach w słabo zaznaczonym ryżalicy, ujęte między dwie kolumny z głowicami doryckimi na bazach. Na kolumnach wsparty architrav, na nim gzyms zadaszony pod gzymsem konsolki. Nad częścią narożną umieszczono neon Zakładu Energetycznego.

Sklepienia w piwnicy płaskie, w niektórych pomieszczeniach strypy Kleina, i sklepienia żelbetowe, na I kondygnacji w hallu wejściowy strop kolebkowy z gurtami.

W głównym hallu kasowym na wspornikach wypuszczonych ze ścian oparta konstrukcja dachu z kratownic stalowych, dach szklony, konstrukcja dachu od wewnątrz osłonięta taflami szklanymi podwieszonymi do konstrukcji dachu. W pozostałych pomieszczeniach strop drewniane deskowe na legarach z podsufitką otynkowaną. W pomieszczeniach od frontu na I oraz na II kondygnacji od stron ulicy sztukaterie w tynku o motywach roślinnych. Konstrukcja dachu drewniana/jedynie nad częścią centralną/hall kasowy/konstrukcja dachu z dźwigarów stalowych/ o ustroju krokwiowym z płaską stopową, krokwie podparte na słupach i płatwiach pośrednich. Kryty papą na deskowaniu, w części nad hallem dach szklony.

Podłoga w piwnicy betonowa wylewana, w hallu kasowym marmur czerwony, w korytarzach wewnętrznych lastriko w pomieszczeniach na parterze i piętrze podłoga drewniana deskowa, w części pomieszczeń kryta lenteksem lub wykładziną dywanową, w jednym z pomieszczeń zachowana mozaika parkietowa - czarno-brązowe drewno.

Schody do piwnicy - żelbetowe wylewane na wierzchu lastriko,



<p>14. Kubatura</p> <p>9230,16m<sup>3</sup></p>	<p>15. Powierzchnia użytkowa</p> <p>1350m<sup>2</sup></p>	<p>16. Przeznaczenie pierwotne</p> <p>budynek zarządu-użyteczność publiczna</p>	<p>17. Użytkowanie obecne</p> <p>budynek zarządu-użyteczność publiczna</p>
<p>18. Prace budowlane i konserwatorskie, ich przebieg i dokumentacja</p> <p>Remont budynku został przeprowadzony w 1981r drobne zmiany-dostawiono niektóre ścianki działowe</p> <p>Wcześniej w1974r przeprowadzono modernizację obiektu-dobudowano II kondygnację. Projekt przewidywał dobudowę II kondygnacji nadziemnej nad częścią frontową. Projekt wykonała Sp. Pracy Montażowo-Projektowa Promont, biuro dokumentacji, Łódź Narutowicza 31. Autor Siemianowska Dąbrowicz.</p>		<p>19. Stan zachowania (fundamenty, ściany zewnętrzne, ściany wewnętrzne, sklepienia, stropy, konstrukcje dachowe, pokrycie dachu, wyposażenie i instalacje)</p> <p>Stan zachowania obiektu w całości dobry.</p>	
<p>20. Najpilniejsze postulaty konserwatorskie</p>			



21. Akta archiwalne (rodzaj akt, numer i miejsce przechowywania)

Wszystkie rzuty, przekroje oraz elewacje budynku wykonane w skali 1:50 przechowywane są w Archiwum Zakładu Energetycznego Łódź Miasto w Księgach rachunkowych.

22. Bibliografia

Informacje-czasopismo Giewont-I i III 1928r nr 3  
Łódź, Zakopane/monografia miast polskich/

23. Źródła ikonograficzne i fotografie (rodzaj, miejsce przechowywania, sygnatury)

24. Uwagi różne

25. Wypełnił

Elżbieta Połusznay  
maj, kwiecień 83

26. Sprawdził

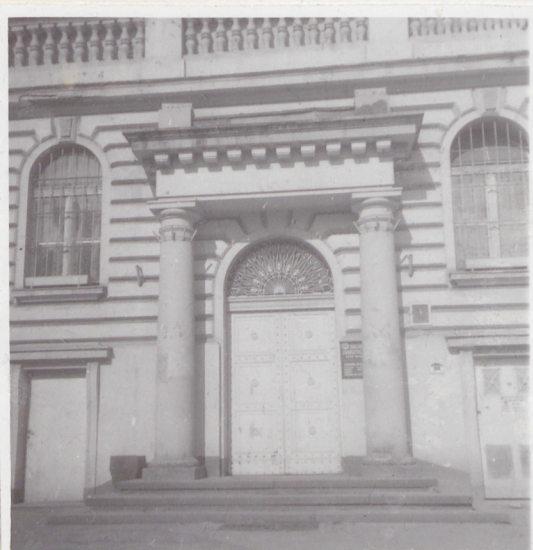


1 ŁÓDŹ

2 BUDYNEK BIUROWY

Tuwima 58

3 ciąg dalszy opisu/zdjęcia



FRAGMENT ELEVACJI POŁUDNIOWEJ  
WEJŚCIE GŁÓWNE



ELEVACJA POŁUDNIOWA

Schody zewnętrzne do budynku żelbetowe, na wierzchu wylewane lastriko, schody w hallu żelbetowe wyłożone marmurem, schody na piętro drewniane policzkowe, z drewnianą balustradą. Schody wewnętrzne w tylnej części budynku żelbetowe na wierzchu wylane lastriko. Drzwi zewnętrzne dwuskrzydłowe, płytowe obite blachą /widoczne ćwieki/ otwierane od wewnątrz, pozostałe drzwi zewnętrzne od ul. Tuwima również obite blachą. Wewnątrz do hallu drzwi obrotowe, ramowo-płycinowe, z górną częścią szklaną, pozostałe drzwi do pomieszczeń jedno lub dwuskrzydłowe ramowo-płycinowe w otworach zakończonych łukiem, płyciny drzwi profilowane nad drzwiami doświetlenie do wys. sufitu drzwi w stolarskiej obudowie ościeży, niektóre zklamkami mosiężnymi, zdobionymi, zawieszane na zawiasach gładkich, zamykane na zamek.

W części od ulicy Targowej pomiędzy niektórymi pomieszczeniami drzwi drewniane rozsuwane na rolkach. Okna skrzynkowe, dwupoziomowe, dolna część dwuskrzydłowa ze szczebliną poziomą, zamykane na zakrętkę dwuskrzydłową, mosiężną zdobioną.

Budynek czterotraktowy bez przybudówek. Wewnątrz w hallu głównym ściany wyłożone drewnianą boazerią, kolumny marmurowe, zdobiona motywami roślinnymi boazeria w obecnym sekretariacie, gabinecie dyr., oraz w siedzibie POP.

Instalacje wc., co i elektryczna