

ŁÓDZKIE

1975

1. Obiekt

KAPLICA ŚW. ROCHA

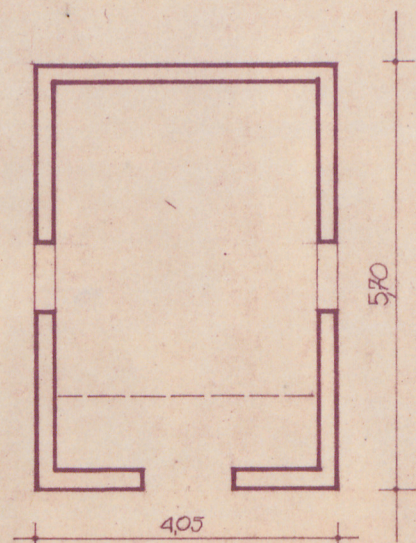
2. Czas powstania

początek XVIII w.

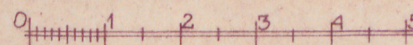
3. Miejscowość

ŁÓDŹ (Łąka) (Łąka)

11. Zdjęcia, plan sytuacyjny, rzuty



Rzut skala 1:100



4. Adres ul. Wycieczkowa 75

nr hipoteczny 82²⁸

5. Przynależność administracyjna

województwo łódzkie

gmina

6. Poprzednie nazwy miejscowości

Łódź

7. Przynależność administracyjna przed 1.VI.1975

województwo łódzkie

powiat

8. Właściciel i jego adres

Klasztor OO. Franciszkanów

Łódź ul. Okólna 185

9. Użytkownik i jego adres

j/w

10. Rejestr zabytków

20.04.1971

Nr 4/5 data 19.01.1968r.

autor zdjęć J. Warszawa listopad 1983r.
data wykonania
miejsce przechowywania negatywów O.B.i D.Z.

12. Autorzy, historia obiektu, określenia stylu.

Kaplica pochodzi z początków XVIII w. Według przypuszczeń jako materiału na jej budowę użyto drewna z pierwszego drewnianego kościoła w Łagiewnikach.

13. Opis (sytuacja, materiał i konstrukcja, rzut, bryła, elewacje, dach, wnętrze wyposażenie, instalacje)

Sytuacja

Kaplica znajduje się w odległości około 600 m w kierunku południowo-wschodnim od klasztoru, w lesie nad strumieniem. Od strony zachodniej sąsiaduje z nią kaplica św. Antoniego.

Materiał i konstrukcja

Kaplica o konstrukcji zrębowej/złącza węglów niedostępne/ na pomurówce kamiennej wyrównanej warstwą cegły. Strop drewniany płaski. Więźba dachowa drewniana o konstrukcji krokwiowej.

Dach i hełm sygnaturki kryte gontem.

Elementy wykończenia budynku

Podłoga drewniana. Okna prostokątne w ramach drewnianych, pojedynczo szklone podzielone drobno szczeblinami. Drzwi dwuskrzydłowe klepkowe, ćwiekowane, z zamkiem skrzynkowym. Ściany oszalowane zewnątrz deskami pionowo na nakładkę.

Wnętrze

Kaplica orientowana założona na planie prostokąta, z nadwieszonym chórem muzycznym.

Bryła

Kaplica przykryta stromym dachem trójspadowym, zwieńczona sześcioboczną wieżyczką na sygnaturkę z hełmem baniastym.

Wyposażenie wnętrza

Barokowy ołtarz z XVIII w. z obrazami św. Rocha i MB Częstochowskiej. Na ścianach dwa malowane iluzjonistyczne ołtarze rokokowe z obrazami: św. Ambrożego i św. Benona.

14. Kubatura	15. Powierzchnia użytkowa	16. Przeznaczenie pierwotne	17. Użytkowanie obecne
120 m ³	28 m ²	sakralne	sakralne
18. Prace budowlane i konserwatorskie, ich przebieg i dokumentacja		19. Stan zachowania (fundamenty, ściany zewnętrzne, ściany wewnętrzne, sklepienia, stropy, konstrukcje dachowe, pokrycie dachu, wyposażenie i instalacje)	
		kaplica w bardzo dobrym stanie technicznym.	
20. Najpilniejsze postulaty konserwatorskie			

21. Akta archiwalne (rodzaj akt, numer i miejsce przechowywania)

22. Bibliografia

O. Piotr Tadeusz Mielczarek, Opracowanie naukowo-historyczne. Klasztor OO. Franciszkanów w Łagiewnikach, Koszalin 1976, ss. 270.

/Praca zawiera wykaz źródeł i bibliografię/.

23. Źródła ikonograficzne i fotografie (rodzaj, miejsce przechowywania, sygnatury)

24. Uwagi różne

25. Wypełnił listopad 1983r.

26. Sprawdził

mgr inż. arch. Janusz Warszawa
81-327 Łódź, ul. Olsztyńska nr 11
Tel. 51-51-44

Warszawa

1. Miejscowość

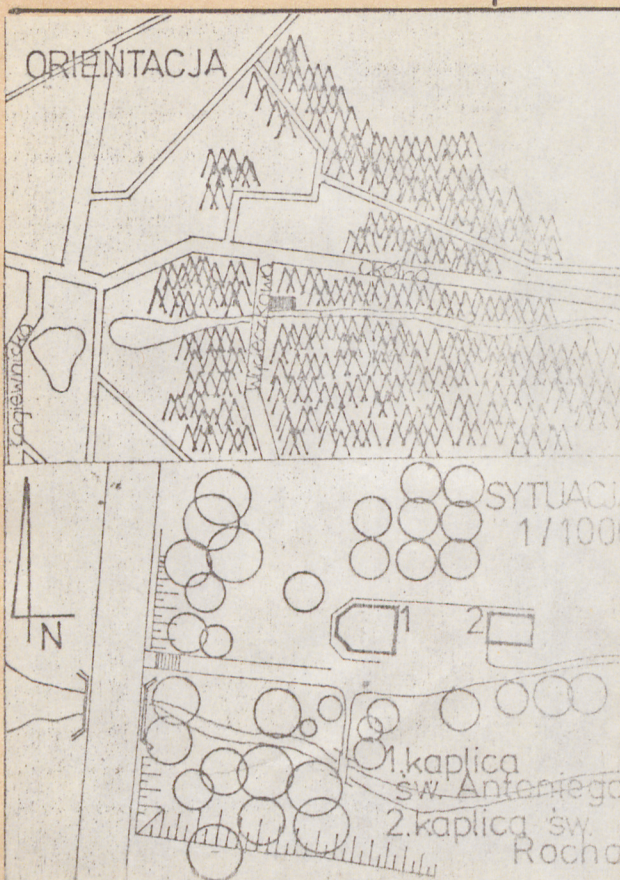
Łódź

2. Obiekt (nazwa jak w karcie)

Kaplica św. Rocha i św. Sebastiana

3. Zawartość wkładki (nazwa obiektu lub materiału uzupełniającego)

orientacja, sytuacja, zdjęcia



Wkładkę założył: Janusz Warszawa, listopad 1983r.

(imię, nazwisko, data)

O.B.i D.Z.

Miejsce przechowywania negatywów:

Wzór ODZ 1978 r.

