

1. Obiekt

SYNAGOGA ,ob.GMINNA BIBLIOTEKA PUBLICZNA

2. Czas powstania

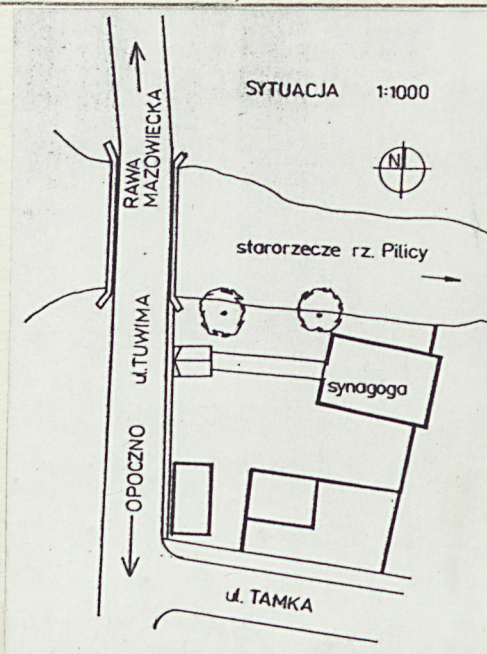
POCZ.w.XIX,

remont 1975-80

3. Miejscowość

INOWŁÓDZ

11. Zdjęcia, plan sytuacyjny, rzuty



4. Adres

Inowłódz, Pl. Kazimierza Wielkiego

nr 27  
nr hipoteczny

5. Przynależność administracyjna

województwo piotrzkowskie

gmina Inowłódz

pow. Tomaszów Maz.

6. Poprzednie nazwy miejscowości

Inowłódz

7. Przynależność administracyjna

przed 1.VI.1975 r.

województwo łódzkie

powiat rawsko-mazowiecki

8. Właściciel i jego adres

Gminna Biblioteka Publiczna

w Inowłodzu, adres j.w.

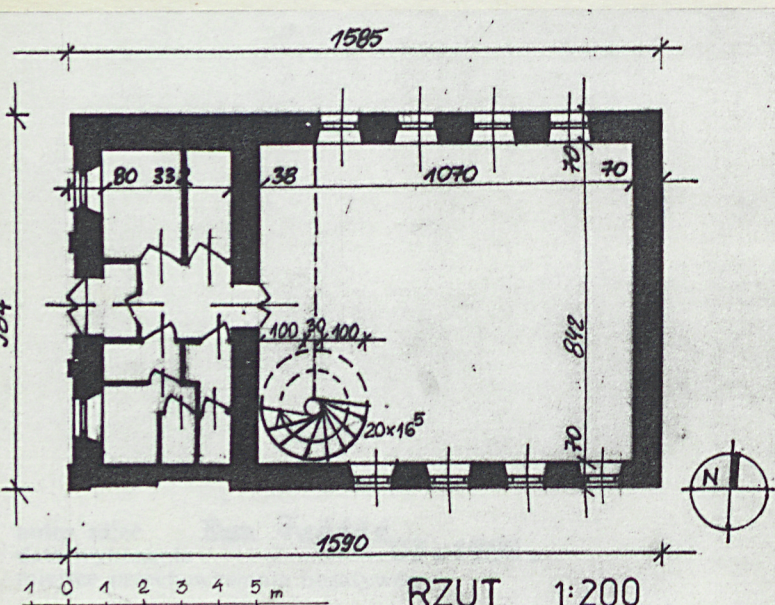
9. Użytkownik i jego adres

Gminna Biblioteka Publiczna

w Inowłodzu, adres j.w.

10. Rejestr zabytków

Nr 273 data 3.11.1977



Fot. 1. Widok z  
pd.-zach.



zdjęcia: Ewa Gwóźdź, 03.1992.



12. Autorzy, historia obiektu, określenia stylu.

Żydzi przybyli do Inowłodza w końcu X XVIII w. (nie było ich jeszcze w 1789 r.). Rewir żydowski wyznaczono w planie regulacyjnym i został zatwierdzony postanowieniem Rady Administracyjnej w dn. 17.05.1827 r., a wytyczony na gruncie w 1828 r. W dokumencie projektowania strefy żydowskiej istniała już synagoga (rewir był z nią związany). Nie jest jednak oznaczona na planie z 1817 r., zaś na planie z 1828 r. występuje budynek na miejscu dzisiejszej bożnicy, na pn. skraju miasta, jednak W. Kalinowski uznaje go za nieidentyczny z dzisiejszą świątynią, gdyż plan z 1851 r. oznacza w tym miejscu budowlę drewnianą. Nie ma jednoznacznych dowodów, czy obecny budynek pochodzi z pierwszego 20-lecia, czy z dr. poł. XIX w. Rewir sytuował Żydów we wschodniej części miasta, nad Pilicą, przy ul. Zatylniej, na nisko położonej tarasie poza dawnymi murami. W 1832-33 r. katastrofalny wylew Pilicy poniszczył domy w rewirze i spowodował, że teren nie nadawał się do zabudowy, po czym dodano pn. połacie rynku oraz ul. Mostową do rewiru. Bożnica to budynek murowany, orientowany, na rzucie prostokąta, z kwadratową salą dla mężczyzn i prostokątnym przedsionkiem, ponad którym sala dla kobiet. W sali dla mężczyzn były polichromie o motywach roślinnych i falowych oraz napisy (we fragmentach zachowane).

13. Opis (sytuacja, materiał i konstrukcja, rzut, bryła, elewacje, dach, wnętrze, wyposażenie, instalacje)

SYTUACJA. Synagoga zlokalizowana jest w centralnej części Inowłodza, w pdł. -żu dawnego rynku (Pl. Kazimierza Wielkiego 27), na wschód od drogi Tomaszów - Opoczno, nad brzegiem starorzecza Pilicy. Ściana pn. znajduje się w odległ. ok. 3 m od krawędzi koryta zastoiska rzeki. Poziom lustra wody waha się znacznie, przy stanie średnim jest w przybliżeniu równy poziomowi spodu ławy fundamentowej pn. ściany budynku. (Poziom lustra wody w zastoisku może być regulowany istniejącą śluzą.) Złe warunki gruntowo-wodne. Teren lokalizacji płaski i obniżony w stosunku do otoczenia, szczególnie od zachodu (droga) i od południa. Budynek jest orientowany, dłuższa oś w kierunku wsch. - zachód. Wejście od zach., dojście do ww. drogi. Przed budynkiem spory plac trawiasty, oddzielony skarpą od drogi (zejście po schodkach). Od strony pd. - zabudowa mieszkaniowo-usługowa d. rynku, od strony wsch. i częściowo pd. budynek "wrzyna się" w działkę należącą do sąsiedniej posesji (brak obejścia wokół budynku).

#### MATERIAŁ, KONSTRUKCJA, TECHNIKA.

Ściany. Mury zewn. o niewielkiej zwartości o trudnej do określenia wytrzymałości. Luźna struktura muru wykonanego z różnych materiałów, gł. z miejscowego kamienia łupanego z domieszkami ceglanymi, gr. 70 cm. Zaprawa w spoinach wapienna, w uzupełnieniach wapienno-cementowa i cementowa. Cegła dołożona do kamieni. Mury obustronnie tynkowane. Tynk zewn. wielowarstwowy mocny.

Mury fundamentowe z kamienia wapiennego łamanego na zaprawie wapiennej. Głębokość posadowienia znacznie poniżej strefy przemarzania.

Wykonano tuż pod terenem wieniec betonowy, którego dolna płaszczyzna nie sięga spodu ławy fundamentowej.

Ściany wewnętrzne ceglane, tynkowane, gr. 38 cm (nośna) oraz 12 cm i 6 cm (dział.).

#### Sklepienia i stropy.

Pierwotnie: strop drewniany belkowy z podsufitką z desek uformowaną na kształt sklepienia.

Obecnie: nad nawą ocieplona płyta żelbetowa rozpięta między belkami żelbetowymi. Belki w układzie poprzecznym, ich długość wynika z rozstawu ścian podłużnych, są wyprowadzane na poddasze, sufit płaski. Przekrój belek:  $b=30$ ,  $h=50$  cm. Nad antresolą strop ceglany na belkach stalowych typu Kleina.

Wieżba dachowa: układ 4-spadowy, o nachyleniu  $40,5^{\circ}$ .



14. Kubatura 1329m <sup>3</sup>	15. Powierzchnia użytkowa 117,0m <sup>2</sup>	16. Przeznaczenie pierwotne synagoga	17. Użytkowanie obecne gminna biblioteka publiczna
18. Prace budowlane i konserwatorskie, ich przebieg i dokumentacja Bezpośrednio po wojnie budynek nie był remonto- wany. Generalny remont wykonano w latach 1975-80 po decyzji adaptacji na bibliotekę. Remont - od- budowa był poprzedzony wcześniejszymi pracami badawczymi : ekspertyza techniczna z 1976r., orze- czenie mykologiczno-budowlane z 1976r., dokumen- tacja geologiczno-inżynierska - orzeczenie o sta- nie technicznym z 1967r. oraz projektami techn, architektury i konstrukcji z 1977r., aktualizowa- nymi w 1978r. W oparciu o w.w. opracowania prze- prowadzono nieudany remont będący częściową od- budową obiektu. Obejmował on wykonanie: -nowej konstrukcji dachu		19. Stan zachowania (fundamenty, ściany zewnętrzne, ściany wewnętrzne, sklepienia, stropy konstrukcje dachowe, pokrycie dachu, wyposażenie i instalacje) -Fundamenty - silnie odkształcone. Mury fundamentowe z kamienia wapiennego łamanego (ciosy nieregularne) na zaprawie wapiennej o luźnej strukturze. Głębokość posadowienia poniżej strefy prze- marzania, ale spód ław poniżej poziomu wód gruntowych. Brak sta- bilnych warunków gruntowo-wodnych powoduje, że od strony rzeki mury fundamentowe są wymywane. Projekt (z 1967r.) przewidywał obustronne obudowanie fundamentu i ścian podziemnych silnym przewiązanym poziomo wieńcem obwodo- wym, nie został jednak zrealizowany. W latach 80-tych wieńiec betonowy założono tuż pod poziomem terenu (do głębokości 60cm), a nie na poziomie spodu fundamentów. Poszerzenie fundamentu po zewnętrznej stronie ściany pd. wykonano w strefie nasypu, bez doprowadzenia do poz. posadowienia - zawieszono na ścianie. Wadliwie wykonano opaskę terenową przy ścianach zewnętrznych. Brak wywiniecia izolacji na mur powoduje sączenie się wody po ścianie w głąb; pod opaską też brak izolacji. Wyprowadzenie wody z rur spustowych na teren otaczający budynek tuż przy jego ścianach ( w dodatku jest to opad z 65m <sup>2</sup> ) niszczy strukturę gruntu. Pod ścianą południową jest warstwa torfu, który jest wypierany spod fundamentu po jego zewnętrznej stronie, co powoduje osia- danie tej strony fundamentu i jego obrót, będący przyczyną powsta- nia poziomej rozwartej rysy na zewn. powierzchni ściany na wys. 1,30m nad terenem. Pod innymi ścianami - piaski pod nasypami humusowo-gruntowymi. Fundamenty są na nasypie z piasku,	
20. Najpilniejsze postulaty konserwatorskie -Pilne wykonanie właściwego wzmocnienia odkształ- conych ścian i fundamentów. Poprzednio zrealizowane wzmocnienie fundamentów było wadliwe i pogarsza- jące warunki pracy ścian podziemnych budynku, szczególnie w świetle ujawnienia znacznie gor- szych warunków gruntowo-wodnych niż to wynikało z dokumentacji geologicznej z 1967r. -Odształcanie ścian jest nieodwracalne, o ile nie wykona się ich przemurowania na co najmniej 2/3 wysokości.			



21. Akta archiwalne (rodzaj akt, numer i miejsce przechowywania)

23. Źródła ikonograficzne i fotografie (rodzaj, miejsce przechowywania, sygnatury)

22. Bibliografia

- "Katalog zabytków sztuki w Polsce - tom II woj. łódzkie" pod redakcją Jerzego Z. Łozińskiego, Państwowy Instytut Sztuki W-wa 1954r. Powiat rawsko-mazowiecki na podstawie inwentarza ogłoszonego drukiem przez Witolda Kieszkowskiego oprac. Bogdan Kopydłowski.

- "Problemy badawcze średniowiecznego Inowłodza" - materiały konferencji w Inowłodzu w dn. 2-3 maja 1980r. pod red. Jerzego Augustyniaka, wyd. Ośrodek Badań i Dokumentacji Zabytków w Łodzi, artykuł "Z zagadnień urbanistycznych Inowłodza" - Teresa Zarębska.

- "Ekspertyza budowlano-konserwatorska zabytkowego budynku d. synagogi w Inowłodzu (woj. piotrkowskie)" - inż. Czesław Szindler, mgr inż. Andrzej Gołębiowski, mgr inż. Remigiusz Malinowski, W-wa kwiecień 1991r.

24. Uwagi różne

25. Wypełnił

inż. Józef Gwóźdź

imię i nazwisko

data 10. 1993r.

26. Sprawdził

imię i nazwisko

data

27. Załączniki

4 wkładki



1. Miejscowość Inowrocław	2. Obiekt (nazwa jak w karcie) Synagoga, ob. gminna biblioteka publiczna	3. Zawartość wkładki (nazwa obiektu lub materiału uzupełniającego) pkt 12 i 13 -c.d.
------------------------------	--	---

12. -c.d.

Był też sufit powieszony na kształt sklepienia półokrągłego, deskowego, na nim fresk. Strop był z belek drewn. Styl - historyzm z użyciem form renesansowych.

W czasie wojny synagoga była zdewastowana przez Niemców - ale zachowała się bryła, dach w dość dobrym stanie, tylko trochę uszkodzony gont. Budynek był ostrzelany w czasie działań wojennych. We fragmencie fresków ślady po kulach. Rysy pionowe w czasie wojny podzieliły budynek na szereg oddzielnych fragmentów niezależnych wzajemnie od siebie.

Po wojnie "sklepienie" drewniane zostało rozebrane, rozgrabiono deski, a także okna (otwory pozostały bez zmian). Do 1976 r. był oryginalny gont stary - częściowo uszkodzony.

W 1966 r. od strony rzeki fundamenty budynku zostały odsłonięte do poziomu posadowienia poprzez wodę podmywającą w okresach wiosennych, zaś w 1976 r. stwierdzono nierównomierne osiadanie i wychylenie się pn. - zach. narożnika budynku. Po II wojnie światowej budynek przejęła Gminna Spółdzielnia "Samopomoc Chłopska" urządzając w nim magazyn nawozów i soli, a później sklep i mag. sprzętu gospodarstwa domowego. Bud. podpadał. Na przełomie lat 70-tych i 80-tych przeprowadzono generalny remont - przebudowę, po którym wprowadzono bibliotekę gminną. Popełnione błędy spowodowały pogorszenie stanu ścian.

Dawniej przed synagogą znajdowała się mykwa, a obok był dom rabina.

13. -c.d.

Nowa konstrukcja drewniana płatwiowo-jętkowa z podłużnym usztywnieniem łąką spinającą jętki oraz z wiatrownicami połaciowymi z łąk drewnianych. Płatw jest podparta na długości poprzez 2 słupy z zastrzałami stojące na belkach stropu żelbetowego. Obciążenia z więźby dachowej są przekazywane na mury poprzez murłatę i obwodowy wieńiec żelbet. Pokrycie dachu: podwójnym gontem na łąkach drewn.

Posadzki, podłogi. Podłogi - w nawie głównej i na antresoli oraz w pokojach - parkiet. Posadzki - w wc-tach terakota, w przedsionku - kamienne płytki z piaskowca.

Schody na antresolę - o konstr. stalowej stopnie i słup, podstepnice drewniane, kręcone.

Wkładkę założył: Józef Gwóźdź, 10.1993.  
(imię, nazwisko, data)

Miejsce przechowywania negatywów: .....

Wzór ODZ 1978 r.



### Otwory.

Okna - drewniane zespolone podwójnie szklone, 2-skrzydłowe, otwierane do wewnątrz. W nawie głównej jest 9 wysokich okien prostokątnych zamkniętych łukiem pełnym. Prostokąty o proporcji 1:2 podzielone szprosami na 8 kwadratów (po 4 w każdym skrzydle), półkole też podzielone szprosami na 4 części. Ponadto na antresoli - 5 i na parterze - 2 okna o podobnym wyglądzie i tej samej konstrukcji, z tym, że są niższe (proporcja prostokąta 2:3, składają się z 6 kwadratów, po 3 w każdym skrzydle). Okna mają wysunięte parapety, nad nimi obramienia w kształcie łuków. Występuje w elewacji wschodniej okno okrągłe drewniane zespolone nieotwierane.

Drzwi. Drzwi zewnętrzne drewniane płycinowe 2-skrzydłowe. Przedsionek ograniczają drzwi przeszklone aluminiowe, wbudowane w ściankę przeszkloną aluminiową. Drzwi do pokoi biurowych - pełne płycinowe drewn. typowe prod. "Stobud", 1-skrzydłowe; do kabiny wc analogiczne z okienkiem i otworem wentylacyjnym. Drzwi do biblioteki - płytowe drewn. 2-skrzydłowe, częściowo przeszklone, ościeżnice drewn.

### RZUT.

Budynek na planie prostokąta. Wyodrębniona nawa główna (z nadwieszoną antresolą i prowadzącymi na nią schodami) i zespół pomieszczeń przy wejściu oddzielony ścianą nośną gr. 38 cm. Pomieszczenia te znajdują się pod antresolą; wydzielone działowymi ściankami 2 pokoje biurowe, sanitariaty i przedsionek. Wejście do budynku na osi na ścianie zach., poprzez przedsionek i krótki korytarz pośrodku zach. części dojdzie do nawy głównej.

### BRYŁA.

Budynek na rzucie niezbyt wydłużonego prostokąta, wysokości 2 kondygnacji, nakryty dachem 4-spadkowym, stromym (kąt nachylenia  $40,5^\circ$ ). W części zach. 2-kondygnacyjny, w części wsch. - 1-kondygnacyjna nawa tej samej wys. Płaskie pilastry przyscienne na elewacji zach. - frontowej. Budynek niepodpiwniczony.

### ELEWACJE.

Elewacja zachodnia - frontowa. Układ symetryczny. Dwukondygnacyjna. Dach stromy 4-spadowy kryty gontem. Ściana x rozczłonkowana w pionie gzymsem pośrednim, zamknięta wysadzonym silnie gzymsem wieńczącym. W poziomie ściana podzielona 4 pilastrami: 2 bocznymi idącymi przez 2 kondygnacje (wielkiego porządku) i 2 wewnętrznymi w małym porządku. Na osi na parterze drzwi wejściowe prostokątne zamknięte łukiem pełnym, nad nim gzyms półokrągły. Po bokach między pilastrami - okna prostokątne, o drobnych podziałach, zamknięte łukiem, nad nim mały gzyms w formie łuku. Układ Ip. analogiczny jak parteru, z tym, że nad drzwiami znajduje się okno (jak opisywane). Pilastry są powiązane gzymsem.

Elewacja południowa - boczna. Ściana prostokątna. Dach 4-spadowy kryty gontem. Gzyms wieńczący jak na froncie. Od strony wsch. ścianę rytmiczą 4 wysokie okna - prostokątne zamknięte półkoliście.



1. Miejscowość INOWŁÓDZ	2. Obiekt (nazwa jak w karcie) Synagoga, ob. gminna biblioteka publiczna	3. Zawartość wkładki (nazwa obiektu lub materiału uzupełniającego) pkt 13, 18 - c.d.
----------------------------	---	---

13 - c.d. z wkładki nr 1.

Od strony zach. - u dołu wnętrza zamknięta półkoliście - "ślepe drzwi", zaś na wys. Ip. - niewielkie okno prostokątne zamknięte łukiem, jak od frontu. Okna o drobnych podziałach.

Elewacja północna - boczna. Analogiczna do południowej, z tym, że brak wnęki - "ślepych drzwi". Od wschodu zrytmizowana 4 wysokimi oknami, od zachodu na wysokości antresoli 1 małe okno. Kształt otworów identyczny jak na opisanych elewacjach. Dach 4-spadkowy, gzyms wieńczący.

Elewacja wschodnia - tylna. Układ symetryczny elewacji. Ściana prostokątna o proporcjach zbliżonych do kwadratu. Gzyms wieńczący wysadzony. Dach 4-spadkowy kryty gontem. Na ścianie rozmieszczone symetrycznie 2 wysokie okna (jak na elewacjach bocznych), zaś na osi u góry niewielkie okno okrągłe.

WNĘTRZE.

Nawa główna wysoka, halowa, jednoprzestrzenna 2-kondygnacyjna, z antresolą otwartą na nawę barierką stalową ażurową. Na antresolę prowadzą schody kręcone stalowe, w połowie wystające przed antresolę. Pod antresolą znajdują się pomieszczenia użytkowe, jednak nie pod całą - jest ona nadwieszona ok. 115 cm przed ścianą nośną, podpierającą ją. Wnętrze ma charakter osiowy. Dłuższe ściany są zrytmizowane poprzez 4 wysokie okna zamknięte półkoliście; na ścianie tylnej rozmieszczono symetrycznie 2 okna, pośrodku jest wnęką kwadratowa, u góry okrągłe okienko. Na antresoli 3 okna niższe w ścianie przedniej i po 2 w ścianach bocznych.

We wnętrzu zachowane fragmenty fresków na ścianie pn. i pd., pozostała część tynkowana i malowana w kolorze białym, stolarka ciemna.

WYPOSAŻENIE: kute żyrandole - 1 w sali głównej i 2 na antresoli, 2 kinkiety również kute stalowe (nowe, stare wyposażenie nie zachowało się). Balustrada stalowa kuta.

INSTALACJE: wodno-kanalizacyjna, elektryczna, dzwonkowa, odgromowa, ogrzewanie - elektryczne piecowe.

18 - c.d.

-nowego masywnego żelbetowego stropu

-nowej konstrukcji antresoli

Wkładkę założył: Józef Gwóźdź, 19, 1993.  
(imię, nazwisko, data)

Miejsce przechowywania negatywów: .....



-wzmocnienie fundamentów

-przymurowanie szerokich pęknięć.

W projekcie przewidziano ponadto obwodowe skotwienie ścian prętami stalowymi w 2 poziomach (niewykonano w poziomie podparapetowym). Wykonano niepełne w stosunku do projektu zabezpieczenie budynku podczas remontu, popełniono błędy technologiczne : nieskuteczne kotwienie ścian podłużnych o dł. ok. 20m. Pogorszone sposób wzmocnienia fundamentów w stos. do projektu : wieniec betonowy założono tuż pod poziomem terenu a nie na poziomie spodu fundamentu ( co było projektowane). Zły wpływ na konstrukcję ma dodatkowe obciążenie masywnym stropem żelbetowym przy niezmiennych stosunkach gruntowo-wodnych i fundamentowania. Ostatecznie po remoncie stwierdzono:

-deformację i pionowe spękania ściany pd.

-spękania ściany zach.(frontowej)

-deformację ściany pn.

-ślady wilgoci na ścianach zewn.

W celu ratowania obiektu w 1991r. wykonano nową "Ekspertyzę budowlano-konserwatorską" wykazującą konieczność szybkiego wykonania prac zabezpieczających (do maja 1993).

Dokumentacja prac budowlanych, konserwatorskich i ekspertyz.

"Ekspertyza budowlano-konserwatorska zabytkowego budynku d. synagogi w Inowłodzu"(woj. piotrkowskie) inż. Czesław Szindler, mgr inż. Andrzej Gołębiowski, mgr inż. Remigiusz Malinowski, w-wa, kwiecień 1991. Znajduje się w Urzędzie Gminy Inowłódz.

"P.T. adaptacji d. synagogi na bibliotekę - arch."- opracowanie PKZ - Pracownia Projektowa w Łodzi, 1977, arch. Janusz Arkiewicz

"P.T. adaptacji j.w. - konstrukcja"- opracowanie j.w., mgr inż. Teresa Walczak

"P.T.- aktualizacja- architektura"- PKZ Pracownia Projektowa - Oddział w Poznaniu - mgr inż. arch. Anna Magowska, 1978

"P.T.- aktualizacja-konstrukcja"- opracowanie j.w.- inż. W. Czarnecki, inż. E. Przybylska

"Orzeczenie o stanie technicznym budynku" opracowane przez PKZ Pracownia Projektowa w Łodzi, 1976, mgr inż. Marek Tyszkowski

"Orzeczenie mykologiczno-budowlane" -opracowane przez PKZ Oddział Kielce, Zakład w Łodzi, 1976r., bud. Edward Krakowiak

"Dokumentacja geologiczno-inżynierska"-orzeczenie o stanie techn. synagogi- wykonane przez Geoprojekt- Łódź 1967r., mgr Jerzy Filipiak

19 -c.d.

Fundamenty są powyżej spągu nasypów, humusu i torfu.



1. Miejscowość INOWŁÓDZ	2. Obiekt (nazwa jak w karcie) Synagoga, ob. gminna biblioteka publiczna	3. Zawartość wkładki (nazwa obiektu lub materiału uzupełniającego) pkt.19 -c.d., pkt.20-c.d. fotografie
----------------------------	--	---

19. - c.d..

Ponadto : w 1966r.od strony rzeki fundamenty budynku zostały odsłonięte do poziomu posadowienia poprzez wodę podmywającą w okresach wiosennych.W 1976r.stwierdzono nierównomierne osiadanie i wychylanie się pn.-zach. narożnika budynku.

-Ściany zewnętrzne. Mury o niewielkiej zwartości wykonane z różnych materiałów (kamień i cegła na zaprawie wapiennej).Sole ( w okresie, gdy budynek był magazynem nawozów sztucznych)źle wpłynęły na mury i zaprawę.- wykwitły i zwielokrotniona podatność ścian na zawilgocenie.W konsekwencji zmian w strukturze zmniejszyła się wytrzymałość muru, gł. w przyziemnych partiach ścian.Spękania pierwotne po wstrząsie pogłębiło przemarzanie i czas.

Wykonane podczas remontu przemurowania zamknęły pęknięcia przelotowe, lecz tylko częściowo usztywniły ustrój.

Projektowanych ściągów stalowych dla podłużnego kotwienia ścian nie wykonano, wzmocnienie ław nieprawidłowe.

Spękania ścian wystąpiły ponownie, prócz tego ściany wykazują odkształcenia w formie wybrzuszenia.

Elewacja południowa - widoczne wybrzuszenie ściany i jakby poziome przełamanie się muru pd. na wys.  $\frac{1}{3}$  od terenu- poziome pęknięcie tynku i konstr. ściany oraz 1 rysa pionowa.

Elewacja północna - w murze pn. odkształcenie w postaci nachylonego do wnętrza górnego fragmentu ściany, wybrzuszenie, rysy pionowe.

Elewacja zach.- spękania przy narożniku pd., spękania pionowe i poziome pod i nad oknami parteru.

Ślady wilgoci na wszystkich ścianach zewnętrznych (również wewnątrz budynku).Odkształcanie się ścian ma charakter czynny.Reasumując : na pocz. lat 80-tych nie udało się przywrócić w pełni monolityczności ścian i ich wzajemnej współpracy, a dociążenie pd. ściany nowym żelbetowym stropem i pseudowzmocnienie jej fundamentu , wobec zalegania pod nią warstwy torfu, spowodowało nierównomierne osiadanie i obrót (zagrożona gł. ściana pd.).

-Ściany wewnętrzne. Odspojenie się środkowej ściany poprzecznej i oparego na niej stropu od ścian zewn.We wnętrzu zawilgocenia i 1 rysa przy rogu antresoli (przy schodach).

-Stropy. Stan dobry, ale strop niosący antresolę odspojony od ścian zewn.( oparty na środkowej ścianie poprzecznej).Masywny gł. strop żelbetowy źle wpłynął na ściany i ogólny stan konstrukcji budynku.

Wkładkę założył: Józef Gwóźdź, 10.1993.  
(imię, nazwisko, data)

Miejsce przechowywania negatywów:.....

Wzór ODZ 1978 r.



Dach - konstrukcja i pokrycie - stan dobry.

-Wyposażenie - stan dobry.

-Instalacje - stan dobry. Niewystarczające ogrzewanie elektryczne.

We wnętrzu uszkodzenie podłogi z uwagi na zawilgocenie - parkiet miejscowo wybrzuszony w pd.-wsch. narożniku budynku.

pkt.20. -c.d.

Należy ciężar pd. ściany przekazać na rzędy pali wierconych ( pary pali połączyć pod ziemią belką żelbetową prostop. do ściany i wprowadzoną w otwór wykonany na kamiennej ławie fundamentowej) lub - alternatywnie - wprowadzić dodatkowe podpory dla ścian pd. i pn. w formie przypór żelbetowych rozmieszczonych w osiach filarów międzyokiennych na całą wysokość ścian , posadowionych na palach wierconych lub studniach zapuszczonych w warstwę poniżej torfu ( piasek).Poprzeczne górne usztywnienie bryły stanowić będą belki żelbetowe stropu, a dolne - żelbetowe belki podpodłogowe w osiach przypór.

-Złe warunki gruntowe, szczególnie przy ścianie pd., nakazują wykluczenie dopływu wód ~~gruntowych~~ opadowych w rejon posadowienia budynku.W tym celu :

a)wodę z rur spustowych należy skanalizować

b)należy wykonać szczelną opaskę terenową dookoła budynku na szer. ponad 1m ze spadkiem od budynku; izolację należy wywinąć na cokół budynku.Podstawowe roboty zabezpieczające należy wykonać do 1993r.wg ekspertyzy.



2



3

Fot.2 i 3.Uszkodzenia muru -  
rysy podokienne



4

Fot.4.Pęknięcie wzdłużne muru



1. Miejscowość

INOWŁÓDZ

2. Obiekt (nazwa jak w karcie)

Synagoga, ob. gminna  
biblioteka publiczna

3. Zawartość wkładki (nazwa obiektu lub materiału uzupełniającego)  
fotografie



5



6



7

Fot. 5. Elewacja zachodnia  
Fot. 6. Elewacja wschodnia  
Fot. 7. Widok z pd.-wsch.  
Fot. 8. Widok z pn.-zach.



8

Wkładkę złożył: Józef Gwóźdź, 10.1993.  
(imię, nazwisko, data)

Miejsce przechowywania negatywów: .....

OZGraf. Z.P. Ostroda zam. 699 naki. 23.600





9

Fot.9. Schody na galerię  
 Fot.10. Wnętrze-narożnik  
 pn.-wsch.  
 Fot.11. Wnętrze-narożnik  
 pd.-wsch.  
 Fot.12. Wnętrze-widok na  
 ścianę pn.  
 Fot.13. Wnętrze-widok na  
 ścianę wsch.



10



11



12



13