

1 Obiekt

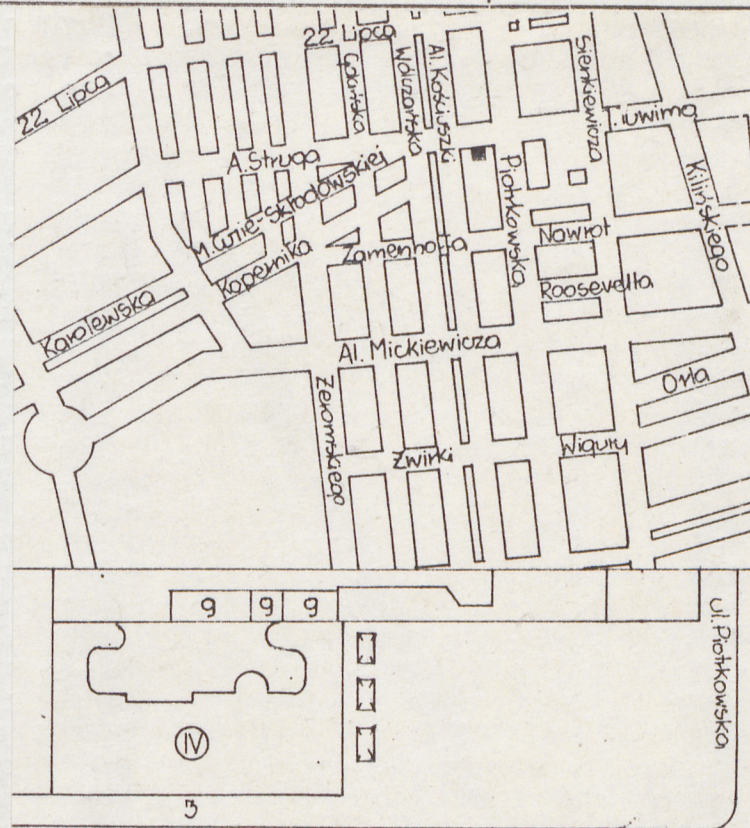
KAMIEKNICA WIELKOMIEJSKA

2. Czas powstania  
1896r;

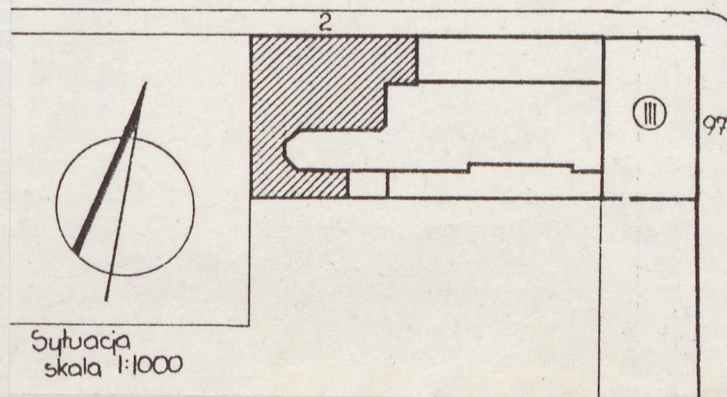
3. Miejscowość

Łódź

11 Zdjęcia rzut, przekrój, sytuacja, orientacja



ul. A. Struga



Sytuacja  
skala 1:1000

4. Adres ul. Andrzeja Struga 2

nr hipoteczny

5 Prz. należność administracyjna

województwo miejskie łódzkie

gmina

6 Poprzednie nazwy miejscowości

7 Przynależność administracyjna  
przed 1 VI 1975

województwo miasto wydzielone Łódź

powiat

8 Właściciel i jego adres

Przedsiębiorstwo Gospodarki  
Mieszkaniowej Łódź-Brodziec  
ROM- ; ul. Kilińskiego 94

9 Użytkownik i jego adres

j/w

10 Rejestr zabytków

Nr

7

data

4.03.2003



## 12. Autorzy, historia obiektu, określenia stylu.

W latach 1857 i 1860 mocą dwóch kontraktów Józef Ludwik nabywa od małż. Franciszka i Teresy Ludwiga za sumę 1 680 rb nieruchomości nr hip. 761 położoną na rogu ulic Św. Andrzeja i Piotrkowskiej. Zabudowania nieruchomości tworzą: parterowy budynek drewniany w pierzei ulicy Piotrkowskiej oraz zabudowania gospodarcze.

- przed 1870 - powstanie murowanego parterowego budynku frontowego krytego dachówką;

- przed 1878 - budowa oficyny położonej wzdłuż ul. Św. Andrzeja;

- 1880 - nieruchomość zakupiona na licytacji przez Edwarda Lungena za sumę 50 tys. rubli;

- 1893 - projekt budowy oficyny wzdłuż południowej granicy działki;

1895 - na placu stoi frontowy dwupiętrowy dom mieszkalny z trolejem i piwnicami oraz dwie jednopiętrowe oficyny mieszkalne. Z tego samego roku pochodzi projekt 4-kondygnacyjnego budynku frontowego z trolejem ustawionego wzdłuż ul. Św. Andrzeja, tej samej wysokości oficyny i murowanej służbowki autorstwa Franciszka Chełmińskiego. Budynek wzniesiono w roku następnym;

1927 - właścicielami nieruchomości zostają małż. Michał i Maria Ulrichs;

1931 - wystawiona na licytację nieruchomość nabywają początkowo za sumę 336.500 zł w równych częściach dr Józef Landau i Kazimierz Monitz, wkrótce potem w wyniku nadlicytacji bracia Fryderyk i Gustaw Ignatowiczowie za 506.015 zł;

Kamienica w stylu eklektycznym z elementami neogotyku.

## 13. Opis (sytuacja, materiał i konstrukcja, rzut, bryła, elewacje, wnętrza, wyposażenie, instalacje)

### Sytuacja

Kamienica stoi w południowej pierzei ulicy Andrzeja Struga, pomiędzy Piotrkowską a Al. Kościuszką. Zabudowa prostokątnej działki obejmuje również trzykondygnacyjny narożny budynek mieszkalny z wejściem od ul. Piotrkowskiej oraz położony wzdłuż południowej granicy działki murowany budynek gospodarczy. Podwórce o nawierzchni betonowej.

### Materiał i konstrukcja

Budynek murowany z cegły pełnej ceramicznej, ściany tynkowane tynkiem cementowo-wapiennym. Nad piwnicami stropy odcinkowe na belkach stalowych, wyżej stropy belkowe drewniane ze ślepą podłogą i podsufitką. W bramie sklepienie beczkowe o niewielkiej strzałce łuku. Więźba dachowa drewniana typu krokwiowo-płatwiowego. Krokwie oparte na trzech płatwiach pośrednich oraz na płatwiach skrajnych wzmocnionych zastrzałkami. W piwnicach i bramie posadzki betonowe, w mieszkaniach białe parkiety oraz parkiety klepkowe. W bramie 3-skrzydłowe żelazne drzwi o konstrukcji ramiako-płycinowej ze ślimieniem i przeszkloną częścią nadślimienną. Drzwi prowadzące na klatkę schodową oraz drzwi z klatki schodowej do mieszkań 2-skrzydłowe konstrukcji ram-płyc. ze ślimieniem, przeszklonymi górnymi płycinami i częścią nadślimienną; płyciny zdobione frezowaniem, rauty i ząbki, ślimiona fryz z kwadratów ustawionych rombów. Listwy przynikowe drzwi mają formę pilastrów o płycinowo wyciętych trzonach ze stylizowanymi głowicami kostkowymi. Drzwi wewnętrzne 1-, i 2-skrzydłowe płycinowe w ościeżnicach uszakowych. W parterze szerokie witryny sklepowe; w mieszkaniach 1-, i 2-skrzydłowe okna skrzynkowe ze ślimieniem; na głównej klatce schodowej okna krosnowe ze ślimieniem i skupkami dzielone szprosami na drobne kwatery. Klatka schodowa dwubiegowa częściowo zabiegowa, betonowa; stopnie ze sztucznego marmuru, podobnie okładzina w pasie przyściennym; balustrada kuta z esownicami i ornamentem liściowym. Płyty spocznikowe klatki schodowej pokryte terrakotą. Klatka schodowa w oficynie do poz. 3-ego p. betonowa typu zabiegowego; stopnie montowane wspornikowo w ścianach klatki; balustrada metalowa. Pomiędzy 3-im piętrem i poddaszem schody drewniane policzekowe typu zabiegowego; policzek wewnętrzny schodów oparty na betonowej płycie spocznikowej 3-ego piętra. Dachy kryte papą bitumiczną ułożoną na deskowaniu.

### Rzut

Budynek frontowy dwutraktowy, na planie zbliżonym do prostokąta, z krótką oficyną od południa. W skrajnej lewej osi przelotowa brama, z której wejście w prawo, na klatkę schodową. Na kondygnacjach mieszkalnych pomieszczenia rozdziela wąski wewnętrzny korytarz. Duże mieszkania podzielone pomiędzy kilku lokatorów z pozostawieniem we wspólnym użytkowaniu kuchni i łazienek.

### Bryła

Kamienica czterokondygnacyjna, podpiwniczona, z nieużytkowym poddaszem, przykryta jednospadowym dachem o niewielkim kącie nachylenia połaci. W ryzalicie zachodnim dwukondygnacyjny wykusz na planie trójkąta, zwieńczony balkonem.

### Wnętrza

Na ścianach bramy do wys. ok. 1,20 m drewniana boazeria z dekoracją snycerską. W mieszkaniach na wszystkich kondygnacjach bogate sztukaterie stropowe, głównie o motywach roślinnych.



14. Kubatura

6 725m<sup>3</sup>

15. Powierzchnia użytkowa

946m<sup>2</sup>

16. Przeznaczenie pierwotne

parter-pom.handlowe  
piętra-lokale mieszkalne

17. Użytkowanie obecne

parter-pom.handlowe  
piętra-lokale mieszkalne

18. Prace budowlane i konserwatorskie, ich przebieg i dokumentacja

1987-wykonanie instalacji centralnego ogrzewania;

19. stan zachowania (fundamenty, ściany zewnętrzne, ściany wewnętrzne, sklepienia, stropy,  
konstrukcje dachowe, pokrycie dachu, wyposażenie i instalacje)

- ściany konstrukcyjne zewnętrzne w stanie technicznym zadowalającym; uszkodzenia dotyczą detalu architektonicznego
- zniszczony fragment stropu nad 2-im piętrem w pom.kuchni;
- uszkodzona stoiarka okienna i drzwiowa, zwłaszcza drzwi prowadzące z bramy na klatkę schodową;
- zniszczony wystrój wewnętrzny bramy wjazdowej;

20. Najpilniejsze postulaty konserwatorskie



Akta archiwalne (rodzaj akt, numer i miejsce przechowywania)

RGP Wydz.Bud. sygn:4 960,15 826 w;WAPE  
Akta Tow.Kred. m.Łodzi sygn:1 639,1 640 w;WAPE

24. Uwagi różne

25. Opracował

tekst..... Janusz Warszawa, maj 1988

..... imię, nazwisko, data, podpis

plany, rysunki..... Janusz Warszawa, maj 1988

..... imię, nazwisko, data, podpis

zdjęcia fotogr..... Janusz Warszawa, maj 1988

..... imię, nazwisko, data, podpis

miejsce przechowywania negatywów..... OBiDZ

Karta po wypełnieniu podlega ochronie na podstawie przepisów prawa autorskiego

Bibliografia

26. Adnotacje o inspekcjach, informacje o zmianach (daty, imiona i nazwiska wypełniających)

Źródła ikonograficzne i fotografia (rodzaj, miejsce przechowywania, sygnatury)

RGP Wydz.Bud. sygn:4 960/plany/ w;WAPE

Pracownia Fotograficzna

Ośrodek Badań i Dokumentacji Zabytków Łodzi

numer negatywu..... 4604m - 4636m

numer albumu..... 14 m/B

data wykonania zdjęcia..... 05.1988

27. Załączniki



1. Miejscowość Łódź	2. Obiekt (nazwa jak w karcie) Kamienica wielokondygnacyjna ul. Jaracza 7 A. Stuga 2	3. Zawartość wkładki (nazwa obiektu lub materiału uzupełniającego) dalszy ciąg opisu, rzut parteru, zdjęcia
------------------------	--	--

Fasada od strony północnej; sześcioksiowa z dwoma nieznacznie wysuniętymi ryzalitami skrajnymi. Ściana parteru boniowana pasowo boniami opracowanymi w tynku, zdobiona bordiurą. W skrajnej osi od prawej strony brama zamknięta łukiem odcinkowym z ząbkowaniem, opartym na parze wsporników wolutowych. W zworniku łuku zniesiony kartusz. W ryzalicie na prawym skraju elewacji otwór okienny i drzwiowy, prostokątne zamknięte półkoliście, z dekoracją rozchodzących się promieniście ciosów i wysuniętymi zwornikami. Między archiwoltami łuków wspornik wykusza w formie półkolumny o stylizowanej głowicy/spływ łączący kolumnę z wykuszem nie zachowany/. W środkowej partii ściany dwa szerokie otwory, w których witryny sklepowe i drzwi wejściowe. Na poziomie 2-ej kond., nad bramą, otwór okienny zamknięty półkoliście. Płycinę podokienną wypełniają segmenty z cegły klinkierowej z motywem czwórliścia. W arkadzie łuku rozchodzące się promieniście bonie/kłucz w zworniku zniesiony/. Powyżej gzyms międzykondygnacyjny z płytami parapetowymi dwóch zamkniętych półkoliście okien 3-ej kond. Dolne części okien osłonięte kutą kratą. Partię środkową w poziomie 2-ej i 3-ej kond. artykułują pionowe płyciny z otworami okiennymi. Okna 2-ej kond. prostokątne zamknięte prosto, 3-ej prostokątne zamknięte półkoliście. Obramienia opaskowe płycin okiennych z trapezoidalnymi kluczami w zwornikach, oparte na wysuniętych odcinkach gzymsu nad witrynami parteru. W płycinach podokiennych 2-ej kond. dekoracja w formie trzech kolistych okulusów. Między oknami 2-ej i 3-ej kond. w płycinie płaskorzeźbiony trójliść wpisany w koło. W ryzalicie skrajnym po prawej stronie, w poziomie tych dwóch kond. wykusz trójkątny w planie. Na poziomie 2-ej kond. w ścianach wykusza prostokątne otwory okienne; płyciny podokienne powtarzają motyw okulusów występujący w partii środkowej. Na wysokości 3-ej kond., w wykuszu, loggia z pojedynczą kolumną o głowicy z dekoracją w formie liści akantu. Między kolumną i filarami rozpięte arkady o łuku koszowym z trapezoidalnymi zwornikami. Na wysokości parapetów okiennych 4-ej kond. elewację obiega profilowany gzyms. W środkowej partii ściany gzyms ten spływa na wsporniki połączone arkadami odcinkowymi/kolumny wsporników arkad zniesione/. W osi lewego ryzalitu wysunięty gzyms tworzy balustradę trójkątnego balkonu. Balkon nad wykuszem posiada tralkową balustradę na tym samym poziomie. Ponad gzymsem otwory okienne 4-ej kond.; w partii środkowej prostokątne zamknięte odcinkowo, w ryzalitach drzwi balkonowe prostokątne zamknięte półkoliście. W lewym ryzalicie otwór drzwiowy flankują opracowane w tynku bonie; arkadę ozdobi profilowana opaska i zwornik z pełnoplastyczną głową niedźwiedzia. Nad zwornikiem okienko poddasza. Ryzalit wieńczy szczyt z wolutowymi spływami i płaskorzeźbionymi liśćmi. Otwory okienne w partii środkowej w opaskach, z kluczami w zwornikach i wolutowymi spływami wysuniętymi na gzyms parapetowy. Ponad otworami okiennymi pas gzymsu z ząbkami, nad którym okulusy i gzyms koronujący. Otwór drzwiowy w ryzalicie prawym flankuje para kolumn o głowicach z dekoracją liściową. Arkadę tworzą boniowane kostki i zwornik z głową pantery. Ponad zwornikiem okienko poddasza o kształcie czwórliścia. Szczyt prawego ryzalitu opracowany analogicznie jak lewego.

Instalacje

Kamienica posiada instalacje: wodociągową, kanalizacyjną, centralnego ogrzewania, gazową i elektryczną.

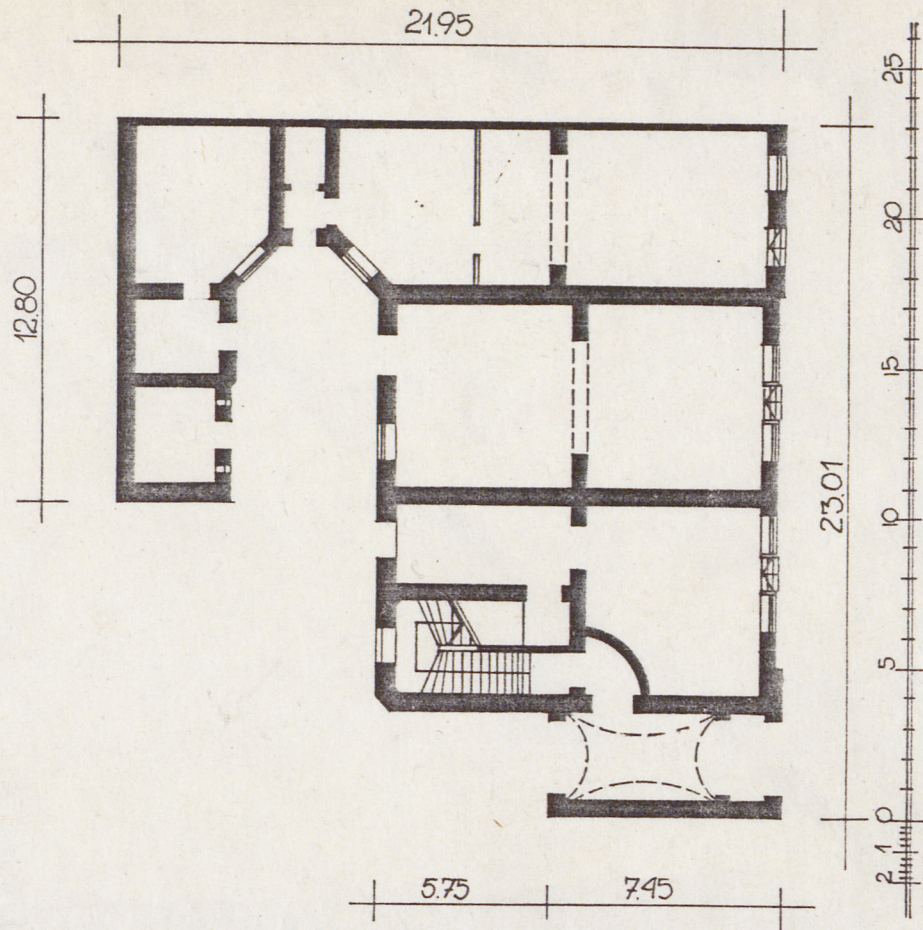
Wkładkę założył: Janusz Warszawa, maj 1988  
(imię, nazwisko, data)

Wzór ODZ 1978 r.

Miejsce przechowywania negatywów: OBiDZ



Rzut parteru skala 1/250





1. Miejscowość

Łódź

2. Obiekt (nazwa jak w karcie)

Kamienica wielkomiejska  
ul. A. Struga 2

3. Zawartość wkładki (nazwa obiektu lub materiału uzupełniającego)

rzut piętra, zdjęcia



Wkładkę założył: Janusz Warszawa, maj 1988

(imię, nazwisko, data)

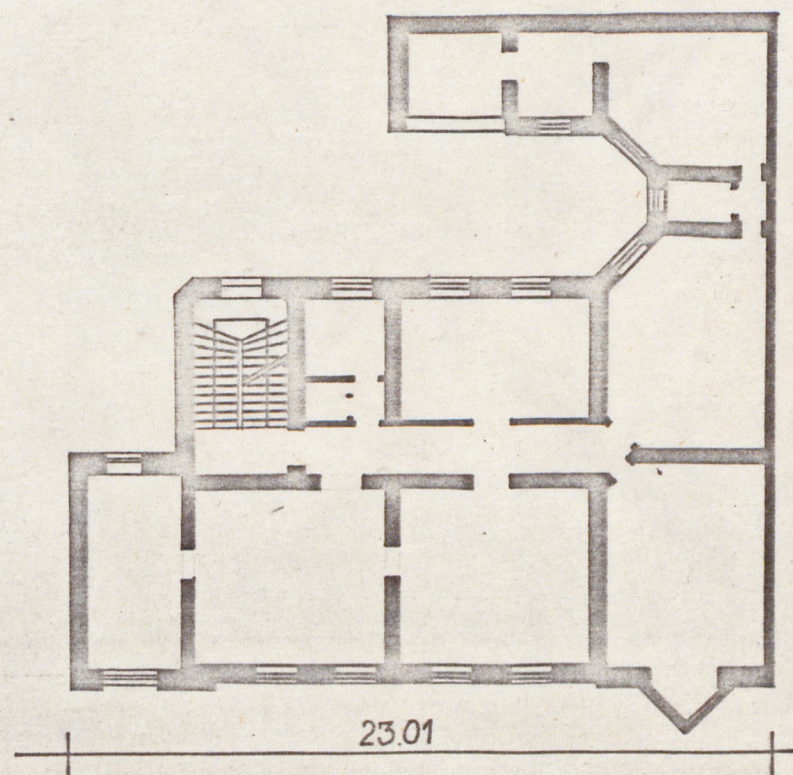
Miejsce przechowywania negatywów: OBIDZ

OZGraf. Z.P. Ostróda zam. 699 nakł. 23.600





Rizut 1-ego pietra  
skaia 1:250





1. Miejscowość

Łódź

2. Obiekt (nazwa jak w karcie)

Kamienica wielkomiejska  
ul. A. Struga 2

3. Zawartość wkładki (nazwa obiektu lub materiału uzupełniającego)

zdjęcia



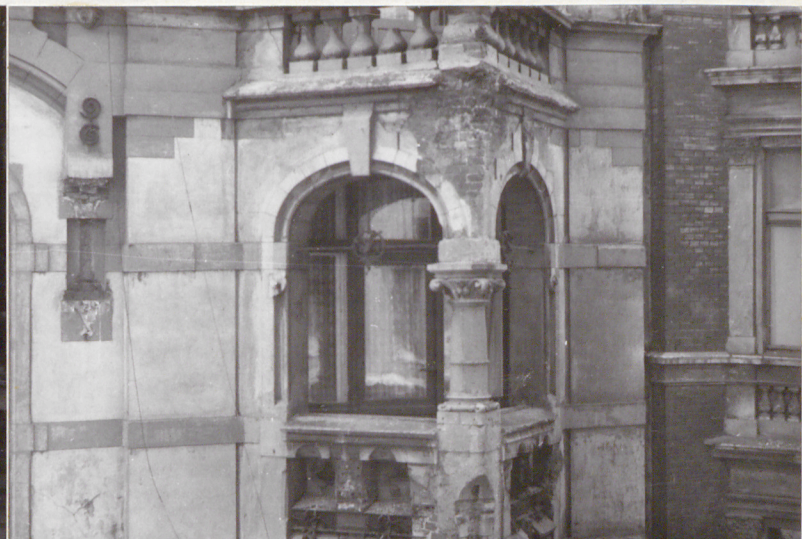
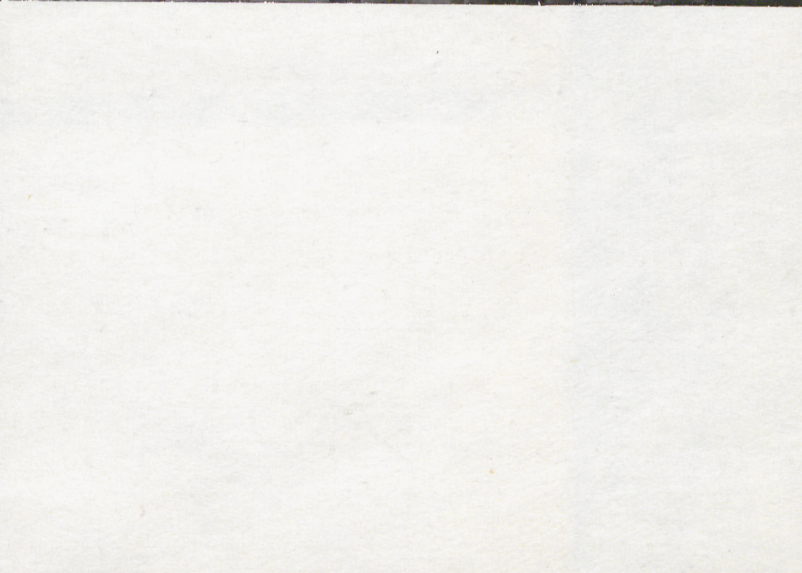
Wkładkę założył: Janusz Warszawa, maj 1988  
(imię, nazwisko, data)

Miejsce przechowywania negatywów: OBIDZ

OZGraf. Z.P. Ostróda zam. 699 nakł. 23.600

Wzór ODZ 1978 r.







1. Miejscowość

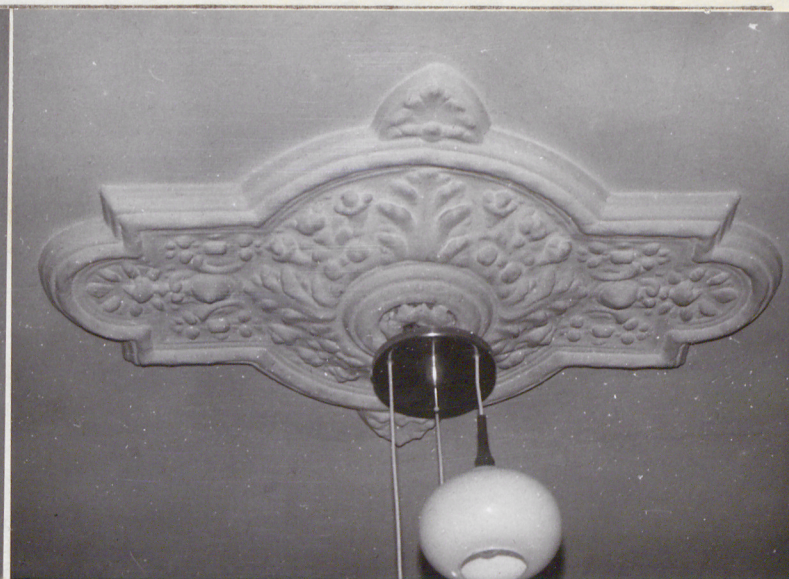
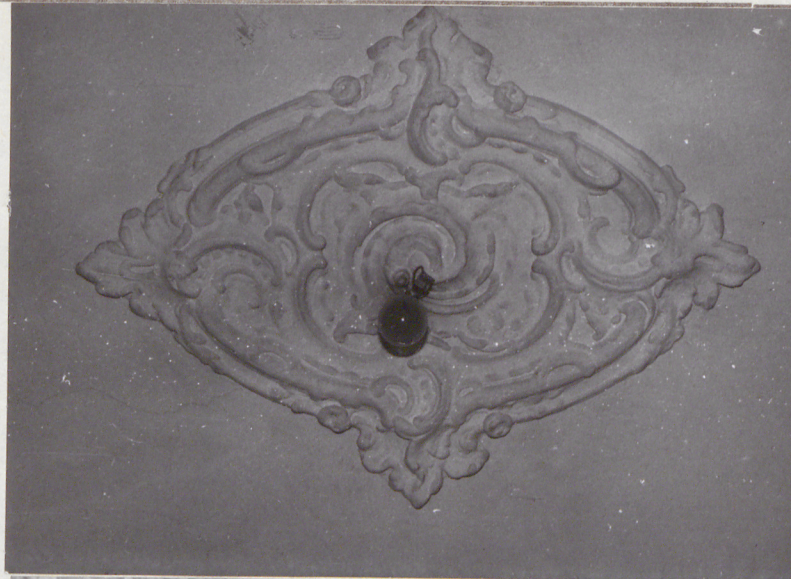
Łódź

2. Obiekt (nazwa jak w karcie)

Kamienica wielkomiejska  
ul. A. Struga 2

3. Zawartość wkładki (nazwa obiektu lub materiału uzupełniającego)

zdjęcia



Wkładkę założył: Janusz Warszawa, maj 1988  
(imię, nazwisko, data)

Miejsce przechowywania negatywów: OBiDZ



