

ŁÓDZKIE

2190

1. Obiekt

KAMIENICA CZYNSZOWA

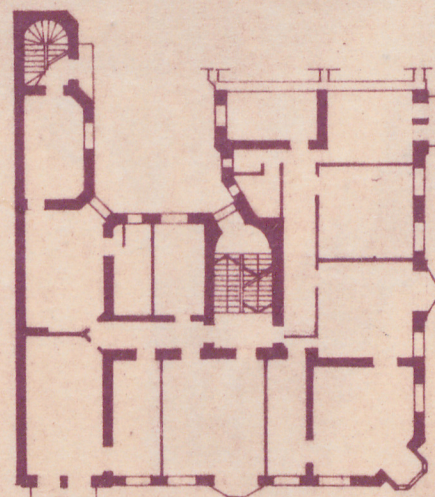
2. Czas powstania

1897r.

3. Miejscowość

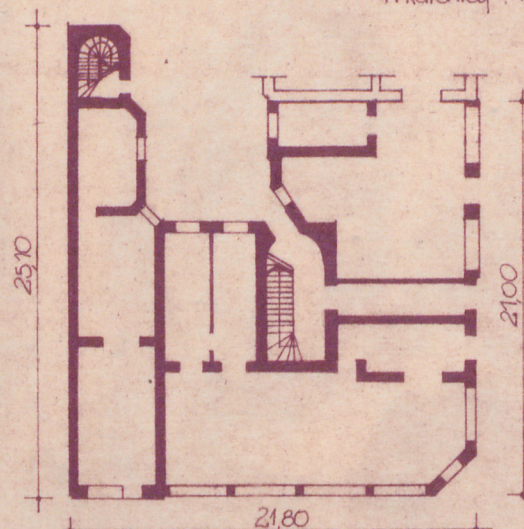
ŁÓDŹ

11. Zdjęcia, plan sytuacyjny, rzuty

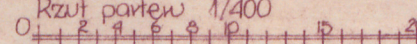


Rzut piętra 1/400

H<sub>czymsu</sub> = 17,0 m  
H<sub>kalenicy</sub> = 19,5 m



Rzut parteru 1/400



4. Adres

ul. Piotrkowska 12

nr hipoteczny 252

5. Przynależność administracyjna

województwo łódzkie

gmina

6. Poprzednie nazwy miejscowości

Łódź

7. Przynależność administracyjna  
przed 1.VI.1975

województwo łódzkie

powiat

8. Właściciel i jego adres

Skarb państwa

9. Użytkownik i jego adres

Budynek mieszkalny w zarządzie  
PGM-Łódź Śródmieście.

10. Rejestr zabytków

Nr A/64

data 20.01.1971r.

autor zdjęć J. Warszawa listopad 1983r.  
data wykonania  
miejsce przechowywania negatywów



12. Autorzy, historia obiektu, określenia stylu.

- 1874r. - Właścicielem nieruchomości jest Izrael Sendrowicz.
- 1877r. - Na miejscu obecnego budynku frontowego stoi niski drewniak.
- 1897r. - Zabudowa działki obejmuje: dwupiętrowy budynek murowany usytuowany w południowo-wschodnim narożniku oraz budynek drewniany na froncie oraz w narożniku północno-wschodnim. W tym samym roku powstaje projekt Dawida Lande budowy trzypiętrowego murowanego budynku frontowego oraz nadbudowy trzeciego piętra w budynku istniejącym.
- 1898r. - Projekt budowy balkonu łączącego budynek frontowy z oficyną w narożu północno-wschodnim.
- 1908r. - Właścicielem budynku zostaje Lieberman.
- 1910r. - Projekt A. Jankaua przebudowy części piwnic na piekarnię i cukiernię.
- Budynek eklektyczny z elementami neogotyckimi i neorenesansowymi.

13. Opis (sytuacja, materiał i konstrukcja, rzut, bryła, elewacje, dach, wnętrze wyposażenie, instalacje)

#### Sytuacja

Budynek narożny, usytuowany we wschodniej pierzei ulicy Piotrkowskiej i w północnej pierzei ulicy Rewolucji 1905r.. Na tej samej parceli znajduje się jeszcze czterokondygnacyjowa kamienica mieszkalna stojąca w północnej pierzei ulicy Rewolucji 1905r..

#### Materiał i konstrukcja

Budynek o konstrukcji mieszanej podłużno-poprzecznej. Murowany z cegły. Nad piwnicami stropy odcinkowe na belkach stalowych; wyżej drewniane stropy belkowe. Więźba dachowa drewniana typu półmansardowego. Dach kryty blachą i papą.

#### Elementy wykończenia budynku

Na parterze posadzki betonowe; wyżej podłogi drewniane. Okna jedno- i dwuskrzydłowe skrzynkowe ze ślismieniem/na parterze szeregowe okna wystawowe/. Drzwi dwuskrzydłowe ramiakowo-płycinowe. W budynku frontowym schody dwubiegowe oparte z jednej strony na ścianie, z drugiej na stalowym policzku wykonanym z kątowników i płaskowników. Płyty spocznikowe betonowe. W oficynie schody zabiegowe.

#### Rzut

Budynek dwutraktowy założony na planie w kształcie litery L, z dostawioną od strony północnej krótką oficyną. Wejście do kamienicy poprzez sień z ulicy Rewolucji 1905r.. Parter przekształcony stosownie do potrzeb handlowych.

#### Bryła

Budynek czterokondygnacyjny, podpiwniczony, z nieużytkowym poddaszem, przykryty dachem półmansardowym. Wykusze przykryte hełmem.

#### Elewacje

Całość elewacji symetryczna względem osi biegnącej przez ścięte naroże z wykuszem. Elewacje sześciosiowe; osie skrajne nieznacznie ryzalitowane. Piętra boniowane bonią kostkową i oddzielone od parteru gzymsem kordonowym. Na parterze okna wystawowe w arkadach o łukach spłaszczonych. Archiwolty ozdobione jajownikami. W kluczach kartusze. Arkady w ryzalitach zamknięte łukami koszowymi. Trzy skrajne osie na ulicy Rewolucji 1905r. mają zniesione arkadowania. W ryzalitach na poziomie I-ego piętra balkony na wspornikach z ornamentowaną balustradą. Na poziomie II-ego i III-ego piętra balkony w półkolistej arkadzie. Balkony II-ego piętra na wspornikach wolutowych/balustrada balkonu w ryzalicie od strony ulicy Piotrkowskiej została rozebrana/. Na wysokości III-ego piętra trójboczne balkony z ażurową balustradą.



14. Kubatura	15. Powierzchnia użytkowa	16. Przeznaczenie pierwotne	17. Użytkowanie obecne
6400 m <sup>3</sup>	1400 m <sup>2</sup>	mieszkalne	handlowe, usługowe i mieszkalne
18. Prace budowlane i konserwatorskie, ich przebieg i dokumentacja 1964r.- remont kapitalny. 1967r. i 1973r. rewaloryzacja elewacji i naprawa dachu /dokumentacja: Zarząd Remontów i Inwestycji oraz Archiwum PGM-Łódź-Śródmieście/.		19. Stan zachowania (fundamenty, ściany zewnętrzne, ściany wewnętrzne, sklepienia, stropy, konstrukcje dachowe, pokrycie dachu, wyposażenie i instalacje)  Elementy konstrukcyjne budynku w dobrym stanie technicznym.	
20. Najpilniejsze postulaty konserwatorskie  Przywrócenie pierwotnego stanu trzech osi parteru od ulicy Rewolucji 1905r. oraz na- -prawa balustrady na balkonie II-ego piętra od ulicy Piotrkowskiej.			



21. Akta archiwalne (rodzaj akt, numer i miejsce przechowywania)

RGP-Wydz.Bud., sygn.6639,7716,11942 w:WAPEŁ

Akta Towarzystwa Kredytowego miasta Łodzi, sygn.799  
w:WAPEŁ

22. Bibliografia

Rynkowska A., Ulica Piotrkowska, Łódź 1970, ss.248.

Waleczak W., Zabytki architektoniczne Łodzi, Łódź 1976, ss.8

23. Źródła ikonograficzne i fotografie (rodzaj, miejsce przechowywania, sygnatury)

RGP-Wydz.Bud., sygn.6639,7716,11942/plany/ w:WAPEŁ

Akta Towarzystwa Kredytowego miasta Łodzi, sygn.799

/plany/ w:WAPEŁ

24. Uwagi różne

25. Wypełnił

listopad 1983  
PRZEDSIĘBIORSTWO TELEFONNO-ZAGRAJACZNE  
ARPEX  
mgr inż. arch. Janusz Worezawa  
81-327 Łódź, ul. Olsztyńska nr 11  
Tel. 51-51-44

26. Sprawdził



### 1. Miejscowość

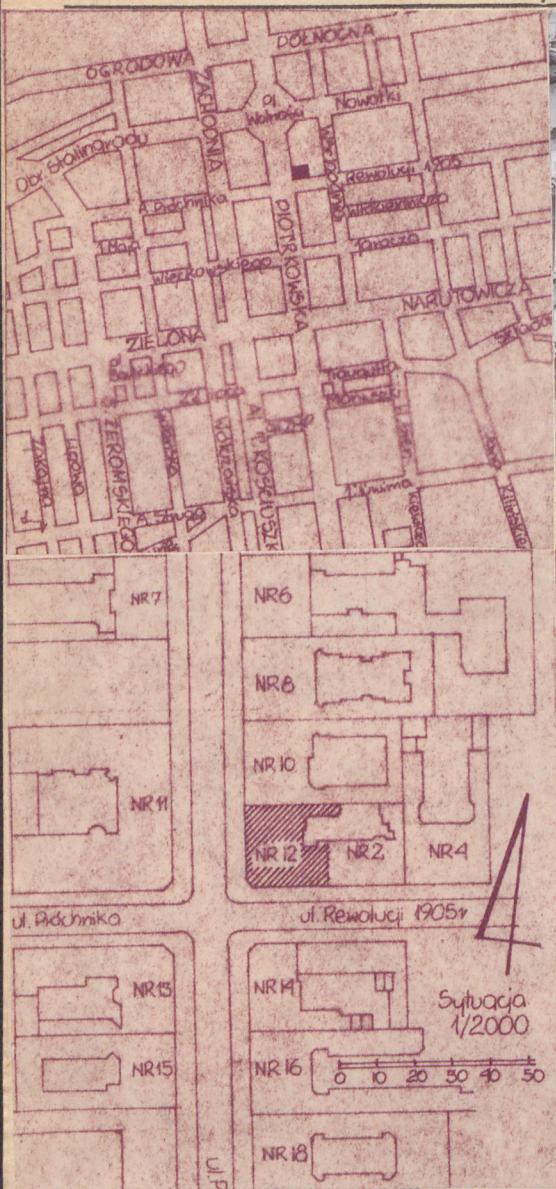
Lódź

2. Obiekt (nazwa jak w karcie)

Kamienica czynszowa

3. Zawartość wkładki (nazwa obiektu lub materiału uzupełniającego)

orientacja, sytuacja, ciąg dalszy opisu, zdjęcia



Ciąg dalszy opisu

W części niezryzalitowanej I-ego piętra okna zamknięte żukami odcinkowymi, z ornamentowymi płycinami podokiennymi; w osi środkowej balkon na rzucie trójkąta z balustradą tralkową. Okna II-ego piętra tej części budynku posiadają ornamentowane płyciny podokienne i opaski zamknięte łukiem oślego grzbietu; okna piętra III-go w półkolistym arkadowaniu z kolumnkami o stylizowanych głowicach. W osi środkowej III-go piętra dwa prostokątne okna w arkadzie zamkniętej łukiem koszowym. Powyżej fryz arkadowy wspierający bogato zdobiony gzyms. Nad ryzalitami szczyty schodkowe; nad osiami środkowymi części niezryzalitowanych szczyty z rzeźbionymi spływami po bokach. W połaciach dachowych po cztery lukarny. Kalenicę wieńczy metalowy grzebień. W ścianach narożu okno na parterze w arkadzie o łuku spłaszczonym. Wyżej pięcioboczny wykusz. Na każdej kondygnacji w wykuszu trzy okna: na I-ym i II-gim piętrze prostokątne, na III-im zamknięte łukiem odcinkowym i flankowane kolumnkami o bogato zdobionych trzonach. Pod oknami płyciny z płasko rzeźbioną dekoracją roślinną. Nad oknami III-go piętra gzyms kordonowy wyżej płyciny z dekoracją rzeźbiarską i gzyms wieńczący oraz jednokondygnacyjowa wieża z prostokątnymi otworami okiennymi, przykryta hełmem.

Wnętrza

Wnętrza zachowały sztukaterie.

# Instalacje

Budynek posiada instalacje: wodno-kanalizacyjną, gazową, ogrzewczą i elektryczną.

Wkładke założył: Janusz Warszawa, listopad 1983r.

(imię, nazwisko, data)

Miejsce przechowywania negatywów: .....

Wz6r ODZ 1978 r.



