

A B C D E F G H I J K L Ł M N O P R S T U V W X Y Z

Nr ŁÓDZKIE

1974

1 Obiekt

KAPLICA św. KRZYSZTOFA

2. Czas powstania
lata 20-te XXw

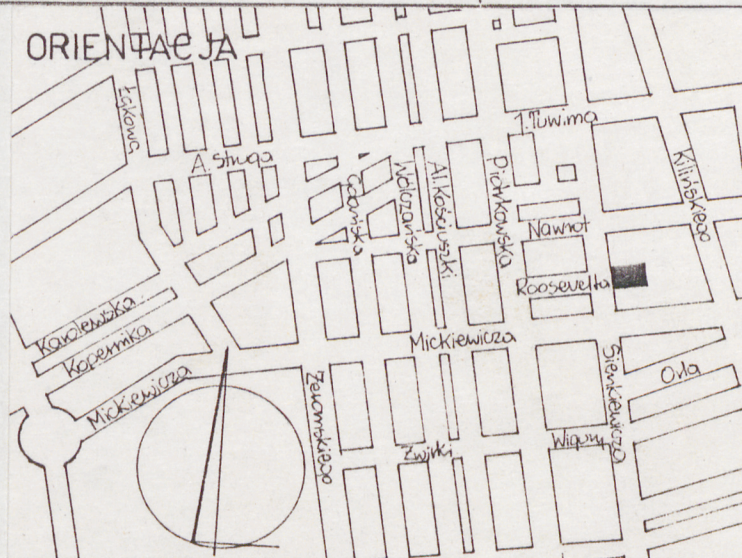
3. Miejscowość

Łódź

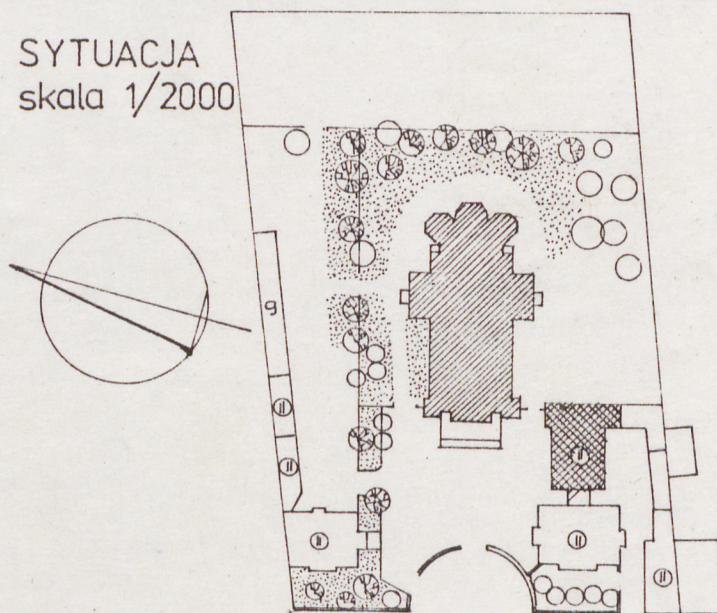
11 Zdjęcia rzut, przekrój, sytuacja, orientacja



ORIENTACJA



SYTUACJA
skala 1/2000



4. Adres

ul. Sienkiewicza 60

nr hipoteczny

5. Przynależność administracyjna

województwo miejskie łódzkie

gmina

6. Poprzednie nazwy miejscowości

7. Przynależność administracyjna
przed 1 VI 1975

województwo łódzkie

powiat

8. Właściciel i jego adres

Parafia OO Jezuitów; Łódź
ul. Sienkiewicza 60

9. Użytkownik i jego adres

j/w

10. Rejestr zabytków

Nr data

12. Autorzy, historia obiektu, określenia stylu.

Kaplica wzniesiona w latach 20-tych bieżącego stulecia w zespole budynków związanych z kościołem ewangelickim. Elewacje nawiązują do wystroju zewnętrznego starszych obiektów tego zespołu.

13. Opis (sytuacja, materiał i konstrukcja, rzut, bryła, elewacje, wnętrza, wyposażenie Instalacje)

Sytuacja

Budynek kaplicy stoi wewnątrz działki otaczającej kościół OO Jezuitów, zamykając od strony południowej plac przykościelny. Wąski łącznik spaja budynek z położonym na froncie działki klasztorem SS Służebniczek.

Materiał i konstrukcja

Budynek murowany z cegły pełnej ceramicznej na zaprawie cementowo-wapiennej; tynkowany. Stropy żelbetowe, więźba dachowa drewniana. W kaplicy i sali przedszkolnej na piętrze parkiety klepkowe, w pom. od strony wschodniej podłogi z desek drewnianych, częściowo przykryte płytami pilśniowymi. Drzwi zewn. 2-skrzydłowe o konstrukcji ramiakowo-płycinowej ze ślaniem, dekorowane frezowaniami i rautami. Wewnątrz drzwi 2-skrzydłowe analogicznej konstrukcji z frezowaniami, w ościeżnicach uszakowych. Okna 2-skrzydłowe zespolone ze ślaniem o półkolistej części nadślamienną, z żeliwnymi okuciami. Schody trójbiegowe żelbetowe.

Wnętrza

Wokół sal detal sztukatorski w formie gzymsu wieńczącego; na stropie sztukateria o formie geometrycznej z rozetą oświetleniową pośrodku i z czwórliściem, do którego przylegają ustawione wzdłuż osi podłużnej sali dwa okręgi; w narożach sali małe rozetki.

Rzut

Budynek założony na planie litery T; jednotraktowy. W korpusie głównym w poziomie parteru i piętra pojedyncze sale dzielone drewnianymi ściankami nie sięgającymi stropu. W części wschodniej ustawiona narożnie klatka schodowa oraz niewielkie pom. pomocnicze.

Bryła

Budynek dwukondygnacyjny, niepodpiwniczony, przykryty dachem o niewielkim kącie nachylenia połaci.

Elewacje

Elewacja północna siedmioosiowa; skrajna oś od strony wschodniej wysunięta ryzalitowo. Ściana tynkowana gładko, ustawiona na niskim, lekko wysuniętym cokole. W poziomie parteru, w ryzalicie, otwór drzwiowy prostokątny zamknięty prosto. Nad nim półkoliście zamknięta blenda w profilowanej opasce. W pozostałych osiach otwory okienne zamknięte półkoliście, dekorowane profilowanymi opaskami z impostami podtrzymującymi archiwolty. Poniżej parapetów gładkie płyciny podokienne. Parter oddziela od 1-ego piętra gzyms międzykondygnacyjny. Powyżej wąski pas ściany zamknięty w poziomie parapetów okiennych piętramalowanym gzymsem. Pod oknami płyciny zdobione fryzami arkadkowymi. Okna o kształcie i detalu analogicznym jak w parterze. Ścianę wieńczy szeroki gzyms koronujący wsparty na arkadkowym fryzie.

Elewacja południowa posiada podziały i detale identyczne jak elewacja północna.

W elewacji zachodniej wejście z łącznika między kaplicą i klasztorem.

Instalacje

Budynek posiada instalacje: wodociągową, kanalizacyjną, centralnego ogrzewania oraz elektryczną.

<p>14. Kubatura</p> <p>4 000m³</p>	<p>15. Powierzchnia użytkowa</p> <p>760m²</p>	<p>16. Przeznaczenie pierwotne</p> <p>sakralne</p>	<p>17. Użytkowanie obecne</p> <p>kaplica, przedszkole</p>
<p>18. Prace budowlane i konserwatorskie, ich przebieg i dokumentacja</p>		<p>19. stan zachowania (fundamenty, ściany zewnętrzne, ściany wewnętrzne, sklepienia, stropy, konstrukcje dachowe, pokrycie dachu, wyposażenie i instalacje)</p> <p>Elementy konstrukcyjne budynku w zadowalającym stanie technicznym. Ściany zewnętrzne z ubytkami tynków.</p> <p>20. Najpilniejsze postulaty konserwatorskie</p>	

21. Akta archiwalne (rodzaj akt, numer i miejsce przechowywania)

24. Uwagi różne

22. Bibliografia

25. Opracował

tekst.....Janusz Warszawa, marzec 1989

imię, nazwisko, data, podpis

plany, rysunki.....Janusz Warszawa, marzec 1989

imię, nazwisko, data, podpis

zdjęcia fotogr.....Janusz Warszawa, marzec 1989

imię, nazwisko, data, podpis

miejsce przechowywania negatywów.....OBiDZ

Karta po wypełnieniu podlega ochronie na podstawie przepisów prawa autorskiego

26. Adnotacje o inspekcjach, informacje o zmianach (daty, imiona i nazwiska wypełniających)

23. Źródła ikonograficzne i fotografia (rodzaj, miejsce przechowywania, sygnatury)

Pracownia Fotograficzna

Ośrodek Badań i Dokumentacji Zabytków w Łodzi

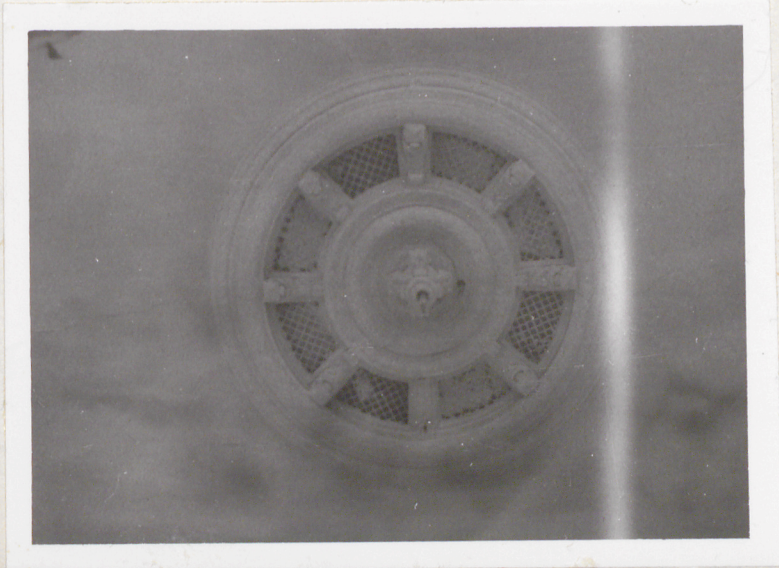
numer negatywu.....9-10

numer albumu.....Koperke 156

data wykonania zdjęcia.....03.1989

27. Załączniki

1. Miejscowość	Łódź	2. Obiekt (nazwa jak w karcie)	3. Zawartość wkładki (nazwa obiektu lub materiału uzupełniającego)
		Kaplica św.Krzysztofa	rzut, zdjęcia
		ul.Sienkiewicza 60	

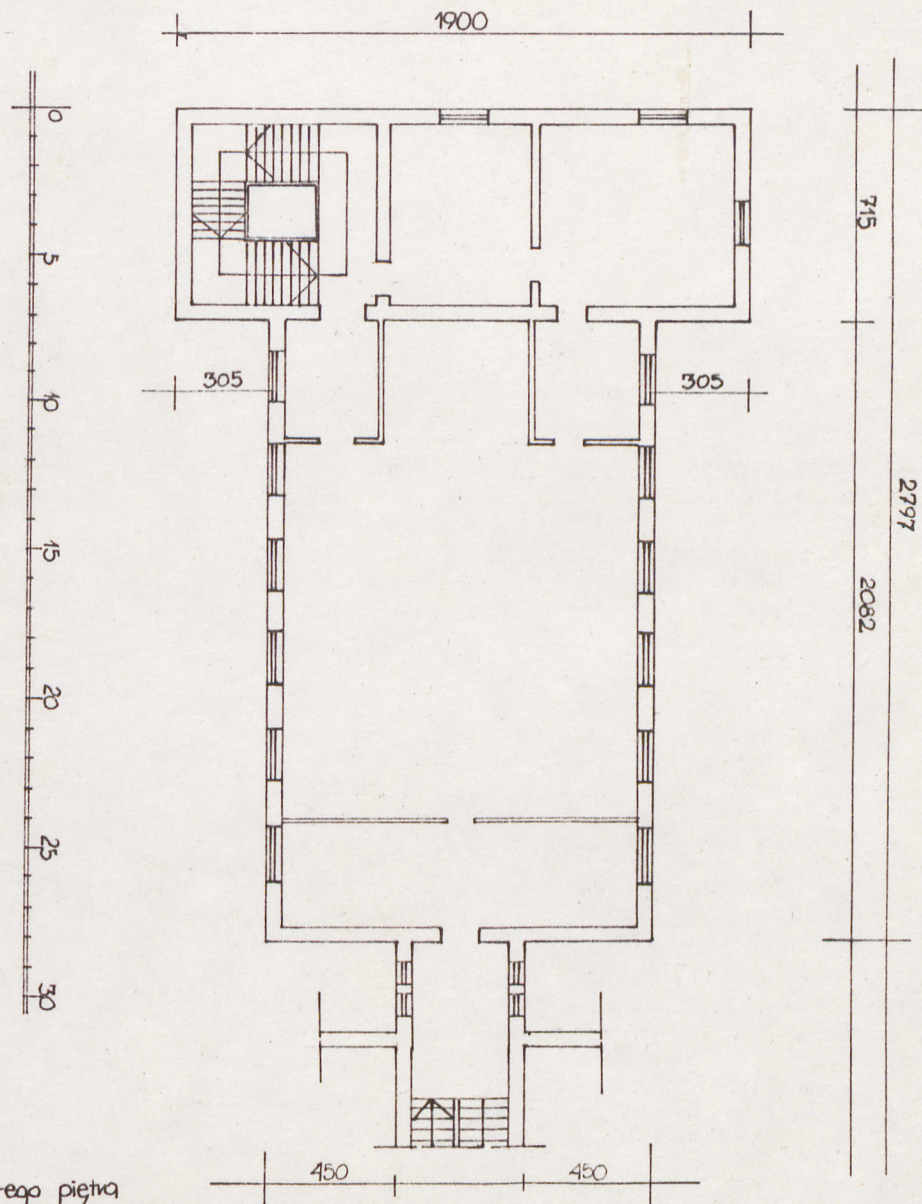


Wkładkę założył: Janusz Warszawa, marzec 1989
(imię, nazwisko, data)

Miejsce przechowywania negatywów: OBiDZ

OZGraf. Z.P. Ostróda zam. 699 nakł. 23.600

Wzór ODZ 1978 r.



Rzut tego piętra
skala 1:250