

A B C D E F G H I J K L M N O P R S T U V X Y Z

1. Obiekt

PAWILON V

w zespole szpitala im. Anny Marii, ob. szpitala im. J. Korczaka

2. Czas powstania

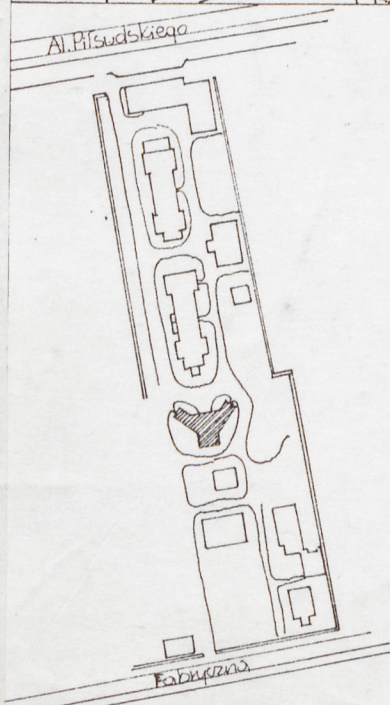
1928r;

3. Miejscowość

Łódź

2183

11. Zdjęcia, rzut, przekrój, sytuacja, orientacja



SYTUACJA

1/4000

4. Adres

Al. Piłsudskiego 71X

nr hipoteczny

5. Przynależność administracyjna

województwo miejskie łódzkie

gmina

6. Poprzednie nazwy miejscowości

7. Przynależność administracyjna

przed 1 VI 1975

województwo

powiat

8. Właściciel i jego adres

Specjalistyczny Zespół Opieki
Zdrowotnej Matki i Dziecka,
Szpital im. J. Korczaka, Łódź
ul. Piłsudskiego 71X

9. Użytkownik i jego adres

j/w

10. Rejestr zabytków

Nr 336/8 data 28.05.1993

12. Autorzy, historia obiektu, określenia stylu.

W roku 1911 Maksymilian Wunsche zapisuje większość swojego majątku /Widzewska Manufaktura/ na budowę pawilonu dla dzieci gruźliczych pod warunkiem nadania temu pawilonowi imienia Juliusza Kunitzera. Szybkiemu wcieleniu w życie tej idei stanął na przeszkodzie wybuch wojny. Pawilon wzniesiono ostatecznie w roku 1928, a w początkach lipca 1930 zaczęto przyjmować pacjentów. Uroczyste otwarcie uświetniło 25-lecie istnienia szpitala. Na parterze budynku zlokalizowano chirurgię miękką, na piętrze gruźlicę kostną i salę operacyjną. Autorem projektu zatwierdzonego przez Zarząd Szpitala był arch. Wiesław Lisowski; wykonanie powierzono firmie Nestler i Ferrenbach. Budynek utrzymany w duchu funkcjonalizmu.

13. Opis (sytuacja, materiał i konstrukcja, rzut, bryła, elewacje, wnętrze, wyposażenie, instalacje).

Sytuacja

Pawilon położony w centralnej cz. działki zajmowanej przez zespół budynków szpitalnych. Otoczony zielenią. Od strony półn. sąsiaduje z nim budynek oddziału niemowlęcego i wewnętrzznego pochodzący z pocz. XX w., od półd. parterowy pawilon z 1937 roku.

Materiał i konstrukcja

Ściany nośne z cegły pełnej na zaprawie cem-wap; wewnętrzne ściany działkowe z cegły pełnej na zapr. cem-wap. oraz drewniane przepierzenia. Nad piwnicą strop odcinkowy łukowy oparty na belkach stalowych. Stropy międzykondygnacyjne typu Kleina oparte na belkach stalowych/nad pomieszczeniami/lub na murach/nad korytarzami/. Dwukondygnacyjowa cz. Budynku przykryta dachem opartym na więźbie drewnianej krokwiowo-ryglowej ustawionej na słupkach drewnianych; cz. trzykondygnacyjowa przykryta żelbetowym stropodachem niewentylowanym. Nad tarasem dach z płyt falistych na konstrukcji ze stalowych kratownic przestrzennych. Schody dwubiegowe z prefabrykowanymi stopniami żelbetowymi, pokryte lastriko.

Elementy wykończenia. Posadzki - w pokojach PCW lub linoleum, w pom. mokrych z terakota lub lastriko, w korytarzach lastriko lub linoleum. Główne drzwi wejściowe 2-skrz. ram-płyc. o górnych płycinach przeszklonych, pozostałe 1-skrz. ram-płyc. z nadświetlem; drzwi wewnętrzne analogicznej konstrukcji. W korytarzu piwnicznym drzwi stalowe. Okna 2- i 3-skrz. zespolone ze ślaniem. Na poz. piętra 3-skrz. okna zabezpieczone okratowaniem. Na poddaszu okna krosnowe. Ściany zewn. i wewn. tynkowane, zatarte na gładko; wewnątrz malowane klejowo lub olejnie. Dachy kryte papą asfaltową.

Rzut

Budynek na planie zbliżonym do odwróconej litery Y, zaprojektowany symetrycznie względem osi N-S. Skrzydła boczne półtoratraktowe, z korytarzami od strony półn. i salami chorych od półd. Pomiędzy nimi klatka schodowa z wysuniętym ryzalitem wejściowym oraz zespoły sanitariatów. Od półd. duża wielokątna sala podzielona ściankami na boksy, z wyjściem na taras.

Układ pom. piętra powtarza schemat parteru.

Bryła

Pawilon dwukondygnacyjny z trapezową nadbudówką 3-ej kond. występującą na fragmencie cz. centralnej. Od północy ryzalit wejściowy wysokości 1,5 kond. oraz 2,5 kond. blok klatki schodowej. Budynek całkowicie podpiwniczony. Poddasze nieużytkowe; w cz. niższej przykryte dachami wielospadowymi o kącie nachylenia połaci 8% i 18%; w cz. trójkondygnacyjowej dachem jednospadowym nachylonym do wewnątrz o kącie nachylenia połaci 13%. Taras przykrywa dach jednospadowy.

Elewacje

Elewacja północna trójsegmentowa, ustawiona na niskim cokole. Segmenty boczne, dwuosiowe, tworzą ustawione pod kątem skrzydła budynku. Na osi siedmioosiowego segmentu środkowego w poziomie parteru wysunięte ryzalitowo wejście główne do pawilonu pod wspornikowym daszkiem. Powyżej dwa otwory okienne na klatkę schodową; dolny w ryzalicie, kolejny, większy, w płaszczynie ściany. Wszystkie otwory okienne prostokątne równej wielkości, tylko w osiach trzeciej i jedenastej w obu kondygnacjach małe okienka do sanitariatów. Ścianę wieńczy profilowany gzyms.

Elewacja południowa trójsegmentowa. Piętnastoosiowa, złożona z trójkondygnacyjowego wysuniętego w przód segmentu środkowego i dwóch dwukondygnacyjnych, pięćosiowych skrzydeł bocznych ustawionych ukośnie. Segment środkowy poprzedza szeroki taras.

1p, 2p-oddział okulistyczny

14. Kubatura

5 736m³

15. Powierzchnia użytkowa

1 050m²

16. Przeznaczenie pierwotne

pawilon gruźliczy

17. Użytkowanie obecne

piwnice-kuchnia mleczna i
archiwum,
parter, lewe skrz-oddział
neurologiczny,

19. Stan zachowania (fundamenty, ściany zewnętrzne, ściany wewnętrzne, sklepienia, stropy,
konstrukcje dachowe, pokrycie dachu, wyposażenie i instalacje)

Elementy konstrukcyjne pawilonu w dobrym stanie technicznym.

18. Prace budowlane i konserwatorskie, ich przebieg i dokumentacja

1991-wymiana instalacji centralnego ogrzewania,
1991-częściowa przebudowa ścianek działowych, wymiana
stolarki okiennej-zmniejszenie okien, wprowadzenie
nowych nadproży okiennych poniżej istniejących.

20. Najpilniejsze postulaty konserwatorskie

21. Akta archiwalne (rodzaj akt, numer i miejsce przechowywania)

24. Uwagi różne

22. Bibliografia

dr Tadeusz Mogilnicki-25-lecie szpitala Anny-Marii
dla dzieci w Łodzi 1905-1930;
str.106,il.24;"Drukarnia
Polska"Ludomira Mazurkiewicza
w Łodzi,Łódź 1930

23. Źródła ikonograficzne i fotograficzne (rodzaj, miejsce przechowywania, sygnatury)

25. Opracował

tekst Janusz Warszawa, kwiecień 1991
imię, nazwisko, data, podpis
plany, rysunki Janusz Warszawa, kwiecień 1991
imię, nazwisko, data, podpis
zdjęcia fotogr. Janusz Warszawa, kwiecień 1991
imię, nazwisko, data, podpis
miejsce przechowywania negatywów Państwowa Służba Ochrony Zabytków
oddział Wojewódzki w Łodzi

KARTA PO WYPEŁNIENIU PODLEGA OCHRONIE NA PODSTAWIE PRZEPISÓW PRAWA AUTORSKIEGO !

26. Adnotacje o inspekcjach, informacje o zmianach (daty, imiona i nazwiska wypełniających)

Pracownia Fotograficzna
Państwowej Służby Ochrony Zabytków w Łodzi
numer negatywu 1-107
numer albumu Koperka nr 23
data wykonania zdjęć 1991 r.
foto

27. Załączniki

1. Miejscowość Łódź	2. Obiekt (nazwa jak w karcie) Pawilon V Al. Piłsudskiego 15	3. Zawartość wkładki (nazwa obiektu lub materiału uzupełniającego) str.A:dalszy ciąg opisu,zdjęcia 3+5-fragmenty elewacji północnej pawilonu str.B:rzut parteru,zdj.6-widok ściany szczytowej skrzydła północnego
------------------------	--------------------------------------------------------------------	-------------------------------------------------------------------------------------------------------------------------------------------------------------------------------------------------------------------------

dalszy ciąg opisu
W segmencie środkowym na poz.parteru i 1p szerokie kwadratowe otwory okienne.Okna parteru częściowo przesłonięte przez daszek tarasu;w oknach piętra metalowa kratka ozdobna.W skrzydłach bocznych otwory okienne średniej wielkości.Ponad otworami okiennymi piętra profilowany gzyms wieńczący.Powyżej,w segmencie środkowym,prostokątne okna 2p.

Elewacje szczytowe skrzydeł bocznych jednoosiowe.W parterze otwór drzwiowy poprzedzony zewnętrznymi schodami z pełną balustradą.Na wysokości piętra otwory okienne.
Instalacje Budynek jest wyposażony w instalacje:wodociągową,kanalizacyjną,centralnego ogrzewania,gazową,elektryczną,wentylacyjną i telefoniczną.



Janusz Warszawa, kwiecień 1991

Wkładkę założył:
(imie, nazwisko, data)
Państwowa Służba
Konserwatorska
9/Łódź

Miejsce przechowywania negatywów:
Z-d Poligr. Jan Jasiński W-wa, ul. Wolna 13, tel. 12-45 85

Pracownia Fotograficzna

Państwowej Służby Ochrony Zabytków w Łodzi

numer negatywu

numer albumu Koperka nr 23

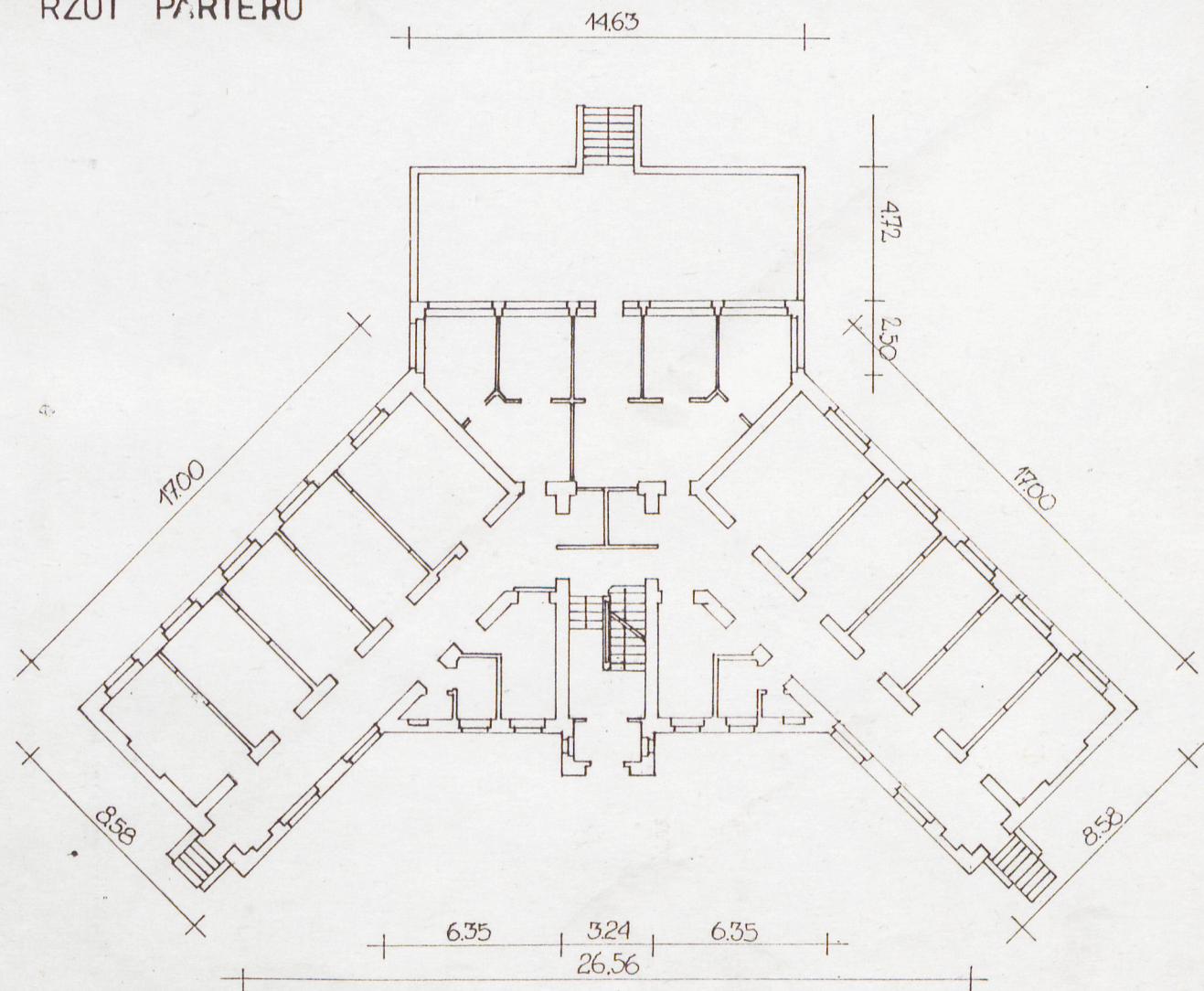
data wykonania zdjęcia 1991 r.

foto

PAŃSTWOWA SŁUŻBA
OCHEKONY ZABYTKOW
Oddział Wojewódzki w Łodzi



RZUT PARTERU



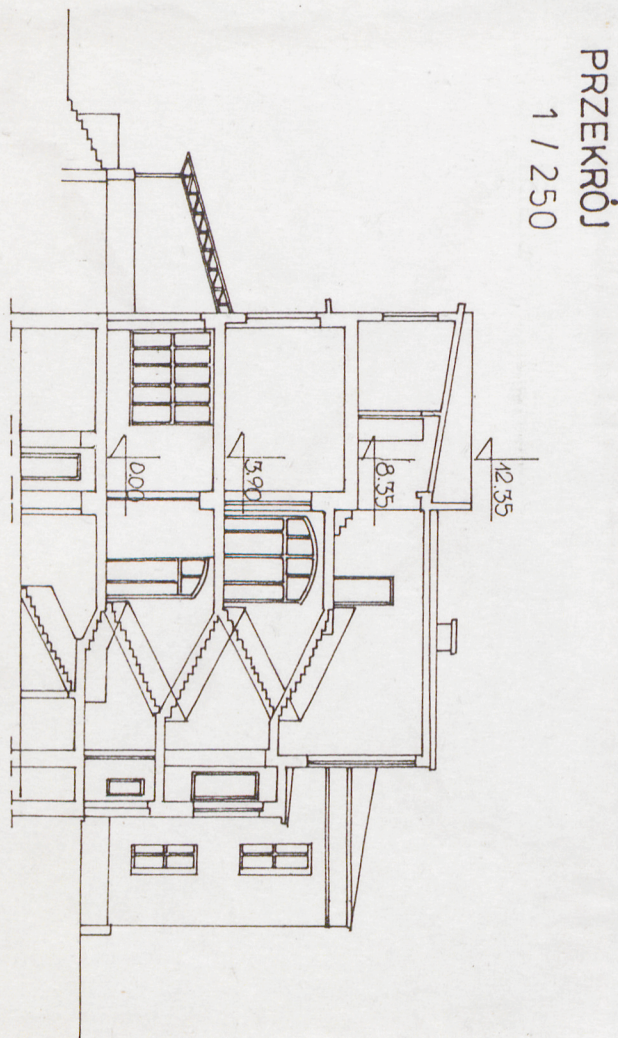
1. Miejscowość

Łódź

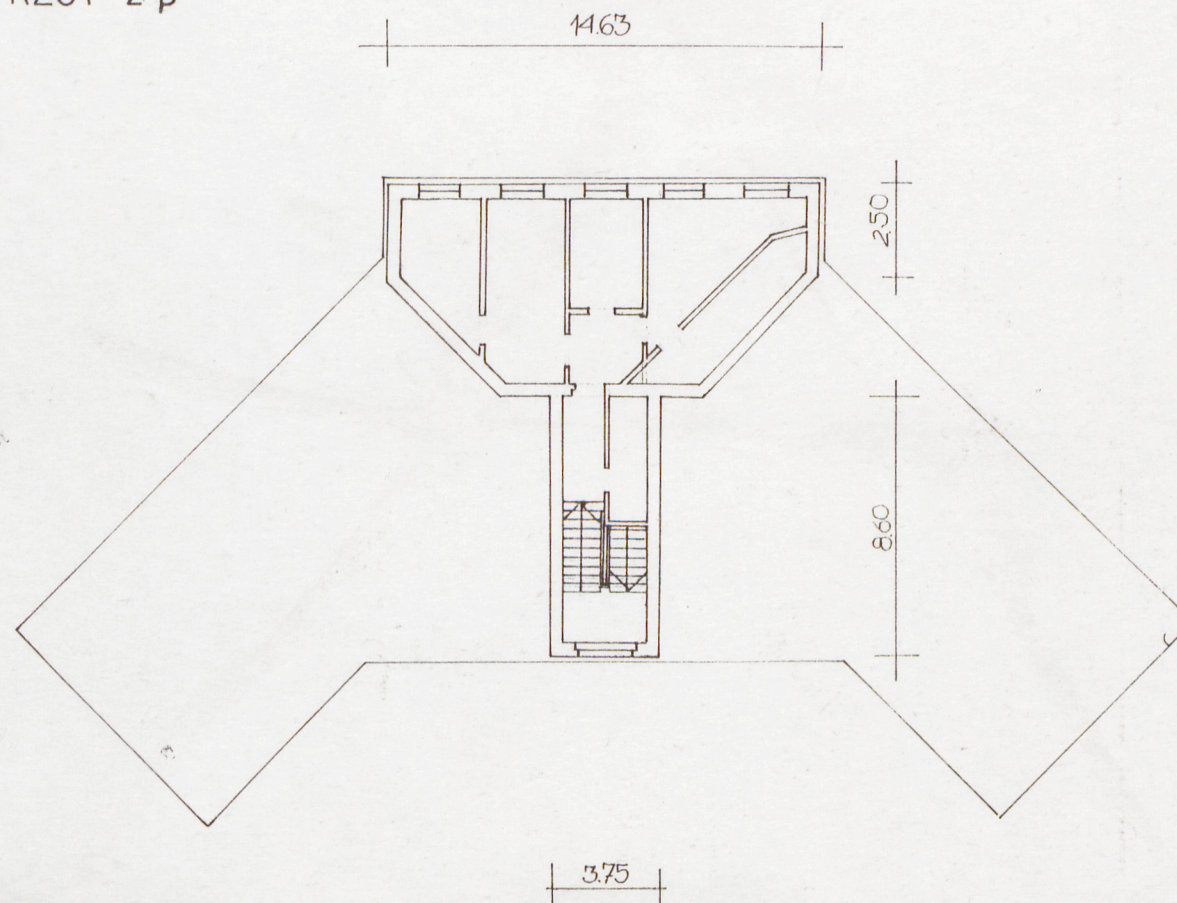
2. Obiekt (nazwa jak w karcie)

Pawilon V
Al. Piłsudskiego 15

3. Zawartość wkładki (nazwa obiektu lub materiału uzupełniającego)

str.A:przekrój,rzut 2 piętra
str.B:zdjęcia 7+10-fragmenty elewacji południowej pawilonu

RZUT 2-p



Janusz Warszawa, kwiecień 1991

Wkładkę założył:

(imie, nazwisko, data)

Państwowa Służba
Konserwatorska
O/Łódź

Miejsce przechowywania negatywów:

Z-d Poligr. Jan Jasiński W-wa, ul. Wolna 13, tel. 12-45-85

Pracownia Fotograficzna

Państwowej Służby Ochrony Zabytków w Łodzi

numer negatywa

numer albumu

data wykonania zdjęcia

foto

Koperta nr 23
1991 r.PAŃSTWOWA SŁUŻBA
OCHRONY ZABYTKÓW
Oddział Wojewódzki w Łodzi

Wzór ODZ 1978 r.

