

1. Obiekt

PLEBANIA KOŚCIOŁA OO JEZUITÓW

2. Czas powstania

1888r;

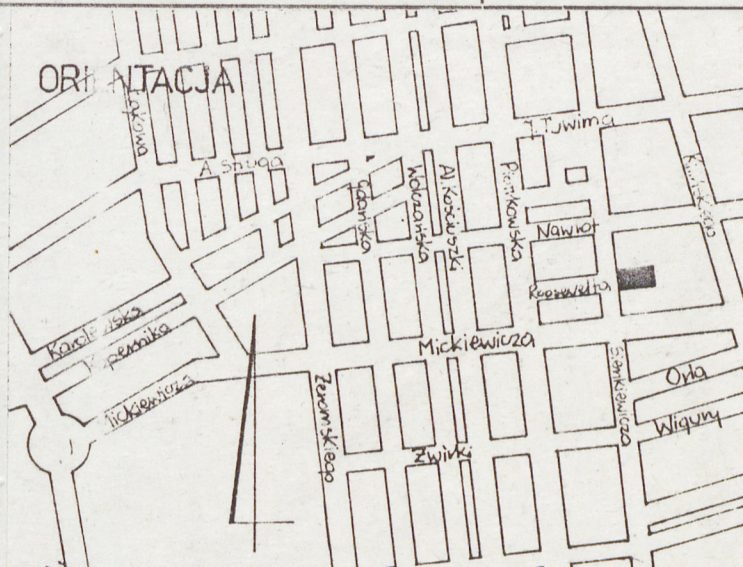
3. Miejscowość

Łódź

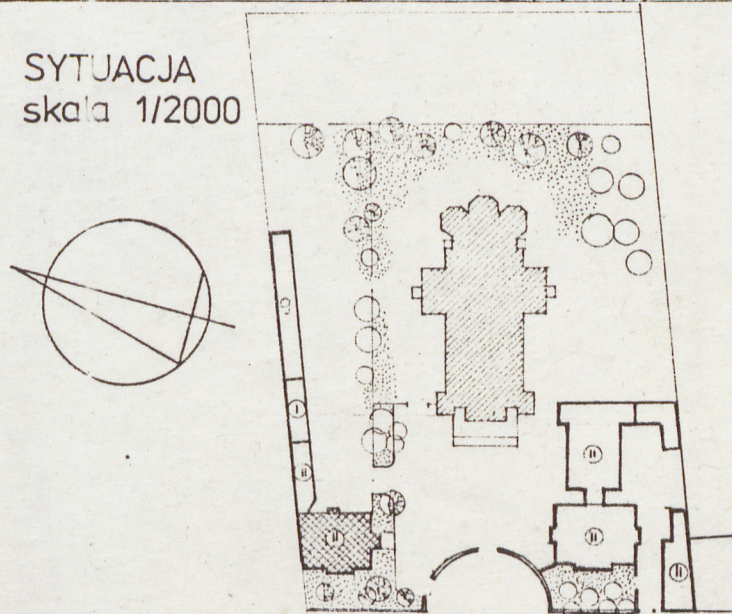
11. Zdjęcia: rzut, przekrój, sytuacja, orientacja



jed. W A. Olsztyn z. 1350/S  
OZ.Graf. Z.I. Ostłoda z. 074 n. 40 000



SYTUACJA  
skala 1/2000



ul. Sienkiewicza

4. Adres

ul. Sienkiewicza 60

nr hipoteczny

5. Przynależność administracyjna

województwo łódzkie

gmina

6. Poprzednie nazwy miejscowości

7. Przynależność administracyjna  
przed 1 VI 1975

województwo łódzkie

powiat

8. Właściciel i jego adres

Parafia OO. Jezuitów;  
Łódź ul. Sienkiewicza 60;

9. Użytkownik i jego adres

j/w

10. Rejestr zabytków

Nr data



Budynek wzniesiony wg projektu arch. Hilarego Majewskiego w 1888 roku. Do zakończenia II wojny światowej użytkowany przez protestantów, potem przejęty przez [REDAKTOWANE] ostatecznie w roku bieżącym przechodzi na ich własność.

### Sytuacja

Budynek stoi w płu-zach krańcu obszernej działki użytkowanej przez oo. Jezuitów, a położonej przy ul. Sienkiewicza/d. Mikołajewska/. Przyległa do budynku oficyna biegnie wzdłuż płu.granicy działki.

### Materiał i konstrukcja

Budynek murowany z cegły pełnej ceramicznej, o układzie konstrukcyjnym mieszanym. Weranda i balkon nad nią drewniane. Ścianki działowe w pom. parteru drewniane o konstrukcji szkieletowej. W piwnicach stropy odcinkowe o wysokiej strzałce, na wyższych kond. stropy belkowe ze ślepą podłogą, wsuwanką i podsufitką. Więźba dachowa drewniana krokwiowo-słupowa. W piwnicy posadzka betonowa, w werandzie i sieni płyty marmurowe, w sanitariatach terrakota, w pom. mieszkalnych parkiety klepkowe. Drzwi wejściowe 4-skrzydłowe ram-płyc. z nadświetlem, dolne płyciny z rautami, górne przeszklone i zabezpieczone giętą kratą. Wewnątrz 1- i 2-skrzydłowe drzwi ram-płyc. w ościeżnicach uszakowych oraz współczesne w ramach aluminiowych. Okna 2-skrzydłowe skrzynkowe ze ślemieniem, na balkonach port-fenetry o analogicznej konstrukcji. Do piwnicy schody jednobiegowe betonowe na gruncie, wyżej dwubiegowe schody policzkowe kotwione w ścianie nośnej klatki schodowej.

### Rzut

Budynek założony na planie trapezu. Układ wewnętrzny trzytraktowy. Wejście od strony pld. do sieni poprzedzonej werandą. Na przedłużeniu sieni wewnętrzny korytarz. Pom. parteru podzielone wtórnie ściankami działowymi. Klatka schodowa od strony wschodniej. W narożu płu-wsch. połączenie z oficyną.

### Bryła

Budynek dwukondygnacyjny, podpiwniczony, ustawiony na niskim lekko wysuniętym cokole. Poddasze nieużytkowe przykryte wielopołaciowym dachem o niewielkim kącie nachylenia połaci. Oficyna dwukondygnacyjna przykryta dachem pulpitowym.

### Elewacje

Elewacja zachodnia siedmioosiowa z lekko wysuniętym trójosiowym ryzalitem na osi. Otwory okienne parteru prostokątne zamknięte łukami odcinkowymi, zdobione profilowanymi opaskami uszakowymi i wklęsłymi płycinami podokiennymi. Powyżej gzyms międzykondygnacyjny i gzyms w poziomie parapetów okiennych piętra. W pasie między nimi płyciny podokienne zdobione fryzem arkadkowym, zaś w ryzalicie balkon. Balustrada balkonu ażurowa, złożona z kwadratów ustawionych rombowo z wyciętym pośrodku czwórliściem. Otwory okienne piętra o kształcie i dekoracji jak na parterze, pośrodku balkonu zamurowany port-fenetre. Elewację wieńczy belkowanie z fryzem arkadkowym.

Elewacja pld. pięcioosiowa z lekko wysuniętym jednoosiowym ryzalitem pośrodku. Ryzalit poprzedza weranda, nad którą balkon z balustradą o ażurowych płaskich tralkach wyciętych z desek. Dekoracje otworów okiennych analogiczne jak w fasadzie; na poziomie piętra w drugiej osi od lewej blendy okienne.

Elewacja wschodnia siedmioosiowa, czterosegmentowa. Kształt i dekoracja otworów okiennych analogiczna jak poprzednio; tylko nad drzwiami prowadzącymi na klatkę schodową uszak prosty zamiast łukowego. W dwuosiowym segmencie skrajnym od południa, w poz. piętra dwie blendy okienne.



14. Kubatura 3 500m <sup>3</sup>	15. Powierzchnia użytkowa 5 20m <sup>2</sup>	16. Przeznaczenie pierwotne mieszkanie pastora	17. Użytkowanie obecne dom zakonny oo. Jezuitów; kancelaria parafialna
18. Prace budowlane i konserwatorskie, ich przebieg i dokumentacja		19. stan zachowania (fundamenty, ściany zewnętrzne, ściany wewnętrzne, sklepienia, stropy, konstrukcje dachowe, pokrycie dachu, wyposażenie i instalacje) Elementy konstrukcyjne budynku w dobrym stanie technicznym	
		20. Najpilniejsze postulaty konserwatorskie	



21. Akta archiwalne (rodzaj akt, numer i miejsce przechowywania)

RGP Wydz.Bud. sygn.8887 w;WAPE

22. Bibliografia

23. Źródła ikonograficzne i fotografia (rodzaj, miejsce przechowywania, sygnatury)

RGP Wydz.Bud.sygn 8887/plany/ w;WAPE

PRACOWNIA FOTOGRAFICZNA

Państwowej Służby Ochrony Zabytków w Łodzi

numer negatywu Włocławek 1-11

numer albumu Koperta 156

24. Uwagi różne

25. Opracował

tekst Janusz Warszawa, marzec 1989

imię, nazwisko, data, podpis

plany, rysunki Janusz Warszawa, marzec 1989

imię, nazwisko, data, podpis

zdjęcia fotogr. Janusz Warszawa, marzec 1989

imię, nazwisko, data, podpis

miejsce przechowywania negatywów OBI DZ

Karta po wypełnieniu podlega ochronie na podstawie przepisów prawa autorskiego

26. Adnotacje o inspekcjach, informacje o zmianach (daty, imiona i nazwiska wypełniających)

27. Załączniki



1. Miejscowość

Łódź

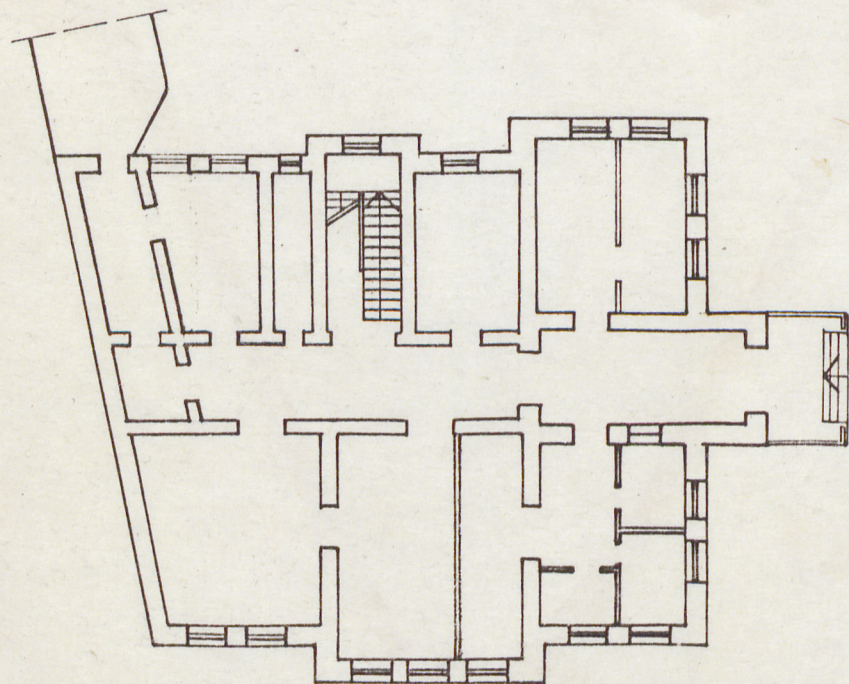
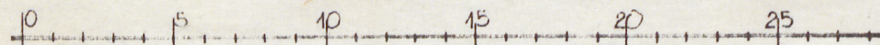
2. Obiekt (nazwa jak w karcie)

Plebania kościoła oo. Jezuitów  
ul. Sienkiewicza 60

3. Zawartość wkładki (nazwa obiektu lub materiału uzupełniającego)

dalszy ciąg opisu, rzut parteru, zdjęcia

Wnętrza W pomieszczeniach mieszkalnych sztukaterie w fasetach i rozetach oświetleniowych.  
Instalacje Budynek posiada instalacje: wodociągowo-kanalizacyjną, centralnego ogrzewania, gazową i elektryczną.



Rzut parteru  
1/250

5.35

7.60

5.30

18.25

6.65

4.50

6.60



Wkładkę założył: Janusz Warszawa, marzec 1989 r. FOTOGRAFICZNA  
(imie, nazwisko, data)

Miejsce przechowywania negatywów:

OBI-DZ

numer negatywu

Witoldli 1-11

numer albumu

Koperta 156

OZGraf. Z.P. Ostróda zam. 699 nakł. 23.600

Wzór ODZ 1978 r.



