

A B C D E F G H I J K L M N O P R S T U V X Y Z

1. Obiekt

PAWILON LARYNGOLOGII

w zespole szpitala im. Wł. Wł. - Marii, ob. szpitala im. J. Korczaka

2. Czas powstania

1903-1904 r.

3. Miejscowość

ŁÓDŹ

2180

11. Zdjęcia, rzut, przekrój, sytuacja, orientacja



4. Adres

Al. Piłsudskiego 71X

nr hipoteczny

5. Przynależność administracyjna

województwo ...miejskie łódzkie...

gmina

6. Poprzednie nazwy miejscowości

7. Przynależność administracyjna
przed 1 VI 1975

łódzkie

województwo

powiat

8. Właściciel i jego adres

Skarb Państwa

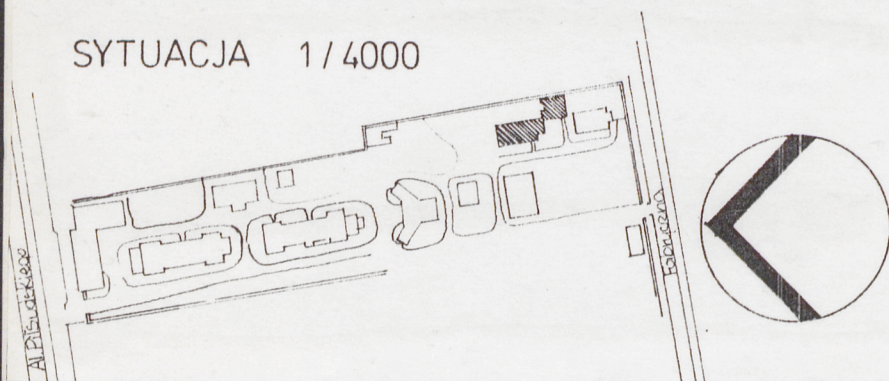
9. Użytkownik i jego adres

Specjalistyczny Zespół Opieki
Zdrowotnej Matki i Dziecka,
Szpital im. J. Korczaka, Łódź
Al. Piłsudskiego 71X

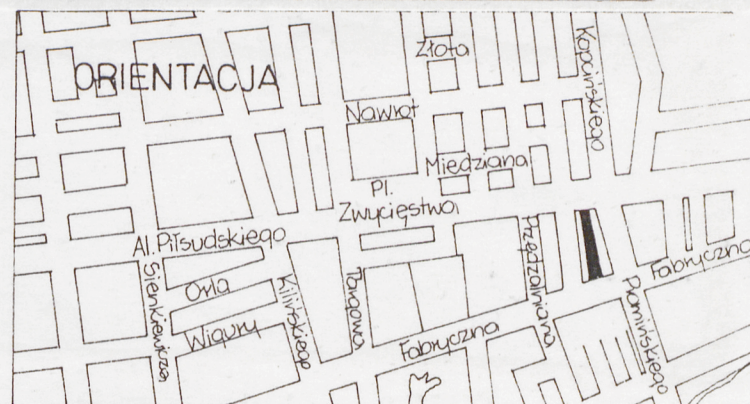
10. Rejestr zabytków

Nr 336/35 data 28.05.1993

SYTUACJA 1/4000



ORIENTACJA



12. Autorzy, historia obiektu, określenia stylu.

Obecny kształt pawilonu tworzą dwa budynki wchodzące w skład najstarszej części zespołu szpitalnego czyli pochodzące z lat 1903-1904 oraz późniejszy łącznik. Autorami projektu i realizatorami pawilonów byli: budowniczy-Paweł Riebenschahm, firma budowlana-Nestler i Ferrenbach, ogrzewanie i wentylacja-J. Arkuszewski.

13. Opis (sytuacja, materiał i konstrukcja, rzut, bryła, elewacje, wnętrze, wyposażenie, instalacje).

Sytuacja

Pawilon znajduje się w południowo-wschodniej cz. działki sąsiadując z budynkiem neurologii.

Materiał i konstrukcja

Budynek o układzie konstrukcyjnym poprzecznym. Fundamenty i ściany ceglane z cegły ceramicznej wypalanej na zaprawie wapiennej. Elewacje obłożone licówką o krzyżowym układzie cegieł. Ścianki działowe ceglane, boksy chorych rozdzielone przeszklonymi ściankami w ramach aluminiowych. Strop belkowy drewniany z polepą, wsuwanką i tynkiem wapiennym. Więźba dachowa drewniana typu krokwiowego z krokwiami opartymi na murłatach i płatwiach pośrednich podtrzymywanych przez rząd słupków. W sieni, pom. kuchennych i sanitariatach terakota, w poz. pom. PCW na białej podłodze ułożonej na legarach. Drzwi zewn. współczesne aluminiowe, wewn. aluminiowe lub 1-skrz. płytowe. Okna współczesne, 2-skrz. drewniane zespolone z wywietrznikami, ślaniem i ostrołukową cz. nadślamienną. Schody zewnętrzne betonowe. Dach kryty papą asfaltową na lepiku.

Rzut

Pawilon powstały przez połączenie dwóch niezależnych budynków. Północny z nich ma kształt wydłużonego prostokąta z ryzalitem od południa, ustawionego dłuższą osią w kierunku południkowym, z dwoma wejściami - od zachodu i północy. W środkowej cz. tego budynku sala chorych z wydzielonymi boksami i przejściem pośrodku. W skrajnych cz. budynku gabinety lekarskie, sanitariaty, kuchnia i przebieralnie. Południowy z budynków ma kształt wielokąta przylegającego ścianą wschodnią do granicy działki. Mieści się w nim izba przyjęć i ambulatorium.

Bryła

Obie części pawilonu parterowe, z nieużytkowymi poddaszami, przykryte dachami kopertowymi o niewielkim kącie nachylenia połaci. Dobudówki parterowe, nieznacznie niższe od korpusów pawilonów, przykryte płaskimi dachkami jednospadkowymi.

Elewacje

Elewacja frontowa od strony zachodniej. Czterosegmentowa. Trzynastoosiowa, ustawiona na niskim lekko wysuniętym cokole. Segment skrajny od strony północnej jednoosiowy, współczesny. Stanowi go dobudówka z pojedynczym prostokątnym otworem drzwiowym i nadświetłem. Segment drugi, siedmioosiowy, jest licowany ciemnoczerwoną cegłą. Otwory okienne prostokątne zamknięte ostrołukowo z tynkowanymi płycinami podokiennymi. W szóstej osi od lewej otwór okienny przekuty w otwór drzwiowy, poprzedzony schodami. Elewację wieńczy fryz wstęgowy z sześciokątnych kształtek ceglanych tworzących rząd ustawionych rombów płycin. Ponad gzymsem położyć dachu, w której kominy z ceglana dekoracją schodkową. Trzeci segment jednoosiowy, cofnięty w stosunku do poprzedniego. Jest nim ściana ryzalitu dekorowana identycznie jak ściana segmentu drugiego. Ostatni z segmentów, skrajny od płd., czteroosiowy, głęboko cofnięty. W osiach bocznych tego segmentu tynkowane przybudówki. Pośrodku dwuosiowy korpus opracowany w ciemnoczerwonej cegle licowej, z otworami okiennymi zamkniętymi ostrołukowo i z tynkowanymi płycinami podokiennymi. Fryz wieńczący jak w segmentach drugim i trzecim.

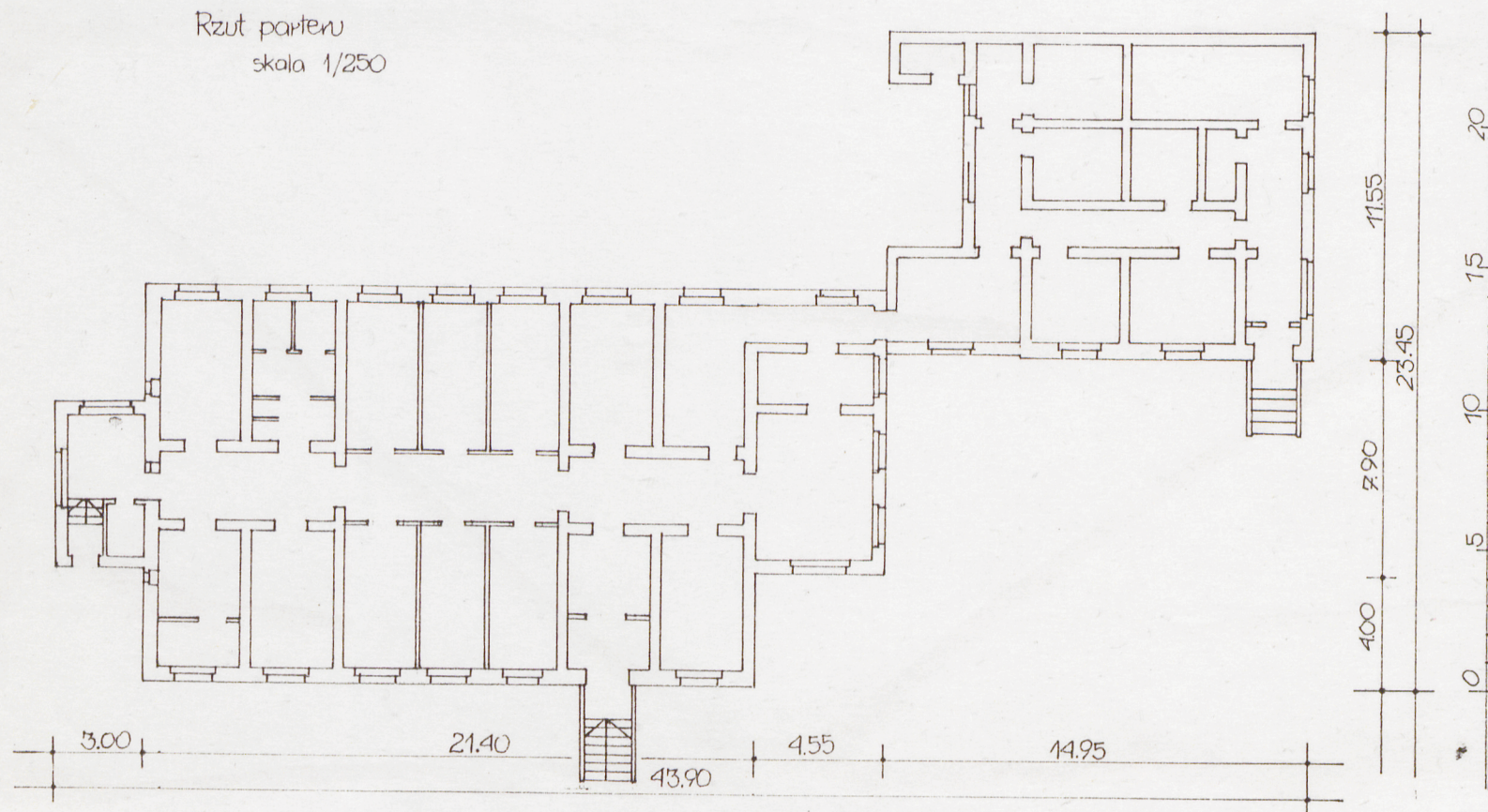
Elewacja południowa trójsegmentowa. Segment pierwszy tworzy boczna ściana korpusu północnego, drugi, 3-osiowy, wysunięta ściana ryzalitu tego korpusu, trzeci ściana korpusu południowego. Wszystkie trzy segmenty, poza wąskim fragmentem dobudowanym do ostatniego z nich, opracowane w ciemnoczerwonej licówce.

<p>14. Kubatura</p> <p>3 300m³</p>	<p>15. Powierzchnia użytkowa</p> <p>370m²</p>	<p>16. Przeznaczenie pierwotne</p> <p>pawilon szpitalny</p>	<p>17. Użytkowanie obecne</p> <p>pawilon laryngologii izba przyjęć oddziału laryngologii</p>
<p>18. Prace budowlane i konserwatorskie, ich przebieg i dokumentacja</p> <p>1972-budowa łącznika, 1987-częściowa wymiana tynków, wprowadzenie nowych ścianek działowych.</p>		<p>19. Stan zachowania (fundamenty, ściany zewnętrzne, ściany wewnętrzne, sklepienia, stropy, konstrukcje dachowe, pokrycie dachu, wyposażenie i instalacje)</p> <p>Elementy konstrukcyjne pawilonu w dobrym stanie technicznym.</p>	
		<p>20. Najpilniejsze postulaty konserwatorskie</p>	

21. Akta archiwalne (rodzaj akt, numer i miejsce przechowywania)	24. Uwagi różne
	25. Opracował tekst Janusz Warszawa, kwiecień 1991 imię, nazwisko, data, podpis plany, rysunki Janusz Warszawa, kwiecień 1991 imię, nazwisko, data, podpis zdjęcia fotogr. Janusz Warszawa, kwiecień 1991 imię, nazwisko, data, podpis miejsce przechowywania negatywów Państwowa Służba Ochrony Zabytków Oddział Wujewódzki w Łodzi
22. Bibliografia dr Tadeusz Mogilnicki-25-lecie szpitala Anny-Marii dla dzieci w Łodzi 1905-1930, str.106,il.24;"Drukarnia Polska" Łudomira Mazurkiewicza w Łodzi, Łódź 1930	KARTA PO WYPEŁNIENIU PODLEGA OCHRONIE NA PODSTAWIE PRZEPISÓW PRAWA AUTORSKIEGO ! 26. Adnotacje o inspekcjach, informacje o zmianach (daty, imiona i nazwiska wypełniających)
23. Źródła ikonograficzne i fotograficzne (rodzaj, miejsce przechowywania, sygnatury)	Pracownia Fotograficzna Państwowej Służby Ochrony Zabytków numer negatywu 1-107 numer albumu Koperka nr 23 data wykonania zdjęcia 1991 r. foto
	27. Załączniki

1. Miejscowość Łódź	2. Obiekt (nazwa jak w karcie) Pawilon laryngologii Al. Piłsudskiego 15	3. Zawartość wkładki (nazwa obiektu lub materiału uzupełniającego) str.A: dalszy ciąg opisu, rzut str.B: zdjęcia nr 3-elewacja pld.budynku pld, 4-elewacja ptn tego budynku, 5-fragment elewacji zach.bud.ptn, 6-ryzalit pld tego budynku, 7-elewacja ptn budynku ptn.
------------------------	---	---

Elewacja północna. Do korpusu budynku ptn dobudowana sień wejściowa. W elewacji ptn.budynku południowego dwie osie okienne opracowane identycznie jak w pozostałych fragmentach budynku.



Wkładkę założył: Janusz Warsaawa, kwiecień 1991

(imie, nazwisko, data)

Państwowa Służba Ochrony Zabytków

Miejsce przechowywania negatywów: Oddział Wojewódzki w Łodzi

Z-d Poligr. Jan Jasiński W-wa, ul. Wolna 13, tel. 12-43-83

Pracownia Fotograficzna

Państwowej Służby Ochrony Zabytków w Łodzi

numer negatywu

numer albumu Koperka nr 23

data wykonania zdjęcia 1991 r.

foto

PAŃSTWOWA SŁUŻBA
OCHRONY ZABYTKÓW
Oddział Wojewódzki w Łodzi

Wzór ODZ 1978 r.

