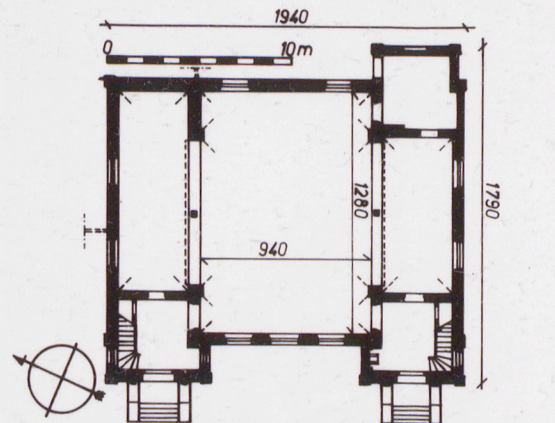


1. Obiekt *Kościół Braci Morawskich, pl.*
POLSKO-KATOLICKI KOŚCIÓŁ PARAFIALNY p.w. MB NIEUSTAJĄCEJ POMOCY

2. Czas powstania
1911 - 1913

3. Miejscowość
ŁÓDŹ

11. Zdjęcia rzut, przekrój, sytuacja, orientacja



RZUT PRZYZIEMIA SKALA 1:400

wyk. K. Stefański

Wysokość wnętrza: 5 m

4. Adres
ul. Żeromskiego 56

nr hipoteczny

5. Przynależność administracyjna

województwo *Łódzkie*

gmina

6. Poprzednie nazwy miejscowości

7. Przynależność administracyjna
przed 1 VI 1975

województwo *Łódzkie*

powiat

8. Właściciel i jego adres

Parafia polsko-katolicka p.w.
MB Nieustającej Pomocy
ul. Żeromskiego 56
90-626 Łódź

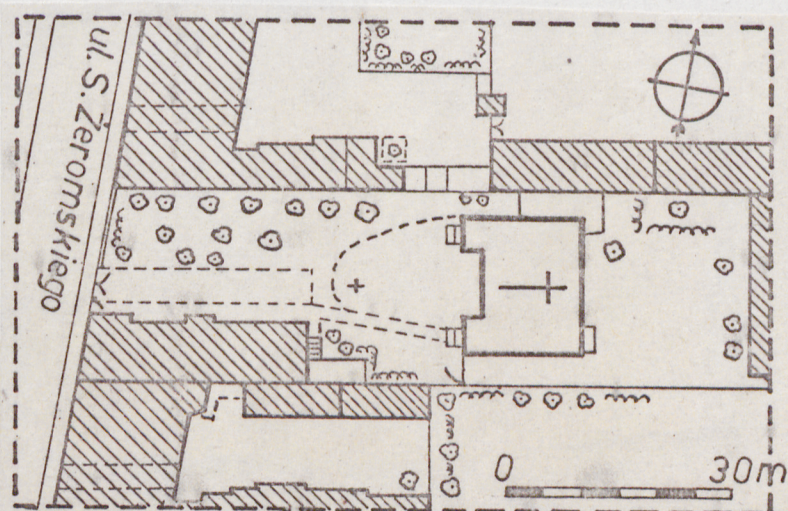
9. Użytkownik i jego adres

j.w.

10. Rejestr zabytków

Nr data

Plan orientacyjny /wg planu miasta/



SYTUACJA SKALA 1:1000

Autor projektu: Theodor Grünewald
/z Wrocławia/

Historia: Obiekt powstał jako kaplica Braci Morawskich /tzw. Herrnhutern/. Wcześniej posiadali oni kaplicę przy ul. Andrzeja, którą w 1899 r. wykupiły władze miejskie celem przedłużenia Promenady /Al. Kościuszki/. Na zakupionym gruncie przy ul. Pańskiej /Żeromskiego/ wystawili oni nową siedzibę. Przed 1945 r. kaplica przeszła na własność kościoła ewangelicko-augsburskiego. W 1947 r. została przekazana kościołowi polskokatolickiemu jako kościół parafialny.

Styl: neobarok nawiązujący do architektury salowych kościołów Braci Morawskich z XVII/XVIII w.

Sytuacja: K. położony w centrum miasta /dz. adm. Łódź-Polesie/ w kwartale o zwartej zabudowie mieszkaniowej /wys. 2-5 pięter/ i częściowo przemysłowej, we wsch. pierzei ul. Żeromskiego. Usytuowany na działce o formie wydłużonego trapezu biegnącego ukośnie do linii ulicy, w odległości ok. 50 m od niej. Działkę otaczają ślepe ściany sąsiednich zabudowań, od ulicy odgradza ją żelazny parkan wys. 2,2 m na podmurówce z bramą wjazdową. W pld.-zach. narożu działki budynek mieszkalny /z plebanią/, część pld.-zach. zadrzewiona, w części wsch. ogród. Do k. przylega drewniany garaż zajmujący przestrzeń między k. a pldn. granicą posesji. Fasada k., od zach., z lekkim odchYLENIEM ku pld., zwrócona w stronę ulicy.

Materiał i konstrukcja: K. murowany z cegły na zaprawie wapienno-cementowej, obustronnie tynkowany. Stropy płaskie drewniane, z trzcinową podsufitką otynkowaną, wydane fasety w gł. sali i jej aneksach upodabniają strop do zwierciadlanego. Dach mansardowy z wieżbą drewnianą na słupach z żelaznymi ściągami, kryty w górnej części blachą ocynkowaną, w dolnej eternitem. Podłogi z desek, w przedsionkach lastriko. Drzwi drewniane płycinowe. Okna pojedyncze o drewnianych ramach, szkło zwykłe od zach., od wsch. szkło grube przezroczyste i barwione żółto. Schody na emporze jednobiegowe skrętne lastrikowe z żelazną balustradą, schodki zewnętrzne kamienne. Okna wel. tylnej i bocznych okratowane.

Plan: K. na planie prostokąta z ryzalitami bocznymi od zach. i ryzalitem w narożu pld.-wsch. Gł. sala prostokątna o osi poprzecznej do osi budynku, flankowana dwoma prostok. aneksami. Do aneksu pld. od zach. przylega zakrystia na planie zbliżonym do kwadratu. Od strony fasady dwa symetryczne przedsionki na planie kwadratu.

Bryła: K. o zwartej bryle z bocznymi ryzalitami w fasadzie, nakryty dachem mansardowym obniżonym nad ryzalitami, z 8-boczną latarnią na kalenicy zwieńczoną hełmem baniastym. Ryzalit pld.-zach. znacznie niższy z daszkiem baniastym krytym papą smółkową. Podpiwniczenia brak.

Elewacje: Wszystkie el. tynkowane malowane w kolorze ochry, dołem pas cokołowy wys. 80 cm, górą profilowany gzyms wieńczący. Na narożach oraz w bocznych częściach el. bocznych i na el. tylnej lizeny. Okna wysokie zamknięte półkolistą arkadą, w el. bocznych dzielą się na dolną część prostokątną i górną zamkniętą półkoleścic, w el. pldn. okna ślepe. W bocznych ścianach ryzalitów małe okienka prostok., w ryzalicie pld.-wsch. duże okno prostokątne. Drzwi wejściowe zamknięte półkoleścic z nadświetlem nad dwuskrzydłowymi drzwiami, ujęte płaskim portalem z uproszczonymi pilastrami dźwigającymi architrav i trójkątny naczółek, poprzedzone schodkami ujętymi szerokimi murowanymi balustradami. W ryzalicie zakrystii od pldn. prostokątny otwór drzwiowy poprzedzony schdkami. W dachu od wsch. i zach. małe okienka strychowe.

Wnętrza: Główna sala jednoprzestrzenna z bocznymi aneksami, nad którymi znajdują się empory. Wzdłuż ścian lamperia olejna wys. 1,6 m z pseudo-marmoryzacją, także pseudomarmoryzacja pokrywa narożne uproszczone pilastry przy aneksach i filary podtrzymujące empory. Aneksy oddziela harmonijkowa rozsuwana ścianka w górnej części przeszklona szkłem matowym. Na emporach balustrada drewniana, częściowo żelazna. W oknach wsch. żółte szyby tworzą zarys krzyża łac.

Instalacje: elektryczna, ogrzewanie piecem węglowym

<p>14. Kubatura ok. 900 m³ /bez zakrystii i przedsion- ków/</p>	<p>15. Powierzchnia użytkowa 190 m² /bez zakrystii i przedsion- ków/</p>	<p>16. Przeznaczenie pierwotne sakralne</p>	<p>17. Użytkowanie obecne sakralne</p>
<p>18. Prace budowlane i konserwatorskie, ich przebieg i dokumentacja</p> <ul style="list-style-type: none"> - wymiana pokrycia dachu; położenie nowych płytek eter- nitowych /1963/i blachy ocynkowanej na górnej części /1978/ - malowanie wnętrza z pseudo-marmoryzacją /1980/ 		<p>19. stan zachowania (fundamenty, ściany zewnętrzne, ściany wewnętrzne, sklepienia, stropy, konstrukcje dachowe, pokrycie dachu, wyposażenie i instalacje)</p> <p>Zawilgocenie murów, pęknięcie ściany frontowej na osi poprzecznej budynku, duże ubytki w pokryciu dachu.</p>	
		<p>20. Najpilniejsze postulaty konserwatorskie</p> <p>Osuszenie murów, zankrowanie ściany frontowej na linii pęknięcia i ewntualne wzmocnienie fundamentów, wymiana płytek eternitowych i usunięcie ubtków pokrycia dachu.</p>	

21. Akta archiwalne (rodzaj akt, numer i miejsce przechowywania)

WAPŁ, RGP Wydz. Adm. sygn. 13463

22. Bibliografia

Rozwój, 1899 nr 130, s. 3.

Jubiläumsschrift der "Lodzer Zeitung" 1863-1913,
Łódź 1913, s. 86-87.

23. Źródła ikonograficzne i fotogramalia (rodzaj, miejsce przechowywania, sygnatury)

24. Uwagi różne

25. Opracował

tekst Krzysztof Stefański, listopad 1987

imię, nazwisko, data, podpis

plany, rysunki

j.w.

imię, nazwisko, data, podpis

zdjęcia lotogr.

j.w.

imię, nazwisko, data, podpis

miejsce przechowywania negatywów OB i DZ Łódź

Karta po wypełnieniu podlega ochronie na podstawie przepisów prawa autorskiego

26. Adnotacje o inspekcjach, informacje o zmianach (daty, imiona i nazwiska wypełniających)

Pracownia Fotograficzna

Ośrodek Badań i Dokumentacji Zabytków w Łodzi

numer negatywu 3039 m - 3050 m

numer albumu 9 m

data wykonania zdjęcia listop. 1987 r.

27. Załączniki

Wkładka nr 1: Zdjęcia obiektu

1. Miejscowość

ŁÓDŹ

2. Obiekt (nazwa jak w karcie)

KOŚCIÓŁ POLSKO-KATOLICKI

3. Zawartość wkładki (nazwa obiektu lub materiału uzupełniającego)

Zdjęcia obiektu



Wkładkę założył: Krzysztof Stefański, listopad 1987
(imię, nazwisko, data)

Miejsce przechowywania negatywów: OB i DZ Łódź

OZGraf. Z.P. Ostroda zam. 699 nakł. 22.600