

A B C D E F G H I J K L M N O P R S T U V X Y Z

1. Obiekt **PAWILON WEWNĘTRZNY I NIEMOWLĘCY**
w zespole szpitala im. Anny-Marii, ob. szpitala im. J. Korczaka

2. Czas powstania
1903-1904 r.;

3. Miejscowość
ŁÓDŹ

11. Zdjęcia, rzut, przekrój, sytuacja, orientacja

4. Adres **Al. Piłsudskiego 48**

nr hipoteczny

5. Przynależność administracyjna

województwo **łódzkie**

gmina

6. Poprzednie nazwy miejscowości

7. Przynależność administracyjna
przed 1 VI 1975

województwo **łódzkie**

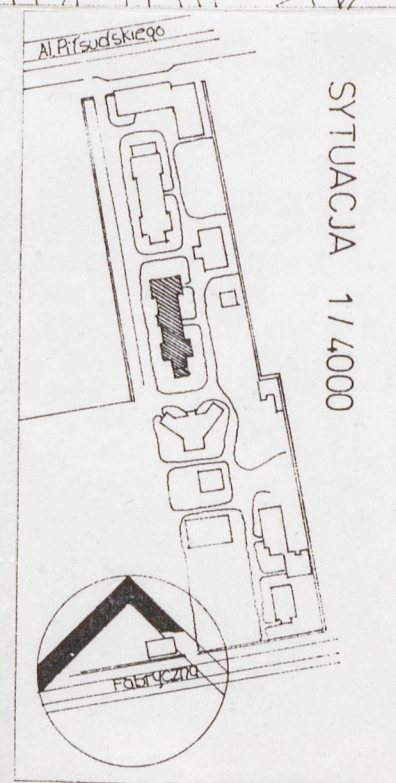
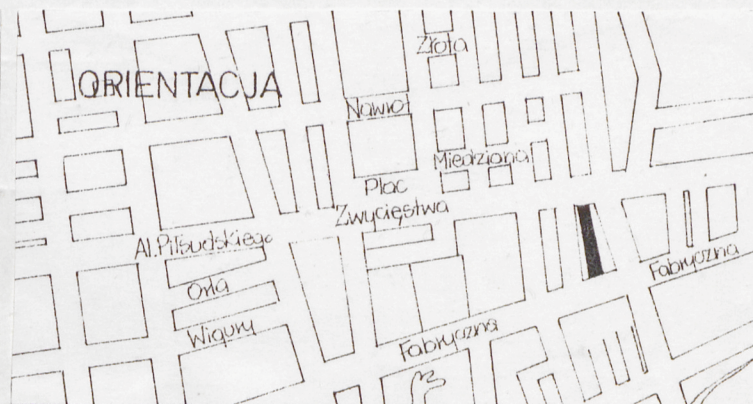
powiat

8. Właściciel i jego adres
Skarb Państwa

9. Użytkownik i jego adres
**Specjalistyczny Zespół Opieki
Zdrowotnej Matki i Dziecka,
Szpital im. J. Korczaka, Łódź
Al. Piłsudskiego 48**

10. Rejestr zabytków

Nr **336/3** data **28.05.1993**



12. Autorzy, historia obiektu, określenia stylu.

Pawilon wchodził w skład zespołu budynków szpitalnych wzniesionych w latach 1903-1904. Autorami jego byli: budowniczy-Paweł Riebenschalm, firma budowlana-Nestler i Ferrenbach, projekt ogrzewania i wentylacji-J. Arkuszewski.

13. Opis (sytuacja, materiał i konstrukcja, rzut, bryła, elewacje, wnętrze, wyposażenie, instalacje).

Sytuacja

Budynek wolnostojący pawilonu niemowlęcego i wewnętrznego znajduje się w pñ. części działki, na terenie lekko opadającym w kierunku południowym, w otoczeniu zieleni. Od strony północnej sąsiaduje z nim bliźniaczy pawilon chirurgii, od południa późniejszy, bo pochodzący z lat międzywojennych, gmach d. pawilonu gruźliczego.

Materiał i konstrukcja

Ściany i fundamenty ceglane z cegły pełnej ceramicznej na zaprawie wapiennej. Elewacje wyłożone cegłą licówką o wątku krzyżowym. Boksy chorych wydzielone przeszklonymi drewnianymi ściankami. Stropy belkowe drewniane z polepą i wsuwanką, otynkowane. Więźba dachowa drewniana typu krokwiowo-ryglowego pokryta deskowaniem. W sieni lastriko, w salach podłogi drewniane na legarach pokryte linoleum. Stolarka drewniana. Okna 2-skrzydłowe zespolone oraz skrzynkowe; skrzydła letnie w cz. nadślemiennej o kształcie ostrołuku. Drzwi zewn. 2-skrz. ram-płyc. ze ślemieniem i przeszkloną cz. nadślemienną, osłonięte kratą ze stylizowanym motywem węża Eskulapa; Listwa przymykowa w formie pilasterka o płycinowo wyciętym trzonie; ślemię zdobione kroksztynami. Drzwi wewn. 1- i 2-skrz. ram-płyc. ze ślemieniem w frezowanych ościeżnicach oraz współczesne w ramach aluminiowych. Schody dwubiegowe betonowe wyłożone lastriko; balustrada kuta metalowa. Dachy kryte papą.

Rzut

Budynek złożony z trzech segmentów. Segment centralny, półtoratraktowy, ustawiony dłuższą osią w kierunku N-S, posiada w parterze od strony wschodniej główne wejście, za którym klatka schodowa zaznaczona ryzalitem w elewacji zachodniej. Komunikacja wewnętrzna w pñd. części budynku korytarzem tworzącym wąski trakt wschodni, z którego drzwi do pom. lekarskich. W pñn cz. segmentu trakt wschodni podzielony na niewielkie pomieszczenia dostępne z sali chorych. Segment południowy, w zasadzie jednoprzestrzenny, z ryzalitowym aneksem od południa/w parterze dodatkowo wysunięta przybudówka/, dzielony przeszklonymi ściankami. Segment północny, półtoratraktowy, posiada od wschodu niezależne wejście. W węższym południowym trakcie tego segmentu hall komunikacyjny; od północy sale chorych.

Bryła

Korpus dwukondygnacyjny, niepodpiwniczony, z nieużytkowym poddaszem, przykryty wielospadowym dachem o niewielkim kącie nachylenia połaci. Parterowa przybudówka do ryzalitu południowego przykryta dachem pulpitowym.

Elewacje

Elewacja frontowa od strony wschodniej. Czterosegmentowa. Siedemnastoosiowa. Jednoosiowy segment skrajny od południa tworzy ściana boczna dobudówki. Jest ona tynkowana i pozbawiona otworów okiennych. Pozostałe segmenty dwukondygnacyjne ustawione na tynkowanym cokole. Nad cokołem ściany z ciemnoczerwonej cegły, ożywione niewielkimi tynkowanymi na biało płaszczyznami płycin podokiennych. W parterze, w dziesiątej osi od lewej, wejście główne podkreślone schodkowym portalem. W osi piętnastej/pierwszej w ryzalicie pñn/drzwi zamknięte ostrołukowo. Poniżej otworów okiennych parteru prostokątne płyciny, między oknami parteru i piętra pary płycin zakończonych schodkowo. Elewację wieńczy fryz z sześciobocznych kształtek ceglanych oraz gzyms.

Elewacja zachodnia opracowana w sposób analogiczny. Siedemnastoosiowa. W cz. centralnej niskie współczesne dobudówki. W ryzalicie środkowym u dołu para wąskich blend, wyżej otwór okienny klatki schodowej, a pod fryzem wieńczącym trzy ostrołukowo zamknięte okienka na wspólnej płycie parapetowej.

14. Kubatura 6 180m ³	15. Powierzchnia użytkowa 970m ²	16. Przeznaczenie pierwotne pawilon szpitalny	17. Użytkowanie obecne pawilon niemowlęcy i wewnętrzny
18. Prace budowlane i konserwatorskie, ich przebieg i dokumentacja 1985-wymiana stolarki okiennej.		19. Stan zachowania (fundamenty, ściany zewnętrzne, ściany wewnętrzne, sklepienia, stropy, konstrukcje dachowe, pokrycie dachu, wyposażenie i instalacje) Elementy konstrukcyjne budynku w dobrym stanie technicznym.	
		20. Najpilniejsze postulaty konserwatorskie	

21. Akta archiwalne (rodzaj akt, numer i miejsce przechowywania)

24. Uwagi różne

25. Opracował

tekst Janusz Warszawa, kwiecień 1991
imię, nazwisko, data, podpis

plany, rysunki Janusz Warszawa, kwiecień 1991
imię, nazwisko, data, podpis

zdjęcia fotogr. Janusz Warszawa, kwiecień 1991
imię, nazwisko, data, podpis

miejsce przechowywania negatywów Państwowa Służba Ochrony Zabytków
Oddział Wojewódzki w Łodzi

KARTA PO WYPEŁNIENIU PODLEGA OCHRONIE NA PODSTAWIE PRZEPISÓW PRAWA AUTORSKIEGO !

22. Bibliografia

dr Tadeusz Mogilnicki-25-lecie szpitala Anny-Marii dla
dzieci w Łodzi 1905-1990, str.106,
il.24; "Drukarnia Polska" Ludomira
Mazurkiewicza w Łodzi, Łódź 1930

26. Adnotacje o inspekcjach, informacje o zmianach (daty, imiona i nazwiska wypełniających)

Pracownia Fotograficzna
Państwowej Służby Ochrony Zabytków w Łodzi

numer negatywu 1-104

numer albumu Koperla m 23

data wykonania zdjęcia 1991 r.

foto

23. Źródła ikonograficzne i fotograficzne (rodzaj, miejsce przechowywania, sygnatury)

27. Załączniki

1. Miejscowość Łódź	2. Obiekt (nazwa jak w karcie) Pawilon wewnętrzny Al. Piłsudskiego 15	3. Zawartość wkładki (nazwa obiektu lub materiału uzupełniającego) str.A:dalszy ciąg opisu,rzut parteru, str.B:zdjęcia 3+5-fragmenty wschodniej elewacji pawilonu zdjęcia 6+9-fragmenty zachodniej elewacji pawilonu
------------------------	---	---

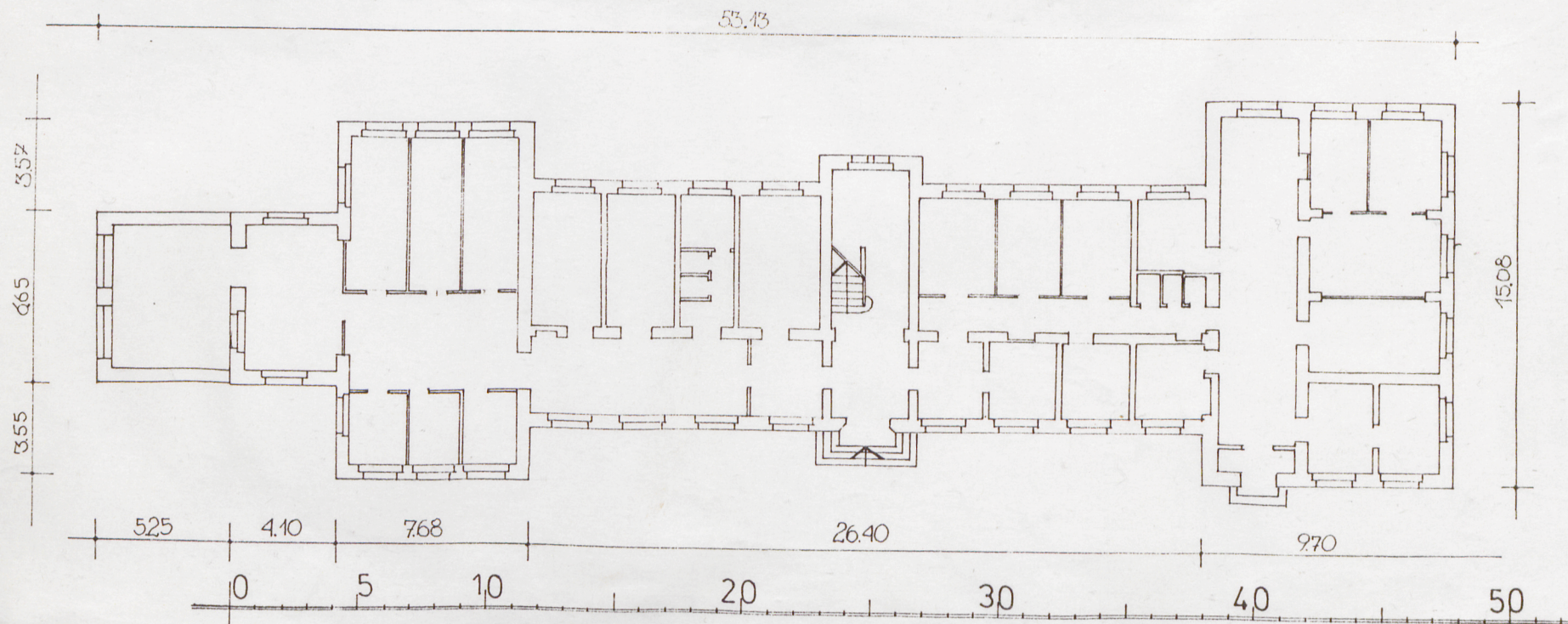
dalszy ciąg opisu

Elewacja południowa czteroosiowa z silnie wysuniętym dwuosiowym ryzalitem pośrodku. Do ściany ryzalitu dostawiona współcześnie parterowa przybudówka z dwoma prostokątnymi otworami okiennymi. Pozostałe otwory okienne występują w ścianach segmentu południowego i mają wielkość i kształt identyczne jak w omawianych wyżej elewacjach.

Elewacja północna czteroosiowa z niską betonową rampą u dołu. Sposób opracowania detalu elewacji-jak poprzednio.

Instalacje Budynek jest wyposażony w instalacje: wodociągową, kanalizacyjną, centralnego ogrzewania, gazową, elektryczną, wentylacyjną i telefoniczną.

RZUT PARTERU 1/250



Pracownia Fotograficzna

Państwowej Służby Ochrony Zabytków w Łodzi

Numer negatywu

Numer albumu Koperda nr 23

Data wykonania zdjęcia 1994 r.

foto

Wkładkę założył: Janusz Warszawa kwiecień 1991

(imię, nazwisko, data)

Miejsce przechowywania negatywów: Państwowa Służba Ochrony Zabytków, Oddział Wojewódzki w Łodzi

OZGraf. Z.P. Ostróda zam. 699 nakł. 23.600

Wzór ODZ 1978 r.

PAŃSTWOWA SŁUŻBA
OCHRONY ZABYTEKÓW
Oddział Wojewódzki w Łodzi



1. Miejscowość	Łódź	2. Obiekt (nazwa jak w karcie)	Pawilon wewnętrzny Al. Piłsudskiego 15	3. Zawartość wkładki (nazwa obiektu lub materiału uzupełniającego)	str.A: zdjęcia 10+12-południowy segment pawilonu z parterową dobudówką do ryzalitu, str.B: zdjęcie 13-wejście główne do pawilonu, zdjęcie 14-elewacja północna, zdjęcie 15-wejście do segmentu północnego,
----------------	------	--------------------------------	---	--	--



Wkładkę założył: Janusz Warszawa, kwiecień 1991

Miejsce przechowywania negatywów: (imię, nazwisko, data)
Państwowa Służba Ochrony Zabytków
Oddział Wojewódzki w Łodzi

OZGraf. Z.P. Ostróda zam. 699 nakł. 23,600

Pracownia Fotograficzna
Państwowej Służby Ochrony Zabytków
numer negatywu _____
numer albumu Kopierka nr 23
data wykonania zdjęcia 1991 r.
foto _____

Wzór ODZ 1978 r.

PAŃSTWOWA SŁUŻBA
OCHRONY ZABYTEKÓW
Oddział Wojewódzki w Łodzi

