

A B C D E F G H I J K L M N O P R S T U V X Y Z

1. Obiekt

252/4

KUCHNIA

w zespole d.szpitala im.Anny-Marii

2. Czas powstania

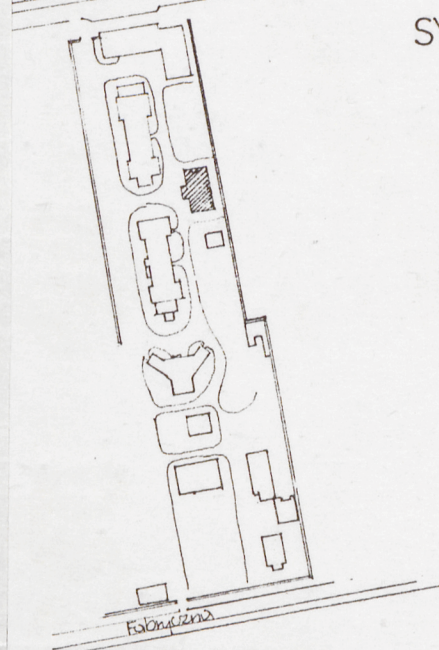
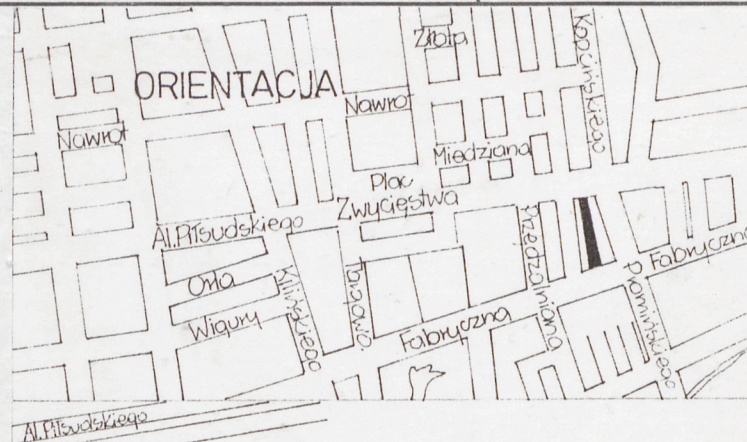
1903-1904r;

3. Miejscowość

ŁÓDŹ

2448

11. Zdjęcia, rzut, przekrój, sytuacja, orientacja



SYTUACJA

1 / 4000

4. Adres

Al. Piłsudskiego 71

nr hipoteczny

5. Przynależność administracyjna

województwo miejskie łódzkie

gmina

6. Poprzednie nazwy miejscowości

7. Przynależność administracyjna

przed 1 VI 1975

województwo łódzkie

powiat

8. Właściciel i jego adres

Specjalistyczny Zespół Opieki
Zdrowotnej Matki i Dziecka,
Szpital im.J.Korczaka
Łódź, Al. Piłsudskiego 71

9. Użytkownik i jego adres

J/W

10. Rejestr zabytków

Nr 336/4 data 28.05.1993

12. Autorzy, historia obiektu, określenia stylu.

Budynek kuchni wzniesiony w latach 1903-1904 przez budowniczego Pawła Riebensahma i firmę budowlaną Nestler i Ferrenbach.

13. Opis (sytuacja, materiał i konstrukcja, rzut, bryła, elewacje, wnętrze, wyposażenie, instalacje).

Sytuacja Budynek stoi we wschodniej części działki szpitalnej, w otoczeniu zieleni. Do jego północnej ściany przylega współczesny parterowy magazyn produktów żywnościowych.

Materiał i konstrukcja Fundamenty i ściany nośne z cegły pełnej na zaprawie wapiennej; elewacje obłożone licówką o krzyżowym układzie cegieł. Ścianki działowe ceglane. W piwnicy przy klatce schodowej sklepienie kolebkowe, nad pozostałą częścią piwnic i nad parterem stropy betonowe na belkach stalowych. Nad piętrem strop belkowy drewniany z wsuwanką i podsufitką. Więźba dachowa z kratownic stalowych, pokryta płytami betonowymi. Posadzki niezachowane. Drzwi zewn. 2-skrz. ram-płyc o górnych płycinach przeszklonych, zdobionych kratą z motywem węża Eskulapa. Wewnątrz zachowanych jedynie dwoje 1-skrz drzwi o konstr. ram-płyc. Okna 2-skrz. zespolone ze ślepieniem i wywietrznikami; okno na klatce schodowej szklone pojedynczo, dzielone szczeblinami na drobne kwatery. Z piwnicy na parter schody jednobiegowe, do poz. 1p dwubiegowe z szeroką duszą między biegami; w obu tych częściach ognioodporne, oparte na ścianach klatki schodowej i ściankach wewnętrznych. Między 1p i poddaszem schody drewniane dwubiegowe o biegach prostokątnych, konstrukcji policzkowej; Balustrada drewniana tralkowa o tralkach dwulalkowych.

Rzut Budynek założony na planie prostokąta z frontowym ryzalitem wejściowym. Dwutraktowy.

Bryła Obiekt wolnostojący, całkowicie podpiwniczony, dwukondygnacyjny z wysokim użytkowym poddaszem. Ryzalit wyższy od korpusu głównego. Obie części przykryte dachami dwuspadowymi.

Elewacje Elewacja zachodnia. Frontowa. Dziewięćciosiowa z trójosiowym ryzalitem środkowym. W tynkowanym cokole niewielkie okna piwniczne zamknięte łukami odcinkowymi. W poz. parteru, w ryzalicie, otwór drzwiowy zamknięty łukiem odcinkowym. W pobliżu naroży ryzalitu dwa niewielkie okna zamknięte łukami odcinkowymi. Gzyms obiegający ścianę w poz. parapetów okiennych wznosi się schodkowo nad drzwiami wejściowymi przechodząc w parapet okna klatki schodowej. Na poziomie 1p w ryzalicie płycina ujęta parą wąskich okienek ostrołukowych. W płycinie otwory okienne: dolny zakończony łukiem odcinkowym, dwa górne zamknięte trójkątnie o rozdzielone ceglany szupkiem. Między 1p i 2p płyciny podokienne, prostokątne, powtarzające motyw fryzu ze zwieńczenia bocznych partii ściany. Otwory okienne 2p w płycinach, prostokątne zamknięte łukami odcinkowymi. Ponad nimi tynkowane blendy. Ryzalit wieńczy schodkowy szczyt. W partiach bocznych ściany frontowej wszystkie okna zamknięte łagodnymi ostrołukami. Płyciny podokienne tynkowane: dolne prostokątne, górne zakończone schodkowo. Całość wieńczy fryz z sześciokątnych ceglanych kształtek oraz gzyms koronujący.

Elewacja południowa. Artykułowana sześcioma lizenami ustawionymi na obiegającym ścianę w poz. parapetów okiennych parteru gzymsie. W parterze blendy, tynkowane, zamknięte ostrołukowo. W płycinie środkowej para blend tworząca rodzaj "ślepego" biforium; w sąsiednich płycinach blendy pojedyncze. Wyżej, w płycinie środkowej, blenda w formie rozety podzielonej dwoma pilasterkami. Elewację wieńczy schodkowy szczyt, w którym blendy i otwory okienne - wszystkie zamknięte ostrołukowo.

14. Kubatura 4 845m ³	15. Powierzchnia użytkowa 580m ²	16. Przeznaczenie pierwotne kuchnia magazyn ziemiopłodów	17. Użytkowanie obecne
18. Prace budowlane i konserwatorskie, ich przebieg i dokumentacja 1987-remont kapitalny/wymiana stropów nad piwnicami, parterem i 1p na stropy betonowe na belkach sta- lowych, wymiana stolarki okiennej, wymiana konstrukcji dachowej		19. Stan zachowania (fundamenty, ściany zewnętrzne, ściany wewnętrzne, sklepienia, stropy, konstrukcje dachowe, pokrycie dachu, wyposażenie i instalacje)	
		20. Najpilniejsze postulaty konserwatorskie	

21. Akta archiwalne (rodzaj akt, numer i miejsce przechowywania)

RGP Wydz.Bud.sygn:9 855 w;WAPŁ

22. Bibliografia

dr T.Mogilnicki-25-lecie szpitala Anny-Marii dla
dzieci w Łodzi 1905-1930;str.106,
il.24;"Drukarnia Polska"Ludomira
Mazurkiewicza w Łodzi,Łódź 1930

23. Źródła ikonograficzne i fotograficzne (rodzaj, miejsce przechowywania, sygnatury)

RGP Wydz.Bud.sygn:9 855/plany/w;WAPŁ

24. Uwagi różne

25. Opracował

tekstJanusz Warszawa,kwiecień 1991
imię, nazwisko, data, podpis
plany, rysunkiJanusz Warszawa,kwiecień 1991
imię, nazwisko, data, podpis
zdjęcia fotogr.Janusz Warszawa,kwiecień 1991
imię, nazwisko, data, podpis
miejsce przechowywania negatywówPaństwowa Służba Ochrony Zabytków
Oddział Wojewódzki w Łodzi

KARTA PO WYPEŁNIENIU PODLEGA OCHRONIE NA PODSTAWIE PRZEPISÓW PRAWA AUTORSKIEGO !

26. Adnotacje o inspekcjach, informacje o zmianach (daty, imiona i nazwiska wypełniających)

Pracownia Fotograficzna
Państwowej Służby Ochrony Zabytków w Łodzi
numer negatywów 1-107
numer albumu Koperata nr 23
data wykonania zdjęć 1991 r.
foto

27. Załączniki

1. Miejscowość ŁÓDŹ	2. Obiekt (nazwa jak w karcie) Kuchnia/w zespole d. szpitala im. Anny-Marii/ Al. Piłsudskiego 71	3. Zawartość wkładki (nazwa obiektu lub materiału uzupełniającego) str.A: dalszy ciąg opisu, zdjęcia str.B: rzut parteru i przekrój
-------------------------------	--	---

Elewacja wschodnia. Ośmioosiowa. Opracowana analogicznie jak partie boczne elewacji frontowej. W poz. parteru zachowane ślady istnienia rozebranej niedawno przybudówki.

Elewacja północna. Opracowana identycznie jak elewacja południowa, z tym, że parter tej elewacji jest zasłonięty przez dobudowany magazyn produktów żywnościowych.

Instalacje

Budynek posiada instalacje: wodociagową, kanalizacyjną, ogrzewczą i elektryczną.



Wkładkę założył: **Janusz Warszawa, kwiecień 1991**

(imie, nazwisko, data)

Państwowa Służba Ochrony Zabytków

Miejsce przechowywania negatywów: **Oddział Wojewódzki w Łodzi**

Z-d Poligr. Jan Jasiński W-wa, ul. Wolna 13, tel. 12-43-83

Pracownia Fotograficzna

Państwowej Służby Ochrony Zabytków w Łodzi

numer negatywu

numer albumu **Koperta nr 23**

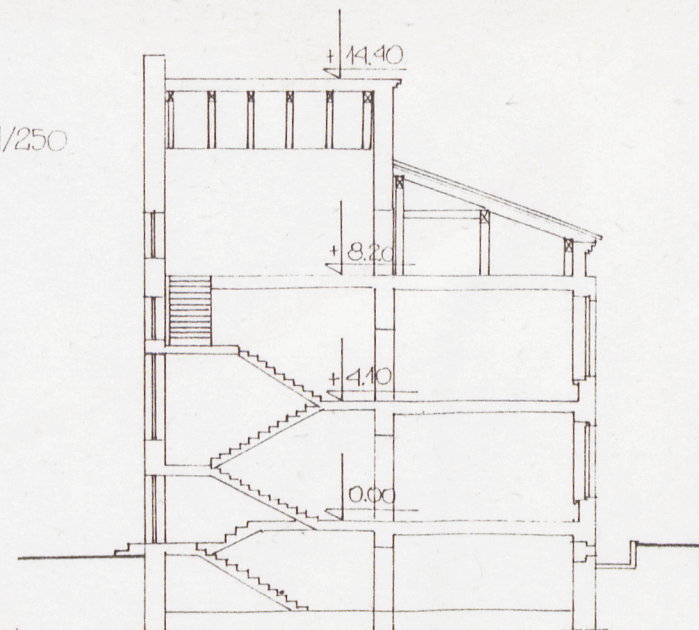
data wykonania zdjęcia **1991 r.**

foto

**PAŃSTWOWA SŁUŻBA
OCHRONY ZABYTKÓW
Oddział Wojewódzki w Łodzi**



Przekrój 1/250



Rzut parteru skala 1/250

