

A B C D E F G H I J K L M N O P R S T U V X Y Z

Nr 2175  
ŁÓDZKIE

1. Obiekt

152/1

BUDYNEK ADMINISTRACYJNY  
w zespole d.szpitala im.Anny-Marii

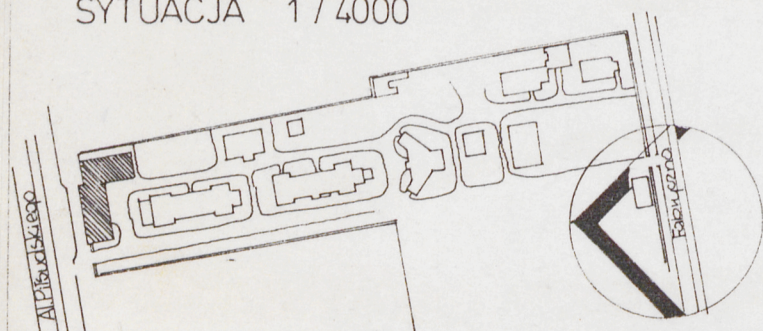
2. Czas powstania  
1903-1904r;

3. Miejscowość  
ŁÓDŹ

11. Zdjęcia, rzut, przekrój, sytuacja, orientacja



SYTUACJA 1 / 4000



ORIENTACJA



4. Adres  
Al. Piłsudskiego 71

nr hipoteczny .....

5. Przynależność administracyjna

województwo .....miejskie...łódzkie...

gmina .....

6. Poprzednie nazwy miejscowości

7. Przynależność administracyjna  
przed 1 VI 1975

województwo .....łódzkie

powiat .....

8. Właściciel i jego adres  
Specjalistyczny Zespół Opieki  
Zdrowotnej Matki i Dziecka;  
Szpital im.J.Korczaka;  
Łódź Al.,Piłsudskiego 71;

9. Użytkownik i jego adres

j/w

10. Rejestr zabytków

Nr 336/1 data 28.05.1993



## 12. Autorzy, historia obiektu, określenia stylu.

Budynek wzniesiony w latach 1903-1904 przez budowniczego Pawła Riebensahma, firmę budowlaną Nestler i Ferrenbach oraz J. Arkuszewskiego - ogrzewanie i wentylacja.

## 13. Opis (sytuacja, materiał i konstrukcja, rzut, bryła, elewacje, wnętrze, wyposażenie, instalacje).

Sytuacja Budynek administracyjny szpitala, cofnięty z pierzei ulicznej znajduje się po południowej stronie Al. Piłsudskiego/d. Armii Czerwonej/. Od strony wschodniej przylega doń późniejszy obiekt mieszczący przyszpitalną przychodnię lekarską i stację pogotowia dla dzieci.

Materiał i konstrukcja Budynek o układzie konstrukcyjnym podłużnym. Fundamenty i ściany nośne z cegły ceramicznej na zaprawie wapiennej; elewacje obłożone licówką o krzyżowym układzie cegieł. Ścianki działowe ceglane, na poddaszu drewniane. W hallu wejściowym sklepienie krzyżowe o niewysokiej strzałce; nad resztą pom. belkowe stropy drewniane z wsuwanką i podsufitką. Więźba dachowa drewniana typu krokwiowo-płatwiowego ze ścianami stolcowymi /zasłonięta/. W sieni posadzka z terrakoty, w korytarzach, węzłach sanitarnych i pom. laboratoryjnych terrakota lub lastriko, w pom. biurowych podłogi pokryte wykładzinami lub linoleum. Stolarka drewniana. Drzwi zewn. frontowe 2-skrz. ram-płyc. ze ślemieniem i przeszkloną cz. nadślemienną o ostrołukowych płycinach; zdobione kratą z motywem węża Eskulapa; listwa przymykowa w formie pila-sterka o płycinowo wyciętym trzonie, ślemię zdobione kroksztynami. Przeszkłone ścianki wewn. z 2-skrz. drzwiami pośrodku; ślemię zdobione kroksztynami; cz. przeszklone działone szczeblinami na drobne kwatery; dolne płyciny w ramiakach o dekoracyjnej snycerze. Na piętrze drzwi z klatki schodowej na korytarze 2-skrz. ram-płyc. zdobione analogicznie. Drzwi wewn. 1- i 2-skrz. ram-płyc. z frezowaniami oraz płytowe współczesne. Główne okno klatki schodowej z ceglanym maswerkiem, szklone pojedynczo, z wywietrznikami/maswerk dzieli pow. okna na biforyjną cz. dolną zamkniętą łukowato i rozetę górną/. pozostałe okna 2-skrz. zespolone ze ślemieniem i wywietrznikami oraz jednoskrzydłowe. Klatka schodowa z prefabrykowanych stopni betonowych opartych na stalowych policzkach; balustrada kuta. Dachy kryte arkuszami blachy. Lukarny drewniane o bocznych ściankach pokrytych blachą układaną w karo.

Rzut Budynek założony na planie prostokąta. Dwu- i półtraktowy. Oś poprzeczną podkreślają ryzality; południowy zamknięty trójbocznie. Wejście na oś, do sieni, na zakończeniu której klatka schodowa i wyjście na teren szpitala. W osi podłużnej korytarz zakończony od strony zachodniej wejściem bocznym, od wschodu łączący się z nowym skrzydłem budynku.

Bryła Budynek dwukondygnacyjny, z użytkowym poddaszem. Ryzalit frontowy zakończony stromym szczytem. W połaciach dachu lukarny.

Elewacje Elewacja północna. Frontowa. Symetryczna. Jedenastoosiowa z jednoosiowym lekko wysuniętym ryzalitem pośrodku. Pokryta ciemnoczerwoną licówką, ożywiona tynkowanymi białą płaszczyznami płycin podłukiennych. W parterze, w osi środkowej, otwór drzwiowy zamknięty łagodnym ostrołukiem, ujęty prostym portalem schodkowym. Między otworami okiennymi parteru i piętra pary płycin zakończonych schodkowo. Jedynie w ryzalicie trzy płyciny, nad którymi triada wąskich okienek; całość w schodkowym obramieniu. W bocznych osiach piętra otwory okienne identyczne jak w poz. parteru. Nad nimi fryz z sześciokątnych kształtek ceglanych oraz gzyms koronujący. Ryzalit wmurowany schodkowy szczyt. Pojedyncze okno szczytu zamknięte ostrołukowo. Po obu jego stronach i powyżej niewielkie tynkowane okulusy.



<p>14. Kubatura</p> <p>4 620m<sup>3</sup></p>	<p>15. Powierzchnia użytkowa</p> <p>840m<sup>2</sup></p>	<p>16. Przeznaczenie pierwotne</p> <p>budynek administracyjny</p>	<p>17. Użytkowanie obecne</p> <p>budynek administracyjny</p>
<p>18. Prace budowlane i konserwatorskie, ich przebieg i dokumentacja</p> <p>1985-1990-wymiana stolarki okiennej, częściowy remont konstrukcji dachowej i poszycia dachu.</p>		<p>19. Stan zachowania (fundamenty, ściany zewnętrzne, ściany wewnętrzne, sklepienia, stropy, konstrukcje dachowe, pokrycie dachu, wyposażenie i instalacje)</p> <p>Wszystkie elementy konstrukcyjne budynku w dobrym stanie technicznym.</p>	
		<p>20. Najpilniejsze postulaty konserwatorskie</p>	



21. Akta archiwalne (rodzaj akt, numer i miejsce przechowywania)

RGP Wydż.Bud.sygn.9 855 w;WAPŁ

22. Bibliografia

dr T.Mogilnicki-25-lecie szpitala Anny-Marii dla dzieci  
w Łodzi 1905-1930;str.106,il.24;  
"Drukarnia Polska"Ludomira Mazurkie-  
wicza w Łodzi,Łódź 1930

23. Źródła ikonograficzne i fotograficzne (rodzaj, miejsce przechowywania, sygnatury)

RGP Wydż.Bud.sygn:9 855/plany/w;WAPŁ

24. Uwagi różne

25. Opracował

tekst .....Janusz Warszawa,kwiecień 1991.....  
imię, nazwisko, data, podpis  
plany, rysunki .....Janusz Warszawa,kwiecień 1991.....  
imię, nazwisko, data, podpis  
zdjęcia fotogr. ....Janusz Warszawa,kwiecień 1991.....  
imię, nazwisko, data, podpis  
miejsce przechowywania negatywów .....Państwowa Służba Ochrony Zabytków  
Oddział Wojewódzki w Łodzi.....

KARTA PO WYPEŁNIENIU PODLEGA OCHRONIE NA PODSTAWIE PRZEPISÓW PRAWA AUTORSKIEGO !

26. Adnotacje o inspekcjach, informacje o zmianach (daty, imiona i nazwiska wypełniających)

Pracownia Fotograficzna  
Państwowej Służby Ochrony Zabytków w Łodzi  
numer negatywu 1-107  
numer albumu Księga nr 23  
data wykonania zdjęcia 1991r.  
foto .....

27. Załączniki



1. Miejscowość <b>ŁÓDŹ</b>	2. Obiekt (nazwa jak w karcie) <b>Budynek administracyjny /w zespole szpitala im. Anny-Marii/ Al. Piłsudskiego 71</b>	3. Zawartość wkładki (nazwa obiektu lub materiału uzupełniającego) <b>str.A:dalszy ciąg opisu, zdj. 2+4 fragmenty el. front. str.B: rzut parteru, zdj. 5-elewacja zachodnia</b>
-------------------------------	--	--

Elewacja południowa. Jedenastoosiowa. Osie boczne opracowane analogicznie jak od strony północnej, z tym że ściana parteru w osiach czwartej i piątej licząc od prawej zasłonięta przez dobudowaną parterową przyległość. W ryzalicie, w poz. parteru, otwór drzwiowy zamknięty łukiem odcinkowym, ustawiony pomiędzy parą niewielkich okienek sanitariatów z ceglanymparapetami i ostrołukowymi zamknięciami. Powyżej duże okno klatki schodowej z maswerkiem ujęte parą identycznych okienek. Na najwyższym, trzecim, poziomie pięć niewielkich okien. Nad nimi fryz i gzyms wieńczący.

Elewacja zachodnia. Trójosiowa. W parterze otwór drzwiowy poprzedzony schodami. Po jego lewej stronie otwór okienny, po prawej blenda. Na poz. 1p okno pomiędzy parą blend. W dachu, na osi, pojedyncza lukarna.

Wnętrza Wnętrza nie zachowały żadnych elementów oryginalnego wystroju. W gabinecie dyrektora szpitala związane z historią placówki obiekty ruchome: kaseta zawierająca akt przekazania szpitala Chrześcijańskiemu Towarzystwu Dobroczynności, tablica z podziękowaniem dla dr Józefa Brudzińskiego, z jego podobizną i wygrawerowanymi podpisami lekarzy oraz na ścianie dużego formatu fotografia Anny-Marii Herbst.



Janusz Warszawa, kwiecień 1991

Wkładkę założył: .....  
Państwowa Służba Ochrony Zabytków  
Oddział Wojewódzki w Łodzi

Miejsce przechowywania negatywów: .....

Z-d Poligr. Jan Jasiński W-wa, ul. Wolna 13, tel. 12-43-83

PAŃSTWOWA SŁUŻBA  
OCHRONY ZABYTKÓW  
Oddział Wojewódzki w Łodzi

Wzór ODZ 1978 r.



Pracownia Fotograficzna

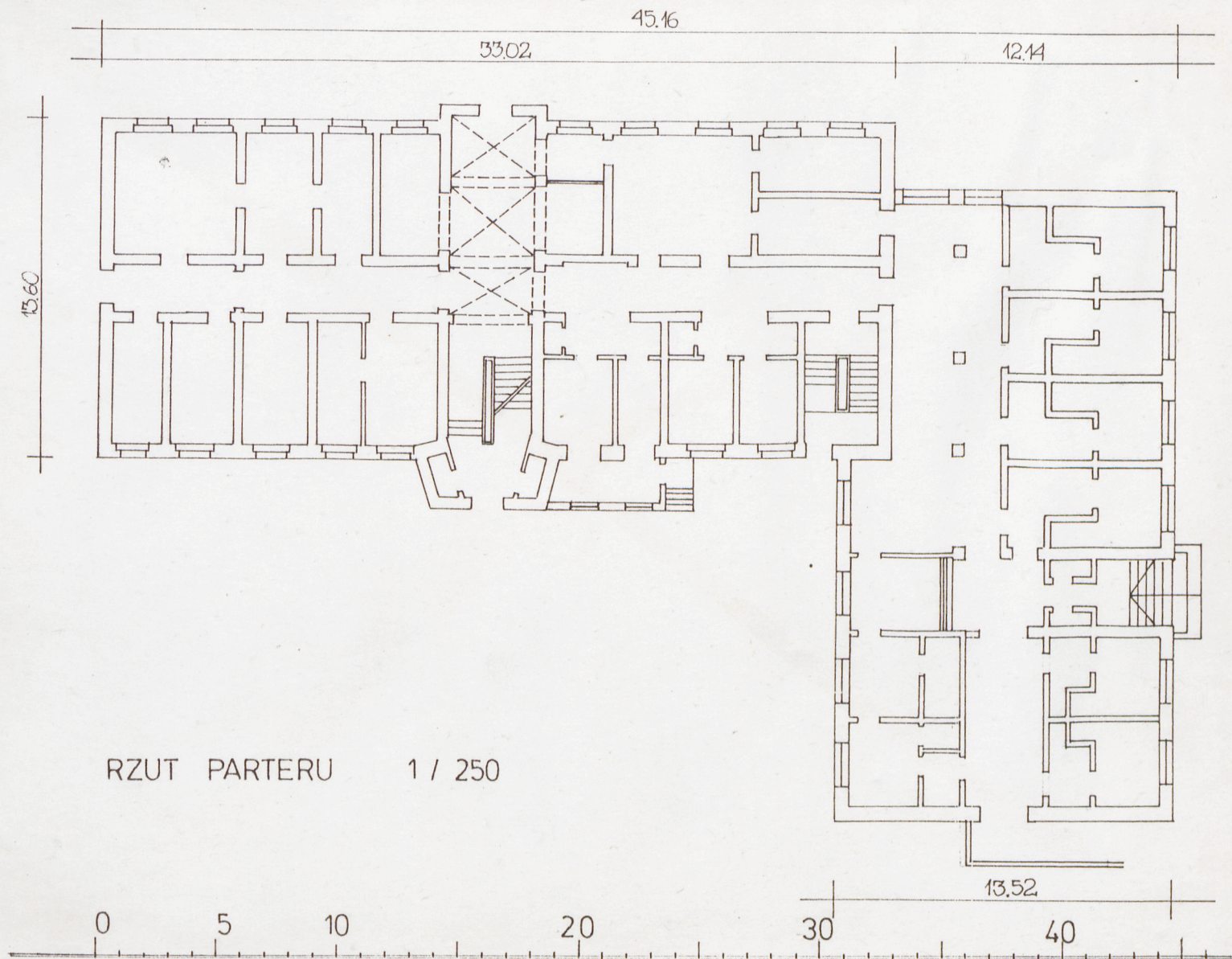
Państwowej Służby Ochrony Zabytków w Łodzi

numer negatywu

numer albumu Koperta nr 23

data wykonania zdjęcia 1991 r.

foto



RZUT PARTERU 1 / 250



1. Miejscowość <b>ŁÓDŹ</b>	2. Obiekt (nazwa jak w karcie.) <b>Budynek administracyjny /w zespole d.szpitala im. Anny-Marii/ Al. Piłsudskiego 71</b>	3. Zawartość wkładki (nazwa obiektu lub materiału uzupełniającego) <b>str.A:zdjęcia 6+8-fragmenty elewacji południowej zdjęcie 9 -gzyms w ryzalicie południowym str.B:rzut piętra,zdjęcie 10-okno z maswerkkiem w ryzalicie półn.</b>
-------------------------------	---	--



Pracownia Fotograficzna  
Państwowej Służby Ochrony Zabytków w Łodzi  
numer negatywu .....  
numer albumu Koperta nr 23  
data wykonania zdjęcia 1991 r.  
foto .....

Wkładkę założył: Janusz Warszawa, kwiecień 1991

(imię, nazwisko, data)

Państwowa Służba Ochrony Zabytków

Miejsce przechowywania negatywów: Oddział Wojewódzki w Łodzi

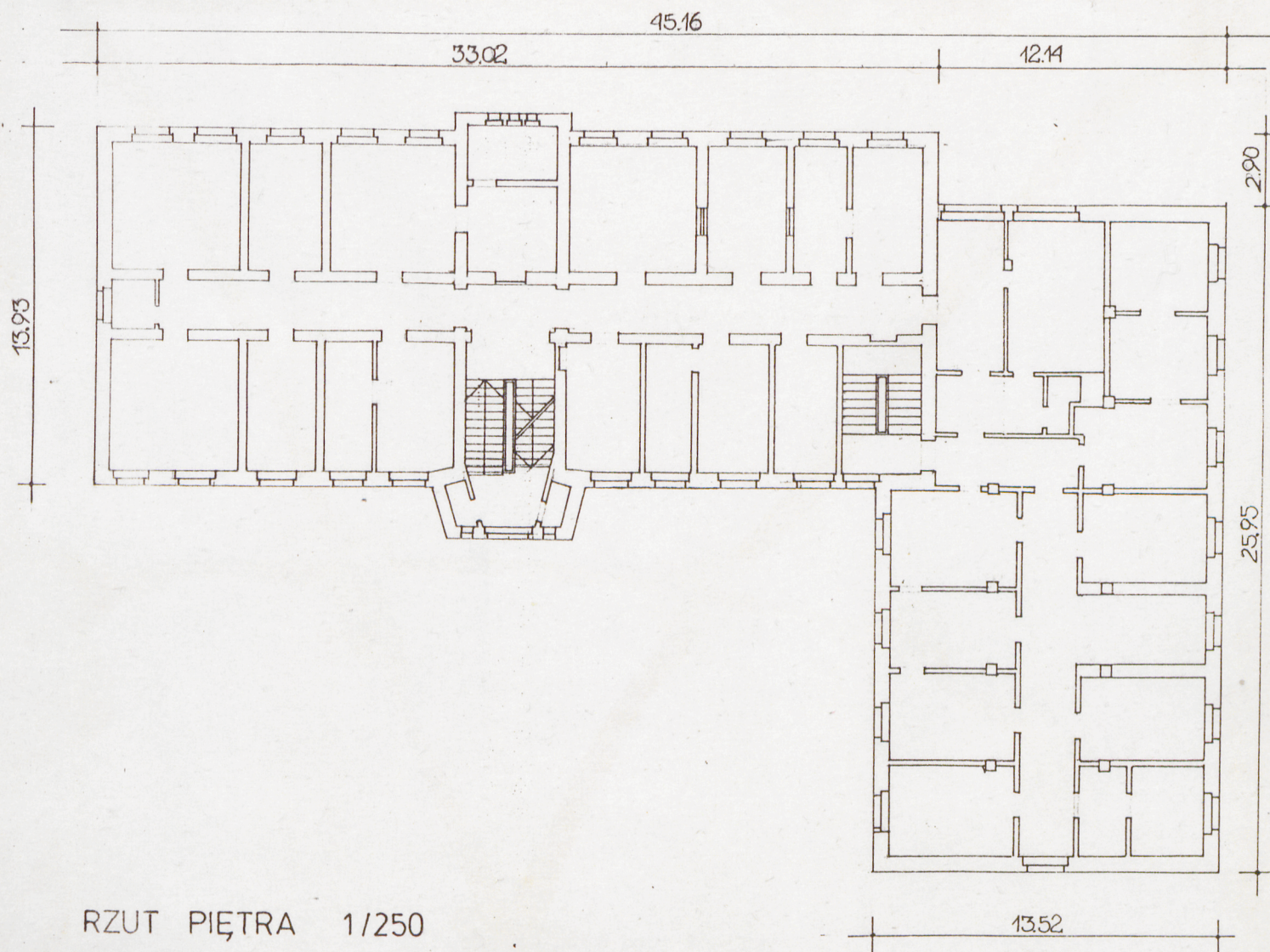
Z-d Poligr. Jan Jasiński W-wa, ul. Wolna 13, tel. 12-43-83

PAŃSTWOWA SŁUŻBA  
OCHRONY ZABYTKÓW  
Oddział Wojewódzki w Łodzi

Wzór ODZ 1978 r.



Pracownia Fotograficzna  
Państwowej Służby Ochrony Zabytków w Łodzi  
numer negatywu  
numer albumu *Koperta nr 23*  
data wykonania zdjęcia *1994 r.*  
foto



RZUT PIĘTRA 1/250