

A B C D E F G H I J K L Ł M N O P R S T U V W X Y Z

Nr **PAŃSTWOWA SŁUŻBA  
OCENY ZABYTEKOW**  
**Dział Wojewódzki w Łodzi**

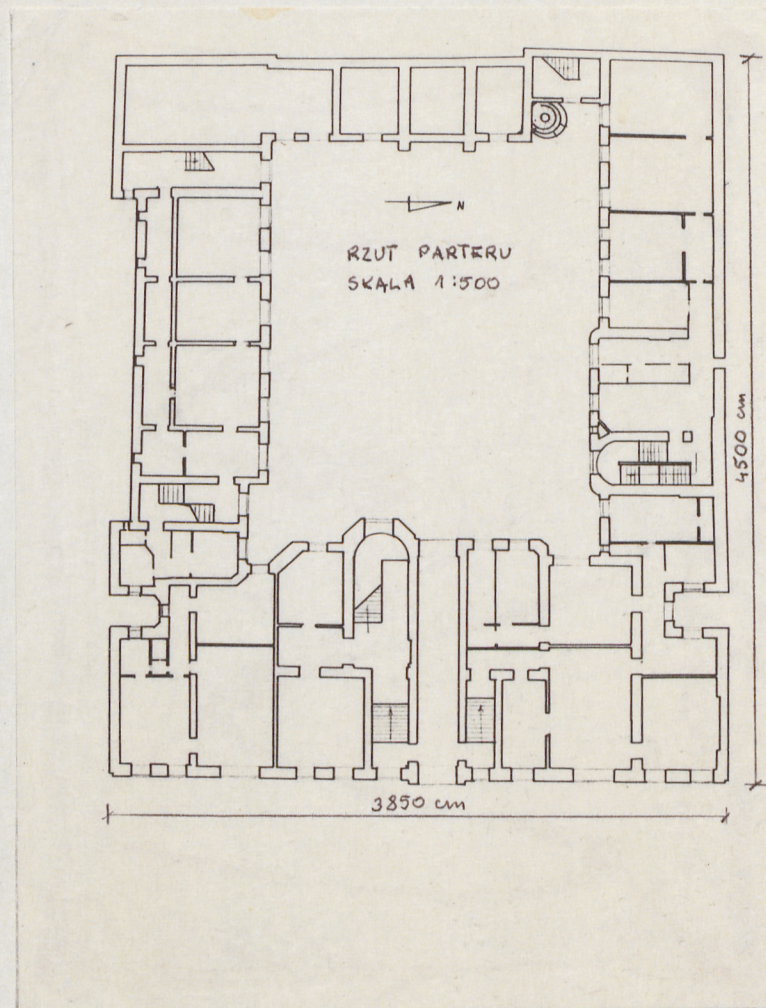
1. Obiekt

KAMIENICA CZYNSZOWA

2. Czas powstania  
1902/1903r  
1911/1912r

3. Miejscowość  
ŁÓDŹ

2069



4. Adres  
Al. Kościuszki 93 /d. Promenada  
nr hipoteczny [redacted] 49/

5. Przynależność administracyjna

województwo

gmina

6. Poprzednie nazwy miejscowości

7. Przynależność administracyjna  
przed 1 VI 1975

województwo

powiat

8. Właściciel i jego adres *Józefa Kuczek*  
~~Skarb Państwa~~  
~~Włodzimierz Walkowski /?/~~

9. Użytkownik i jego adres *Adm. W. S. S.*

10. Rejestr zabytków

Nr *A/28* data *20.01.1971r*



12. Autorzy, historia obiektu, określenia stylu.

W 1902r, w pracowni Gustawa Landau-Gutentegera powstał projekt pięciokondygnacyjnej kamienicy, którą wzniesiono następnego roku obok istniejącej /od str. pld/ oficyny, na działce należącej do Zygmunta Dejczmana przy ul. Nowospacerowej 49 /później Promenada i Al. Kościuszki 93/. Budynek nie zajmował całej szerokości parceli, od strony pn-pozostał wolny przejazd.

W 1911r małżeństwo Stanisław i Matylda Heimanowie kupują od Z. Dejczmana zabudowaną posesję przy ul. Promenada 49 /obok wym. istniała tam oficyna poprzeczna/. i tegoż roku uzyskują zgodę na rozbudowę istniejącego domu frontowego i budowę oficyny wg proj. Romualda Millera. Dom frontowy rozbudowano ku pn, powtarzając istniejącą formę i dekorację fasady. Prace budowlane ukończyła w 1912r firma J. Stecka. Potomkowie Heimanów sprzedali posesję Irenie Kuczek w marcu 1948r. W latach następnych dzielono luksusowe mieszkania na mniejsze /zamurowywano otwory, wznoszono ścianki działowe/. Skuto także balkony /zamontowane ponownie w l. 70-tych/. Remont kapitalny przeprowadzono w latach 1968-72. Remont fasady w latach osiemdziesiątych.

Styl: obiekt wzniesiony w stylu historyzmu z elementami modernizmu i secesji.

13. Opis sytuacji, materiał i konstrukcja, rzut, bryła, elewacje, wnętrze wyposażenie instalacje

- Położona w śródmieściu Łodzi, na zach. od ul. Piotrkowskiej, u zbiegu ulic: Al. Kościuszki i Al. Mickiewicza /d. św. Anny/, w zach. pierzei tej pierwszej. Zabudowa parceli zwarta: budynek frontowy, oficyny boczne i poprzeczna tworzą czworobok z podwórzem pośrodku.

- Budynek frontowy murowany z cegły na zaprawie cementowo-wapiennej, tynkowany i licowany cegłą, z detalem stiukowym, kryty dachówką i papą. Strefa poddasza o konstrukcji drewnianej, żelazne kraty w otworach i balustrady, schody marmurowe i kamienne, posadzki ceramiczne, drewniane /parkiety/, boazerie, detal stiukowy we wnętrzach.

- Budynek frontowy na rzucie zbliżonym do prostokąta, o bardziej skomplikowanym obrysie od strony podwórza /ryzalit, uskoki na styku z oficynami/. Układ wnętrza generalnie dwutraktowy z przejazdem bramnym na osi, ujętym klatkami schodowymi. Główna klatka schodowa od strony podwórza, w ryzalicie. Oficyna lewa - na rzucie zbliżonym do prostokąta, z prostokątnymi aneksami skrajnie, od pld. Dwutraktowa, ujęta dwiema klatkami schodowymi. Oficyna prawa - na rzucie jw., z czteroosiowym ryzalitem, jednotraktowa, z klatką schodową od wsch. Oficyna poprzeczna - na rzucie uformowanym z trzech, różnej wielkości prostokątów, z wieżyczką na rzucie koła /klatka schodowa/ od strony pn.-wsch. Jednotraktowa.

- Budynek frontowy trzypiętrowy, na wysokim podpiwniczeniu, w fasadzie dwa symetryczne, trójkondygnacyjne wykusze, akcentowane trójkątnymi szczytami w dachu, od podwórza obrys nieregularny, z prostokątnym, o ściętych narożnikach ryzalitem klatki schodowej, wyższym o jedną kondygnację, zwieńczoną ostrosłupowym hełmem. Dach dwuspadowy. Oficyny boczne - o dachach mansardowym i pulpitowym, nachylonym /lewa/. Wie trzypiętrowe, prawa podpiwniczona. Wie klatek schodowych wieńczą ścianki kolankowe. Oficyna poprzeczna - piętrowa, skonstruowana z trzech członów, w narożniku między prawym a środkowym - wieżyczka o walcowatej bryle, z ostrosłupowym hełmem. Oszczególne człony różnej wysokości, dachy jednospadowe. Środkowa bryła zryzalitowana, z trójkątnym szczytem i balkonem na piętrze.


- Fasada budynku frontowego: pięciokondygnacyjna, 12-osiowa. W szóstej osi od pn. - otwór bramny ujęty parą wejść na klatkę schodową i do pomieszczenia pn. na parterze. Otwory wejściowe zamknięte półkoliście, z nadświetlami. W trzeciej i dziesiątej osi - trójkondygnacyjne wykusze wsparte na sklepieniach odcinkowych. Do wykuszy, przylegają balkony. Okna prostokątne, w parterze zamknięte odcinkowo, w trzeciej i dziesiątej osi - szersze, zróżnicowane na poszczególnych piętrach, dwa centralne na trzecim piętrze - zamknięte łukiem pełnym. W szczytach - serliany. Wokół otworów - opaski. Kładzina z klinkieru /parter/, wyżej tynk rowkowy.

- Dekoracja stiukowa: szeroki fryz z ornamentem wstęgowym nad lp., międzyoknia w wykuszach. Wydatny okap na drewnianych wspornikach. W szczytach nadwieszono ścianki o konstrukcji ryglowej.

- Elewacja zach. - 4 kond., z suterrenami, siedmioosiowa, gładko tynkowana, z wysuniętą ryzalitowo partią środkową i jednoosiowym ryzalitem w 3 osi od pld., w 4 - przejazd bramny. Otwory prostokątne, balkony w skrajnej osi od pn.

- Elewacja pld. oficyny prawej - 4 kond., z mansardą, 12 osi, z ryzalitowo wysuniętą partią od wsch. i ryzalitem klatki sch. od zach., zwieńczonym cd.



<p>14. Kubatura</p> <p>6560m<sup>3</sup></p>	<p>15. Powierzchnia użytkowa</p> <p>1870m<sup>2</sup></p>	<p>16. Przeznaczenie pierwotne</p> <p>mieszkalne</p>	<p>17. Użytkowanie obecne</p> <p>mieszkalne</p>
<p>18. Prace budowlane i konserwatorskie, ich przebieg i dokumentacja</p> <p>Projekt wymiany balkonów w posesji przy Al.Kościuszki93 w Łodzi. Zespół projektowy. 1972r</p>		<p>19. stan zachowania (fundamenty, ściany zewnętrzne, ściany wewnętrzne, sklepienia, stropy, konstrukcje dachowe, pokrycie dachu, wyposażenie i instalacje)</p> <p>dobry, drobne uszkodzenia tynku w elewacjach podwórzowych</p> <div data-bbox="1824 459 2289 1136">  </div> <p>20. Najpilniejsze postulaty konserwatorskie</p> <p>Wymaga naprawy elewacji oficyn</p>	



21. Akta archiwalne (rodzaj akt, numer i miejsce przechowywania)

WAPŁ RGP Wydz. Bud. sygn. 12329, 12431, 9004  
 Akta Tow. Kredytowego sygn. 1598  
 PBN Księga hip. nieruchomości nr hip. [redacted] b rep. hip.  
 Archiwum PGM-Łódź Śródmieście.-Akta posesji

22. Bibliografia

Wallis M., Secesja. Warszawa 1974  
 Popławska I., Dwa pierwsze domy secesyjne w Łodzi.  
 Zeszyty Naukowe PŁ, Budownictwo nr 23, Łódź 1980  
 Kajzer E., Kamienica czynszowa w Łodzi, Al. Kościuszki 93  
 Dokumentacja naukowo-historyczna wyk. w PP PKZ O/Kielce,  
 Łódź 1975

23. Źródła ikonograficzne i fotografia (rodzaj, miejsce przechowywania, sygnatury)

Fotografia elewacji frontowej budynku w zb. WAPŁ

24. Uwagi różne

25. Opracował

Ewa Szelągowska ,06.90r

tekst

jw.

imię, nazwisko, data, podpis

plany, rysunki

imię, nazwisko, data, podpis

zdjęcia lotogr.

jw.

imię, nazwisko, data, podpis

Archiwum WKZ w Łodzi

miejsce przechowywania negatywów

Karta po wypełnieniu podlega ochronie na podstawie przepisów prawa autorskiego

26. Adnotacje o inspekcjach, informacje o zmianach (daty, imiona i nazwiska wypełniających)

Pracownia Fotograficzna

Środek Badań i Dokumentacji Zabytków w Łodzi

numer negatywu

numer albumu

data wykonania zdjęcia

Kopie w 15

1990r

27. Załączniki

Wkładka I, II



1. Miejscowość ŁÓDŹ	2. Obiekt (nazwa jak w karcie) Kamienica czynszowa, ul. Kościuszki 93	3. Zawartość wkładki (nazwa obiektu lub materiału uzupełniającego) cd. tekstu, fotografie
------------------------	---	--

od. trapezoidalnym szczytem z dekoracją stiukową. Wejście w ryzalicie; otwory prostokątne, dwie osie /5 i 6/ od zach. obejmują balkony.

Elewacja pn. oficyny lewej-4 kond. z poddaszem, 9 osi, dwuosiowy ryzalit od wsch., ryzalit klatki sch. od zach.

Wejścia skrajne, otwory prostokątne, balkony w 4 osi od zach. Okna poddasza- półkoliście zamknięte.

Elewacja oficyny poprzecznej- częściowo tynkowana, częściowo z cegły o konstr. ryglowej; piętrowa w części centralnej

trójosiowej, w ryzalicie- szeroki otwór wejściowy, wyżej otwór wyjściowy na balkon o dekoracyjnej drewn. konstrukcji.

Otwory zamknięte odcinkowo. Ryzalit flankowany otworami wejściowymi, wyżej szerokie, trójdzielne okna.

Pawilon lewy- tynkowany, z wejściem w łuku podkowiastym, wyżej trójdzielne okno. Pawilon prawy z otworem wejściowym

zamkniętym odcinkowo, wyżej trójdzielne okno. Obok wieżyczka 3 kond. o wąskich okienkach "strzelniczych", kryta

ostrosłupowym hełmem na wspornikach.

- Wnętrza- z dekoracją stiukową, dekoracyjną stolarką i ślusarką, witraże, piece, posadzki ceramiczne, parkiety.

- Instalacje: wodno-kan., elektryczna, telefoniczna.



Pracownia Fotograficzna

Ośrodek Badań i Dokumentacji Zabytków w Łodzi

numer negatywu

numer albumu

data wykonania zdjęcia

Koperke nr 15

1990 r.

Ewa Szelągowska, 06.90r

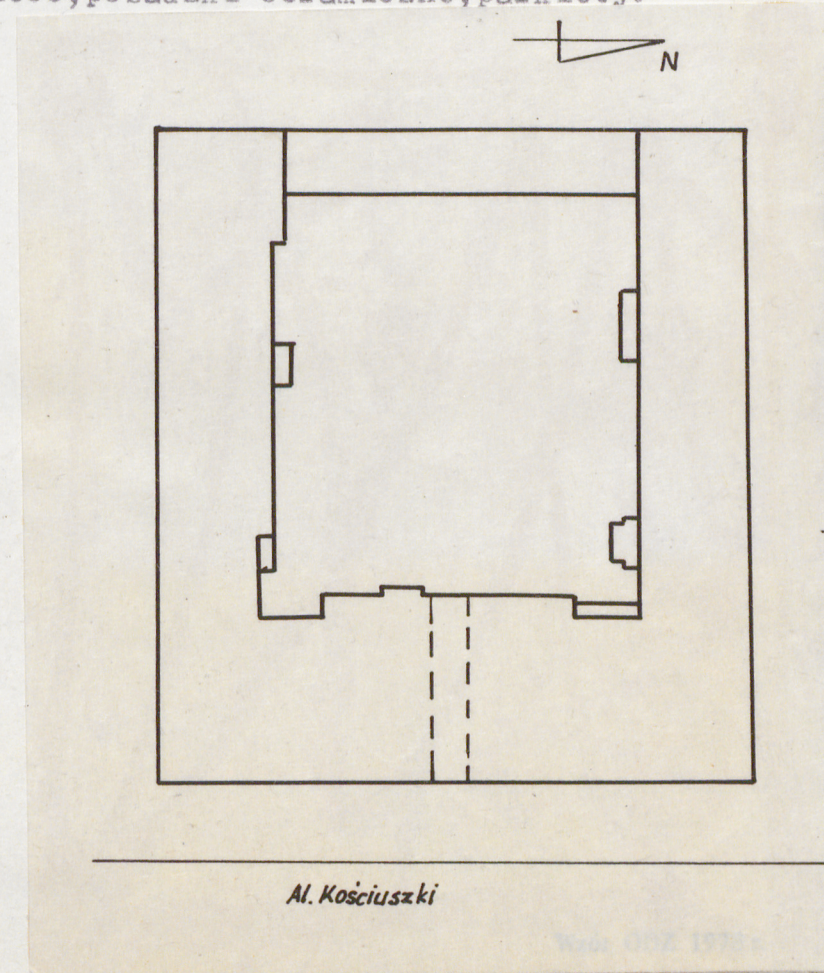
Wkładkę założył: .....

(imię, nazwisko, data)

WKZ w Łodzi

Miejsce przechowywania negatywów: .....

Z-d Poligr. Jan Jasiński W-wa, ul. Wolna 13, tel. 12-43-83



Al. Kościuszki





PAŃSTWOWA SŁUŻBA  
OCHRONY ZABYTKÓW  
Oddział Wojewódzki w Łodzi





1. Miejscowość  
ŁÓDŹ

2. Obiekt (nazwa jak w karcie)  
kamienica czynszowa,  
Al. Kościuszki 93

3. Zawartość wkładki (nazwa obiektu lub materiału uzupełniającego)  
Fotografie



Wkładkę założył: Ewa Szelańska, 06.90r  
(imię, nazwisko, data)

Miejsce przechowywania negatywów: Archiwum WKZ w Łodzi

Z-d Poligr. Jan Jasiński W-wa, ul. Wolna 13, tel. 12-43-83

Pracownia Fotograficzna  
Ośrodka Badań i Dokumentacji Zabytków w Łodzi  
numer negatywu.....  
numer albumu..... koperta nr 15  
data wykonania zdjęcia..... 1990 r.

Wzór ODZ 1978 r.