

A	B	C	D	E	F	G	H	I	J	K	L	Ł	M	N	O	P	R	S	T	U	V	W	X	Y	Z
---	---	---	---	---	---	---	---	---	---	---	---	---	---	---	---	---	---	---	---	---	---	---	---	---	---

1. Obiekt

Dzwonnica przy kościele św. Józefa w Łodzi

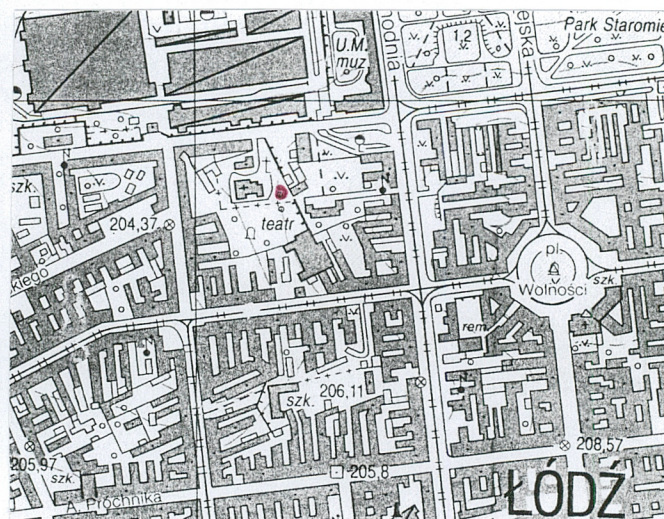
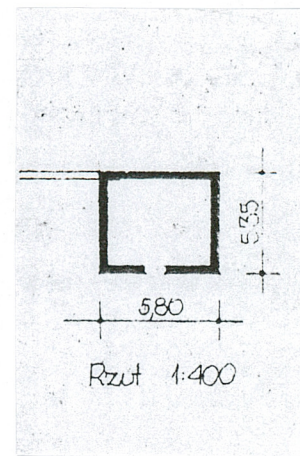
2. Czas powstania

1934 r.

3. Miejscowość

ŁÓDŹ

11. Zdjęcia, rzut, przekrój, sytuacja, orientacja



4. Adres

Ogrodowa 22 nr ew. 277/3

nr hipoteczny

5. Przynależność administracyjna

województwo łódzkie

gmina

6. Poprzednie nazwy miejscowości

7. Przynależność administracyjna
przed 1.VI.1975

województwo łódzkie

powiat łódzki

8. Właściciel i jego adres
Parafia rzymskokatolicka
p.w. św. Józefa
ul. Ogrodowa 22, Łódź

9. Użytkownik i jego adres

j.w.

10. Rejestr zabytków

Nr A/11

Data 20.01.
1971

12. Autorzy, historia obiektu, określenia stylu.

Kościół p.w. Wniebowzięcia NMP (zbudowany między 1765-68) znajdował się pierwotnie na terenie obecnego Placu Kościelnego i pełnił rolę pierwszej łódzkiej świątyni parafialnej. Po jego południowej stronie w r. 1816 wybudowano na planie kwadratu drewnianą dzwonnice. Dzięki litografii autorstwa W. Walkiewicza z 2 poł. XIX w. (zamieszczonej m.i. w "Opisie miasta Łodzi" O. Flatta) znany jest jej wygląd. Zachowały się także inwentarze, z opisami mówiącymi o złym stanie technicznym dzwonnicy. W latach 80 XIX w. świątynia nie była w stanie pomieścić wszystkich wiernych i podjęto decyzję o budowie większego obiektu, a zarazem przeniesieniu poprzedniego wraz z dzwonnica na teren nieczynnego cmentarza przy ul. Ogrodowej. Dokonano tego w kwietniu r. 1888. W roku 1934, w rok przed obchodami 25-lecia parafii "pobudził ks. prałat W. Małczyński swoich parafian do nowego czynu: wybudowania wysokiej, murowanej z zewnątrz drzewem pokrytej dzwonnicy i sprowadzenia ze Śląska trzech dużych spiżowych dzwonów".

13. Opis (sytuacja, materiał i konstrukcja, rzut, bryła, elewacje, wnętrze, wyposażenie, instalacje)

Sytuacja: Obiekt zajmuje południowo wschodnią część działki należącej do parafii. Umiejscowiony w narożniku od południa i wschodu graniczy bezpośrednio z nieruchomościami przyległymi do posesji przykościelnej.

Materiał i konstrukcja: Ceglane ściany budynku od zewnątrz wykończone zostały szalunkiem. Taki sposób rozwiązania, mimo różnic konstrukcyjnych, dopasował dzwonnice do architektury drewnianego kościoła. Pierwsza kondygnację wewnątrz przekryto żelbetowym stropem, kolejną na wysokości dzwonów drewnianym. Czterospadowy dach pokryto pomalowaną blachą.

Rzut: Dzwonnica ma rzut prostokąta zbliżonego do kwadratu, o długości boków 5,80 m i 5,35 m.

Bryła: Dzwonnica kształtem przypomina obelisk (wysokość ok. 8 m) zwieńczony krzyżem.

Elewacje: Zachodnia: znajduje się w niej jedyne wejście do wnętrza dzwonnicy. Zaznaczone zostało wycięta z desek i nałożona na ścianę elewacji falistą dekoracją okalającą ostrołukowy otwór. Drzwi ramowo-płycinowe z ostrołukowym nadświetlem, pozbawione ozdóbnych okuć i zawiasów. Nad wejściem umieszczona została prostokątna, kamienna tablica z inskrypcją: "1910-1935 DZWONNICA I TRZY NOWE DZWONY: JÓZEF, WALENTY I ANTONI OFIARNOŚCIĄ PARAFIAN I STARANIEM KS. PRAŁATA WALENTEGO MAŁCZYŃSKIEGO UFUNDOWANE. PRZEZ JE KS. BISKUPA DR KAZIMIERZA TOMCZAKA 8.11.1934 R. BOGU NA CHWAŁĘ. LUDZIOM NA POBUDKĘ POŚWIECONE I KONSEKROWANE".

Nad tablicą znajdują się dwa niewielkie prostokątne okienka. Na tej samej wysokości, podobne otwory okienne znajdują się w elewacji północnej i południowej. Wyżej, nad oknami z każdej strony dzwonnica konstrukcyjnie rozwiązana została w sposób możliwie najlepiej pozwalający na emisję dźwięku dzwonów za pomocą ażurowych, żaluzjowych ścian.

Od wewnątrz ściany otynkowano i pobielono.

Na wysokość pierwszej kondygnacji wiodą kręte drewniane schody usytuowane w południowo zachodnim narożniku budynku. Pierwsza kondygnacja stanowi rodzaj antresoli. Wyżej dzwonnica nie jest dostępna.

Wyposażenie: ciąg komunikacyjny w postaci schodów, trzy dzwony kościelne.

Instalacje: elektryczna, odgromowa.

14. Kubatura	15. Powierzchnia użytkowa	16. Przeznaczenie pierwotne	17. Użytkowanie obecne
220m ³	32m ²	dzwonnica	dzwonnica
18. Prace budowlane i konserwatorskie, ich przebieg i dokumentacja		19. Stan zachowania (fundamenty, ściany zewnętrzne, ściany wewnętrzne, sklepienia, stropy, konstrukcje dachowe, pokrycie dachu, wyposażenie i instalacje)	
		<p>Ściany ceglane w stanie dobrym. Zły stan elementów drewnianych: szalunku (szczególnie w partii przyziemia, stolarki drzwiowej i okiennej. Wewnętrzne tynki nie były nigdy odnawiane. Pokrycie dachowe, ani więźba również nie były remontowane.</p>	
		20. Najpilniejsze postulaty konserwatorskie	
		<p>W pierwszej kolejności napraw i wymiany wymagają zewnętrzne elementy drewniane szalunku. Na podstawie zachowanego w elewacji zachodniej i południowej podziału stolarki okiennej należy pozostałe okna odtworzyć. Wszystkie okna powinny zostać oszkłone, podobnie jak nadświetle nad drzwiami wejściowymi. W przypadku stwierdzenia nieuszczelności pokrycia dachowego należy dokonać niezbędnych napraw. Przeglądu i niezbędnych napraw wymagają drewniane schody i podest. Funkcjonująca instalacja elektryczna także wymaga konserwacji.</p>	

21. Akta archiwalne (rodzaj akt, numer i miejsce przechowywania)

APŁ, AMŁ, sygn. 1584, 1599
APŁ, RGP Wydz. Adm. sygn. 8970

24. Uwagi różne

25. Opracował

tekst mgr A. Michalska, listopad 2006 r.

imię, nazwisko, data, podpis

plany, rysunki

imię, nazwisko, data, podpis

zdjęcia fotogr. mgr Patrycja Podgarbi, XI. 2006 r.

imię, nazwisko, data, podpis

miejsce przechowywania negatywów WUOZ w Łodzi

22. Bibliografia

Album pamiątkowy w 25-lecie istnienia parafii św.
Józefa Oblubieńca w Łodzi 1910-1935, Łódź 1935
Flatt O., Opis miasta Łodzi, Warszawa 1853
Stefański K., Architektura sakralna Łodzi w okresie
przemysłowego rozwoju miasta 1821-1914, Łódź 1995
Wiadomości diecezjalne łódzkie nr 10-11, 1952, nr
9, 1960

26. Adnotacje o inspekcjach, informacje o zmianach (daty, imiona i nazwiska wypełniających)

23. Źródła ikonograficzne i fotografia (rodzaj, miejsce przechowywania, sygnatury)

APŁ Ł-IV 6/3, APŁ 5532 Ł-I 6/20, APŁ 5533 Ł-I 6/21, 130
Ł-III 6/36.

Biuro Fotograficzne

Główna Służba Ochrony Zabytków w Łodzi

numer negatywu negat. str. 1-41

numer albumu alb. 32 m (wskazówki 14-21)

data wykonania zdjęcia XI. 2006 r.

foto Patrycja Podgarbi

27. Załączniki

załączniki 1,2- dokumentacja fotograficzna

1. Miejscowość Łódź	2. Obiekt (nazwa jak w karcie) dzwonnica przy kościele św. Józefa	3. Zawartość wkładki (nazwa obiektu lub materiału uzupełniającego) dokumentacja fotograficzna
------------------------	---	--



1



2



3

Wkładkę założył: mgr Anna Michalska, październik 2006 r.
(imię, nazwisko, data)

Miejsce przechowywania negatywów: WUOZ

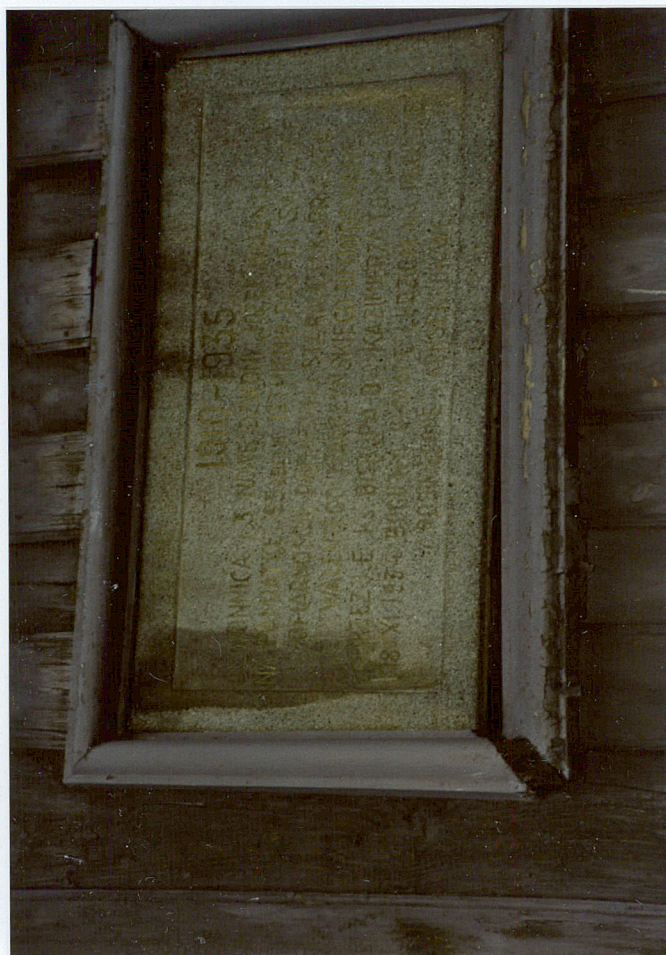
WOJEWÓDZKI URZĄD
OCHRONY ZABYTKÓW W ŁODZI
90-425 Łódź, ul. Piotrkowska 99
tel. 042 638-07-24, 042 638-07-21
fax 042 638-07-36

Wzór ODZ 1978 r.

1. Miejscowość Łódź	2. Obiekt (nazwa jak w karcie) dzwonnia przy kościele św. Józefa	3. Zawartość wkładki (nazwa obiektu lub materiału uzupełniającego) dokumentacja fotograficzna
------------------------	--	--



4



5



6

Wkładkę założył: mgr Anna Michalska
(imię, nazwisko, data)

Miejsce przechowywania negatywów: WUOZ

WOJEWÓDZKI URZĄD
OCHRONY ZABYTKÓW W ŁÓDZI
90-425 Łódź, ul. Piotrkowska 99
tel. 042 638-07-24, 042 638-07-21
fax 042 638-07-36

Wzór ODZ 1978 r.

1. Miejscowość Łódź	2. Obiekt (nazwa jak w karcie) dzwonnica przy kościele św. Józefa	3. Zawartość wkładki (nazwa obiektu lub materiału uzupełniającego) dokumentacja fotograficzna
------------------------	---	--



7



8



9

Wkładkę założył: mgr Anna Michalska październik 2006
(imię, nazwisko, data)

Miejsce przechowywania negatywów: WUOZ

WOJEWÓDZKI URZĄD
OCHRONY ZABYTKÓW W ŁÓDZI
90-125 Łódź, ul. Piotrkowska 99
tel. 042 638-07-24, 042 638-07-21
fax 042 638-07-36

Wzór ODZ 1978 r.

1. Miejscowość Łódź	2. Obiekt (nazwa jak w karcie) dzwonnica przy kościele św. Józefa	3. Zawartość wkładki (nazwa obiektu lub materiału uzupełniającego) dokumentacja fotograficzna
------------------------	---	--



10



11



12

Wkładkę założył: mgr Anna Michalska październik 2006 r.
(imię, nazwisko, data)

Miejsce przechowywania negatywów: WUOZ

WOJEWODZKI URZĄD
OCHRONY ZABYTEKÓW W ŁODZI
ul. Piotrkowska 99
tel. 042 638-07-24, 042 638-07-21
fax 042 638-07-36

Wzór ODZ 1978 r.

1. Miejscowość Łódź	2. Obiekt (nazwa jak w karcie) dzwonnica przy kościele św. Józefa	3. Zawartość wkładki (nazwa obiektu lub materiału uzupełniającego) spis fotografii
----------------------------	---	---

Spis fotografii.

1. dzwonnica- widok ogólny od zachodu;
2. narożnik dzwonnicy- widok od południowego zachodu;
3. widok z sąsiedniej posesji- północny zachód;
4. widok przyziemia obiektu- północ;
5. tablica znajdująca się nad wejściem- zachodnia ściana dzwonnicy;
6. otwór wejściowy- ściana zachodnia;
7. wnętrze- ściana północna;
8. wnętrze-ściana południowa;
9. wnętrze- fragment ściany północnej z betonowym stropem
- 10.wnętrze- narożnik północno- wschodni;
- 11.wnętrze- ściana północna;
- 12.wnętrze- para otworów okiennych- ściana północna.

Wkładkę założył: mgr Anna Michalska, październik 2006 r.
(imię, nazwisko, data)

Miejsce przechowywania negatywów: WUOZ

WOJEWÓDZKI URZĄD
OCHRONY ZABYTKÓW W ŁODZI
Łódź, ul. Piotrkowska 99
tel. 042 638-07-24, 042 638-07-21
fax 042 638-07-36

Wzór ODZ 1978 r.