

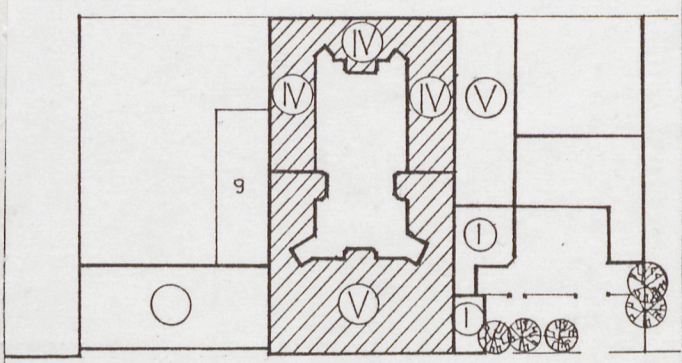
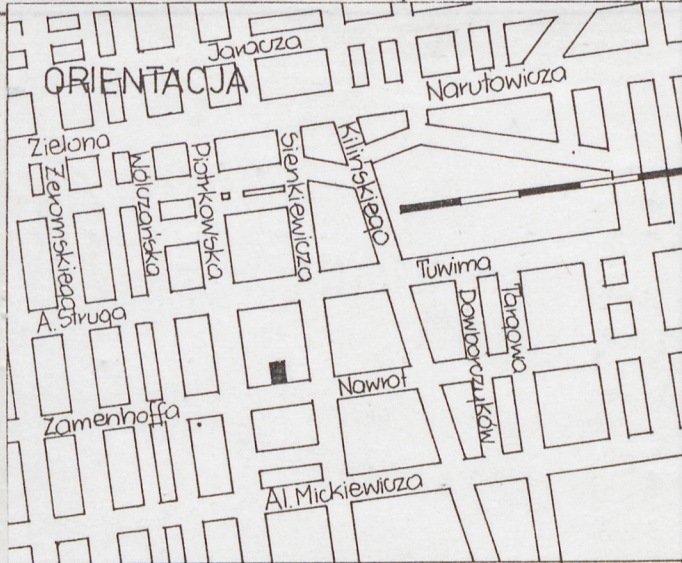
1. Obiekt

KAMIENICA CZYNSZOWA

2. Czas powstania
1900r; 1910r;

3. Miejscowość
ŁÓDŹ

11 Zdjęcia. rzut, przekrój, sytuacja, orientacja



4. Adres
ul. Nawrot 8
nr hipoteczny KW. [redacted]
działka 261/1

5. Przynależność administracyjna
województwo miejskie łódzkie
gmina _____

6. Poprzednie nazwy miejscowości

7. Przynależność administracyjna
przed 1 VI 1975
województwo łódzkie
powiat _____

8. Właściciel i jego adres
[redacted]

9. Użytkownik i jego adres
budynek w administracji
Zrzeszenia Właścicieli i Zarząd-
ców Domów; [redacted]

10. Rejestr zabytków
Nr A/326 data 14.09.1992

SYTUACJA 1/1000

1891-na posesji oznaczonej nr hip. 1319 należącej do Iwana Łota znajduje się parterowy murowany budynek mieszkalny o 7-osiowej fasadzie oraz drewniane komórki gospodarcze. Z tego roku pochodzi projekt budowy do wsch.ściany domu mieszkalnego 1-kond.sklepu zwieńczonego pełną attyką osłaniającą 1-spadowy dach. Na przedłużeniu sklepu zaprojektowana została krótka 2-kond.oficyna. Pod rysunkami widnieje podpis Hilaro Majewskiego.

1900-arch.Kazimierz Sokołowski projektuje na zlecenie nowego właściciela Adolfa Bretsznajdera cztery kondygnacyjne podpiwniczone oficyny zachodnią i północną.W tym samym roku powstaje projekt nowej oficyny wschodniej tegoż autora.

1902-na nieruchomości ciąży dług w wysokości 20 tys.rubli na rzecz Towarzystwa Kredytowego.Wystawiona na licytację przechodzi na własność Józefa Getza.W roku następnym powstaje projekt przebudowy wnętrza domu frontowego autorstwa Dawida Lande-inwestorami są kolejni właściciele:Beniamin Rosset oraz małż.Rachela i Lew Rosset.

1910-Dawid Lande projektuje na zlecenie Beniamina Rosseta pięciokondygnacyjny budynek frontowy o fasadzie łączącej stylistycznie elementy klasycyzmu i modernizmu.Oficyny boczne zostają w cz.przyległej do budynku frontowego podwyższone o piątą kondygnację.

Sytuacja Kamienica znajduje się w centrum miasta,w północnej pierzei ul.Nawrot,pomiędzy ul.ul.Piotrkowską i Sienkiewicza.Wraz z oficynami zajmuje prostokątną działkę o pow.1116m².Obudowane ze wszystkich stron podwórko pokrywa betonowa posadzka.Kamienica sąsiaduje od zachodu ze współczesnym domem mieszkalnym.Na działce sąsiadującej od strony wschodniej znajduje się parterowy budynek frontowy i zabudowania fabryczne.

Materiał i konstrukcja Budynek murowany z cegły pełnej ceramicznej o konstrukcji mieszanej podłużno-poprzecznej.Nad piwnicami sklepienia odcinkowe typu Kleina.Stropy belkowe drewniane z wsuwanką i podsufitką.W bud.frontowym więźba dachowa drewniana typu krokwiowo-płatwiowego z dwiema ścianami stolcowymi i niskimi ściankami kolankowymi.W oficynach dachy jednospadowe ze ścianą stolcową i ścianką kolankową.Dachy kryte papą.Na parterze posadzki betonowe pokryte wykładzinami z PCW,terakota oraz białe podłogi w oficynach mieszkalnych;na wyższych kond.parkiety klepkowe oraz białe podłogi.Wrota bramy metalowe;drzwi 1-i 2-skrz.ram-płyc.w ościeżnicach drewnianych oraz współczesne płytowe.Witryny szklone pojedynczo;okna mieszkań 1- i 2-skrz.skrzynkowe ze ślemieniem.Schody dwubiegowe policzkowe na belkach stalowych.Balkony na belkach dwuteowych,z drewnianą podłogą i metalową balustradą.

Wnętrza 1-Brama Ściany artykułowane pilastrami o stylizowanych głowicach.Płyciny mieszczące otwory drzwiowe podkreślone parami pilastrów i ozdobione na obwodzie pasami kymationu lesbijskiego.Posadzka betonowa z płyt kwadratowych średniej wielkości/25 x 25 cm;/wzdłuż ścian odboje.Wrota 2-skrz.metalowe z nadświetlem;w górnych płycinach otwory eliptyczne ustawione pionowo oddzielone stalowymi szprosami,ze stylizowanym kwiatem w środku.Drzwi na klatkę schodową 2-skrz.ram-płyc.dzielone poprzecznie na 3 części/środkowa większa od pozostałych,niegdys prawdopodobnie przeszklona,obecnie zabezpieczona płytą pilśniową;/górne z owalnymi otworami pionowymi podzielonymi 4 szprosami.

2-Klatka schodowa w budynku frontowym Ściany boczne bez ozdób,malowane farbami olejnymi i klejowymi.Strop ze sztukaterią o motywach geometrycznych i szeroką profilowaną fasetą.Schody dwubiegowe na policzkach z dwuteowników metalowych,stopnie z lastriko,stopnice ażurowe metalowe;policzki oparte na ścianach i na konstrukcji spocznika.Balustrada metalowa segmentowa dekorowana 3 współśrodkowymi owalami;poręcz drewniana.Posadzki układane z kwadratowych i ośmiokątnych płytek terakoty w kolorach białym i szaroniebieskim /wzdłuż ścian pasy płytek z rysunkiem meandra/.Drzwi do mieszkań/jak wejściowe na klatkę schodową/2-skrz.trójdzielne ze ślemieniem i listwą przymykową w formie pilasterka o płycinowo wyciętym trzonie.Drzwi do windy 1-skrz.ram-płyc.w ościeżnicach drewnianych z płycinowymi wycięciami.Okna klatki schodowej szklone pojedynczo z otwieralną cz.środkową,dzielone szprosami na niewielkie kwatery-zachowane pojedyncze szybki z wytrawionym wzorem plecionkowym.

3-Wnętrza mieszkalne nie zachowały elementów oryginalnego wystroju takich jak sztukaterie i piece.Stolarka drzwiowa typu ram-płyc.zdobiona frezowaniami,w ościeżnicach drewnianych.Okna typu skrzynkowego dzielone w cz.nadślemiennej pionowymi szprosami na 4 prostokątne pola.

14. Kubatura

15 500m³

15. Powierzchnia użytkowa

3 250 m²

16. Przeznaczenie pierwotne

parter-handlowe i mieszkalne
wyższe kondygnacje-mieszkalne

17. Użytkowanie, obecne

parter-biurowe i handlowe
oficyny-mieszkalne
wyższe kond.-mieszkalne

18. Prace budowlane i konserwatorskie, ich przebieg i dokumentacja

1963-remont instalacji wodociągowo-kanalizacyjnej

w mieszkaniu nr 19;

1974-J.Dudzikowska-projekt kolorystyczny elewacji domu
/archiwum Del.UMŁ dzieln.Łódź-Sródmieście/;

-St.Jędrasik-projekt adaptacji części pomieszczeń
parteru budynku frontowego na lecznicę dla Sp-ni
"Zdrowie"/projekt-archiwum Del.UMŁ dzieln.Łódź-
-Śródmieście/;

1986-ocena stanu technicznego konstrukcji balkonów
/ekspertyza w archiwum Del.UMŁ dzieln.Łódź-Sród-
mieście/;

1987-inż.Frankowski-Ocena stanu technicznego i podanie
sposobów naprawy uszkodzonego stropu nad piwnicą
oficyny poprzecznej/ekspertyza w archiwum Del.UMŁ
dzieln.Łódź-Sródmieście/;

1992-częściowa wymiana rur spustowych;

19. stan zachowania (fundamenty, ściany zewnętrzne, ściany wewnętrzne, sklepienia, stropy,
konstrukcje dachowe, pokrycie dachu, wyposażenie i instalacje)

- konstrukcja stropów nad piwnicami w oficynie poprzecznej w bardzo złym stanie technicznym/elementy konstrukcyjne z dwuteowników stalowych uległy skorodowaniu, częściowo zwietrzała zaprawa i cegły w sklepieniu stropów/;
- pionowe pęknięcia ścian klatek schodowych we wszystkich oficynach, duże powierzchnie uszkodzonego tynku, pęknięcia wokół otworów drzwiowych w mieszkaniach;
- uszkodzone legary podłogowe w oficynach;
- zły stan techniczny wszystkich balkonów/pęknięcia płyt betonowych balkonów w el.frontowej, zniesiony jeden ze wsporników; skorodowane elementy metalowych wsporników i balustrady w balkonach oficyn, przegniłe drewniane podłogi/;
- ubytki tynków pod gzymsiem wieńczącym wykusz po lewej stronie el.frontowej/na ścianie prawego wykusza widoczne w tym samym miejscu poziome pęknięcia-istnieje groźba oderwania się tych elementów/;

20. Najpilniejsze postulaty konserwatorskie

- naprawa grożących odpadnięciem tynków w prawym wykuszu budynku frontowego,
- likwidacja biegnącej na ścianie frontowej kamienicy instalacji energetycznej zasilającej sąsiedni budynek /ul.Nawrot 6/;

21. Akta archiwalne (rodzaj akt, numer i miejsce przechowywania)

RGP Wydz.Bud.sygn:1859,8044,8360,9651,10898 w:WAPE
Akta Tow.Kredytowego m.Łodzi sygn:2812,2813 w:WAPE
Archiwum Delegatury UMŁ Dzielnicy Łódź-Śródmieście
sygn:813/4/12,813/4/74;

22. Bibliografia

23. Źródła ikonograficzne i fotografia (rodzaj, miejsce przechowywania, sygnatury)

RGP Wydz.Bud.sygn:1859,8044,8360,9651,10898/plany/
w:WAPE

Pracownia Fotograficzna

Państwowej Służby Ochrony Zabytków w Łodzi

numer negatywu negat. sz. 45

numer albumu Koperta nr 46

data wykonania zdjęcia X 1992

foto J. Warszawa

24. Uwagi różne

25. Opracował

tekst Janusz Warszawa, październik 1992

imię, nazwisko, data, podpis

plany, rysunki Janusz Warszawa, październik 1992

imię, nazwisko, data, podpis

zdjęcia fotogr. Janusz Warszawa, październik 1992

imię, nazwisko, data, podpis

miejsce przechowywania negatywów Państwowa Służba Ochrony Zabytków
Oddział Wojewódzki w Łodzi

Karta po wypełnieniu podlega ochronie na podstawie przepisów prawa autorskiego

26. Adnotacje o inspekcjach, informacje o zmianach (daty, imiona i nazwiska wypełniających)

27. Załączniki

wkładki nr nr 1,2,3,4,5,6,7.

Łódź

KAMIENICA CZYNSZOWA
ul. Nawrot 8str.A-dalszy ciąg opisu
str.B-rzut parteru

4-Klatki schodowe w oficynach. Schody do piwnic jednobiegowe ceglane na gruncie. Wyżej schody dwubiegowe na policzkach stalowych z profili kątowników i ceowników oraz z blach, obetonowane. Stopnie betonowe z elementów prefabrykowanych. Balustrady segmentowe metalowe z esownicami. Spoczniki w formie ceglanego stropu Kleina typu ciężkiego. Od poz. 3p w oficynach bocznych schody metalowe nieobetonowane, ze stopniami i podstopnicami metalowymi. Od poz. 3p w oficynie poprzecznej i 4p w oficynach bocznych schody drewniane z drewnianą balustradą tralkową. Drzwi do mieszkań 1-skrz. płytowe i ram-płyc. oraz 2-skrz. ram-płyc. w ościeżnicach z frezowaniami; tylko na poz 1p w oficynie zach. drewniana ścianka drzwiowa z drzwiami ram-płyc. o górnych płycinach i cz. nadślemiennych przeszklo-nych, z listwami przymykowymi w formie pilasterków i ślęmionami w formie profilowanego gzymsu. Okna szklone pojedynczo, dzielone szprosami na drobne kwatery.

Rzut Kamienica w kształcie czworokąta otaczającego ze wszystkich stron wewnętrzne podwórze. Front dwutraktowy, oficyny jednotraktowe. W poz. parteru, w trzeciej osi od prawej strony przelotowa brama. Z bramy wejście w lewo na klatkę schodową nieznacznie wysuniętą przed pł. elewacji płn. budynku frontowego. Klatki schodowe oficyn w silnie wysuniętych ryzalitach. W narożnikach budynku mieszkania z pokojami berlińskimi. Kolejne kondygnacje powtarzają w ogólnym zarysie schemat rozkładu pomieszczeń na parterze.

Bryła Kamienica frontowa pięciokondygnacyjowa, podpiwniczona, z nieużytkowym poddaszem, przykryta dwuspadowym dachem o niewielkim kącie nachylenia połaci. W elewacji południowej dwa dwukondygnacyjne wykusze na poziomie pierwszego i drugiego piętra, półkolistę w planie, zwieńczone balkonami o ażurowych balustradach. Oficyny boczne w części pomiędzy klatkami schodowymi i kamienicą frontową pięciokondygnacyjne, dalej czterokondygnacyjne, podpiwniczone, z nieużytkowymi poddaszami, przykryte dachami pulpitowymi. Oficyna poprzeczna w całości czterokondygnacyjowa, przykryta dachem pulpitowym, podpiwniczona.

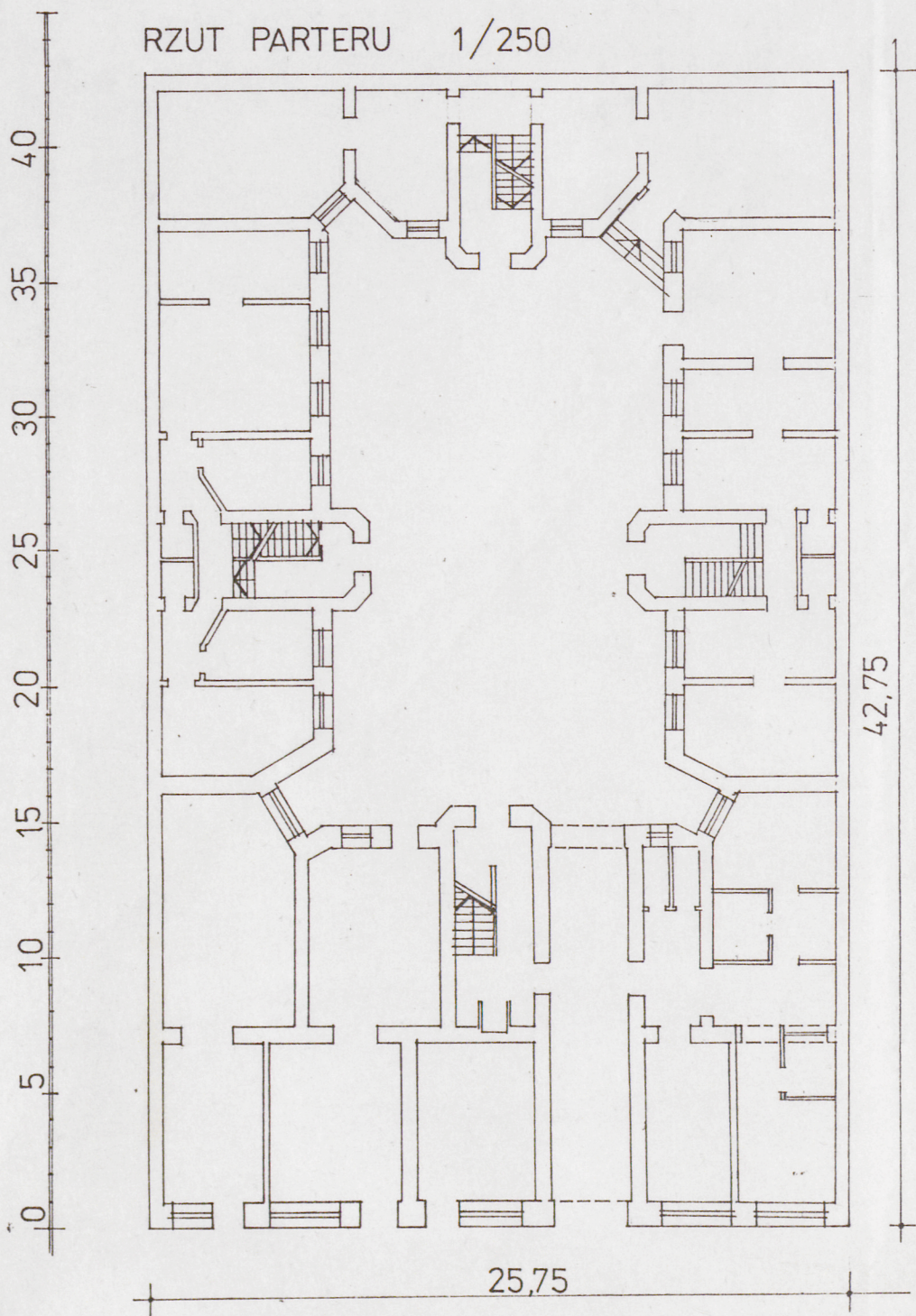
Wkładkę założył: Janusz Warszawa, październik 1992

Miejsce przechowywania negatywów:

Państwowa Służba Ochrony Zabytków

Oddział Wojewódzki w Łodzi

RZUT PARTERU 1/250



Łódź

KAMIENICA CZYNSZOWA
ul.Nawrot 8str.A-dalszy ciąg opisu
str.B-rzut piętraPAŃSTWOWA SŁUŻBA
OCHRONY ZABYTEKOW
Oddział Wojewódzki w Łodzi

Elewacje Elewacja południowa. Parter ustawiony na wysokim, nieco wysuniętym cokole, przerywanym otworami okiennymi. Siedmioosiowy. Ściana parteru boniowana pasowo silnie wysklepionymi boniami. Wyższe kondygnacje opracowane w tynku o fakturze groszkowanej, z obramieniami wokół otworów okiennych i detalami zdobniczymi wykonanymi w tynku zatartym na gładko. Otwory parteru o kształcie prostokątów, z płycinami w nadprożach. Otwór drzwiowy w trzeciej osi od lewej węższy od pozostałych; w piątej osi licząc od tej strony przelotowa brama. Między parterem i linią parapetów okiennych 1p szerokie belkowanie z dwiema półkolistymi płytami balkonowymi podtrzymującymi dwukondygnacyjne wykusze zakończone balkonami. Podniebia wykuszy zdobia niewielkie rozety. Dwupasmowy architrav jest rozdzielony cienką kreską kymationu. Fryz gładki, gzyms lekko wysunięty. W poz. 1p czternaście otworów okiennych. Wszystkie prostokątne ustawione na obiegającym elewację gzymsie parapetowym. W osiach pierwszej i drugiej oraz trzynastej i czternastej otwory okienne tworzą pary połączone wspólnym obramieniem sięgającym balkonu 4p. Osie trzecią, czwartą i piątą oraz dziesiątą i jedenastą stanowią wąskie okna wykuszy z nadprożami zdobionymi pasami kymationu lesbijskiego. Między oknami wykuszy pilastry podtrzymujące balustrady balkonów. Otwory okienne w osiach środkowych rozstawione szeroko, ujęte w obramienia biegnące do gzymsu 3p. Ponad otworami 1p płyciny oprawione w astragal; prostokątne w osiach skrajnych i wykuszach, kwadratowe w środkowej partii ściany. Pośrodku każdej z płycin ośmioboczna plakietka obrzeżona astragalem i liśćmi akantu, z eliptycznym kaboszonem wewnątrz. Dekoracja wokół plaket zróżnicowana; zależna od kształtu plakiety, złożona z astragalu, rozet oraz pasów luźno zwisającej draperii. Okna 2p identyczne jak poniżej, ustawione na nieznacznie wysuniętych płytach parapetowych. W nadprożach otworów kymationu lesbijski. Wyżej płyciny. Pary płycin w osiach skrajnych mieszczą prostokątne plakiety z owalnymi kaboszonami. Na jednym z nich popiersie kobiety, na drugim mężczyzny. Ustawione twarzami do siebie są obramowane płaskorzeźbioną dekoracją z owoców i roślin. Płyciny w partii środkowej zdobi plakietka przedstawiająca alegorię sprawiedliwości. Nad otworami okiennymi wykuszy na poz. 2p płyciny o kształcie leżących prostokątów obramowane astragalem, z eliptycznym kaboszonem w środku. Między płycinami główce pilastrów podtrzymywane kostką z astragalem. Zwieńczenie wykuszy stanowią metalowe balustrady balkonów; ażurowe, dekorowane blaszanymi okuciami w formie łodyg roślinnych. Na poz. 3p elewacja 12-osiowa. W osiach czwartej i dziewiątej od lewej strony drzwi balkonowe wychodzące na wieńczące wykusze półkolisty balkon. W pozostałych osiach prostokątne otwory okienne. W nadprożu każdego z otworów płyta z płaskorzeźbioną dekoracją, na którą składa się pojedynczy kwiat położony na tle ustawionych antytetycznie podłużnych liści. Płyty związane z parami skrajnych otworów okiennych są ujęte przez wsporniki balkonów 4p/jeden ze wsporników lewego balkonu zniesiony/, dekorowane stylizowanymi rozetkami i astragalem. Nad pozostałymi otworami tej kondygnacji gzymsy z kymationem lesbijskim niesione przez nieznacznie wysunięte ze ściany wsporniki dekorowane tak jak wsporniki balkonów. Filary międzyokienne w centralnej partii elewacji wieńczą płaskorzeźby z główką dziecka, wokół której ornament z motywem wolut, konchą, meandrem i kampanullami. Na gzymsie nad 3p metalowa krata połączona z takimiż balustradami balkonów, zdobiona blaszanymi rozetami i stylizowanymi blaszanymi liśćmi. Na poz. 4p elewacja 12-osiowa. W osiach drugiej i jedenastej drzwi balkonowe, w pozostałych otwory okienne. Wszystkie prostokątne z nadprożami zdobionymi pasem arkadkowych wnek dekorowanych liśćmi akantu. Wszystkie oprócz par okien nad wykuszami ujęte w szerokie lizeny podtrzymujące naczółki w formie gzymsu odcinkowego. Pasy ściany pomiędzy otworami okiennymi obramowane tynkowymi opaskami, z płaskorzeźbioną dekoracją, której głównym elementem jest smukły wazon. Wokół wazonu girlandy, esownice i kampanulle, w trzech filarach środkowych pełnoplastyczna głowa dziecka. Elewację wieńczy belkowanie z pasem kymationu i silnie wysunięty gzyms koronujący na krokostynach.

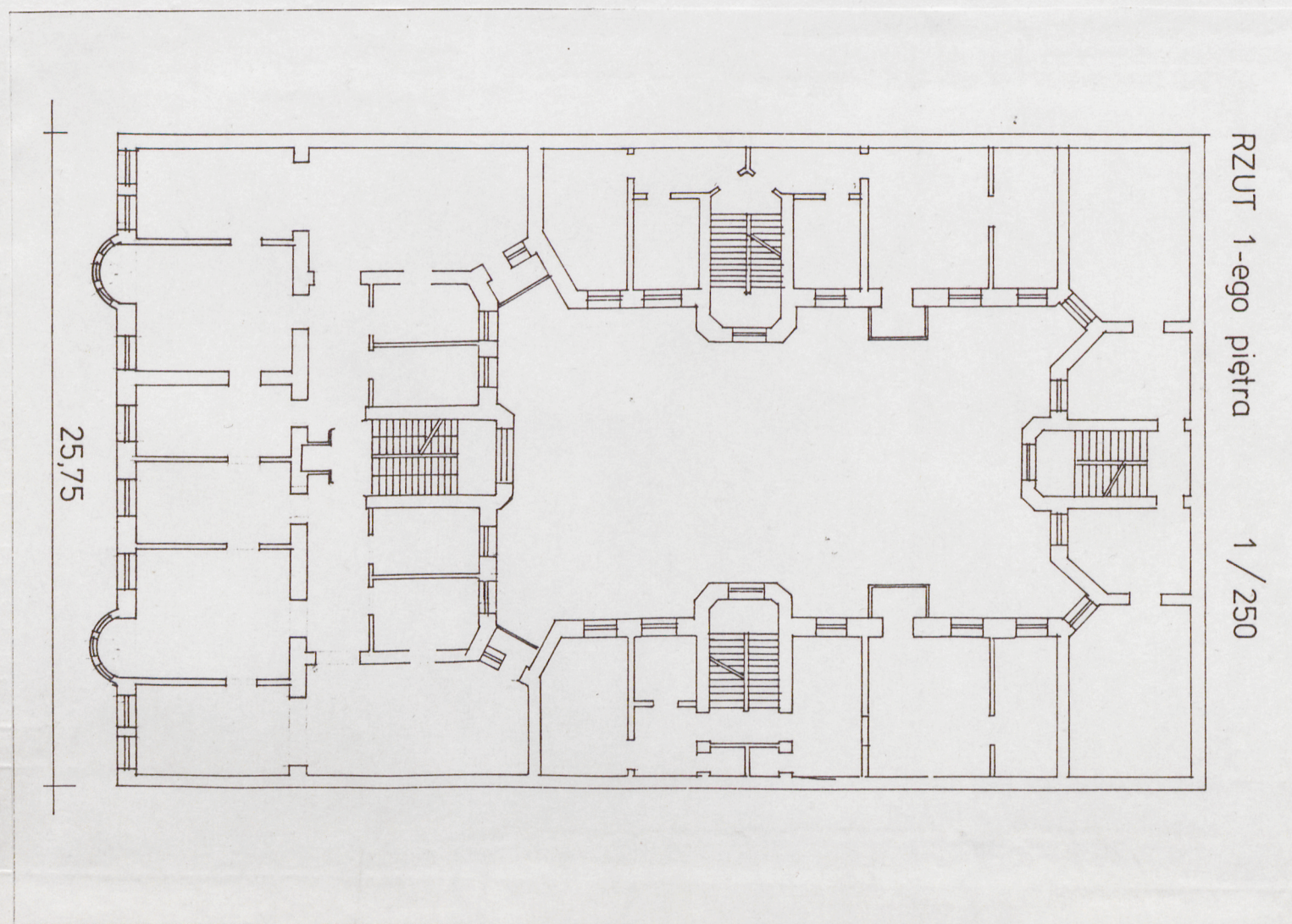
Wkładkę założył: Janusz Warszawa, październik 1992

Miejsce przechowywania negatywów: Państwowa Służba Ochrony Zabytków
Oddział Wojewódzki w Łodzi

Elewacja północna budynku frontowego. Pięciokondygnacyjowa. Pięcioosiowa z nieznacznie wysuniętym ryzalitem klatki schodowej na osi. W poz. parteru, po lewej stronie klatki schodowej, brama. Wszystkie otwory okienne prostokątne. Łączniki pomiędzy budynkiem frontowym i oficynami jednoosiowe. W parterze szerokie otwory okienne, wyżej balkony drewniane z metalowymi balustradami.

Elewacje oficyn bocznych siedmioosiowe z silnie wysuniętymi ryzalitami klatek schodowych w trzeciej osi licząc od strony budynku frontowego. Cztery pierwsze osie od frontowej kamienicy pięciokondygnacyjne z poddaszem, 3 dalsze 4-kond. z poddaszem. W piątej osi od frontu na poz. 1p i 2p balkony/w oficynie wschodniej brak podłóg balkonowych/. W oficynie wschodniej, w drugiej osi od lewej strony otwór drzwiowy.

Elewacja oficyny poprzecznej. 5-osiowa, z tym, że dwie osie skrajne ustawione ukośnie do pł. elewacji tworzą łączniki z oficynami bocznymi. W osi środkowej silnie wysunięty ryzalit.



Łódź

KAMIENICA CZYNSZOWA
ul. Nawrot 8

zdjęcia

PAŃSTWOWA SŁUŻBA
OCHRONY ZABYTEKÓW
Oddział Wojewódzki w Łodzi



2



3



4

Wkładkę założył: Janusz Warszawa, październik 1992
Miejsce przechowywania negatywów:
Państwowa Służba Ochrony Zabytków
Oddział Wojewódzki w Łodzi



5



8



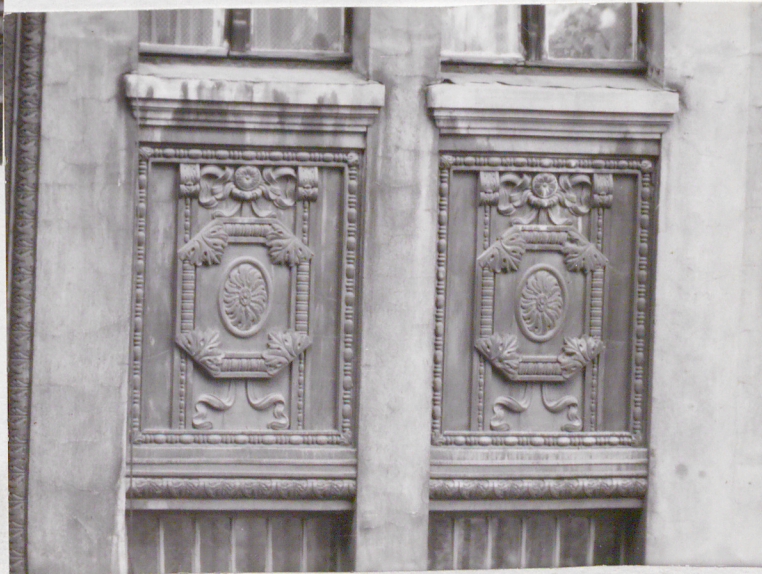
6



9



7

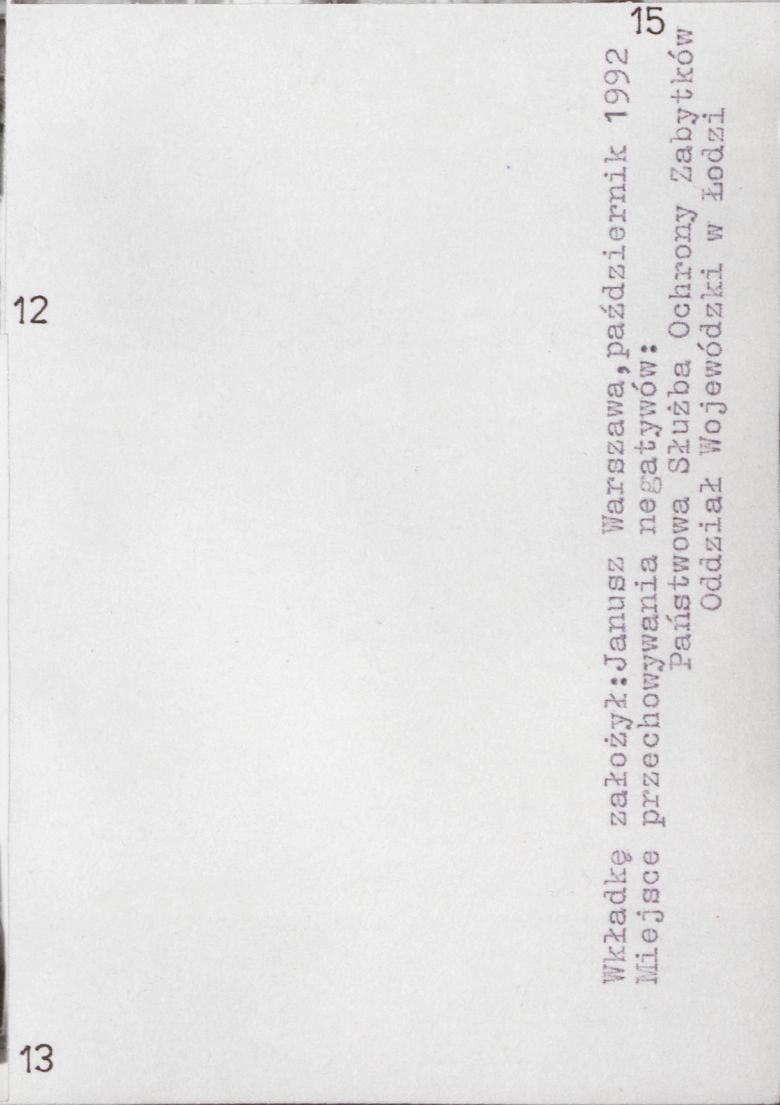
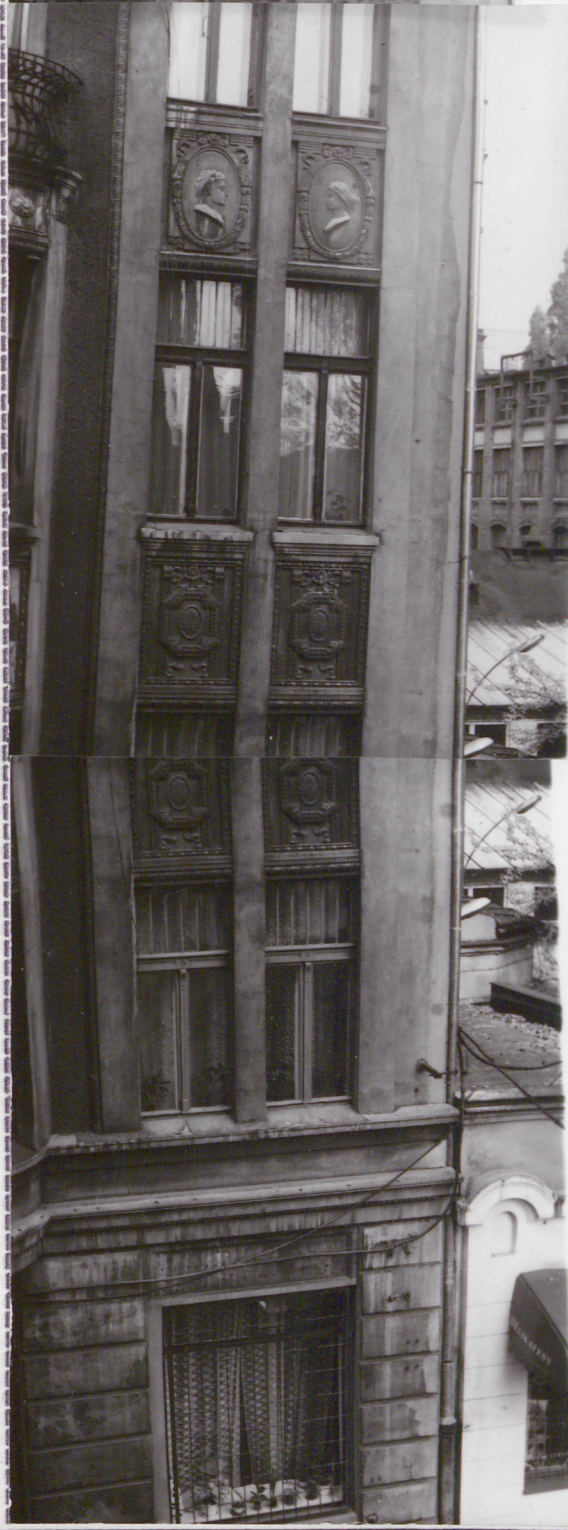


10

Łódź
KAMIENICA CZYNSZOWA
ul. Nawrot 8

zdjęcia

PAŃSTWOWA SŁUŻBA
OCHRONY ZABYTKÓW
Oddział Wojewódzki w Łodzi



Wkładkę założył: Janusz Warszawa, październik 1992
Miejsce przechowywania negatywów:
Państwowa Służba Ochrony Zabytków
Oddział Wojewódzki w Łodzi



16



19



17



20



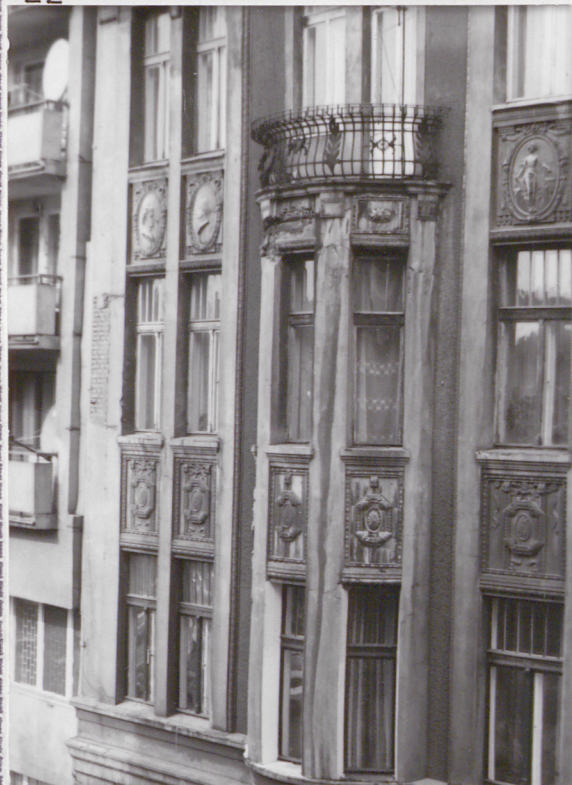
18



21



26



23



22



24



25

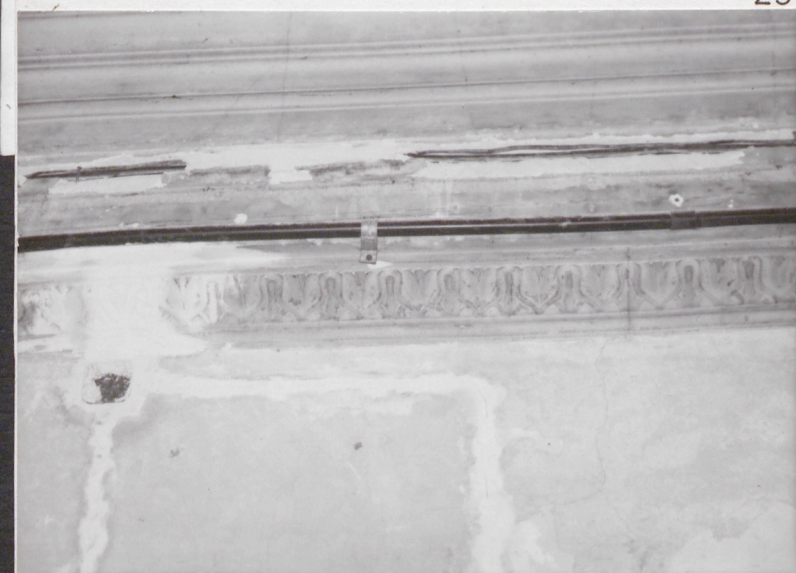
Wkładkę założył: Janusz Warszawa, październik 1992
Miejsce przechowywania negatywów:
Państwowa Służba Ochrony Zabytków
Oddział Wojewódzki w Łodzi



27



28



29



30



31



32



36



33



34



35

Wkładkę założył: Janusz Warszawa, październik 1992
Miejsce przechowywania negatywów:
Państwowa Służba Ochrony Zabytków
Oddział Wojewódzki w Łodzi



37



38



39

40



42

43



41

Łódź

KAMIENICA CZYNSZOWA
ul.Nawrot 8

str.A:spis fotografii

str.B:elewacja kamienicy frontowej/plan z 1910r/sygn1089

strona tytułowa-zdj.nr 1-elewacja południowa
wkładka nr 3strona A-zdj.nr 2-fragment ul.Nawrot
zdj.nr 3-witryna sklepowa w parterze domu
zdj.nr 4-bramastrona B-zdj.nr 5,6,7-fragmenty prawego wykusza
zdj.nr 8-balustrada balkonu,zwieńczenie
wykusza,plakieta w nadprożu okiennym
i głowica pilastra w wykuszu
zdj.nr 9-plakieta w płycinie wykusza
pomiędzy 1-ym i 2-im piętrem
zdj.nr 10-plakiety w płycinach 2p w
narożniku kamienicy

wkładka nr 4

strona A-zdj.nr 11,12,13-fragmenty prawego narożnika
kamienicyzdj.nr 14-gzyms wieńczący budynek oraz
dekoracja nadproży okiennych
w narożnikachzdj.nr 15-plakiety w płycinach podokiennych
3p w partiach narożnych kamienicystrona B-zdj.nr 16,17,18-fragmenty środkowej partii
kamienicyzdj nr 19-dekoracja w filarze między okien-
nym pod gzymsem 3p,zdj.nr 20-plakieta z alegorią sprawiedli-
wościzdj.nr 21-plakieta poniżej otworów okiennych
2pwkładkę założył:Janusz Warszawa,październik 1992
miejsce przechowywania negatywów:Państwowa Służba Ochrony Zabytków
Oddział Wojewódzki w Łodzi

wkładka nr 5

strona A-zdj.nr 22,23-fragmenty lewego narożnika
kamienicy,

zdj.nr 24-balustrada wieńcząca gzyms 3p

zdj.nr 25,26-dekoracje sztukatorskie na poz.
4pstrona B-zdj.nr 27-uszkodzenia płyty balkonu 4p
w lewym narożniku elewacjizdj.nr 28-zniszczenia górnej części lewego
wykuszazdj.nr 29,30,31-fragmenty dekoracji ścian
wewnętrznych bramy przejazdowej

wkładka nr 6

strona A-zdj.nr 32-fragment dekoracji stiukowej na
stropie klatki schodowej kamienicy
frontowejzdj.nr 33-klatka schodowa w kamienicy fronto-
wej-drzwi wejściowe do mieszkań,zdj.nr 34-klatka schodowa w kamienicy fronto-
wej-drzwi do windy,zdj.nr 35-balustrada schodów w kamienicy
frontowej,

zdj.nr 36-studzienka w podwórzu

strona B-zdj.nr 37,38,39,40-fragmenty elewacji
północnej kamienicy frontowej

zdj.nr 41-drzwi wejściowe do oficyny

zdj.nr 42-okno klatki schodowej w oficynie

zdj.nr 43-balkon w oficynie

