

ŁÓDZKIE

1943

1. Obiekt

242/1

Kościół parafialny p.w. św. Józefa Oblubieńca NMP,
z dzwonnica

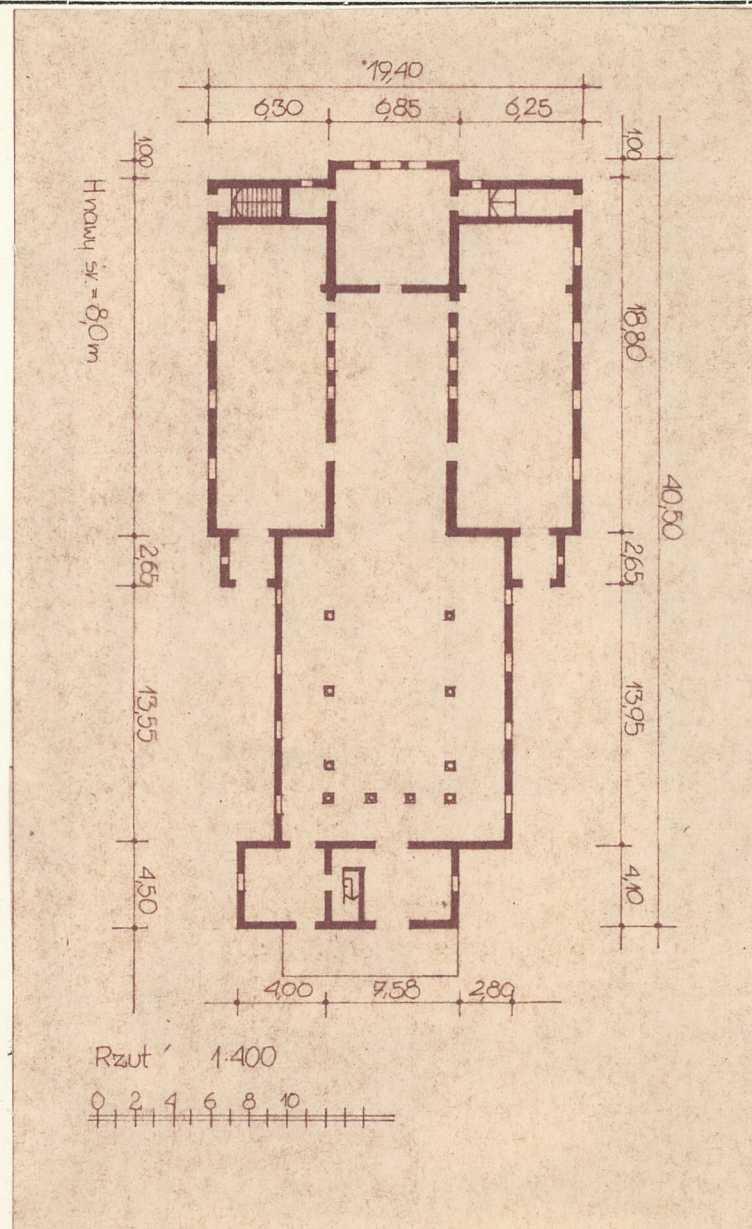
2. Czas powstania

1765r.

3. Miejscowość

ŁÓDŹ

11. Zdjęcia, plan sytuacyjny, rzuty



4. Adres

ul.Ogrodowa 22

nr hipoteczny 63

5. Przynależność administracyjna

województwo **łódzkie**

gmina -

6. Poprzednie nazwy miejscowości

Łódź

7. Przynależność administracyjna
przed 1.VI.1975

województwo **łódzkie**

powiat -

8. Właściciel i jego adres

Parafia rzym-kat. p.w. św.Józefa
wŁodzi ul.Ogrodowa 22

9. Użytkownik i jego adres

j/w

10. Rejestr zabytków

Nr A/10 data **20.01.1971**
19.01.1968r.

autor zdjęć **J.Warszawa** luty 1984r.
data wykonania
miejsce przechowywania negatywów

12. Autorzy, historia obiektu, określenia stylu.

- 1765r. - Drewniany kościół p.w. Św. Józefa zostaje ufundowany przez bpa włocka-wskiego Antoniego Ostrowskiego i zbudowany na Starym Mieście/obecnie Plac Kościelny/ jako świątynia jedy-nej wówczas w Łodzi parafii p.w. Wniebowzięcia NMP.
- 1831r. i 1863r. - Poświęcenia w świątyni sztan-darów oddziałów powstańczych.
- 1888r. - Decyzja budowy na Starym Mieście nowego kościoła; dotychczasowy kościółek drewniany przeniesiony na obecne miejsce /dawny cmentarz grzebalny/służy w obrębie parafii Wniebowzięcia NMP jako kościół filialny.
- 1910r. - Arcybiskup warszawski, Chościak Popiel-eryguje parafię p.w. Św. Józefa.
- 1910r.-1914r. - Powiększenie prezbiterium, do-budowa zakrystii i dwóch kaplic oraz sali pod prezbiterium i zakrystią.
- 1935r. - Budowa żelbetowej dzwonnicy.

13. Opis (sytuacja, materiał i konstrukcja, rzut, bryła, elewacje, dach, wnętrze wyposażenie, instalacje)

Sytuacja

Kościół znajduje się na działce położonej po południowej stronie ulicy Ogrodowej pomiędzy ulicami Zachodnią i Gdańską, naprzeciw budynku dawnej przedzalni Poznańskiego. Położony w głębi działki jest otoczony starym drzewostanem liściastym. W południowo-wschodnim narożniku działki stoi dzwonnica.

Materiał i konstrukcja

Konstrukcja zrębowa/złącza węglów niedostępne/na ceglanej podmu-rówce. Więźba dachowa drewniana wieszarowa dwuwieszakowa, łączona na nakładkę i kołkowana.

Elementy wykończenia budynku

Posadzka z płyt kwadratowych średniej wielkości układanych rom-bowo. Drzwi dwuskrzydłowe prostokątne zamknięte prosto, o konstru-kcji ramiakowo-płycinowej; górne płyciny drzwi wewnętrznych przeszklone. Otwory okienne: w prezbiterium okna prostokątne zam-knięte półkoliście w ramach stalowych, zdobione witrażami; w za-krystii okna dwuskrzydłowe. Ościeżnicowe polskie; pozostałe otwo-ry okienne szklone pojedynczo. Schody na chór muzyczny drewniane zabiegowe o konstrukcji policzkowej. Zewnątrz ściany oszalowane pionowo deskami, szczyt szalowany deskami ułożonymi ukośnie. Dachy pokryte dachówką ceramiczną, jedynie nad kaplicami bocznymi dachy kryte blachą.

Wnętrze

Nieorientowany. Korpus trójnawowy prostokątny, prezbiterium węższe o kształcie wydłużonego prostokąta szerokości równej z nawą głów-ną, zamknięte prosto. Za prezbiterium kwadratowa zakrystia; po południowej i północnej stronie prezbiterium prostokątne kaplice. Przy korpusie nawowym/od strony wschodniej/czworoboczna kruchta i kaplica przedpogrzebowa; dwie mniejsze kruchty przy kaplicach bocznych. W nawie głównej i we wschodniej części prezbiterium strop z wydatną fasetą; w zachodniej części prezbiterium pozorne skle-pienie kolebkowe z lunetami. Nad nawami bocznymi zaskrzynienia osłonięte od nawy głównej ściankami wspartymi na trzech parach słupów. Słupy międzynawowe o przekroju koła, zwieńczone kapitelami kostkowymi; bazy wsparte na wysokich cokołach. Chór muzyczny o prostym parapecie wsparty na czterech słupach.

Bryła

Kościół jest trójnawową pseudobazyliką. Dach nad nawami i prezbite-rium wspólny, stromy dwuspadowy; nad kaplicami bocznymi dachy pulpitarne o niewielkim kącie nachylenia połaci dachowych. Nad nim sześcioboczna wieżyczka na sygnaturkę zwieńczona hełmem bania-stym.

14. Kubatura kościół - 4100 m ³ dzwonnica - 220 m ³	15. Powierzchnia użytkowa kościół - 550 m ² dzwonnica - 32m ²	16. Przeznaczenie pierwotne sakralne	17. Użytkowanie obecne sakralne
18. Prace budowlane i konserwatorskie, ich przebieg i dokumentacja		19. Stan zachowania (fundamenty, ściany zewnętrzne, ściany wewnętrzne, sklepienia, stropy, konstrukcje dachowe, pokrycie dachu, wyposażenie i instalacje) Elementy konstrukcyjne w dobrym stanie technicznym. Pokrycie dachowe wymagające naprawy.	
20. Najpilniejsze postulaty konserwatorskie Likwidacja komina niewykorzystywanej kotłowni lokalnej.			

21. Akta archiwalne (rodzaj akt, numer i miejsce przechowywania)

22. Bibliografia

23. Źródła ikonograficzne i fotografie (rodzaj, miejsce przechowywania, sygnatury)

24. Uwagi różne

25. Wypełnił

luty 1984r.

26. Sprawdził

mgr inż. arch. Janusz Warszawa
01-827 Łódź, ul. Chłopska nr 11
Tel. 54-54-44

II. Miejscowość

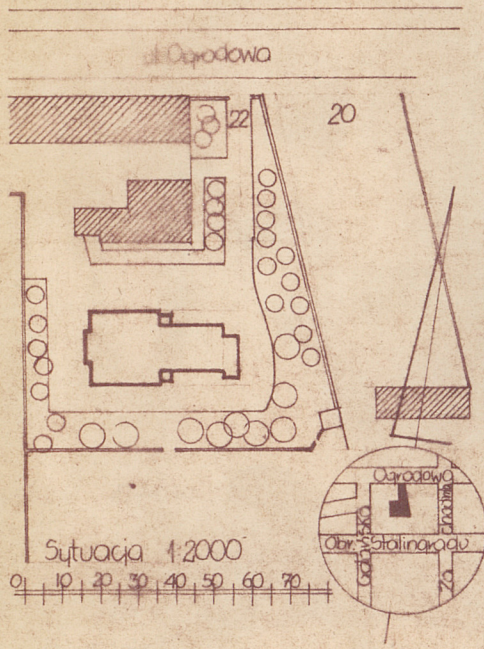
Łódź

2. Obiekt (nazwa jak w karcie)

Kościół p.w. Św. Józefa z dzwonnica

3. Zawartość wkładki (nazwa obiektu lub materiału uzupełniającego)

Orientacja, sytuacja, dalszy ciąg opisu, zdjęcia.



Dalszy ciąg opisu

Elewacje

Wszystkie elewacje artykułowane drewnianymi żłobkowanymi pilastrami. W elewacji wschodniej powyżej drzwi do kruchty prostokątny otwór okienny. W szczycie okrągłe okienko doświetlające poddasze.

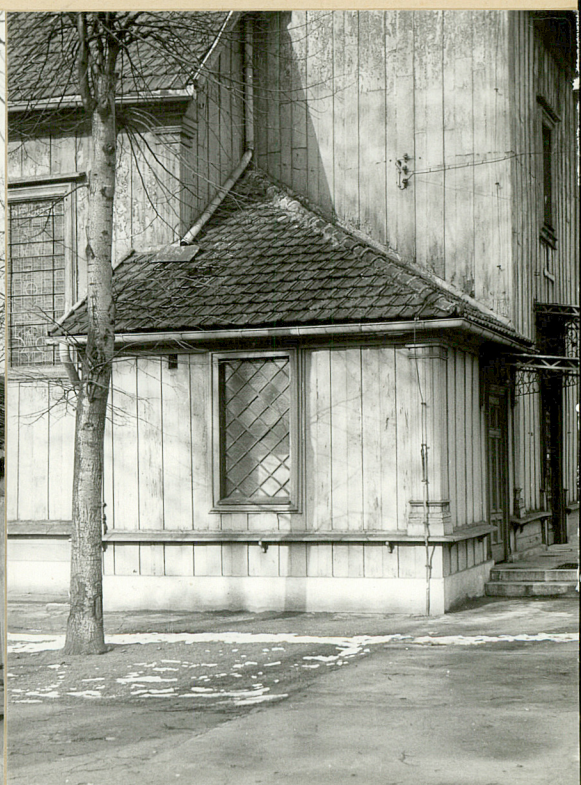
DZWONNICA

Budynek o konstrukcji żelbetowej; ściany oszalowane pionowo deskami. Wieża dachowa drewniana. Dach drewniany kryty blachą. Budynek założony na planie prostokąta o kształcie zbliżonym do kwadratu. Trzykondygnacyjny, zwieńczony dachem namiotowym. W elewacji zachodniej prostokątne wejście zamknięte ostrołukowo; nad nim tablica upamiętniająca fundację. Na wysokości drugiej kondygnacji dwa niewielkie okienka prostokątne; powyżej gzyms. Na kondygnacji trzeciej trójdzielny otwór okienny, powyżej gzyms wieńczący. Pozostałe elewacje artykułowane analogicznie.

Wkładkę założył: Janusz Warszawa, luty 1984r.
(imię, nazwisko, data)

Miejsce przechowywania negatywów:

Wzór ODZ 1978 r.



III. Miejscowość

Łódź

2. Obiekt (nazwa jak w karcie)

Kościół p.w. Św. Józefa z dzwonnica. Zdjęcia

3. Zawartość wkładki (nazwa obiektu lub materiału uzupełniającego)



Wkładkę założył: Janusz Warszawa, luty 1984 r.
(imię, nazwisko, data)

Miejsce przechowywania negatywów:

