

ŁÓDZKIE

907

1. Obiekt

Dwór

2. Czas powstania

2 poł. XIX w.

3. Miejscowość

BYSZEW GRABÓW

11. Zdjęcia, plan sytuacyjny, rzuty

4. Adres Byszew 41 a gm. Grabów

nr hipoteczny

5. Przynależność administracyjna

województwo konin

gmina Grabów

6. Poprzednie nazwy miejscowości

7. Przynależność administracyjna przed 1.VI.1975

województwo łódzkie

powiat Łęczyca

8. Właściciel i jego adres

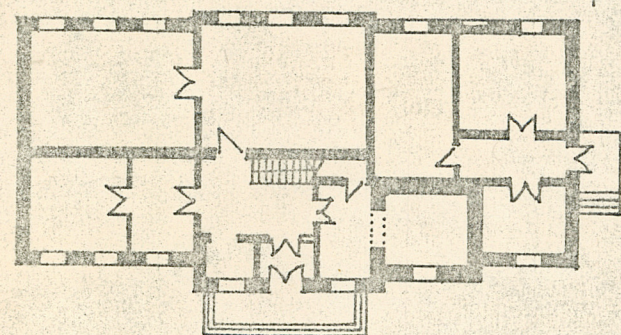
PFZ - Urząd Gminy Grabów

9. Użytkownik i jego adres

mieszkańcy /4 rodziny/

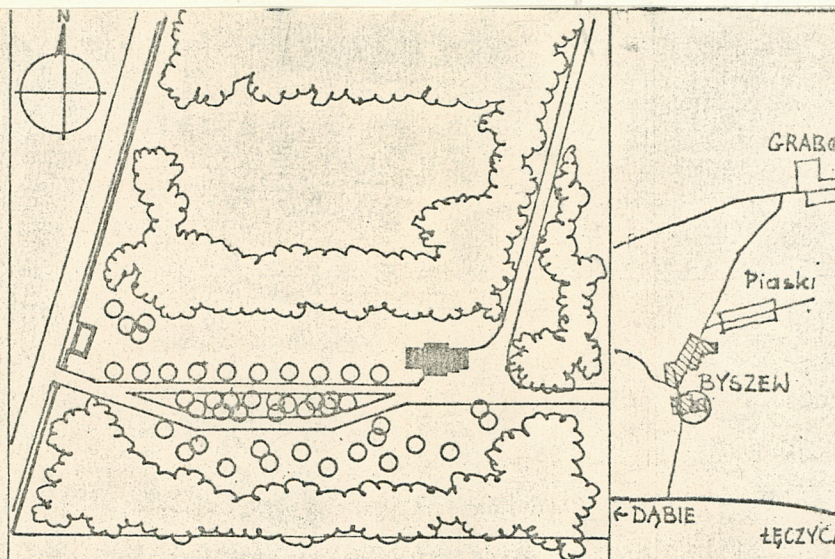
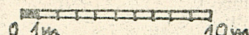
10. Rejestr zabytków

Nr 306/18 data 14.05.1989



2975

1:3.70



1:100 000



autor zdjęć
data wykonania
miejsce przechowywania negatywów
A.Olszewski wrzesień 1982 r.

12. Autorzy, historia obiektu, określenia stylu.

Budowniczy nieznany, dwór zbudowany w 2 poł. XIX wieku w charakterze nawiązującą do stylu romantycznego.

13. Opis (sytuacja, materiał i konstrukcja, rzut, bryła, elewacje, dach, wnętrze wyposażenie, instalacje)

Usytuowanie - dwór zlokalizowany z dala od zabudowań wiejskich, w odległości około 100 m na wschód od drogi Zbylczyce-Lisice /Świnice Warckie - Grabów/, w otoczeniu pozostałości parku dworskiego, teren parku od strony drogi zamknięty murem ceglany w którym brama zawieszona na murowanych słupach, przy bramie budynek z tego samego okresu co dwór służący pierwotnie prawdopodobnie jako stróżówka.

Materiał i konstrukcja - budynek murowany, ściany z cegły ceramicznej pełnej na fundamentach z kamienia, stropy międzypiętrowe drewniane belkowe z podsufitką, sufity otynkowane, podłogi z desek /tzw. "białe"/, dach drewniany o konstrukcji krokwiowej z parą ram /płatwie, słupy/ wzdłuż osi podłużnej budynku, dach pokryty papą na deskowaniu, schody zewnętrzne murowane, wewnętrzne drewniane jednobiegowe o konstrukcji policzkowej, okna skrzynkowe podwójne, drzwi drewniane o konstrukcji płycinowej.

Rzut, bryła, dach - budynek wolnostojący parterowy zbudowany na planie wydłużonego prostokąta z piętrowym ryzalitem na osi poprzecznej od południa i północy, do ryzalitu od wschodu po stronie południowej przylega kwadratowa w planie trzykondygnacyjna wieża zamknięta górą renelażem, po stronie południowej piętrowa część ryzalitu cofnięta w głąb budynku, na części parterowej nad wejściem taras, dach nad korpusem głównym dwuspadowy, nad ryzalitami dwuspadowy o kalenicy prostopadłej do kalenicy dachu nad korpusem, na wieży dach płaski czterospadowy, układ wnętrza dwutraktowy.

Elewacje - frontowa /od południa/ z piętrowym ryzalitem na osi i dwupiętrową wieżą po prawej stronie ryzalitu, część piętrowa ryzalitu cofnięta w głąb budynku, przed nią taras z żelazną balustradą między murowanymi słupkami, poniżej /w parterze/ na osi wejście główne po którego obu bokach po jednym oknie, na taras na piętrze trzy otwory drzwiowe, wszystkie otwory zamknięte górą łukami narożniki ryzalitu opilastrowane, górą ryzalit zamknięty trójkątnym szczytem z okrągłym otworem okiennym w poddaszu na osi, wieża w parterze i na pierwszym piętrze jednoosiowa, na drugim piętrze trzyosiowa, w poziomie podzielona gzymsami międzypiętrowymi, górą zamknięta gzymsiem okapowym i pseudokrenelażem, boczne części elewacji parterowe /po stronie wschodniej jednoosiowa, po zachodniej trzyosiowa/, narożniki opilastrowane, dółem odcięte od terenu cokołem, górą oddzielone

14. Kubatura	15. Powierzchnia użytkowa	16. Przeznaczenie pierwotne	17. Użytkowanie obecne
2.150 m ³	410 m ²	mieszkalne	mieszkalne
18. Prace budowlane i konserwatorskie, ich przebieg i dokumentacja		19. Stan zachowania (fundamenty, ściany zewnętrzne, ściany wewnętrzne, sklepienia, stropy, konstrukcje dachowe, pokrycie dachu, wyposażenie i instalacje) Stan zachowania zły. - fundamenty i dolne partie ścian w dużym stopniu zawilgocenia - stropy i konstrukcja dachu miejscami w złym stanie techn. /zawilgocenia, nieszczelność pokrycia/. - tynki zewnętrzne w bardzo złym stanie techn. - obróbki blacharskie w bardzo złym stanie techn. /w wielu miejscach zerwane/.	
20. Najpilniejsze postulaty konserwatorskie			

21. Akta archiwalne (rodzaj akt, numer i miejsce przechowywania)

22. Bibliografia

23. Źródła ikonograficzne i fotografie (rodzaj, miejsce przechowywania, sygnatury)

24. Uwagi różne

25 Wypełnił mgr inż. arch.

A. Olszewski

26. Sprawdził

1. Miejscowość BYSZEW	2. Obiekt (nazwa jak w karcie) Dwór	3. Zawartość wkładki (nazwa obiektu lub materiału uzupełniającego)
--------------------------	--	--

od dachu gzymsem okapowym, okna w profilowanych opaskach, elewacja tylna z piętrowym trzyosiowym razalitem na osi o narożach podkreślonych pilastrami, część parterowa oddzielona od piętrowej gzymsem, podziały architektoniczne i detal analogicznie jak w parterowych częściach elewacji frontowej, elewacja boczne /szczytowe płaskie bez detalu architektonicznego.
Wnętrze, wyposażenie, instalacje - brak wartościowego detalu i wyposażenia, budynek wyposażony w instalację elektryczną.



mgr inż. arch. A.Olszewski

Wkładkę założył:
(imię, nazwisko, data)

Miejsce przechowywania negatywów:

Wzór ODŻ 1978 r.