

ŁÓDZKIE

2062

1. Obiekt

DOM WILHELMA LÜRKENSA

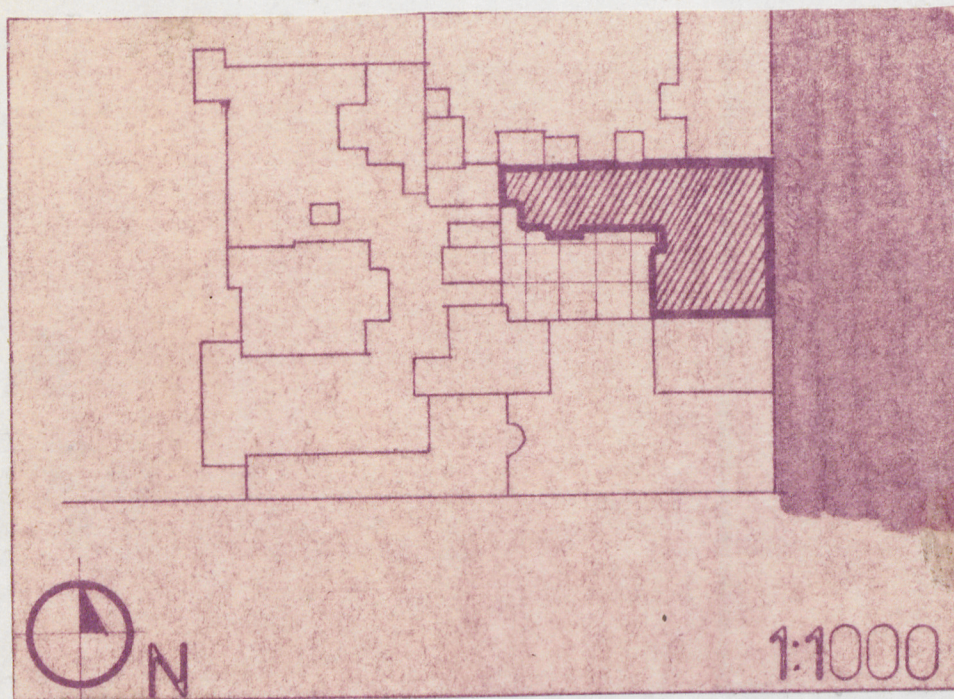
2. Czas powstania

ok. 1912  
lata dwudzieste

3. Miejscowość

ŁÓDŹ

11. Zdjęcia, plan sytuacyjny, rzuty



1. Plan sytuacyjny 1:1000



2. Elewacja wschodnia

4. Adres

al. Kościuszki 33

nr hipoteczny 766a

5. Przynależność administracyjna

województwo miejskie łódzkie

gmina

6. Poprzednie nazwy miejscowości

j.w.

7. Przynależność administracyjna  
przed 1.VI.1975

województwo j.w.

powiat

8. Właściciel i jego adres

Skarb Państwa

9. Użytkownik i jego adres

Stowarzyszenie Twórców Kultury  
ul. Ogrodowa 15

10. Rejestr zabytków

Nr. A/92 data 20.01.1971

autor zdjęć Ewa Mosiniak, X1983  
data wykonania  
miejsce przechowywania negatywów

OBDZ-Łódź



12. Autorzy, historia obiektu, określenia stylu.

Budynek został zaprojektowany w latach dwudziestych dla pierwszego właściciela

[REDAKCYJNA], jako dom mieszkalny.

Nie zachowały się żadne dokumenty dotyczące historii budynku ani jego projektu.

Budynek był domem mieszkalnym do 1975 r.

W budynku mieści się obecnie Łódzki oddział SARP -/stowarzyszenie architektów/ oraz Stowarzyszenie Twórców Kultury.

W 1980 r. w budynku wybuchł pożar, który zniszczył część parteru oraz 1-go piętra.

Budynek jest w stylu secesyjnym z elementami neoklasycznymi.

Właściciel: [REDAKCYJNA]

Data budowy: ok. 1912

13. Opis (sytuacja, materiał i konstrukcja, rzut, bryła, elewacje, dach, wnętrze wyposażenie, instalacje)

1. Sytuacja. Budynek usytuowany jest w zachodniej pierzei al. Kościuszki. Od strony południowej sąsiaduje z plpmbą.

2. Materiał + konstrukcja.

Budynek murowany z cegły, tynkowany, stropy drewniane z pod-sufitką, wierzba dachowa drewniana o konstrukcji kleszczowo-płatwiowej. Dach kryty eternitem oraz blachą.

Schody dwubiegowe z podestami kamienne, z kamienną balustradą.

Usytuowane przy wejściu na dziedziniec. 2 kl. schodowa /od strony zachodniej /schody drewniane zabiegowe z drewnianymi podestami i balustradami. We wszystkich pomieszczeniach mieszkalnych parkiet, ułożony w jodełkę w tylnych pomieszczeniach gospodarczych podłoga biała.

Okna drewniane skrzynkowe podwójne, z przechodzącym ślaniem. Drobniejsze podziały za pomocą słupków i szczeblin.

Drzwi drewniane o konstrukcji ramiakowo-płycinowej, pełne.

W części tylnej budynku żelazne balkony.

Rzut budynku założony na kształcie litery L.

Budynek główny 2-traktowy, trakty wzdłużne, oraz 1 traktowa część tylnia /oficyna/. W lewej osi skrajnej znajduje się przejście na dziedziniec oraz 2 wejścia tylnie.

Wejście główne od strony wschodniej umieszczone w prawej skrajnej osi.

Parter zajmują amfiladowo ułożone pomieszczenia bez wyodrębnienia części centralnej.

Bryła budynku rozczłonkowana, nakryta dachem wielospadowym, o dużym stopniu nachylenia.

Dach budynku frontowego typu mansardowego. Budynek w całości podpiwniczony, 4 kondygnacyjny z poddaszem użytkowym.

Od strony zachodniej w dachu 5 okien mansardowych.

Elewacje. Frontowa wschodnia.

1 osiowa z zaznaczonymi gzymsami pomiędzy 1 i 2-gim gzymsem kordonowym i gzymsem wieńczącym. Elewacja dzieli się na 3 części środkową 3-osiową i 2 części boczne 2-osiowe. W osiach skrajnych na parterze umieszczone są wejścia zakończone półkoliście.



14. Kubatura	15. Powierzchnia użytkowa	16. Przeznaczenie pierwotne	17. Użytkowanie obecne
5200 m <sup>3</sup>	1221 m <sup>2</sup>	budynek mieszkalny	siedziba towarzystw twórczych
18. Prace budowlane i konserwatorskie, ich przebieg i dokumentacja		19. Stan zachowania (fundamenty, ściany zewnętrzne, ściany wewnętrzne, sklepienia, stropy, konstrukcje dachowe, pokrycie dachu, wyposażenie i instalacje)	
nie wykonywano żadnych prac budowlanych		<p>Stan budynku zły ze względu na:</p> <ul style="list-style-type: none"> <li>- zawilgocenie grzyb w piwnicach</li> <li>- zły stan murów zewnętrznych</li> <li>- zły stan tynków</li> <li>- zły stan stolarki</li> <li>- zły stan dachu i rynien</li> <li>- zły stan wnętrza po pożarze</li> <li>- zniszczony oryginalny wystrój secesyjny</li> <li>- zniszczona oryginalna polichromia w sali dwupoziomowej</li> <li>- zły stan instalacji</li> <li>- brak instalacji gazowej powyżej 1-go piętra</li> <li>- zły stan bramy wjazdowej</li> </ul>	
20. Najpilniejsze postulaty konserwatorskie			
budynek nadaje się do remontu kapitalnego /p.punkt "stan zachowania" /			



21. Akta archiwalne (rodzaj akt, numer i miejsce przechowywania)

Akta RGP nr 14927, 14324

Księga Inwentarzowa m.Łodzi nr 15751

Akta znajdują się w Archiwum Miejskim

Akta domu - Archiwum Dzielnicowe Łódź-Śródmieście

22. Bibliografia

Nie odnaleziono

23. Źródła ikonograficzne i fotografie (rodzaj, miejsce przechowywania, sygnatury)

Akta RGP nr 14927, 14324

24. Uwagi różne

25. Wypełnił

mgr inż.arch. XII.1983

Ewa Mosiniak

PRZEDSIĘBIORSTWO POLSKO-ZAGRANICZNE  
ARPEX

26. Sprawdził



## WKŁADKA DO KARTY EWIDENCYJNEJ ZABYTKÓ ARCHITEKTURY I BUDOWNICTWA

Dom W. Lürkensa

1. ŁÓDŹ

2. al. Kościuszki 33

3. OPIS



1. Elewacja wschodnia



2. Elewacja pd i zach

Opracowanie okien na parterze: o wykroju prostokąta zakończone półkoliście. Całość parteru boniowana. Opracowanie okien w częściach bocznych 1 i 2-kondygnacji: o wykroju prostokąta z wieloma podziałami. Pola między oknami w formie 2-kondygnacyjnych lizen w formie wałeczków z tynku. Okna otoczone wklęsłymi obramieniami i gzymsami podokiennymi. W plach pomiędzy oknami reliefy w formie medalionów.

Opracowanie części środkowej:

W części środkowej pomiędzy 1 a 2-gą kondygnacją znajduje się wykusz założony na 3 bokach ośmiokątnej foremnej, zakończony żeliwną balustradą. Okna wykusza regularnie rozmieszczone w osiach, o wykroju prostokąta wielokrotnie dzielone. Wykusz zamyka od dołu gzyms. Dno ozdabia ornament geometryczny.

Nad wykuszem mieszczą się umieszczone w osiach 2 okna i porte-fenetre zamknięte wspólnym obramieniem. Część środkowa ma swoje przedłużenie w wytworzonej w dachu mansardzie. Mansarda jest trójosiowa z rozmieszczonymi symetrycznie oknami. Pomiędzy oknami płaskie lizeny. Całość zamknięta gzymsem i nakryta kolebką.

W szczycie mansardy umieszczone okno o kształcie elipsy z obramieniem zamkniętym u góry zwornikiem.

Elewacja zachodnia. 3 osiowa, na osi środkowej i skrajnej prawej do wysokości 2 kondygnacji płaski ryzalit z nieregularnym rytmem okien zakończony żeliwną balustradą, który łączy się w 2-giej kondygnacji z wykuszem i oficynami. Na ryzalitem i wykusze 3 kondygnacja z dwoma oknami prostokątnymi i trzecim skrajnym zakończonym odcinkiem łuku.

3 kondygnacja zakończona gzymsem.



## WKŁADKA DO KARTY EWIDENCYJNEJ ZABYTKÓW ARCHITEKTURY I BUDOWNICTWA

Dom W. Lürkensa

2.al.Kościuszki 33

3.OPIS

1.ZOŁDZ



1.Elewacja wschodnia



2.Elewacja południowa

Elewacja południowa  
 ukształtowana przez ryzalit klatki schodowej  
 zakończony półłukiem z mocną linią gzymsu  
 wieńczącego. Okna ryz.prostokątne wielokrot-  
 nie dzielone. Na pierwszym piętrze biegnie  
 balkon z balustradą żeliwną. Pozostałe okna  
 różnej wielkości o wykroju prostokątnym.  
 Budynek wyposażony w następujące instalacje:  
 elektryczną, odgromową, gazową do 1-go piętra,  
 wodno kanalizacyjną oraz c.o.



1. Miejscowość

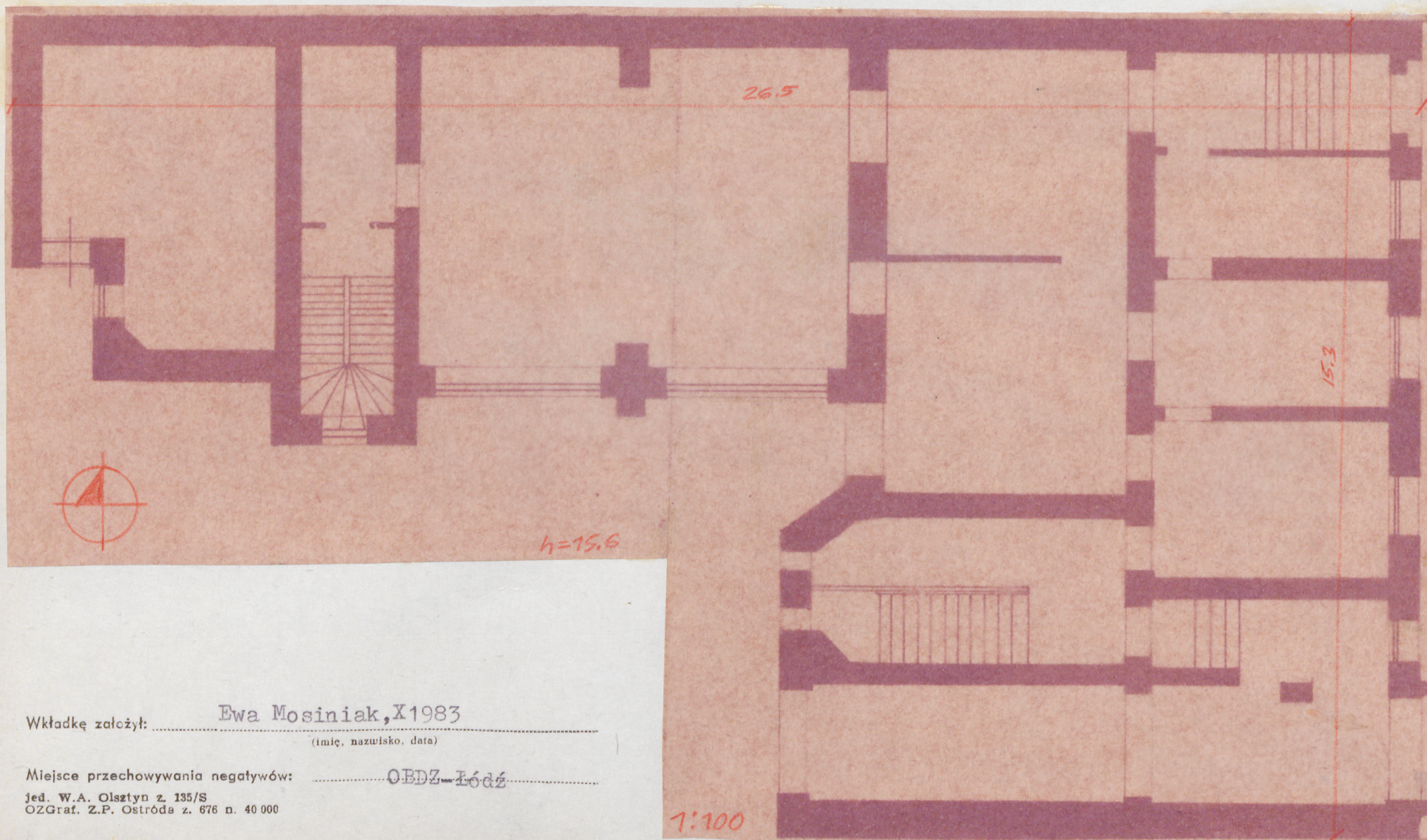
ŁÓDŹ

2. Obiekt (nazwa jak w karcie)

Dom W. Lürkensa

3. Zawartość wkładki (nazwa obiektu lub materiału uzupełniającego)

RZUT PARTERU



Wkładkę założył: Ewa Mosiniak, X1983  
(imię, nazwisko, data)

Miejsce przechowywania negatywów: OBDZ - Łódź

jed. W.A. Olsztyn z. 135/S  
OZGraf. Z.P. Ostróda z. 676 n. 40 000

6r ODZ 1978 r.



1. Miejscowość

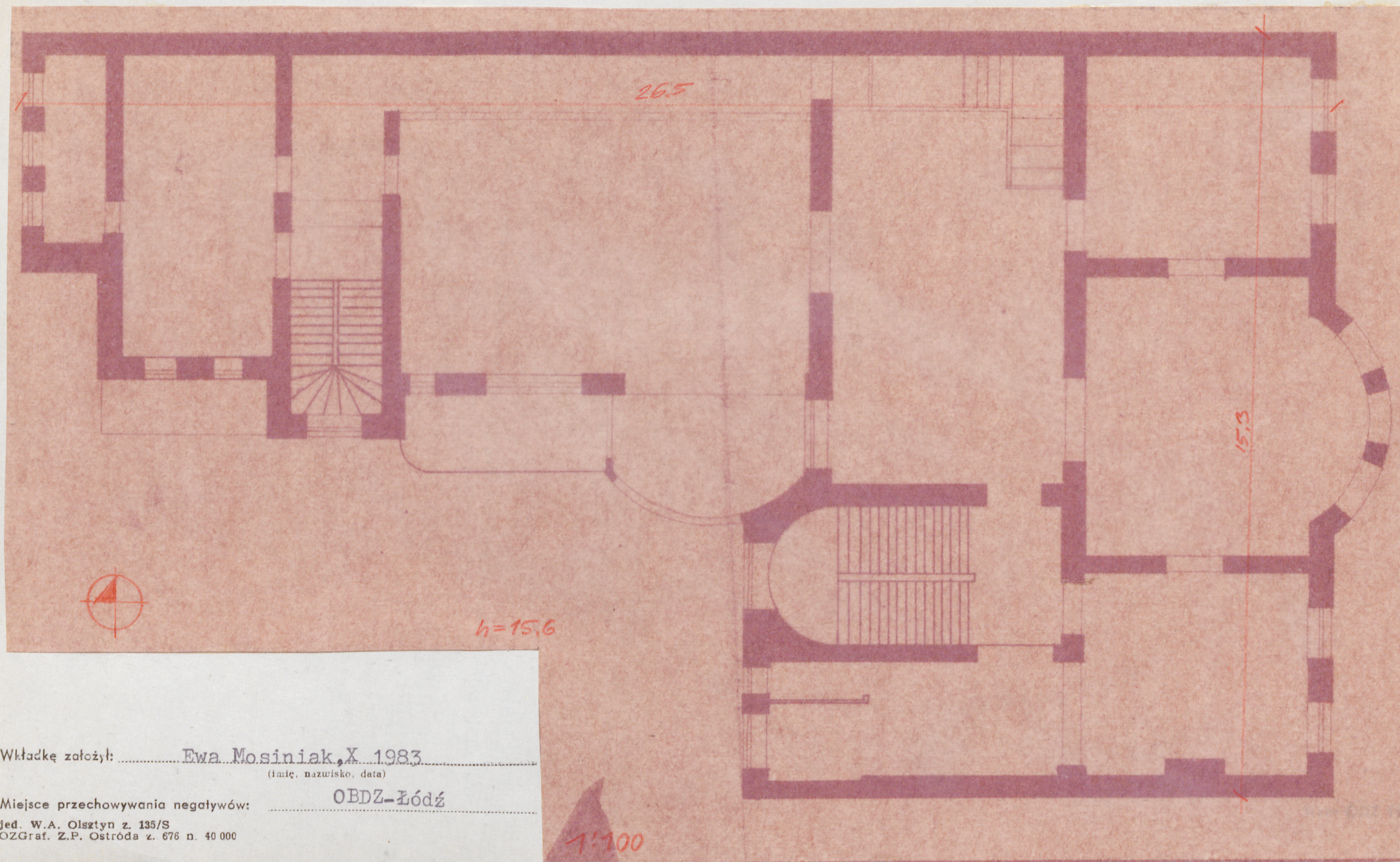
ŁÓDŹ

2. Obiekt (nazwa jak w karcie)

Dom W. Lürkensa

3. Zawartość wkładki (nazwa obiektu lub materiału uzupełniającego)

RZUT PIĘTRA



Wkładkę założył: Ewa Mosiniak, X. 1983

(imię, nazwisko, data)

Miejsce przechowywania negatywów:

OBDZ-Łódź

jed. W.A. Olsztyn z. 135/S  
OZGraf. Z.P. Ostróda z. 676 n. 40 000