

1. Obiekt

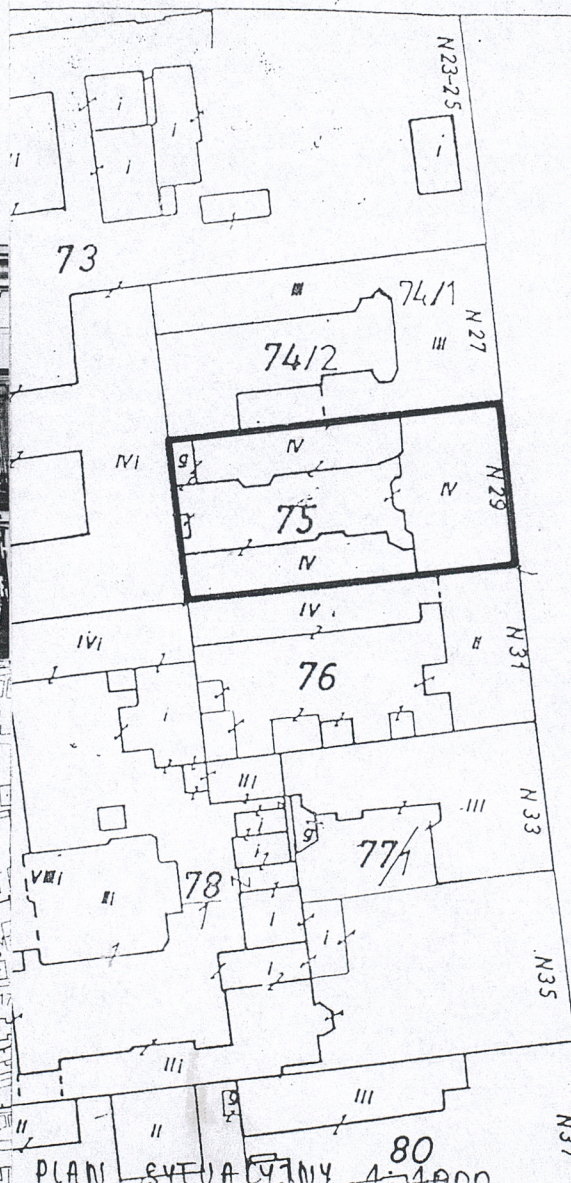
KAMIENICA JAKUBA BRAUNERA

2. Czas powstania
po 1896 r.

3. Miejscowość

Łódź

11. Zdjęcie rzut przekrój sytuacji orientacyjna



4. Adres ul. Kościuszki 29
S-6, nr dz. 75

nr hipoteczny

5. Przynależność administracyjna

województwo Łódzkie

gmina Łódź

6. Poprzednie nazwy miejscowości

7. Przynależność administracyjna I.IV.1975 r.

województwo Łódzkie

powiat

8. Właściciel i jego adres

Gmina Łódź

9. Użytkownik i jego adres

Administracja Nieruchomości
-ciami Łódź-Śródmieście
"CENTRUM I"

10. Rejestr zabytków

Nr. data

12. Autorzy, historia obiektu, określenie stylu.

1896 - projekt domu mieszkalnego 3-piętrowego, usytuowanego w pierzei ulicy Promenada 29 na posesji o numerze hipotecznym 769 b, wykonany przez inżynierów Lande i Chełmińskiego, dla ówczesnego właściciela Jakuba Braunera;

1895 - plan budowy 3-piętrowej oficyny usytuowanej wzdłuż południowej granicy działki, wykonany przez architekta Chełmińskiego;

Od 1932 - w aktach archiwalnych figuruje nazwisko kolejnego właściciela nieruchomości Chila Hersza Tenenbluma (zam. przy ul. Wólczańskiej 2).

W latach 1934-1939 zostały przeprowadzone prace remontowe w zakresie naprawy więźby dachowej i stropów w oficynie południowej, naprawy warstwy tynkarskiej i odświeżenia kolorystyki elewacji oficyny i budynku frontowego od strony podwórza oraz fasady kamienicy.

Styl neorokokowy.

13. Opis (sytuacja, materiał i konstrukcja, rzut, bryła, elewacje, wnętrze wyposażenie instalacje)

Budynek położony w kwartale ulic: 6 Sierpnia, Struga, Kościuszki i Wólczańskiej. Budynek frontowy usytuowany w zachodniej pierzei ulicy Kościuszki, z podwórzem od strony zachodniej zamkniętym 2 oficynami od strony północnej i południowej oraz ścianą budynku na sąsiedniej posesji od zachodu.

Materiał i konstrukcja

Budynek frontowy o konstrukcji podłużnej, ściany z cegły pełnej ceramicznej na zaprawie wapiennej. Tynkowane 2 dolne kondygnacje. Podpiwniczony. Wewnętrzne ściany działowe ceglane. W klatce schodowej strop. W pozostałych pomieszczeniach stropy belkowe drewniane, w większości ze sztukateriami. Więźba dachowa drewniana, dach płaski kryty papą. Podłogi - parkiet w jodełkę oraz deski; w klatce schodowej - posadzka z ceramicznych dwubarwnych kafelków, schody - marmurowe stopnice i podstopnice z metalową balustradą i drewnianą poręczą; w bramie - wylewka betonowa. Stolarka okienna - drewniana, drzwiowa - drewniana, ramiakowo-płycinowa, brama drewniana. W większości pomieszczeń okucia drzwiowe i okienne z mosiądzu. W niektórych pomieszczeniach piece kaflowe z mosiężnymi kratkami przy paleniskach.

Oficyny - murowane z cegły pełnej na zaprawie wapiennej i cementowej. Tynkowane. Podpiwniczone. 3-kondygnacyjne z użytkowym poddaszem. Wewnętrzne ściany działowe ceglane. Więźba dachowa drewniana, dach płaski kryty papą. W pomieszczeniach stropy drewniane i betonowe; podłogi drewniane i wtórne. W klatkach schodowych schody betonowe z metalową balustradą. Stolarka okienna i drzwiowa - drewniana.

Rzut, bryła

Rzut budynku frontowego na planie prostokąta wraz z przylegającymi od południa i północy oficynami. Oficyna północna o jedną kondygnację niższa od 4-kondygnacyjnego budynku frontowego.

Fasada

4-kondygnacyjna, 6-osiowa, z balkonami na osiach skrajnych na 3 kondygnacjach. I kondygnacja boniowana, przekuta, z prześwitem bramowym przesuniętym na północ w stosunku do osi. II kondygnacja: okna na 4 środkowych osiach - drewniane, dwuskrzydłowe z prostokątnym nadświetlem o uskokowych górnych krawędziach (o profilowanych ślęmionach i listwach przymykowych), z parapetami i płyciną o ornamentie roślinnym poniżej, z profilowanym odcinkiem gzymsu powyżej. Między oknami profilowane płyciny o ściętych narożnikach, nad nimi profilowany odcinek gzymsu i ornament: kaduceusz ujęty dwoma rogami obfitości z muszlą pośrodku. Na osiach skrajnych ujęte płycinami balkony z parami okien i drzwi balkonowych. Balkony flankowane stylizowanymi kolumnami na wysokich cokołach o kompozytowych głowicach, zwieńczone profilowanym gzymsiem. Balustrada ażurowa, tralkowa, dzielona trzema sześciennymi słupkami (z płycinami na bocznych ściankach) z sześciokątnym parapetem. Okno balkonowe - drewniane, dwuskrzydłowe (u dołu płycinowe, powyżej przeszklone), z prostokątnym nadświetlem (o profilowanych ślęmionach i listwach przymykowych). Sąsiednie okno analogiczne. Drzwi i okno flankowane półkolumnami na wysokich cokołach, z głowicami kostkowymi wspierającymi obra-

<p>14. Kubatura</p> <p>4412,49 m³</p>	<p>15. Powierzchnia użytkowa</p> <p>1195 m²</p>	<p>16. Przeznaczenie pierwotne</p> <p>mieszkalne</p>	<p>17. Użytkowanie obecne</p> <p>mieszkalne i użytkowe</p>
<p>18. Prace budowlane i konserwatorskie, ich przebieg i dokumentacja</p> <p>1946 - zabezpieczenie stropu w lewej oficynie</p> <p>1950 - prace remontowe na posesji</p> <p>1963 - projekt nowej elewacji kolorystyki (proj. W. Sulkowska)</p> <p>1967 - naprawa sztukaterii w lokalu mieszkalnym nr 4 prowadzona pod nadzorem konserwatorów.</p>		<p>19. Stan zachowania (fundamenty, ściany zewnętrzne, ściany wewnętrzne, sklepienia, stropy konstrukcje dachowe, pokrycie dachu, wyposażenie i instalacje)</p> <p>Z uwagi na zły stan zachowania fasady kamienicy budynek przeznaczony w najbliższym czasie do prac konserwatorsko-remontowych.</p> <p>20. Najpilniejsze postulaty konserwatorskie</p> <p>Budynek w fazie prac projektowych dotyczących remontu fasady.</p>	

21. Akta archiwalne (rodzaj akt, numer i miejsce przechowywania)

RGP Wydz. Bud. sygn. 5533, 4838 WAPŁ
Teczka nieruchomości, sygn. 545 (4/4I, 4/I57) Archiwum
Delegatury Łódź-Śródmieście.

24. Uwagi różne

25. Opracował

tekst Aleksander Piasecki, 08.12.2000 r. *A. Piasecki*
imię, nazwisko, data, podpis
plany, rysunki A. Piasecki, 08.12.2000 r. *A. Piasecki*
imię, nazwisko, data, podpis
zdjęcia, fotogr. A. Piasecki, 08.12.2000 r. *A. Piasecki*
imię, nazwisko, data, podpis
miejsca przechowywania negatywów Wydz. Kultury i Ochrony Zabytków
UMŁ

Karta po wypełnieniu podlega ochronie na podstawie przepisu prawa autorskiego

22. Bibliografia

26. Adnotacje o inspekcjach, informacje o zmianach (daty, imiona i nazwiska wypełniających)

23. Źródła ikonograficzne i fotografia (rodzaj, miejsca przechowywania, sygnatury)

RGP Wydz. Bud. sygn. 5533 WAPŁ (projekt budowy kamie-
-nicy zawierający plan sytuacyjny posesji, rysunki fa-
-sady, przekrój pionowy, rzut poziomy parteru i pięter);

RGP Wydz. Bud. sygn. 4838 WAPŁ (projekt budowy oficyny
południowej).

27. Załączniki

nr 1 - c.d. pkt I3
nr 2 - projekt i rzut budynku
nr 3 - nr 4 zdjęcia budynku

1. Miejscowość	2. Obiekt (nazwa jak w karcie)	3. Zawartość wkładki (nazwa obiektu lub materiału uzupełniającego)
Łódź	Kamienica Jakuba Braunera	c.d. pkt I3 - strona A i B

Strona A

Oddzielona gzymsem kordonowym III kondygnacja (cegłana): okna na 4 środkowych osiach - drewniane, dwuskrzydłowe z półkolistym nadświetlem (o profilowanych ślemionach i listwach przyrynkowych), z ławami podokiennymi o stylizowanym małżowinowym ornamencie. Okna flankowane pilastrami podtrzymującymi profilowaną archiwoltę. Pod każdym kapitelem stylizowana muszla, nad - liść akantu. Nad oknami zwieńczenie w kształcie stylizowanego kartusza herbowe po bokach kratka regencyjna, u góry dwie woluty z muszlą pośrodku.

Okna IV kondygnacji (cegłanej) na 4 środkowych osiach - drewniane, dwuskrzydłowe z prostokątnym nadświetlem o zaokrąglonych narożnikach (o profilowanych ślemionach i listwach przyrynkowych), z parapetami na 2 stylizowanych wspornikach. Okna w profilowanym obramieniu z uszakami. W naczółku stylizowany kartusz herbowy z kratką regencyjną po bokach, z parą akantowych wolut podtrzymujących profilowany gzyms. Ponad gzymsem kordonowym na każdej osi owalne okienka w profilowanym obramieniu. Na osiach skrajnych III i IV kondygnacji ujęte boniowaniem balkony.

Na wysokości III kondygnacji okno balkonowe - drewniane, dwuskrzydłowe (o profilowanych ślemionach i listwach przyrynkowych) u dołu płycinowe, powyżej przeszklone z półkolistym nadświetlem (ślemiona i listwy przyrynkowe profilowane). Sąsiednie okno analogiczne. Między nimi profilowany pilaster ze stylizowanym kapitelem podtrzymującym 2 profilowane archiwolty. Nad archiwoltami zachowany częściowo stylizowany kartusz herbowy. Płyta balkonowa o płynnej krawędzi ograniczona kutą balustradą z ornamentem roślinnym.

Na wysokości IV kondygnacji okno balkonowe - drewniane, trójskrzydłowe z półkolistym nadświetlem (ślemiona i listwy przyrynkowe profilowane). Pośrodku drzwi u dołu płycinowe, powyżej przeszklone. Okno w szerokim obramieniu, z płycinami po bokach i stylizowanym kluczem na archiwoltcie (fragment częściowo zachowanego kartusza herbowego). Płyta balkonowa o płynnej krawędzi ograniczona kutą balustradą z ornamentem roślinnym. Całość flankowana profilowanymi pilastrami na wysokich cokołach (wysokość III kondygnacji) z kompozytowymi głowicami. Pilastry podtrzymały obecnie zniszczone i nieczytelne zwieńczenie. Fasada zwieńczona gzymsem koronującym, na osiach skrajnych attykowe zwieńczenia.

Elewacja zachodnia

3-osiowa, z ryzalitem pośrodku (z klatką schodową wewnątrz). Tynkowana. W ryzalicie okna drewniane - prostokątne trójdzielne, trójpoziomowe, z owalem na otwieranej części środkowej. Na osiach bocznych okna balkonowe - drewniane, prostokątne, dwuskrzydłowe z nadświetlem (od 2/3 przeszklone). Prostokątne płyty balkonowe z metalową balustradą.

Wnętrza i wyposażenie

Budynek frontowy 2-traktowy, oficyny I-traktowe. Pomieszczenia budynku frontowego połączone z oficynami.

Wkładkę założył: Aleksander Piasecki, 03.12.2000 r.
(imię, nazwisko, data)

Aleksander Piasecki

Miejsce przechowywania negatywów: Wydz. Kultury i Ochrony Zabytków UML

Strona B

W prześwicie bramowym zachowana drewniana brama o konstrukcji ramowo-płycinowej oraz nadświetle od strony pod-wórza. W połowie długości prześwitu po prawej stronie otwór drzwiowy (prowadzący na klatkę schodową) oraz po przeciwnej stronie płytka blenda, flankowane płaskimi pilastrami z wolutowymi kapitelami zdobionymi motywem liści akantu. Sklepienie odcinkowe z 4 podciągami opartymi na kapitelach pilastrów i analogicznych konsolach. Pola sklepienne otoczone profilowanymi obramieniami. Drzwi prowadzące na klatkę schodową w profilowanym drewnianym obramieniu, dwuskrzydłowe z nadświetlem (zdobionym stylizowanym kimationem jońskim), ramowo-płycinowe (z elementami dekoracyjnymi), pierwotnie przeszklone od 2/3 wysokości (obecnie przesłonięte sklejką). Klatka schodowa jednobiegowa z podestami na każdej kondygnacji. Na poszczególnych piętrach para drzwi - drewniane płycinowe, dwuskrzydłowe (od 2/3 oryginalnie przeszklone), z prostokątnym nadświetlem, z zachowaną częściowo dekoracją płycin i ramiaków.

Pomieszczenia parteru pozbawione wystroju. W pomieszczeniach na każdej kondygnacji zachowany częściowo wystrój wewnątrz: piece kaflowe, drewniana stolarka drzwiowa i sztukaterie na sufitach. Piece prostokątne, bez zwieńczeń, z kafli płaskich i ornamentowych (w kolorze białym, brązowym i beżowym), z ozdobnymi kratkami przy paleniskach. Motywy na kratkach dwojakiego rodzaju: roślinny z elementami ornamentu małżowinowo-muszlowego i kratki regencyjnej oraz geometryczny z elementami ornamentu empirowego.

Drzwi dwuskrzydłowe (o skrzydłach dwudzielnych, łamanych) w dolnej części płycinowe, w górnej przeszklone (szkła trawione z dekoracją roślinną). Drzwi dwuskrzydłowe płycinowe ze stylizowaną supraportą (z ornamentem małżowinowo-chrząstkowym).

Sztukaterie dwojakiego rodzaju: z rozetą pośrodku, faseta wzdłuż krawędzi ścian i profilowanymi listwami na suficie oraz z dekoracją na całej powierzchni sufitu.

Rozeta okrągła z motywem liści akantu, w niektórych pomieszczeniach z kratką regencyjną i motywem muszli.

Fasety głównie z motywem muszli i akantu. Profilowane listwy z ornamentem roślinnym, w narożnikach z reguły powtórzony motyw z fasety.

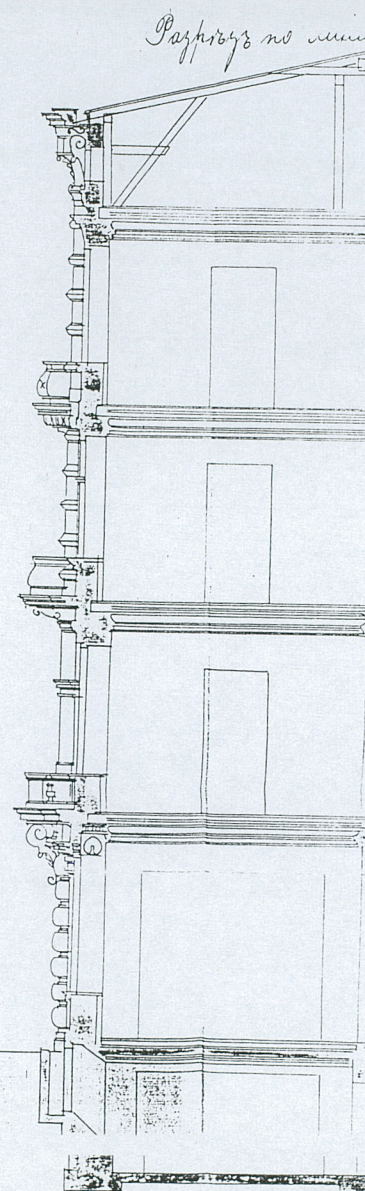
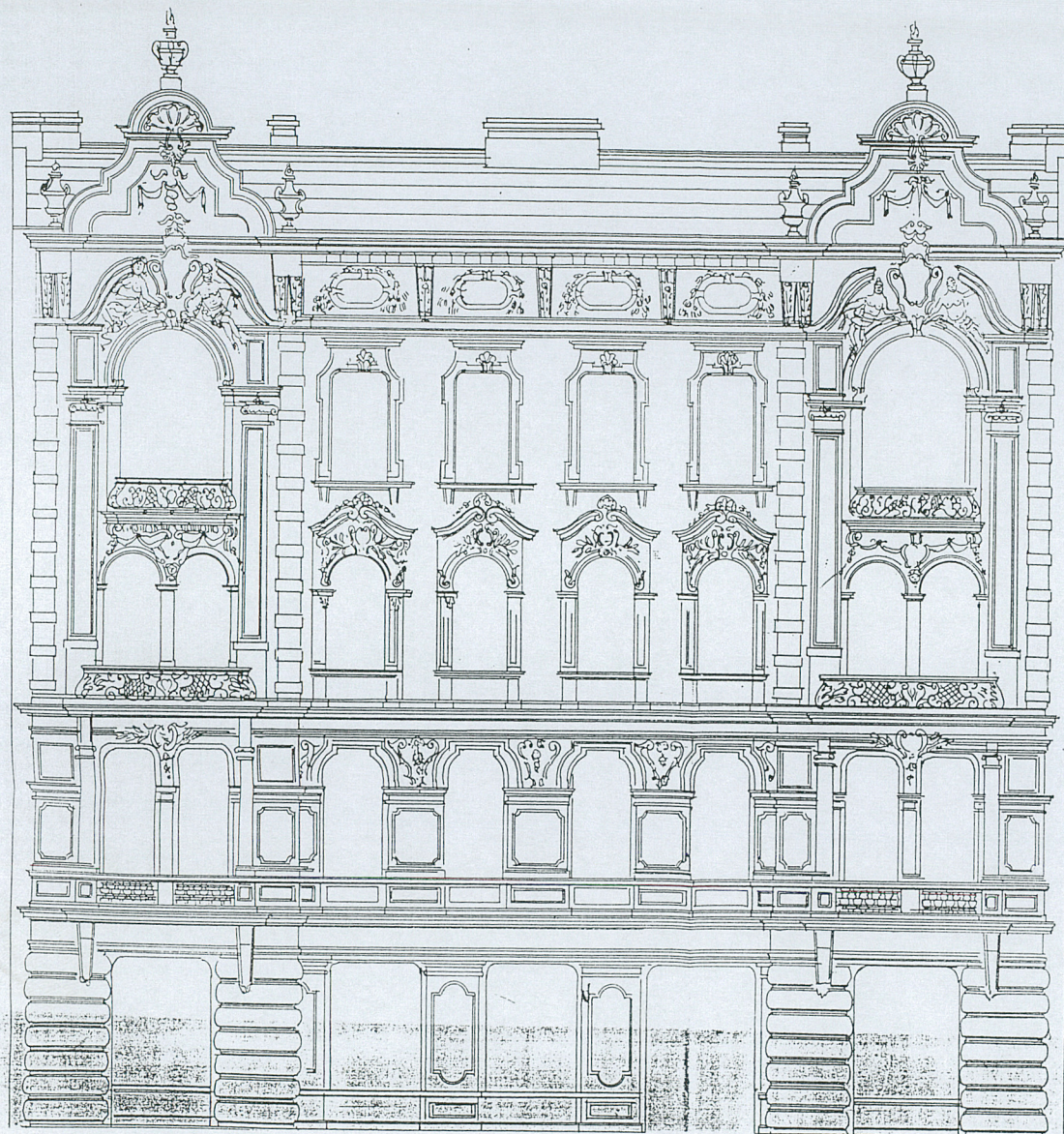
W jednym z pomieszczeń powierzchnia sufitu pokryta płaskim geometrycznym ornamentem nawiązującym do motywów arabskich (przypominających dekorację sklepienia gwiazdzystego). Faseta podzielona rytmicznie półkolumnkami ze stylizowanymi głowicami, podtrzymującymi małe niszowe kopułki; między nimi stylizowany ornament arabski.

W innym - niemal cały sufit pokryty stylizowaną siatką regencyjną, z analogiczną faseta i rozetą pośrodku.

W innym z kolei powierzchnia sufitu podzielona na motywy geometryczne (koła, kwadraty, trójkąty) profilowanymi wałkami, pokrytymi ornamentem roślinnym. W narożnikach stylizowany ornament roślinny z instrumentami muzycznymi.

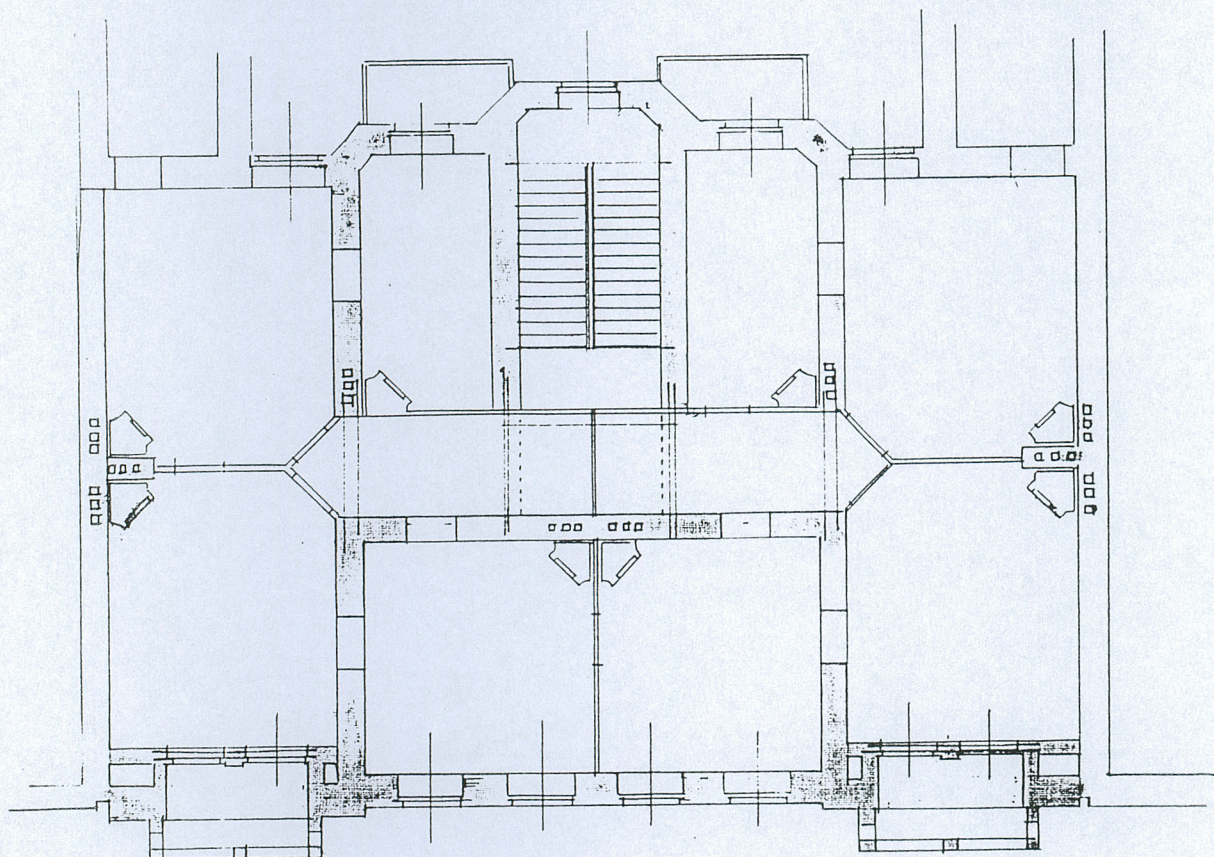
Budynek podłączony do miejskiej sieci wodociągowo-kanalizacyjnej, energetycznej i gazowej; lokalne ogrzewanie centralne.

1. Miejscowość	2. Obiekt (nazwa jak w karcie)	3. Zawartość wkładki (nazwa obiektu lub materiału uzupełniającego)
Łódź	Kamienica Jakuba Braunera	Projekt elewacji budynku, 1896 - strona A Rzut budynku, 1896 - strona B

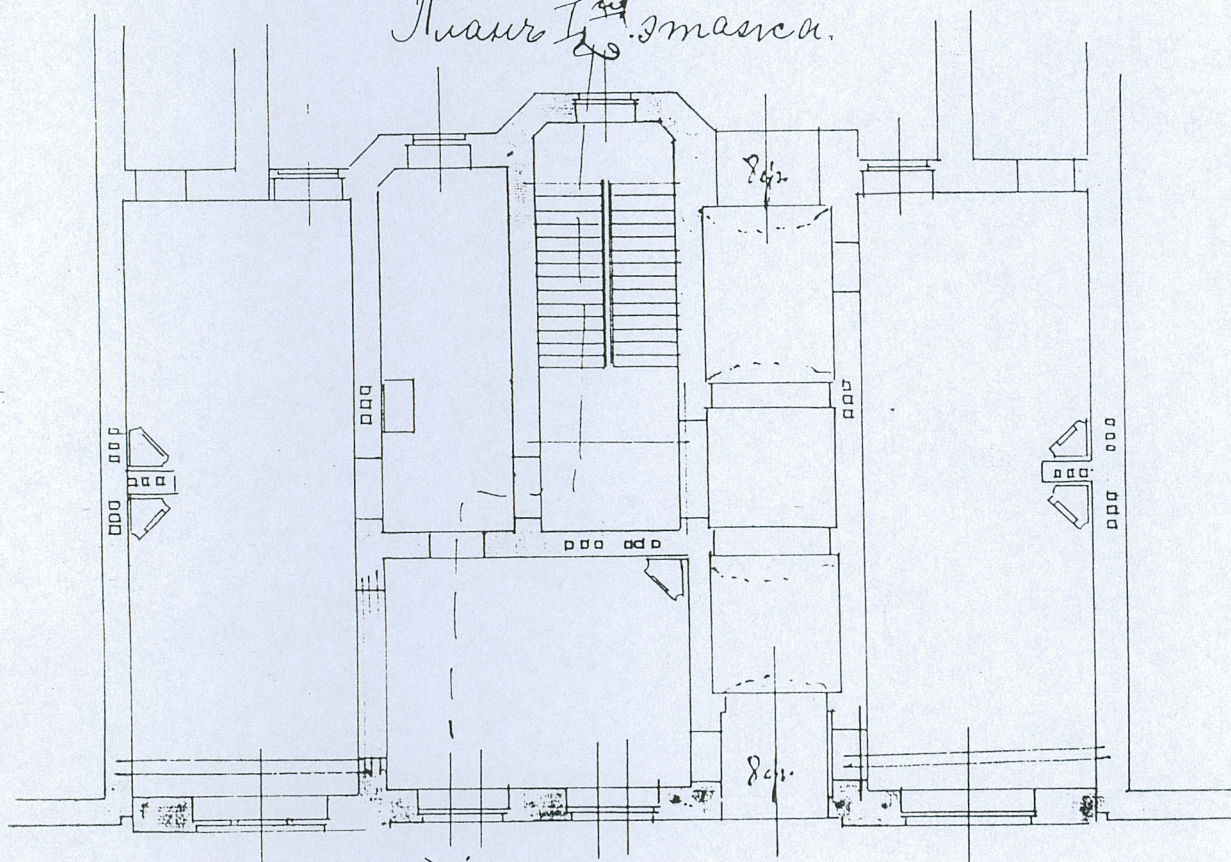


0 1 2 3 4 5 6
całk.

Планъ II^{го} этажа.



Планъ I^{го} этажа.



1 2 3 4 5 6 7 8 9 10 11 12 13 14 15 16 17 18 19 20 21 22 23 24 25 26 27 28 29 30 31 32 33 34 35 36 37 38 39 40 41 42 43 44 45 46 47 48 49 50 51 52 53 54 55 56 57 58 59 60 61 62 63 64 65 66 67 68 69 70 71 72 73 74 75 76 77 78 79 80 81 82 83 84 85 86 87 88 89 90 91 92 93 94 95 96 97 98 99 100

WKŁADKA DO KARTY EWIDENCYJNEJ ZABYTKÓW ARCHITEKTURY I BUDOWNICTWA

ZAŁĄCZNIK NR III

1. Miejscowość	2. Obiekt (nazwa jak w karcie)	3. Zawartość wkładki (nazwa obiektu lub materiału uzupełniającego)
Łódź	Kamienica Jakuba Braunera	Zdjęcia budynku - stan aktualny



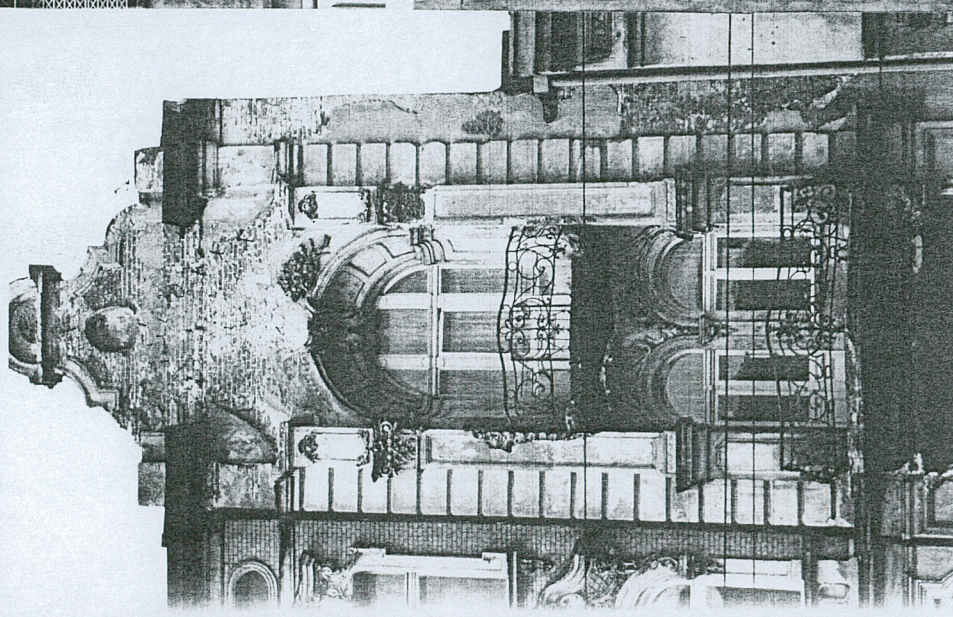
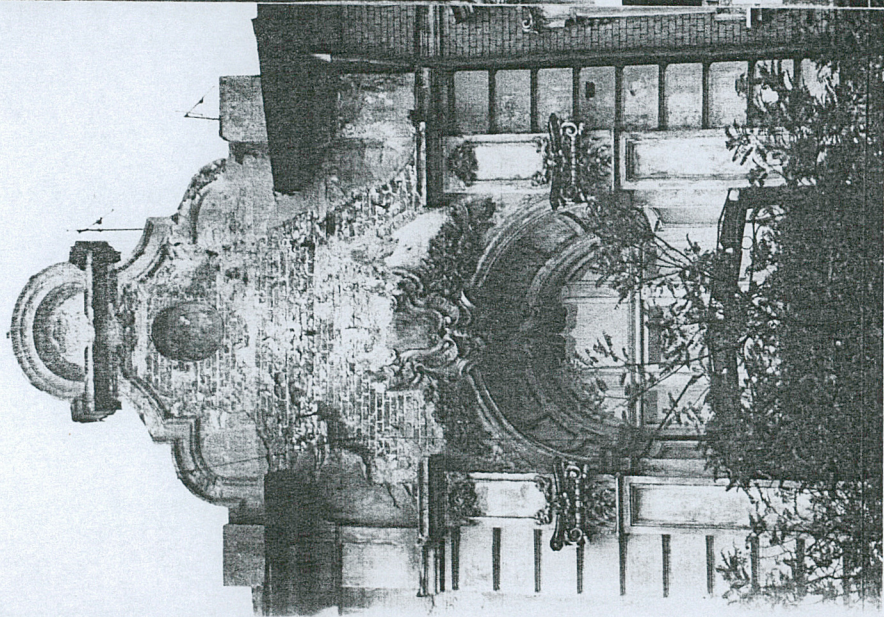
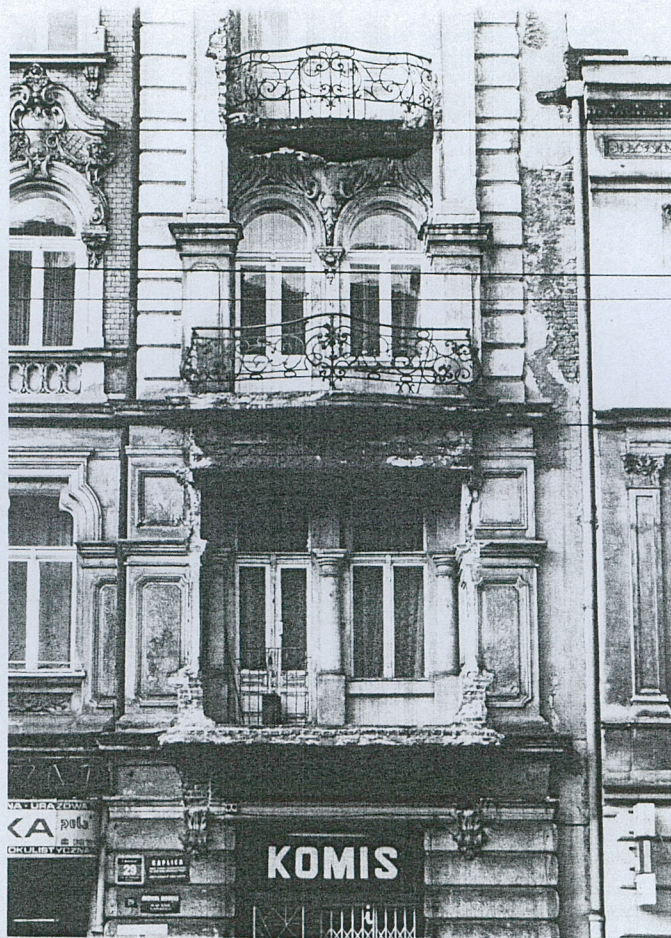
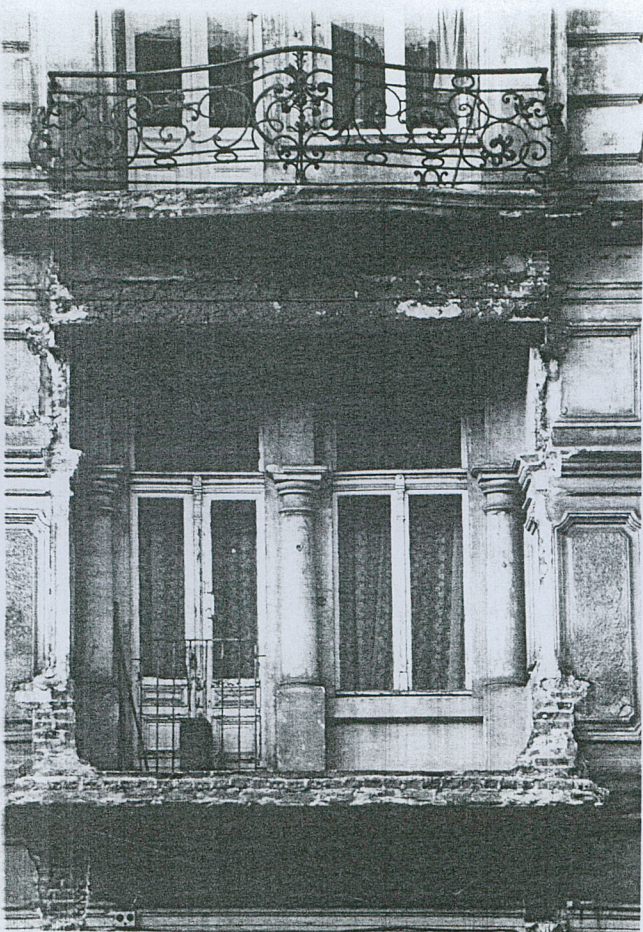
Wkładkę złożył: Aleksander Piasecki, 08.12.2000 *A. Piasecki*

(imię, nazwisko, data)

Miejsce przechowywania negatywów: Wydz. Kultury i Ochrony Zabytków UMŁ

Spis ilustracji:

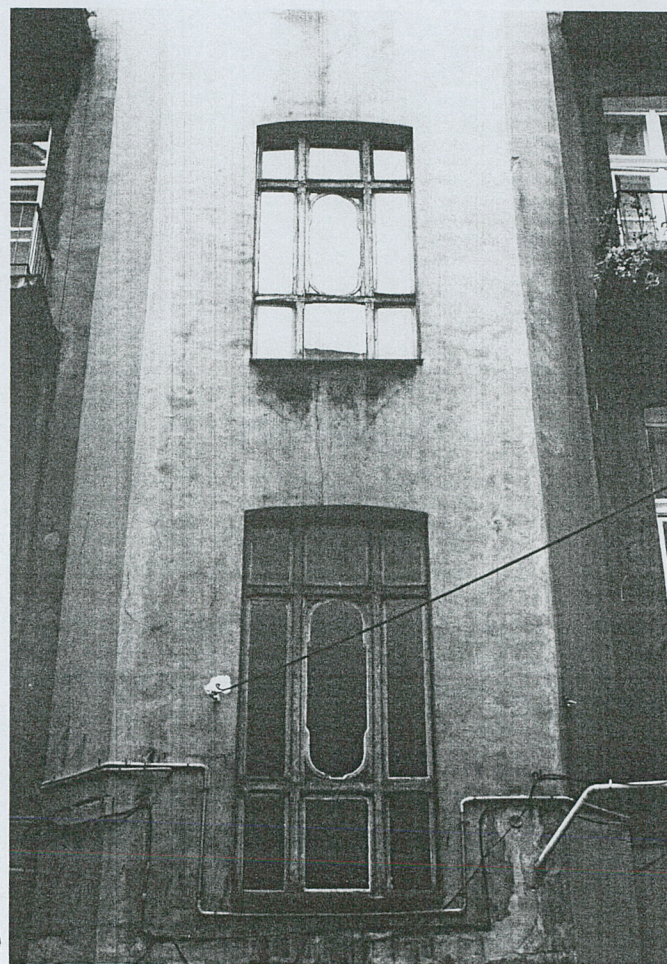
- 1 – 8 fasada budynku,
- 9 – 12 elewacja budynku frontowego od strony podwórza i oficyn,
- 13 – 16 prześwit bramowy i detale,



WKŁADKA DO KARTY EWIDENCYJNEJ ZABYTKÓW ARCHITEKTURY I BUDOWNICTWA

ZAŁĄCZNIK NR IV

1. Miejscowość	2. Obiekt (nazwa jak w karcie)	3. Zawartość wkładki (nazwa obiektu lub materiału uzupełniającego)
Łódź	Kamienica Jakuba Braunera	Zdjęcia budynku - stan aktualny

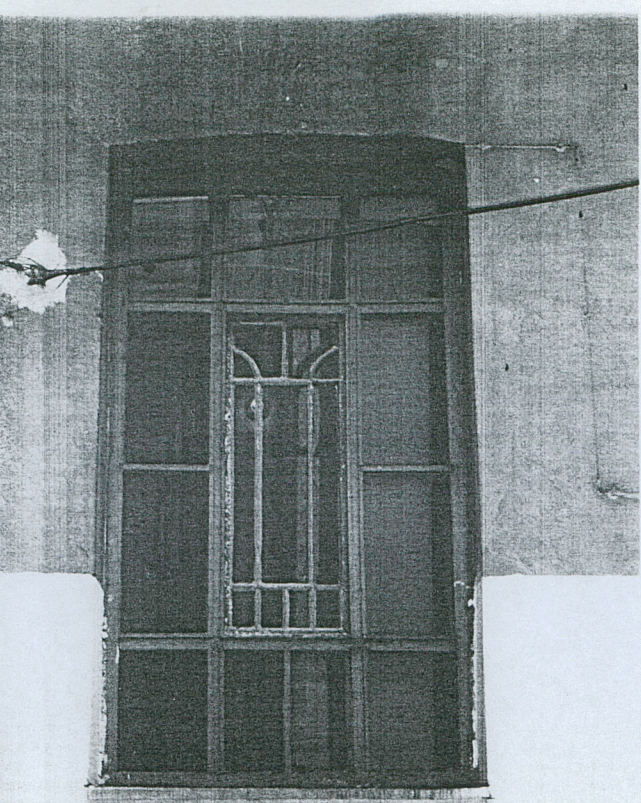


Wkładkę założył: Aleksander Piasecki, 08.12.2000 r. *A. Piasecki*

(Imię, nazwisko, data)

Miejsce przechowywania negatywów: Wydz. Kultury i Ochrony Zabytków UMi

Wzór OZD 19



PULS PULS PULS

12



13



14

