

ŁÓDZKIE

305

1. Obiekt

ZAMEK (RUINA)

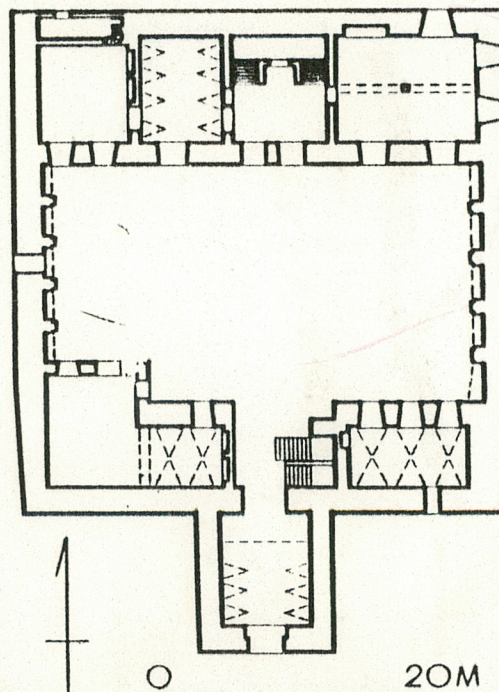
2. Czas powstania

KONIEC XV w.

3. Miejscowość

BESIEKIERY

11. Zdjęcia, plan sytuacyjny, rzuty



Besiekiery. Plan zamku rycerskiego wg pomiaru z lat 1815-30

4. Adres

Besiekiery

nr hipoteczny

5. Przynależność administracyjna

województwo konińskie

gmina Grabów

pow. Łęczyca

6. Poprzednie nazwy miejscowości

Besiekiery

7. Przynależność administracyjna
przed 1.VI.1975

województwo Łódzkie

powiat Łęczycki

8. Właściciel i jego adres

Skarb Państwa

9. Użytkownik i jego adres

Skarb Państwa

10. Rejestr zabytków

Nr 44-V-1 3 data 29.03.1949
243/66 data 1.08.1967

autor zdjęć
data wykonania
miejsce przechowywania negatywów

Wieża - widok od pd-wsch.

12. Autorzy, historia obiektu, określenia stylu.

Zamek wznosił w końcu XV wieku wojewoda Łęczycki Wawrzyniec Skokołowski na siedzibę rycerską. Przebudował w 1597 roku kardynał Andrzej Batory, a następnie w 1655 roku Jan Szczawiński, starosta Łęczycki, którego herb Prawdzic zachował się na kartuszu. W XVIII wieku zamek należał do Gajewskich, którzy obniżyli budynek o jedno piętro. Opuszczony po 1800 roku popadał z wolna w ruinę.

13. Opis (sytuacja, materiał i konstrukcja, rzut, bryła, elewacje, dach, wnętrze wyposażenie, instalacje)

Ruiny zamku położone na terenie nizinnym, otoczone regularnym zarysem pierwotnej fosi.

Zamek zbudowany z cegły, na planie prostokąta. Wjazd prowadził od południa przez most i wieżę bramną wysuniętą przed mury obwodowe. Według pomiarów dokonanych w XIX wieku był tu most zwodzony. Na dziedzińcu przy bramie znajdowały się budynki mieszkalne i usługowe. Właściwy dom mieszkalny będący siedzibą właścicieli zamykał dziedziniec do północy. Dom był zbudowany na planie prostokąta, jednostraktowy, podpiwniczony, z wysokim parterem i dwoma piętrami. W przyziemiu murów obwodowych znajdowały się strzelnice.

14. Kubatura --	15. Powierzchnia użytkowa --	16. Przeznaczenie pierwotne siedziba rycerstwa	17. Użytkowanie obecne ruiny zamku
18. Prace budowlane i konserwatorskie, ich przebieg i dokumentacja --	19. Stan zachowania (fundamenty, ściany zewnętrzne, ściany wewnętrzne, sklepienia, stropy, konstrukcje dachowe, pokrycie dachu, wyposażenie i instalacje) Do chwili obecnej zachowały się fragmenty domu mieszkalnego, murów obwodowych i wieży. Stan murów dość dobry.		
20. Najpilniejsze postulaty konserwatorskie Zachować w formie trwałej ruiny.			

21. Akta archiwalne (rodzaj akt, numer i miejsce przechowywania)

22. Bibliografia

B.Guerquin, Zamki w Polsce, Warszawa 1974

W.Łęcki, F. Jaśkowiak, Wielkopolska, W-wa 1989

23. Źródła ikonograficzne i fotografie (rodzaj, miejsce przechowywania, sygnatury)

24. Uwagi różne

25 Wypełnił

listopad 1991

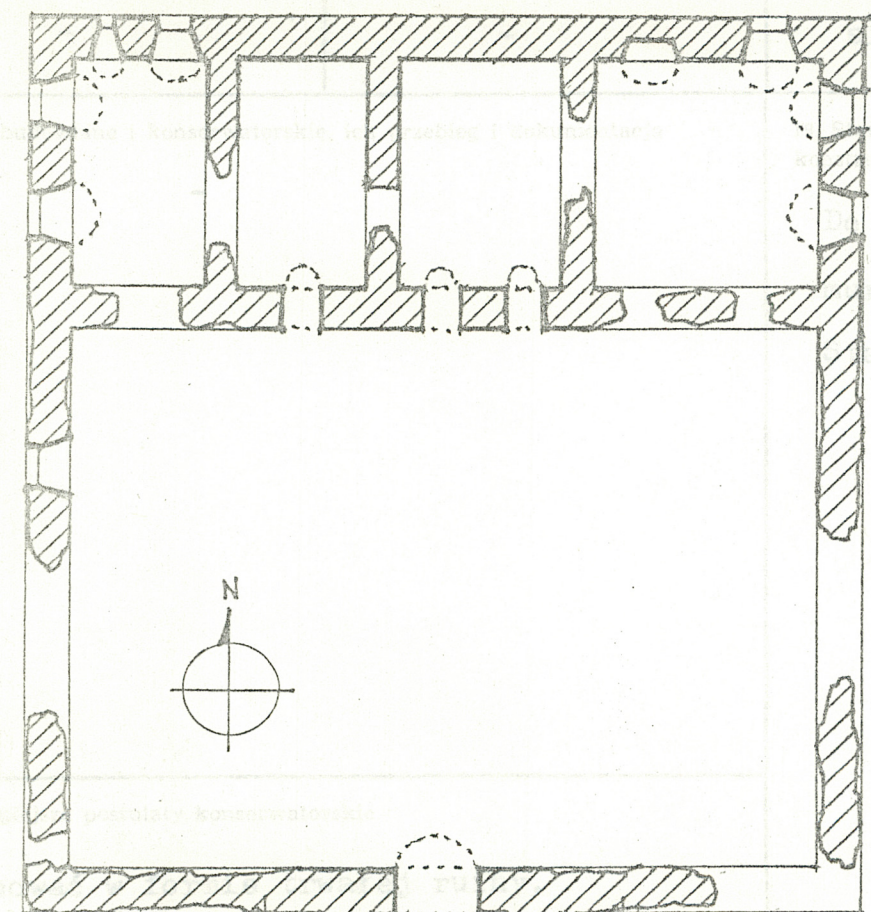
mgr inż.arch.

Andrzej Olszewski

26. Sprawdził

BESIEKIERY - ZAMEK

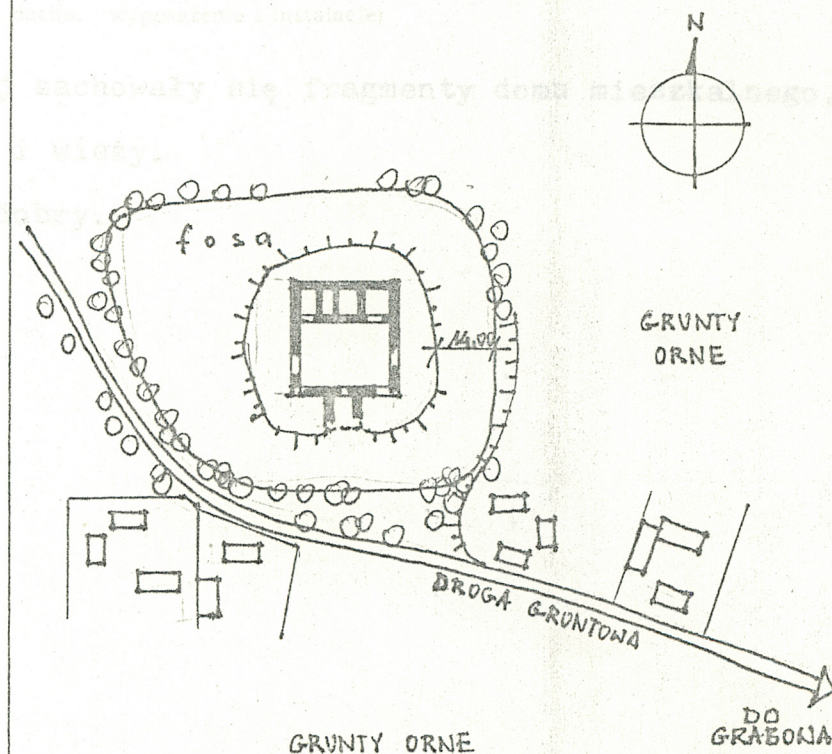
140 570 140 550 140 700 140 1200 190



0 1 10m
SKALA

- MURY DO WYS. 0.5m /od poz. terenu/
- MURY DO WYS. ~ 10.0m

SZKIC SYTUACYJNY



BASIEKIERY, zamek - ciąg dalszy

13. Sytuacja - zlokalizowany na terenie nizinnym na zachodnim skraju dzisiejszej wsi po stronie północnej od lokalnej gruntowej drogi wiejskiej, otoczony wyraźnym zarysem dawnej fosy.

Materiał i konstrukcja - ściany murowane z cegły ceramicznej, miejscami mieszane ceglano-kamienne /szczególnie w strefie przyziemia, a także wnętrza murów licowane cegłą w warstwie zewnętrznej/, stropy nie zachowały się, stwierdzić jednak można, iż pierwotnie piwnice były sklepione sklepieniami ceglanymi zaś stropy międzypiętrowe były miejscami sklepione, miejscami drewniane belkowe, na temat dachów brak jakichkolwiek informacji, otwory okienne przesklepione łukami.

Rzut i bryła - zbudowany na planie prostokąta proporcjami zbliżonymi do kwadratu z prostokątną w planie wieżą bramną, /trzecia kondygnacja ośmioboczna/, na osi południowej wysuniętą przed lico murów obwodowych, na dziedzińcu przy bramie były budynki mieszkalne i usługowe /obecnie bez dokonania odkrywek niemożliwe do zlokalizowania/, właściwy dom zamykał dziedziniec od północy /wyraźnie zachowane ściany poszczególnych pomieszczeń/, zbudowany na planie wydłużonego prostokąta wzdłuż północnego muru obwodowego, jednotraktowy, podpiwniczony z parterem i dwoma piętrami /ściany zachowane do wysokości pierwszego piętra, jedynie w części bramnej zachowany fragment ścian drugiej kondygnacji/.

Elewacje - zachowały się fragmenty pilastrów narożnych trzeciej kondygnacji wieży oraz elementy obramień otworów okiennych /narożnik północno-zachodni/.



Otwór okienny po str. pn.



Otwór w murze zach.



Wierze od str. wewnątrz



Nawożnik pn - wsch. od wnetrze.



Nawożnik pn - wsch.



Widok na mury i wieżę od wnetrze



Widok od pn: zach.



Widok od pn.-zach.



Sklepienie otworu w murze zach.



Elewacja wsch. - okno sali w narożniku
pn - wsch.



Elewacja pn. - część wsch.



Wieża - narożnik ośmiobocznego piętrowa
od str. pn - zach.