

A B C D E F G H I J K L M N O P R S T U V W X Y Z

Nr

ŁÓDZKIE

2140

Obiekt

PRZYTULEK DLA STARCÓW I KALEK
ob. Akademia Medyczna

2. Czas powstania
1894r

3. Miejscowość

Łódź

1. Zdjęcia rzut, przekrój, sytuacja, orientacja



4. Adres

ul. Narutowicza 60

nr hipoteczny

5. Przynależność administracyjna

województwo miejskie łódzkie

gmina

6. Poprzednie nazwy miejscowości

7. Przynależność administracyjna
przed 1 VI 1975

województwo łódzkie

powiat

8. Właściciel i jego adres

Akademia Medyczna w Łodzi
Al. Kościuszki 4

9. Użytkownik i jego adres

Akademia Medyczna
Colegium Anatomicum w/m

10. Rejestr zabytków

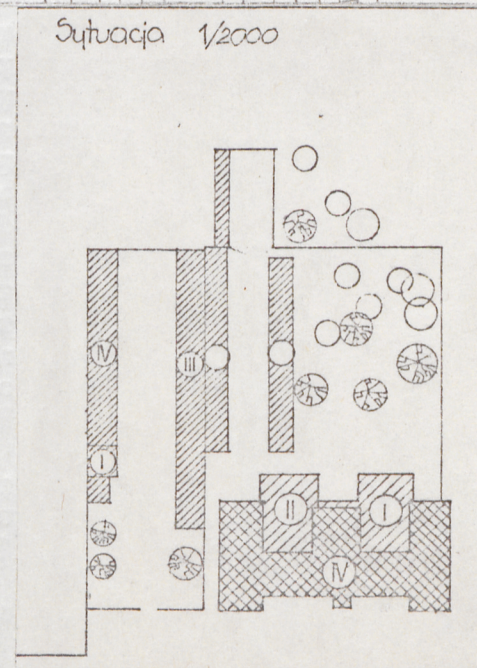
Nr

A/331

data

22.12.1992

Sytuacja 1/2000



Plac
Dąbr-
wskiego

ul. Narutowicza

- 1890-Magistrat miejski przekazuje Łódzkiemu Chrześcijańskiemu Towarzystwu Dobroczynności na podstawie zezwolenia ministerstwa spraw wewnętrznych plac oznaczony nr hip 1437 położony między ulicami Dzielna/ob.Narutowicza/, Targową/ob.zachodnia strona Placu Dąbrowskiego/ i Cegielnią/ob.Jaracza/.
- 1894-Projekt budowy czterokondygnacyjnego domu przeznaczonego dla starców i kalek z inicjatywy Juliusza Kunitzera według rysunków Franciszka Chełmińskiego.
- 1897-W budynku zostaje otwarty pierwszy łódzki szpital psychiatryczny/w 1902 przeniesiony do Kochanówki/
Budynek eklektyczny z elementami stylu neoromańskiego.

Sytuacja

Budynek wznosi się po północnej stronie ulicy Narutowicza, Na rozległej prosto - kątnej działce graniczącej od wschodu z placem gen.H.Dąbrowskiego.Cofnięty z pierzei ulicznej jest poprzedzony wąskim placikiem z kilkunastoma miejscami parkingowymi.W głębi działki znajdują się murowane oficyny:pierwsza wzdłuż zachodniej granicy,druga-równoległa do pierwszej w odległości ok.10m od niej na wschód.Pozostała część parceli zadrzewiona.

Materiał i konstrukcja

Budynek murowany z cegły pełnej.Nad piwnicami strop odcinkowy na belkach stalowych;korytarze przekryte sklepieniami odcinkowymi o niewysokiej strzałce-w przecięciu korytarzy sklepienia beczukowe.W salach stropy belkowe z wsuwanką i pod-sufitką;w sali naprzeciw wejścia głównego drewniany strop kasetonowy-podciągi oparte na żeliwnych kolumnach.Drewnianą konstrukcję więźby dachowej tworzy rama złożona z belki głównej oraz dwóch nierównej długości belek podtrzymujących płatwie.Łączą je ukośne zastrzały iskup w płaszczyźnie kalenicy.Dach kryty papą na deskowaniu.W piwnicach posadzki betonowe;na wyższych kondygnacjach posadzki betonowe i podłogi drewniane pokryte wykładziną.Drzwi jedno- i dwuskrzydłowe ramiakowo-płycinowe.Między klatkami schodowymi i korytarzami drewniane ścianki z dwuskrzydłowymi drzwiami typu ramiakowo-płycinowego o górnych płycinach przeszlonych.Analogiczna ścianka oddziela korytarz od sali położonej na wprost wejścia głównego-jej drzwi zdobia listwy przyrytkowe w formie filarków.Schody betonowe dwubiegowe z metalową balustradą,płyty spocznikowe oparte na belkach stalowych.

Rzut

Plan budynku tworzą cztery zasadnicze elementy:równoległy do ulicy Narutowicza korpus główny i trzy skrzydła poprzeczne.Środkowe usytuowane wzdłuż poprzecznej osi budynku głównego i dwa skrajne stykające się z budynkiem głównym od wschodu i zachodu.Oś poprzeczna podkreśla od strony frontowej wysunięte wejście.Skrzydła półtoratraktowe z korytarzami komunikacyjnymi po stronie wewnętrznej.Piony komunikacyjne w ryzalitowo wysuniętych fragmentach skrzydeł skrajnych.

Bryła

Budynek posiada trzy kondygnacje naziemne,płytkie piwnice pod całą powierzchnią i nieużytkowe poddasze.Skrzydła budynku przykryte czterospadowymi dachami o połaciach nierównej długości i niewielkim kącie nachylenia.Wejście główne na osi elewacji frontowej;jednokondygnacyjne przykryte stromym dachem dwuspadowym.Od strony północnej,między skrzydłami poprzecznymi wbudowane są:dwukondygnacyjna aula i parterowe prosektorium.

Elewacje

Elewacja frontowa od strony południowej;siedemnastoosiowa z dwoma silnie wysuniętymi trójosiowymi ryzalitami skrzydeł bocznych i jednoosiowym ryzalitem środkowym.Cokół opracowany w białym tynku,boniowany bonią pasową z boniami rozchodzącymi się promieniście w nadprożach okiennych.Otwory okienne prostokątne zamknięte łukami odcinkowymi.

<p>4. Kubatura</p> <p>24 000m³</p>	<p>15. Powierzchnia użytkowa</p> <p>4 600m²</p>	<p>16. Przeznaczenie pierwotne</p> <p>dom starców i kalek</p>	<p>17. Użytkowanie obecne</p> <p>budynek szkolny /AM/</p>
<p>8. Prace budowlane i konserwatorskie, ich przebieg i dokumentacja</p> <p>1984-malowanie elewacji budynku</p>		<p>19. stan zachowania (fundamenty, ściany zewnętrzne, ściany wewnętrzne, sklepienia, stropy, konstrukcje dachowe, pokrycie dachu, wyposażenie i instalacje)</p> <p>Mury zewnętrzne i ściany wewnętrzne w dobrym stanie technicznym. Stropy drewniane uszkodzone. Zły stan techniczny posadzek na klatkach schodowych.</p>	
		<p>20. Najpilniejsze postulaty konserwatorskie</p>	

21. Akta archiwalne (rodzaj akt, numer i miejsce przechowywania)

RGP Wydz.Bud. sygn.3649 w:WAPŁ

22. Bibliografia

23. Źródła ikonograficzne i fotografia (rodzaj, miejsce przechowywania, sygnatury)

RGP Wydz.Bud. sygn.3649/plany/ w:WAPŁ

24. Uwagi różne

25. Opracował

tekst.....Janusz Warszawa, styczeń 1986
imie, nazwisko, data, podpis

plany, rysunki.....Janusz Warszawa, styczeń 1986
imie, nazwisko, data, podpis

zdjęcia fotogr.....Janusz Warszawa, styczeń 1986
imie, nazwisko, data, podpis

miejsce przechowywania negatywów.....OBiDZ

Karta po wypełnieniu podlega ochronie na podstawie przepisów prawa autorskiego

26. Adnotacje o inspekcjach, informacje o zmianach (daty, imiona i nazwiska wypełniających)

27. Załączniki

1. Miejscowość

Łódź

2. Obiekt (nazwa jak w karcie)

Colegium Anatomicum
ul. Narutowicza 60

3. Zawartość wkładki (nazwa obiektu lub materiału uzupełniającego)

dalszy ciąg opisu, rzut parteru, rzut piętra, zdjęcia



dalszy ciąg opisu

Ryzalit środkowy poprzedzony wysuniętą sienią z otworem drzwiowym na osi, prostokątnym zamkniętym półkoliście. Otwór flankowany dołem parą kolumniek z kostkowymi głowicami umieszczonych w narożnych wnękach. Wyżej fryz z pasem ustawionych rombów kwadratów oraz gzyms. Arkadę otworu zdobi opaska dekorowana rozchodzącymi się półkoliście żłobkami. Płaszczyznę ściany ożywiają bonie z tynkowym kluczem w zworniku. W narożach ściany kolumnienki. Całość wieńczy ścięty u szczytu gzyms.

Cokół oddzielony od parteru gzymsem. Ściany parteru zdobią tynkowane pasy poziome oraz pasy opracowane w czerwonej cegle ze spoinami pomalowanymi na biało. Otwory okienne prostokątne zamknięte łukami odcinkowymi, zdobione boniami w nadprożach i wnękami podokiennymi. Wyżej gzyms międzykondygnacyjny. Ściany I-go piętra z ciemnoczerwonej cegły. Okna prostokątne zamknięte półkoliście. Ościeża otworów oraz kwadratowe pola cokoliczków na wysokości parapetów okiennych i łuki arkad opracowane w jasnym tynku. W ryzalicie środkowym okno biforyjne, rozdzielone półkolumną z głowicą o dekoracji roślinnej. W płycinie podokiennej ślepa balustrada z kolumniek o głowicach kostkowych. Okna II-go piętra oparte na obiegającym elewację gzymsie parapetowym. We wszystkich osiach prócz ryzalitu środkowego okna biforyjne zamknięte półkoliście z boniowaną dekoracją arkad i tynkowanymi ościeżami. Pary okien rozdzielone półkolumnami z głowicami o motywach wywiniętych liści. W ryzalicie okno w formie serliany. Elewację wieńczy fryz arkadkowy z okienkami poddasza oraz wysunięty gzyms na kroksztynach.

Elewacje skrzydeł skrajnych siedmioosiowe z nieznacznie wysuniętym ryzalitem środkowym. Artykulacja pięter - jak w elewacji frontowej. Otwory ryzalitu w biegnącej przez całą jego wysokość płycinie. Dolne zdobione bonią w nadprożach, górne rozdzielone płyciną ze ślepymi arkadkami.

Wnętrza zachowały stolarkę drzwiową oraz elementy wystroju sztukatorskiego/rozeta oświetleniowa, wsporniki w formie głowic/

Budynek posiada instalacje: wod-kan, CO, elektryczną, gazową

Wzór ODZ 1978 r.

Wkładkę założył:

Janusz Warszawa, styczeń 1986

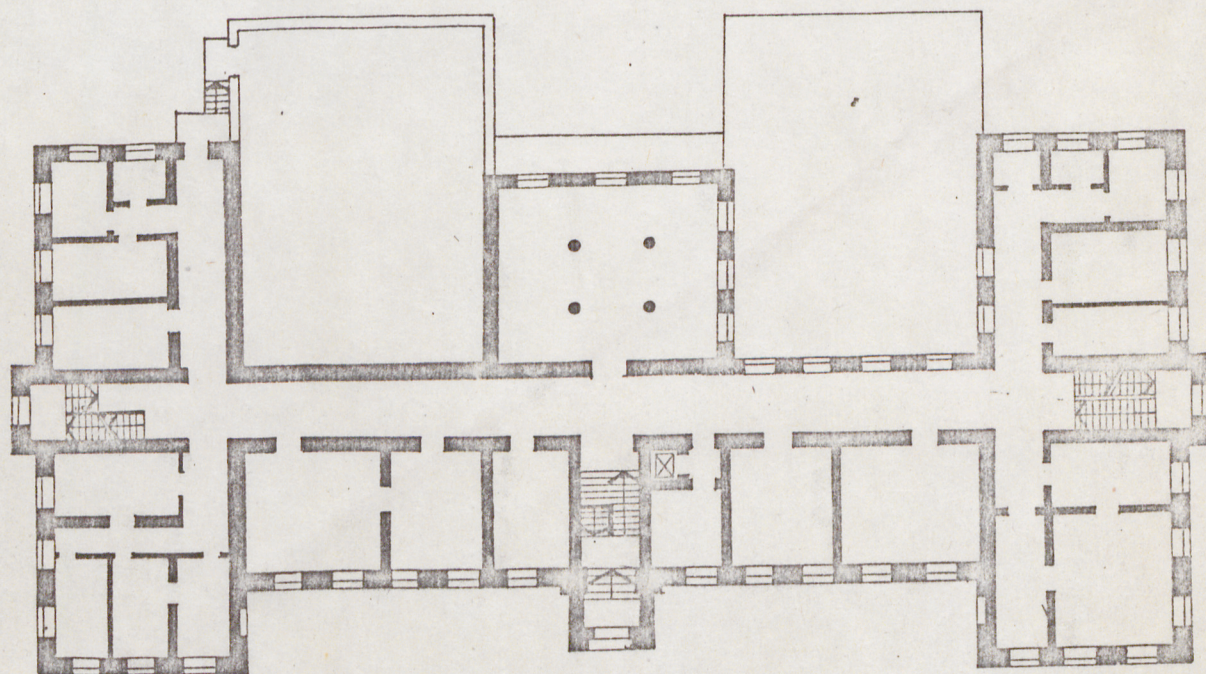
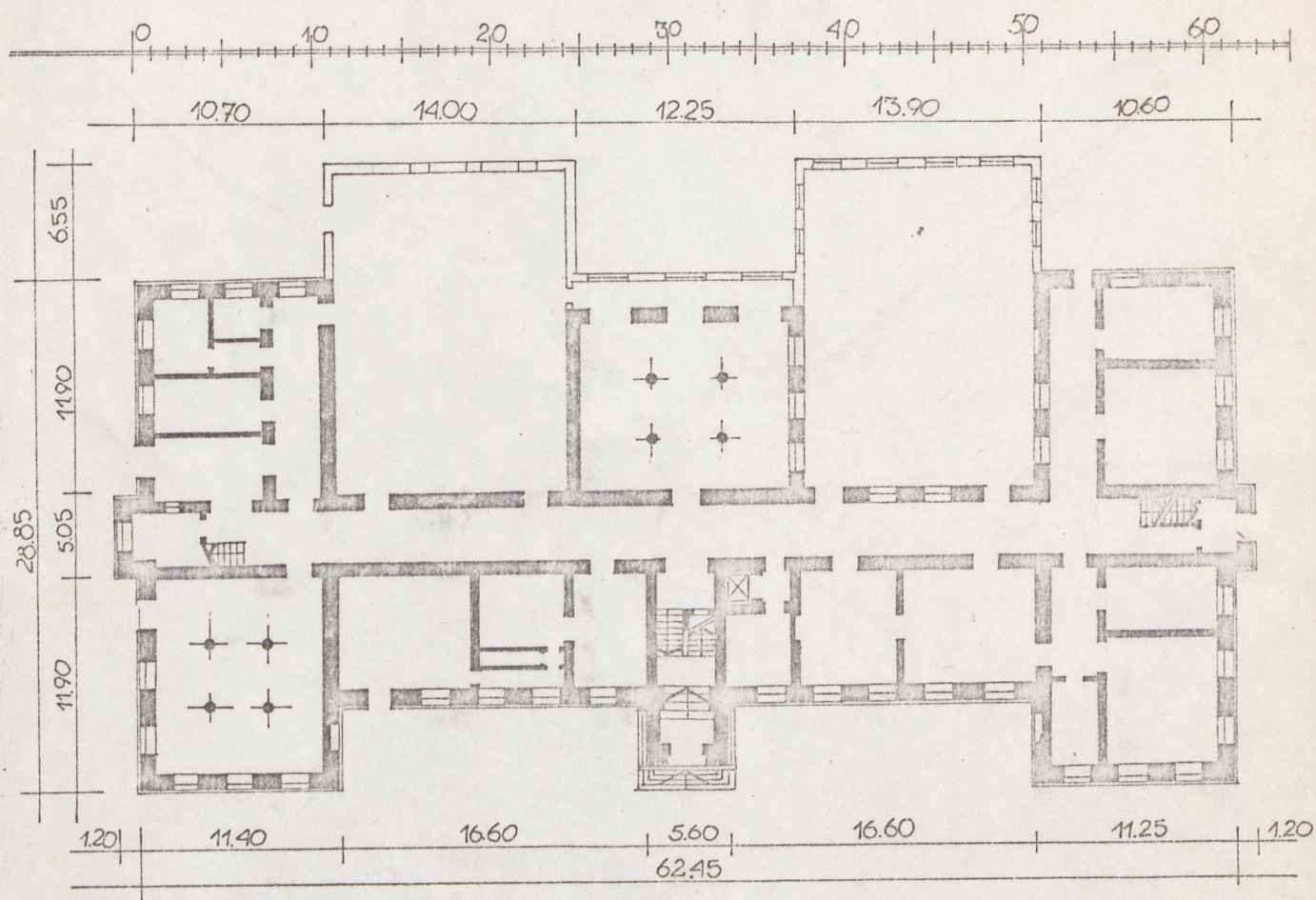
(imię, nazwisko, data)

OBiDZ

Miejsce przechowywania negatywów:

jed. W.A. Olsztyn z. 135/S
OZ Graf. Z.P. Ostróda z. 676 n. 40 000

Rzut parteru 1/400



Rzut 1-ego piętra 1/400

1. Miejscowość

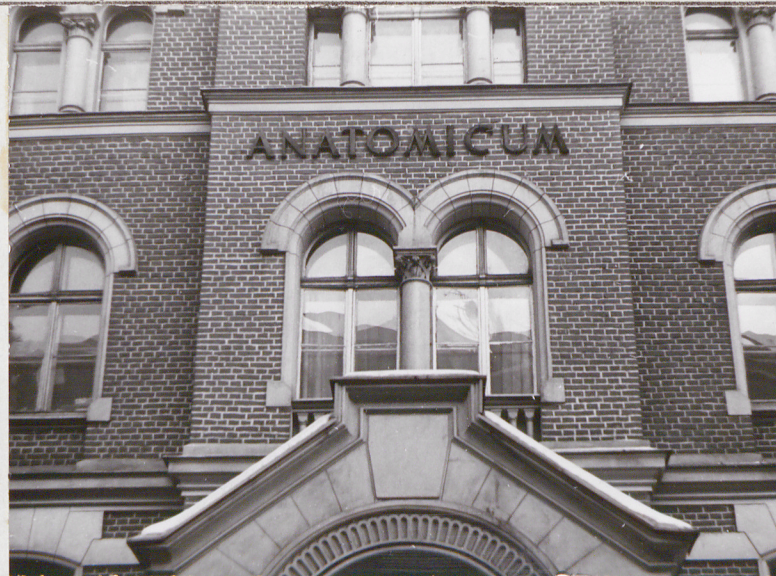
Łódź

2. Obiekt (nazwa jak w karcie)

Colegium Anatomicum
ul. Narutowicza 60

3. Zawartość wkładki (nazwa obiektu lub materiału uzupełniającego)

zdjęcia



Wkładkę założył: Janusz Warszawa, styczeń 1986
(imię, nazwisko, data)

Miejsce przechowywania negatywów: OBIDZ

jed. W.A. Olsztyn z. 135/S
OZGraf. Z.P. Ostróda z. 676 n. 40 000

