

OŚRODEK DOKUMENTACJI
ZABYTKÓW W WARSZAWIE

KARTA EWIDENCYJNA ZABYTKÓW
ARCHITEKTURY I BUDOWNICTWA

A B C D E F G H I J K L M N O P R S T U V W X Y Z

1939
WOJEWÓDZKI URZĄD
OCHRONY ZABYTKÓW W ŁODZI
Nr 361 Łódź, ul. Piotrkowska 252/254
tel. 42/638-07-07, 638-07-21, fax 638-07-36

1. Obiekt

241/2
D Z W O N N I C A P R Z Y K O Ś C I E L E P A R A F I A L N Y M
Ś W. D O R O T Y I Ś W. J A N A C H R Z C I C I E L A

2. Czas powstania

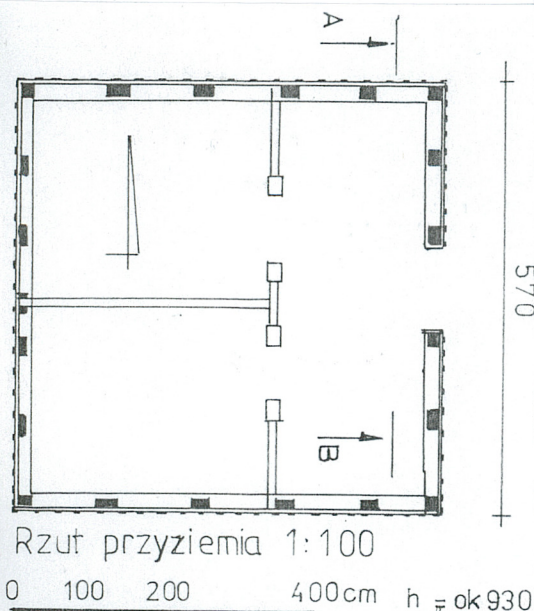
XVIII w.

3. Miejscowość

ŁÓDŹ

MILESZKI

11. Zdjęcia, rzut, przekrój, sytuacja, orientacja



1.



4. Adres

ul. Pomorska 445/447

nr hipoteczny

5. Przynależność administracyjna

województwo łódzkie

gmina loco

6. Poprzednie nazwy miejscowości

MILESZKI

7. Przynależność administracyjna
przed 1.VI.1975

województwo łódzkie

powiat łódzki

8. Właściciel i jego adres
Parafia rzymsko - katolicka
92-735 Łódź
ul. Pomorska 445/4474

9. Użytkownik i jego adres
j. w.

10. Rejestr zabytków

Nr A/142

Data 28.08.1967r.

135-VII-12 z 1946

12. Autorzy, historia obiektu, określenia stylu.

Parafia w Mieszkach jest najstarszą parafią w okolicach Łodzi. Erygowana prawdopodobnie w końcu XIII w. Potwierdzone wzmianki o kościele parafialnym pochodzą z początku XV w. kiedy to przeniesiono tutaj (prawdopodobnie) kościół ze Stoków. Kolejny obiekt wzniesiono w Mieszkach w 1543 r. Istniał do 1766 r. W tymże roku kościół został częściowo spalony, a następnie odbudowany, w tym samym roku. Kolejne przebudowy i rozbudowy kościoła miały miejsce ok. 1800 r., w l. 90. XIX w., w 1914, 1928 r. oraz 1935 r. Dzwonnica przy kościele parafialnym wzniesiona została prawdopodobnie w XVIII w. również podlegała wielu remontom. Ostatni gruntowny remont kościoła i dzwonnicy przeprowadzono w 1998 r.

13. Opis (sytuacja, materiał i konstrukcja, rzut, bryła, elewacje, wnętrze, wyposażenie, instalacje)

S y t u a c j a: Teren kościoła parafialnego w Mieszkach znajduje się we wschodniej części Łodzi, przy ul. Pomorskiej biegnącej z Łodzi przez centrum dawnej wsi Mieszk, w kierunku Nowosolnej. Teren kościelny usytuowany przy skrzyżowaniu z ul. Frezjową. Dzwonnice umieszczono w południowo - zachodnim narożniku ogrodzonego terenu kościelnego. Tuż przy północno-zachodnim narożniku dzwonnicy znajduje się wejście na teren kościelny, od strony ul. Frezjowej. Kościół usytuowany jest centralnie na ogorodzonym terenie.

M a t e r i a ł i k o n s t r u k c j a: Drewniana, ściany konstrukcji słupowej, szalowane od zewnątrz pionowymi deskami na styk. Styki zakryte listwami. Pod warstwą szlunku na poziomie parteru widoczny dawny szalunek deskami poziomymi. Dzwonnica umieszczona na tynkowanym podmurowaniu, na nim umieszczone podwaliny, na których wsparte słupy narożne i przyściennie. W partii poddasza słupy wzmocnione krzyżami św. Andrzeja i mieczowaniem. Na słupach umieszczone oczepy, na których wspierają się krokwie dachu oraz płatwie. Płatwie podparte mieczowaniem. Na płatwiach wsparta konstrukcja zawieszenia dzwonów. Dach namiotowy, kryty gontem na deskowaniu. Okap od zewnątrz odeskowany. Drzwi nowe - ramowo-płycinowe, jednoskrzydłowe, otwory okienne prostokątne, ujęte wąskimi ramami, w oknach poprzecze listewki imitujące żaluzje. Podłogi - wylewki betonowe.

R z u t i b r y ł a: budynek na planie kwadratu, bryła prostopadłościenna zwieńczona dachem namiotowym. Schody drabiniaste, drewniane.

E l e w a c j e: północna, zachodnia i południowa - analogiczne, szalowane deskami pionowymi. w górnej części elewacji pionowe, prostokątne otwory okienne w układzie pionowy. Rozmieszczone symetrycznie. Otwory osłonięte rodzajem żaluzji.

W elewacji wschodniej w partii przyziemia, centralnie, prostokątny otwór drzwiowy, nad nim niewielki, trypolaciowy dach. W partii poddasza dwa prostokątne otwory okienne, w układzie pionowym, nad nimi centralnie nieco mniejszy, prostokątny otwór okienny, w układzie poziomym.

Elewacje góra obiega gierzowany gzyms wieńczący osłonięty mocno wysuniętym okapem dachu.

W n ę t r z e: Podzielone na dwie kondygnacje. Na parterze przestrzeń podzielona na trzy pomieszczenia - pojedyncze wzdłuż ściany wschodniej, oraz dwa pomieszczenia wzdłuż ściany zachodniej. Wejście na poddasze po schodach drabiniastych umieszczonych w południowo - wschodnim narożniku parteru. Poddasze dostępne przez właz w stropie. Właz zamykany na zasuwę. Poddasze - pomieszczenie jednoprzestrzenne z otwartą więźbą dachową. Pod dachem na osobnej, drewniano - metalowej konstrukcji zawieszone dzwony.

I n s t a l a c j e: elektryczna, odgromowa.

14. Kubatura	15. Powierzchnia użytkowa	16. Przeznaczenie pierwotne	17. Użytkowanie obecne
ok. 232,3 m ³	32,49m ²	Dzwonnica	Dzwonnica
18. Prace budowlane i konserwatorskie, ich przebieg i dokumentacja		19. Stan zachowania (fundamenty, ściany zewnętrzne, ściany wewnętrzne, sklepienia, stropy, konstrukcje dachowe, pokrycie dachu, wyposażenie i instalacje)	
<p>W latach 1997 - 1999 przeprowadzono gruntowny remont: wzmocniono konstrukcję dachu, wymieniono zniszczone elementy konstrukcji ścian oraz szlowania, wymieniono pokrycie dachu. Konserwacja podmurowania, wymiana stolarki drzwiowej, nowa konstrukcja schodów wewnętrznych.</p>		dobry	
		20. Najpilniejsze postulaty konserwatorskie	

21. Akta archiwalne (rodzaj akt, numer i miejsce przechowywania)

Archiwum Kurii Archidiecezjalnej Łódzkiej, Akta parafii Mieszkowski, APŁ, RGP Anteriora, sygn. 2168. Akta dotyczące parafii Mieszkowski, APŁ, RGP Anteriora sygn. 2169, akta dotyczące kościoła, cmentarza i probostwa w Mieszkach, Archiwum WO SOZ w Łodzi, Historia kościoła w Mieszkach, odpis z kroniki kościoła,

24. Uwagi różne

25. Opracował

tekst mgr Agnieszka Lorenc-Karczeńska, listopad 2003 r.

imię, nazwisko, data, podpis

plany, rysunki mgr A. Lorenc - Karczeńska, listopada 2003 r.

imię, nazwisko, data, podpis

zdjęcia fotogr. mgr A. Lorenc - Karczeńska, listopada 2003 r.

imię, nazwisko, data, podpis

miejsce przechowywania negatywów WUOZ w Łodzi

Karta po wypełnieniu podlega ochronie na podstawie przepisów prawa autorskiego.

26. Adnotacje o inspekcjach, informacje o zmianach (daty, imiona i nazwiska wypełniających)

22. Bibliografia

Katalog zabytków sztuki w Polsce, t. II, Warszawa 1954, s. 189 - 190,
Parafia Mieszkowski, w: "Przegląd Katolicki" nr 51, 1891 r., s. 809
Raciborski J., Starożytna fundacja w Mieszkach, w: Łódź w ilustracji. Dodatek niedzielny do Kuriera Łódzkiego. Łódź nr 25, 1928,
Słownik Geograficzny królestwa Polskiego, t. IV, Warszawa 1885, s. 423-424
Zajaczkowski S. i S. M., Materiały do słownika geograficznego - historycznego dawnych ziem łęczyckiej i sieradzkiej do 1400 r. cz. I, s. 202

23. Źródła ikonograficzne i fotografia (rodzaj, miejsce przechowywania, sygnatury)

Raciborski J., op. cit.

Pracownia Fotograficzna
Woj. Łódzkiej
Ochrony Zabytków w Łodzi
numer negatywu negot. szl 1-21 ul. Łódzkiej 40-43
numer albumu alb. 30m
data wykonania zdjęcia XI 2003
foto A. Lorenc-Karczeńska

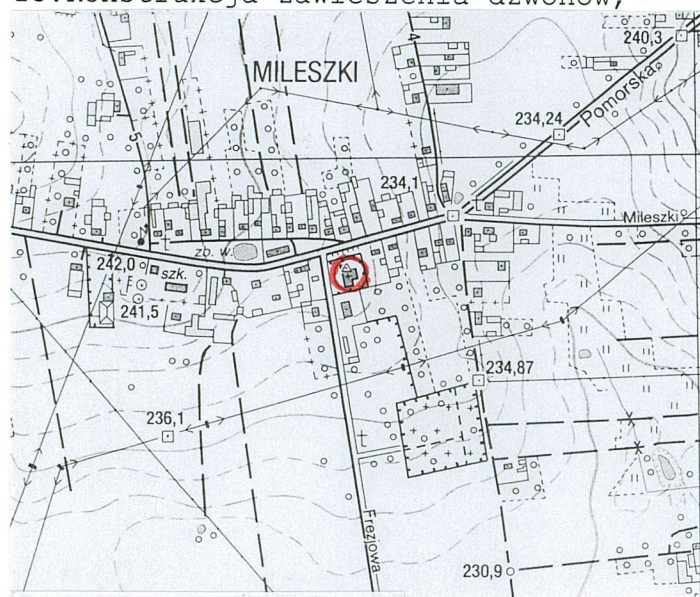
27. Załączniki

1, 2.

1. Miejscowość ŁÓDŹ	2. Obiekt (nazwa jak w karcie) Dzwonnica	3. Zawartość wkładki (nazwa obiektu lub materiału uzupełniającego) ilustracje
------------------------	---	--

Spis ilustracji:

1. Elewacja wschodnia,
2. Elewacja północna,
3. Elewacja zachodnia,
4. Drzwi wejściowe - elewacja wschodnia,
5. Gzyms koronujący, okap dachu,
6. Wnętrze przyziemia - pomieszczenie wzdłuż ściany wschodniej, schody na poddasze,
7. Wnętrze przyziemia - wejście do pomieszczenia w narożniku południowo - zachodnim,
8. Wnętrze przyziemia - pomieszczenie w narożniku północno - zachodnim,
9. Wnętrze poddasza - konstrukcja ściany południowej,
10. Wnętrze poddasza - konstrukcja ściany północnej,
11. Wnętrze poddasza - narożnik północno - wschodni,
12. Konstrukcja zawieszenia dzwonów,
13. Konstrukcja zawieszenia dzwonów,

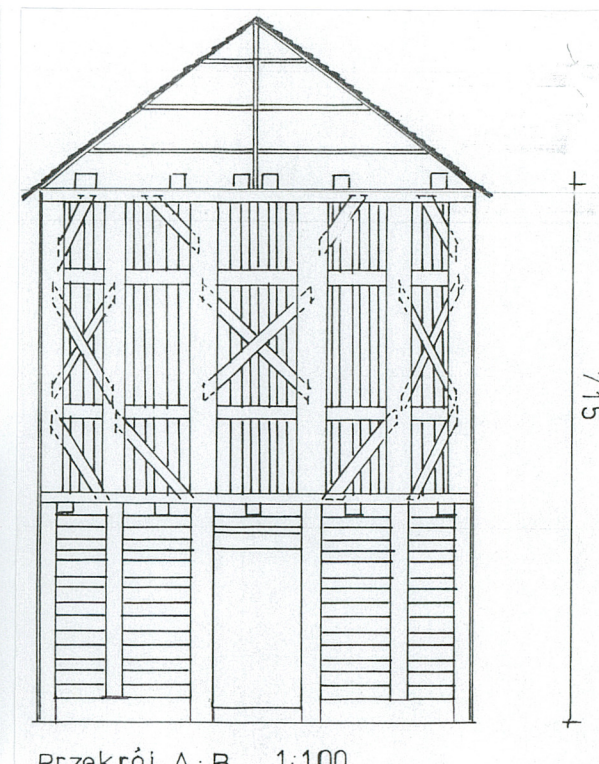


Plan orientacyjny 1:10 000

Wkładkę założył: mgr A. Lorenc - Karczeńska, listopada 2003 r.
(imię, nazwisko, data)

Miejsce przechowywania negatywów: WUOZ. w Łodzi

2



Przekrój A:B 1:100

Wzór ODZ 1978 r.

WOJEWÓDZKI URZĄD
OCHRONY ZABYTKÓW W ŁODZI
90-361 Łódź, ul. Piotrkowska 252/254
tel. /42/ 636-37-67, 638-07-21, fax 638-07-36



3



4



5



6



7



8



9

1. Miejscowość ŁÓDŹ	2. Obiekt (nazwa jak w karcie) DZWONNICA	3. Zawartość wkładki (nazwa obiektu lub materiału uzupełniającego) ilustracje
------------------------	---	--



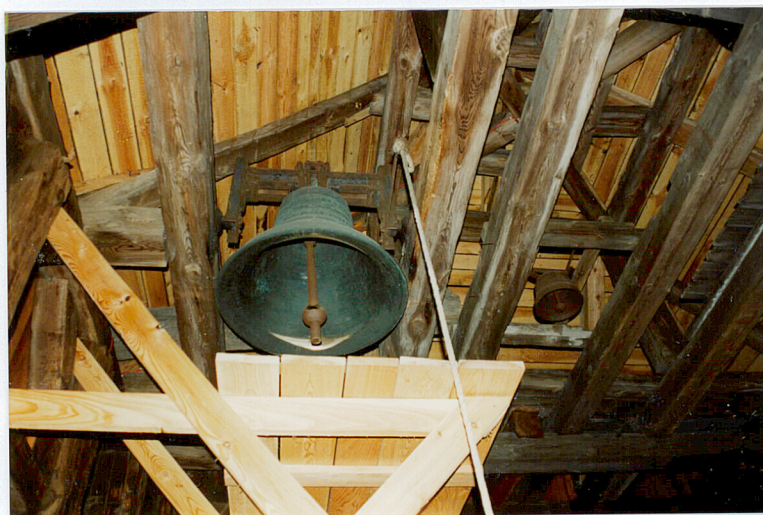
10



11



12



13

Wkładkę założył: mgr Agnieszka Lorenc - Karczewska, listopad 2003 r.
(imię, nazwisko, data)

Miejsce przechowywania negatywów: WUOZ w Łodzi

WOJEWÓDZKI URZĄD
OCHRONY ZABYTEKÓW W ŁODZI
90-361 Łódź, ul. Piotrkowska 252/254
tel. /42/ 636-37-67, 638-07-21, fax 638-07-36

Wzór ODZ 1978 r.