

A B C D E F G H I J K L M N O P R S T U V W X Y Z

Nr

ŁÓDZKIE

2139

1 Obiekt

WILLA MARII LANGE

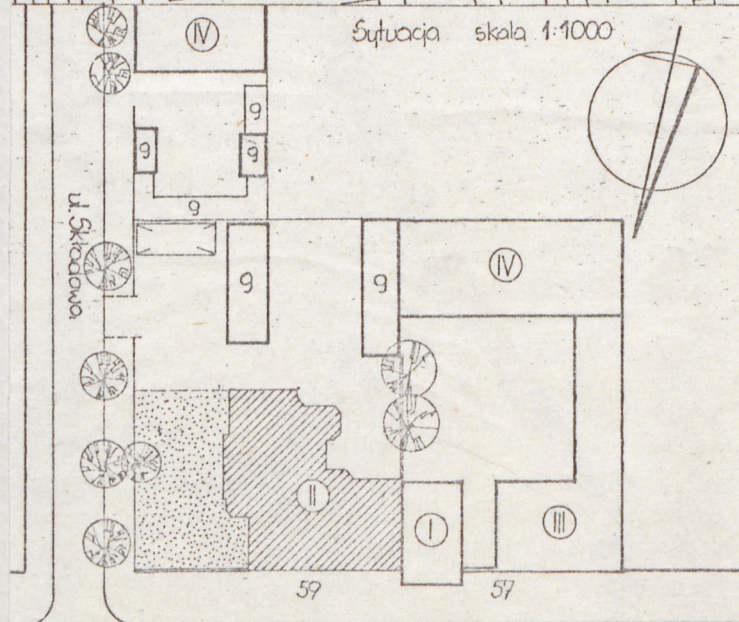
2 Czas powstania  
1910-1911 r.

3 Miejscowość  
Łódź

11 Zdjęcia (zrzut, przekrój, sytuacja, orientacja)



Jed. W A Olsztyn z. 1350/S  
Oz.Glat. 2.1. Ostroda z. 014 a. 30.000



4 Adres  
ul. Narutowicza 59

nr hipoteczny 1833

5 Przynależność administracyjna

województwo miejskie łódzkie

gmina

6 Poprzednie nazwy miejscowości

7 Przynależność administracyjna  
przed 1 VI 1975

województwo łódzkie

powiat

8 Właściciel i jego adres

Wojewódzki Związek Kółek i Orga-  
nizacji Rolniczych; Łódź ul. Naru-  
towicza 59;

9 Użytkownik i jego adres

Wojewódzki Związek Kółek i Orga-  
nizacji Rolniczych; Łódź ul. Naru-  
towicza 59;  
Wojewódzki Związek Pszczelarzy

10 Rejestr zabytków

Nr A/308

data 1985.03.04



12. Autorzy, historia obiektu, określenia stylu.

Budynek o charakterze pałacu miejskiego wzniesiony dla Marii Lange w latach 1910-1911. Łączy cechy stylowe renesansu francuskiego, romanizmu i secesji.

1911-pałac wraz z przyległym placem zostaje notarialnie rozdzielony od nieruchomości nr hip. 1210

1922-dnia 27 lipca Izajasz s. Jakuba i Felicja vel Fajga, córka Icka Hersza Meitlisa, małżonkowie Kestenberg zakupują nieruchomość od Marii Lange za sumę 5 mln marek

Począwszy od roku 1926 nieruchomość ulega stopniowemu zadłużeniu na rzecz Banku Gospodarstwa Krajowego w Warszawie, Angielsko-Polskiego Banku Handlowego-Spółki Akcyjnej oraz firmy "Fulmen" Górnośląski Handel Węgla. W roku 1933 Izajasz Kestenberg ceduje przypadającą na niego połowę dochodu z posesji na rzecz Salomei Radoszyckiej, a następnie Edmunda Radoszyckiego.

1958-aktualny właściciel budynku, Związek Samopomocy Chłopskiej, przekazuje nieruchomość aktem darowizny Wojewódzkiemu Związki Kółek i Organizacji Rolniczych

13. Opis (sylacja, materiał i konstrukcja, rzut, bryła, elewacje, wnętrza, wyposażenie, instalacje)

Sytuacja

Pałac stoi na prostokątnym placu zajmującym południowo-zachodni narożnik ulic Narutowicza i Składowej. Budynek ustawiony w pierzei pierwszej z wymienionych ulic od ulicy Składowej oddziela metalowy parkan i niewielki trawnik. W głębi działki stoją dwa murowane garaże oraz wiata pokryta eternitowym dachem.

Materiał i konstrukcja

Budynek wzniesiony z cegły ceramicznej pełnej. Nad piwnicami ceglane stropy ogniotrwałe na belkach stalowych oraz sklepienia kolebkowe o wysokiej strzałce łuku. Wyżej belkowe stropy drewniane z wsuwanką i podsufitką. Więźba dachowa drewniana dwupiętrowa typu mansardowego; w dolnej części niedostępna. Część górna o konstrukcji płatwiowo-kleszczowej. W wiązarce pełnym płatwie kalenicowe podparte rzędami słupów z mieczami, górne szeregi płatwi pośrednich wsparte na zastrzałach połączonych wrębem ze słupami środkowymi, dolne na rzędzie słupów z mieczami. Dolne piętro dachu kryte blachą cynkową ułożoną w karo, górne papą na deskowaniu. W piwnicach posadzki betonowe; w sieni, sanitariatach i na gospodarczej klatce schodowej lastriko, w pozostałych pomieszczeniach parkiety klepkowe. Stolarka okienna i drzwiowa nietypowa. Okna jedno- i dwuskrzydłowe ze ślaniem oraz trójskrzydłowe ze ślaniem i dwoma słupkami. Drzwi zewnętrzne dwuskrzydłowe płytowe, wewnętrzne jedno- i dwuskrzydłowe o konstrukcji ramiarkowo-płycinowej/podwójne drzwi na parterze do sali środkowej frontu rozdzielone słupkiem w formie pilastra o głowicy kostkowej z płaskorzeźbioną dekoracją roślinną/. Główna klatka schodowa z parteru na poziom I-go piętra, drewniana dwubiegowa o konstrukcji policzkowej z balustradą drewnianą. Gospodarcza klatka schodowa dwubiegowa betonowa ze stopniami mocowanymi w ścianie nośnej z jednej strony i ustawionymi na żelbetowym policzku z drugiej.

Rzut

Pałac założony na planie zbliżonym do litery L, dwu- oraz dwu-i półtraktowy. W skrzydle północnym, od strony szczytu budynku, brama przelotowa. W narożniku północno-wschodnim, od strony ulicy Narutowicza, wejście łączące się z reprezentacyjną klatką schodową. Schody gospodarcze umieszczone w południowej części pałacu. Wnętrze zachowało pierwotny układ pomieszczeń z wprowadzeniem dodatkowych podziałów za pomocą ścianek drewnianych.

Bryła

Budynek wzniesiony na lekko wysuniętym cokole, całkowicie podpiwniczony; posiada dwie kondygnacje nadziemne oraz wysokie mansardowe poddasze, w dolnej części mieszkalne.

Wnętrza

Wnętrza zachowały oryginalną stolarkę okienną i drzwiową. Na poziomie parteru w pokoju mieszkalnym sąsiadującym z reprezentacyjną klatką schodową sztukieterie stropowe o prostych wzorach geometrycznych.

Elewacje

Elewacja frontowa od strony północnej; sześciosienna z lekko wysuniętym trójsiennym ryzalitem obejmującym trzecią, czwartą i piątą oś licząc od strony wschodniej. Cokoł boniowany pasowo; poszczególne pasy tworzą dwie wzajemnie wklęsłe płaszczyzny.



<p>4. Kubatura</p> <p>5 700m<sup>3</sup></p>	<p>15. Powierzchnia użytkowa</p> <p>1 350m<sup>2</sup></p>	<p>16. Przeznaczenie pierwotne</p> <p>mieszkalne</p>	<p>17. Użytkowanie obecne</p> <p>biurowe i mieszkalne</p>
<p>8. Prace budowlane i konserwatorskie, ich przebieg i dokumentacja</p> <p>1984-wymiana instalacji elektrycznej</p> <p>1986-wymiana instalacji wodociągowej i kanalizacyjnej</p>		<p>19. stan zachowania (fundamenty, ściany zewnętrzne, ściany wewnętrzne, sklepienia, stropy, konstrukcje dachowe, pokrycie dachu, wyposażenie i instalacje)</p> <p>Elementy konstrukcyjne budynku w stanie zadowalającym. Wyjątek stanowi ściana wschodnia przy głównej klatce schodowej-zatkanie się rury spustowej spowodowało spływanie wody po ścianie, jej zawilgocenie i zagrzybienie.</p> <p>20. Najpilniejsze postulaty konserwatorskie</p>	



21. Akta archiwalne (rodzaj akt, numer i miejsce przechowywania)

Księga Wieczysta nieruchomości/w posiadaniu właściciela/

22. Bibliografia

23. Źródła ikonograficzne i fotografia (rodzaj, miejsce przechowywania, sygnatury)

24. Uwagi różne

Pracownia Fotograficzna 2526m - 2530m  
Ośrodek Badań i Dokumentacji Zabytków w Łodzi  
numer negatywu 2397m - 2412m  
numer albumu 8 m ; 9 m  
data wykonania zdjęcia 1986r.

25. Opracował

tekst Janusz Warszawa, sierpień 1986

imię, nazwisko, data, podpis

plany, rysunki Janusz Warszawa, sierpień 1986

imię, nazwisko, data, podpis

zdjęcia fotogr. Janusz Warszawa, sierpień 1986

imię, nazwisko, data, podpis

miejsce przechowywania negatywów OBiDZ

Karta po wypełnieniu podlega ochronie na podstawie przepisów prawa autorskiego

26. Adnotacje o inspekcjach, informacje o zmianach (daty, imiona i nazwiska wypełniających)

27. Załączniki



1. Miejscowość Łódź	2. Obiekt (nazwa jak w karcie) Willa Pałac miejski ul. Narutowicza 59	3. Zawartość wkladki (nazwa obiektu lub materialu uzupełniajacego) dalszy ciąg opisu, rzut parteru, zdjęcia
------------------------	---	--

dalszy ciąg opisu

Elewacja podzielona wertykalnie na cztery pasy. W skrajnym od strony wschodniej, na poziomie parteru, portal zwieńczony gzymsem z ząbkami i płaskorzeźbioną dekoracją w formie stylizowanych snopów. Wyżej kolisty okulus. Nad nim dwukondygnacyjny narożnik alkierzowy na wspornikach, zwieńczony stożkową iglicą. Na poziomie 1-ego piętra w narożniku okno biforyjne zamknięte półkoliście, ustawione na lekko wysuniętej płycie parapetowej, zwieńczone złączonymi półkolistymi gzymсами. Filarek międzyokienny w formie dwóch miętko "złanych" półkolumnienek o wspólnej głowicy. Na poziomie kondygnacji 3-iej okna potrójne zamknięte półkoliście, na wspólnej płycie parapetowej. Drugi pas licząc od strony wschodniej jednoosiowy. Na wysokości parteru biforyjne okno w płycinie; tafle rozdzielone podtrzymującą archiwoltę półkolumną o stylizowanej głowicy kostkowej ze zwisającymi kampanullami. Otwór okienny piętra w płycinie prostokątny zamknięty półkoliście. Ponad gzymsem wieńczącym, dach z pojedynczą lukarną w mansardowej połaci. Pas trzeci tworzy ryzalit zwieńczony trójkątnym szczytem. Otwory okienne parteru i 1-ego piętra prostokątne zamknięte prosto, w opaskach, na wysuniętych płytach parapetowych. Nad bocznymi otworami parteru półkoliste płyciny, nad środkowym nieznacznie wysunięty na wspornikach balkon piętra z ażurową balustradą. W szczycie potrójne okno na wysuniętej płycie parapetowej, zwieńczone łączonymi półkolistymi gzymсами. Pas czwarty, skrajny od strony zachodniej, posiada w parterze portal zwieńczony gzymsem z ząbkami. W portalu przelotowa brama, prostokątna z wyoblonymi narożnikami; nadproże w opasce powtarzającej motyw słupów występujący przy otworze drzwiowym. Ponad portalem wykusz na wspornikach obejmujący drugą kondygnację i dźwigający balkon mansardy. Pomiędzy wspornikami wykusza otwór okienny zamknięty łukiem odcinkowym. Okno wykusza prostokątne zamknięte półkoliście, z płytą parapetową i półkolistym gzymsem nadprożowym. W gzymsie wieńczącym wykusz dwa rzeźbione żygacze w formie maszkaronów, wyżej ażurowa balustrada balkonu. W mansardzie port-fenestr zamknięty półkoliście w ścianie zwieńczonej trójkątnym szczytem.

W elewacji wschodniej, pośrodku, lekko wysunięty ryzalit. Dwuosiowy. W parterze otwory okienne prostokątne zamknięte półkoliście, na wysuniętych płytach parapetowych, zwieńczone półkolistymi gzymсами. W osi ryzalitu półkolumna podtrzymująca półkolisty wykusz piętra; stylizowana głowica kolumny przypomina w formie wywinięte blaszki liściowe. Płaszczyzna podokienna wykusza ożywiona ząbkowaniem. Okna zamknięte półkoliście, rozdzielone kolumnienkami o stylizowanych głowicach kostkowych. Wykusz przykryty dachem w formie czaszy. Po bokach wykusza, w prostokątnych płycinach, niewielkie okienka zamknięte półkoliście. W szczycie ryzalitu okno podwójne. Przylegająca do ryzalitu od północy wysunięta część klatki schodowej zamknięta trójbocznie. Naroża artykułują gładkie kolumny ze stylizowanymi głowicami z motywem zwojów i kampanulli. Osadzone na głowicach abakusy podtrzymują gzyms z maszkaronami żygaczy/jak w wykuszu frontowym/. Wyżej balkon z ażurową balustradą. Wschodnia ściana alkierzowego narożnika zdobiona identycznie jak ta od północy. W parterze, między alkierzem i klatką schodową, okno ostrołukowe.

W elewacji południowej dwa ostrołukowe okna z balkonikami; górny balkon na potężnych wspornikach.

Instalacje

Pałac wyposażony w instalacje: wodociagową, kanalizacyjną, ogrzewczą i elektryczną.

Wkladkę zalozył: Janusz Warszawa, sierpień 1986

(imie, nazwisko, data)

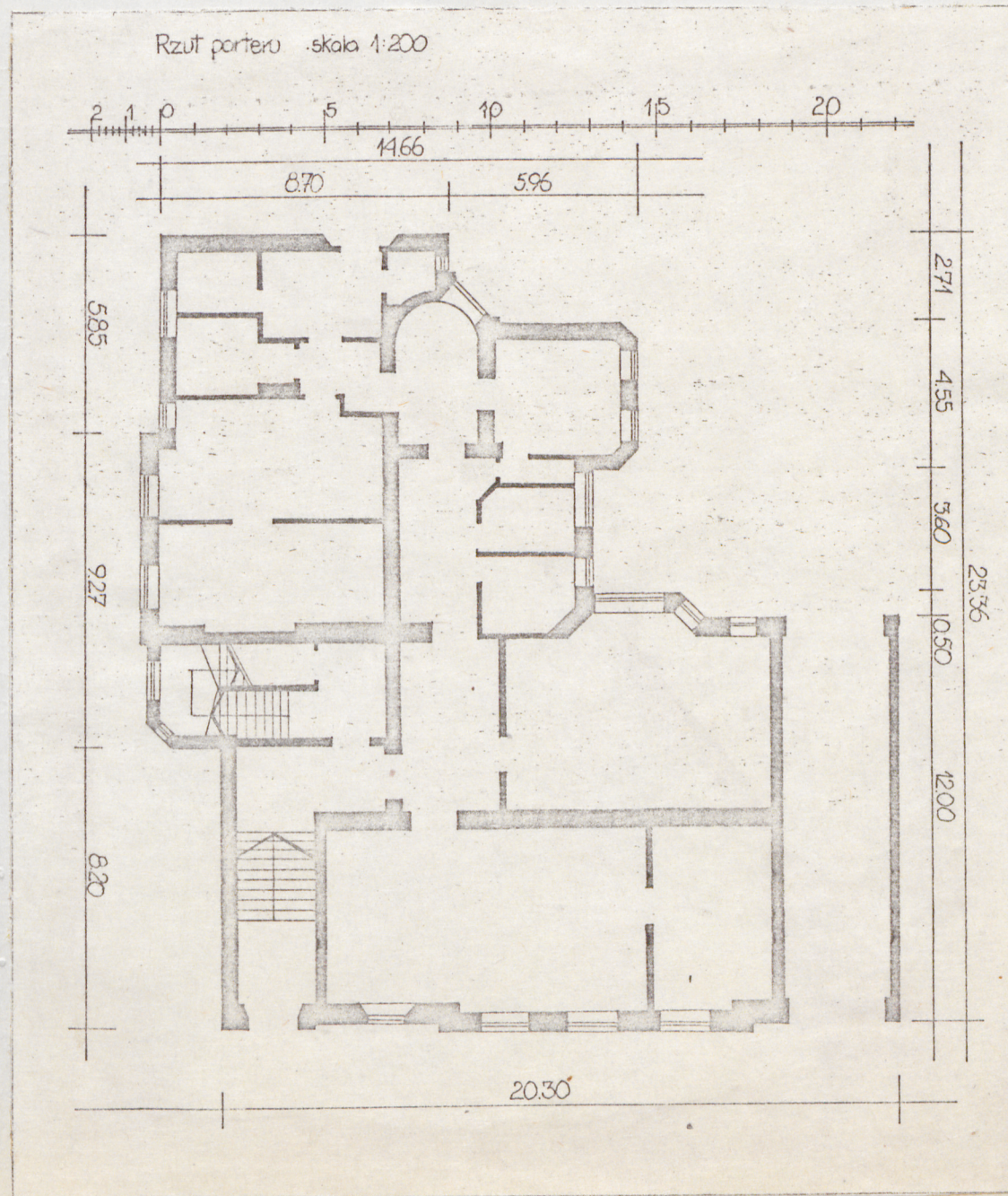
OBiDZ

Miejsce przechowywania negatywów:

jed. W.A. Olsztyn z. 135/S  
OZGraf. Z.P. Ostróda z. 876 n. 40 000

Wzór ODZ 1978 r.







1. Miejscowość

Łódź

2. Obiekt (nazwa jak w karcie)

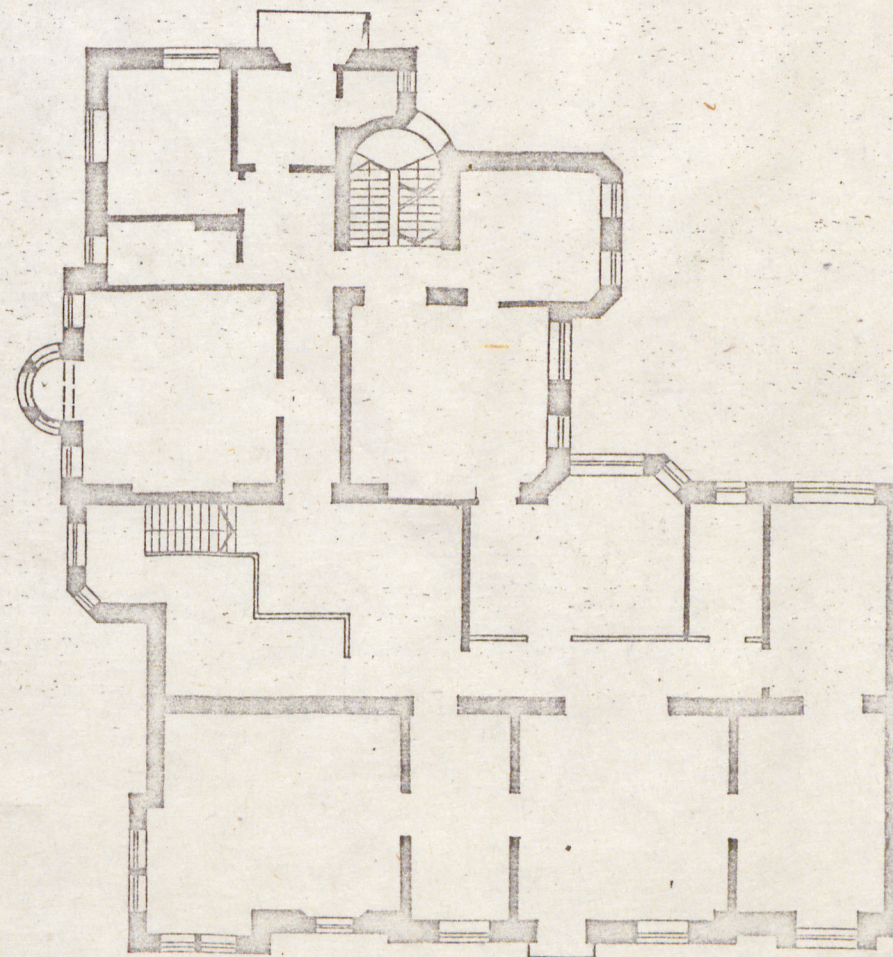
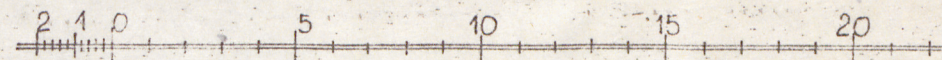
~~Pałac miejski~~ *willa*  
ul. Narutowicza 59

3. Zawartość wkładki (nazwa obiektu lub materiału uzupełniającego)

rzut piętra, zdjęcia



Rzut 1-go piętra  
skala 1:200



Wkładkę założył: Janusz Warszawa, sierpień 1986

(imię, nazwisko, data)

Miejsce przechowywania negatywów:

jed. W.A. Olsztyn z. 135/S  
OZGraf. Z.P. Ostróda z. 676 n. 40 000

OBIDZ

2336



A. 4-8 = 17



1500 C-3 1/2 1/2





1. Miejscowość

Łódź

2. Obiekt (nazwa jak w karcie)

~~Pałac miejski~~ *willa*  
ul. Narutowicza 59

3. Zawartość wkładki (nazwa obiektu lub materiału uzupełniającego)

zdjęcia



Wkładkę założył: Janusz Warszawa, sierpień 1986

(imię, nazwisko, data)

OBiDZ

Miejsce przechowywania negatywów:

jed. W.A. Olsztyn z. 135/S  
OZGraf. Z.P. Ostróda z. 676 n. 40 000



