

A B C D E F G H I J K L Ł M N O P R S T U V W X Y Z

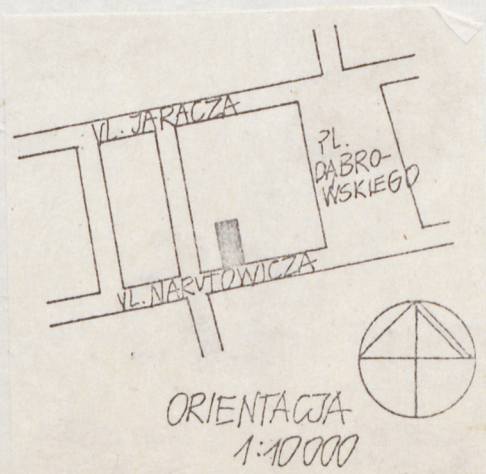
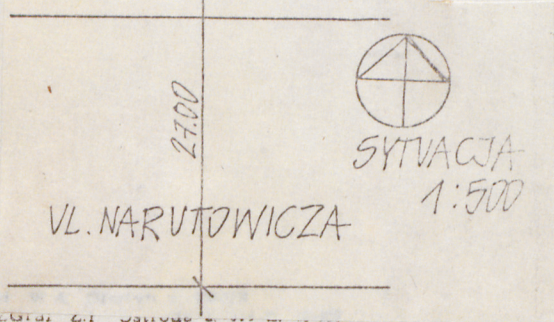
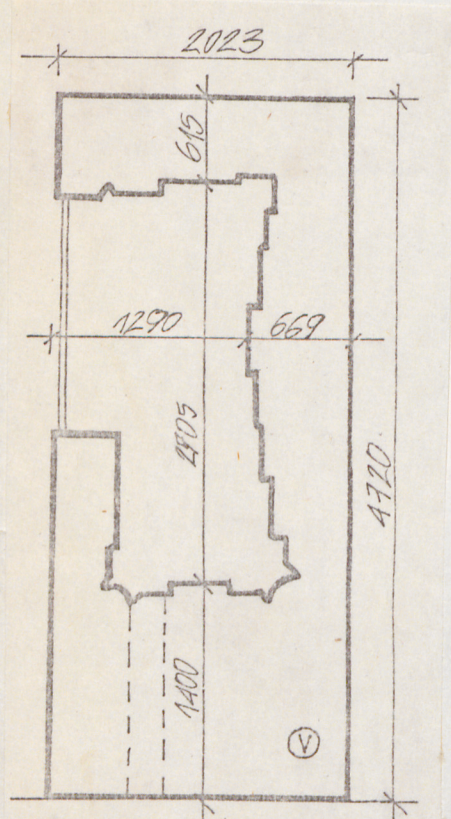
Nr ŁÓDZKIE 2134

1. Obiekt  
DOM MIESZKALNY/KAMIENICA/

2. Czas powstania  
1927-31r.

3. Miejscowość  
ŁÓDŹ

11 Zdjęcia. rzut, przekrój, sytuacja, orientacja



4. Adres  
ul. Narutowicza 54  
nr hipoteczny

5. Przynależność administracyjna  
województwo miasto Łódź  
gmina

6. Poprzednie nazwy miejscowości

7. Przynależność administracyjna przed 1 VI 1975  
województwo miasto Łódź  
powiat

8. Właściciel i jego adres  
P.G.M. Łódź-Śródmieście  
Uniwersytet Łódzki

9. Użytkownik i jego adres  
Uniwersytet Łódzki-Katedra  
Filologii Klasycznej  
Komornik Sądu Rejonowego

10. Rejestr zabytków  
Nr data



Budynek mieszkalny, pięciopiętrowy, frontowy z oficynami, wybudowany w latach 1927-31.

Autor projektu-architekt Paweł Lewy. Pierwotny właściciel, inwestor i wykonawca-Izrael Tyller.

Gotowy dom zakupił Landau Szyja-Jakub.

Obecnie budynek pod zarządem P.G.M. Łódź-Śródmieście. Poza mieszkaniami znajduje się tu również Katedra Filologii Klasycznej Uniwersytetu Łódzkiego oraz ma swą siedzibę Komornik Sądu Rejonowego w Łodzi. Styl/wg K.Olszewskiego "Nowa forma w architekturze polskiej 1900-25"/-półmodernizm lat trzydziestych XXw.

Sytuacja-budynek frontowy z oficynami, w pn pierzei ul. Narutowicza z bramą przejazdową na dziedziniec, z bramy wejścia na klatki schodowe obsługujące budynek frontowy, dziedziniec wewnętrzny otoczony od pn i wsch. oficynami tylną i boczną, od zach. szczątkowa oficyna zach. oraz rozgródzona obecnie granica z dziedzińcem sąsiada zach., z dziedzińca wejścia na trzy klatki schodowe obsługujące poszczególne oficyny.

Materiał i konstrukcja-ławy fundamentowe ceglane, ściany nośne z cegły pełnej, w budynku frontowym w układzie dwutraktowym podłużnym, w oficynach jednotraktowym podłużnym, ściany osłonowe zewnętrzne z pustaka ceramicznego, ściany działowe z cegły; stropy murowane z cegły systemem Kleina w postaci płyty na belkach stalowych dwuteowych opartych w budynku frontowym w rejonie bramy na ścianach wewnętrznych poprzecznych, w pozostałych strefach na ścianach zewnętrznych i ścianie wewnętrznej podłużnej, w oficynach na ścianach zewnętrznych podłużnych; dach drewniany nad budynkiem frontowym dwuspadowy o konstrukcji płatwiowo-kleszczowej, nad oficynami jednospadowy, kryty papą; klatki schodowe żelbetowe na belkach policzkowych, stopnie lastricowe, balustrady ażurowe z prętów stalowych, poręcz drewniana; w łazienkach i pom. sanitarnych lastrico, w kuchniach ksyolit, w pokoiach mieszkalnych klepka dębowa; w budynku frontowym w rejonie klatki schodowej winda osobowa; okna drewniane skrzynkowe dwupoziome, jedno-, dwu-, trójdzielne, okno klatki schodowej wielopoziome krosnowe; drzwi zewnętrzne drewniane ramowe częściowo zaszkłone dwuskrzydłowe, drzwi wewnętrzne drewniane ramowe pełne jednoskrzydłowe, brama wjazdowa dwuskrzydłowa drewniana ze stałym nadświetlem; balustrady balkonów ażurowe z prętów stalowych; parter od frontu boniowany.

Rzut-założony na planie litery "G", w części frontowej dwutraktowy, oficyny boczne i tylna jednotraktowe w układzie podłużnym, wejście na główną klatkę schodową z bramy przejazdowej na dziedziniec wewnętrzny częściowo otwarty wzdłuż granicy z sąsiadem zach., drugie wejście z bramy prowadzi bezpośrednio w parterze do frontowego mieszkania dwupokojowego z kuchnią, łazienką i wc, dostępnego poprzez wejście słuźbowe z oficyny bocznej zach., w budynku frontowym na każdej kpnidynacji po dwa mieszkania trzypokojowe z holem, kuchnią, łazienką i wc oraz wejściem słuźbowym znajdującym się w oficynach bocznych obsługiwanych przez zabiegowe klatki schodowe dostępne z dziedzińca, w oficynie tylnej i częściowo bocznej wsch. mieszkania dwu- i trzypokojowe o niższym metrażu również z kuchnią, łazienką i wc, klatka dwubiegowa dostępna z dziedzińca, mieszkania frontowe posiadają po dwa balkony jeden od strony ulicy, drugi od strony dziedzińca, mieszkania w oficynach po jednym balkonie.

Bryła-budynek pięciopiętrowy, bez poddasza użytkowego, podpiwniczony, dach nad częścią frontową dwuspadowy, nad oficynami jednospadowy, od strony dziedzińca liczne uskoki ścian zewnętrznych, narożniki złagozone poprzez zniećcia lub zaakraglenia, balustrady balkonów ażurowe, budynek posiada od frontu gzyms koronujący i stropowy czwartego piętra, parter boniowany.

Elewacje-frontowa pd pięcioosiowa powyżej parteru symetryczna, symetria parteru złamana poprzez bramę wjazdową na dziedziniec, znajdującą się w osi drugiej, trzyosiowa strefa środkowa wysunięta w stosunku do lica fasady, ujęta powyżej parteru w dwa piony balkonów w osiach skrajnych z ażurowymi balustradami z prętów stalowych,



14. Kubatura

14 643 m<sup>3</sup>

15. Powierzchnia użytkowa

3 756 m<sup>2</sup>

16. Przeznaczenie pierwotne

budynek mieszkalny

17. Użytkowanie obecne

budynek mieszkalny, Uniwersytet  
Łódzki, Komornik Sądu Rejonowego

19. stan zachowania (fundamenty, ściany zewnętrzne, ściany wewnętrzne, sklepienia, stropy,  
konstrukcje dachowe, pokrycie dachu, wyposażenie i instalacje)

Budynek w stanie dobrym.

18. Prace budowlane i konserwatorskie, ich przebieg i dokumentacja

W 1966r. opracowano projekt i wykonano nową kolorystykę  
elewacji.

20. Najpilniejsze postulaty konserwatorskie



21. Akta archiwalne (rodzaj akt, numer i miejsce przechowywania)

Wydział Architektury i Gospodarki Przestrzennej Dzielnicowej Rady Narodowej Łódź-Śródmieście, Al. Kościuszki 1- projekt architektoniczny budynku.

22. Bibliografia

23. Źródła ikonograficzne i fotografia (rodzaj, miejsce przechowywania, sygnatury)

24. Uwagi różne

25. Opracował

tekst arch. Joanna Olenderek XI.1985r.  
imię, nazwisko, data, podpis

plany, rysunki arch. Joanna Olenderek XI.1985r.  
imię, nazwisko, data, podpis

zdjęcia fotogr. arch. Maciej Olenderek XI.1985r.  
imię, nazwisko, data, podpis

miejsce przechowywania negatywów O.B.i D.Z. w Łodzi

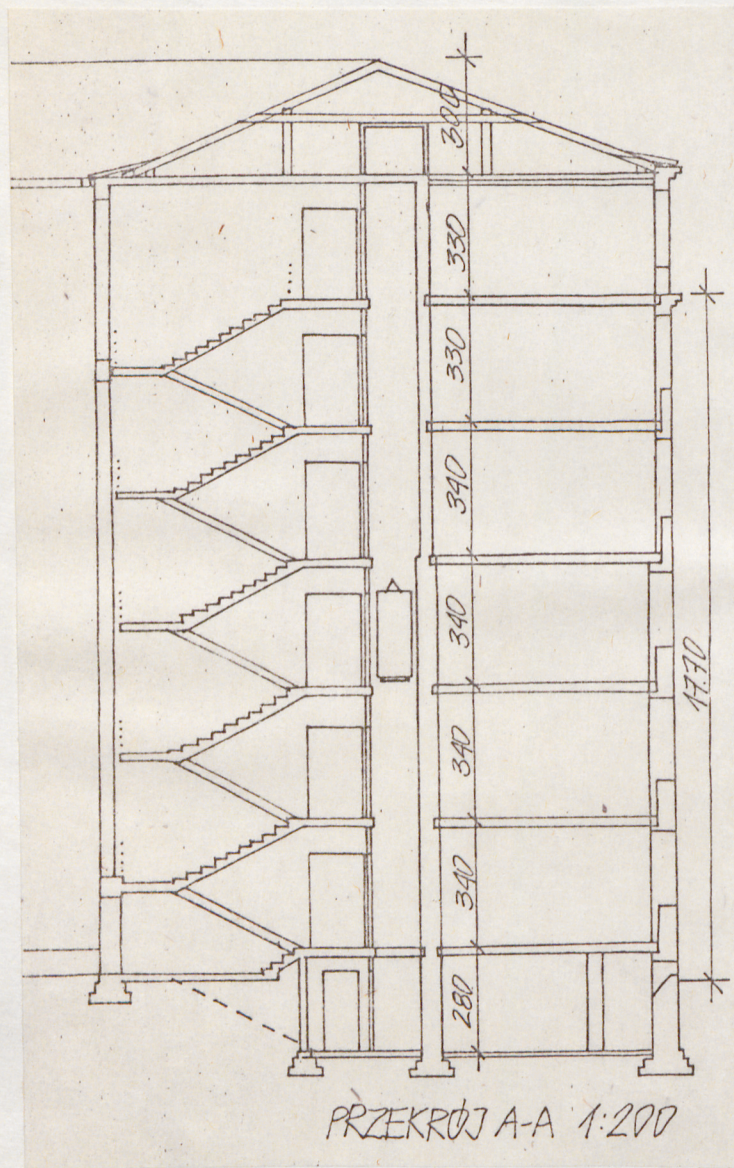
Karta po wypełnieniu podlega ochronie na podstawie przepisów prawa autorskiego

26. Adnotacje o inspekcjach, informacje o zmianach (daty, imiona i nazwiska wypełniających)

27. Załączniki

3 wkładki



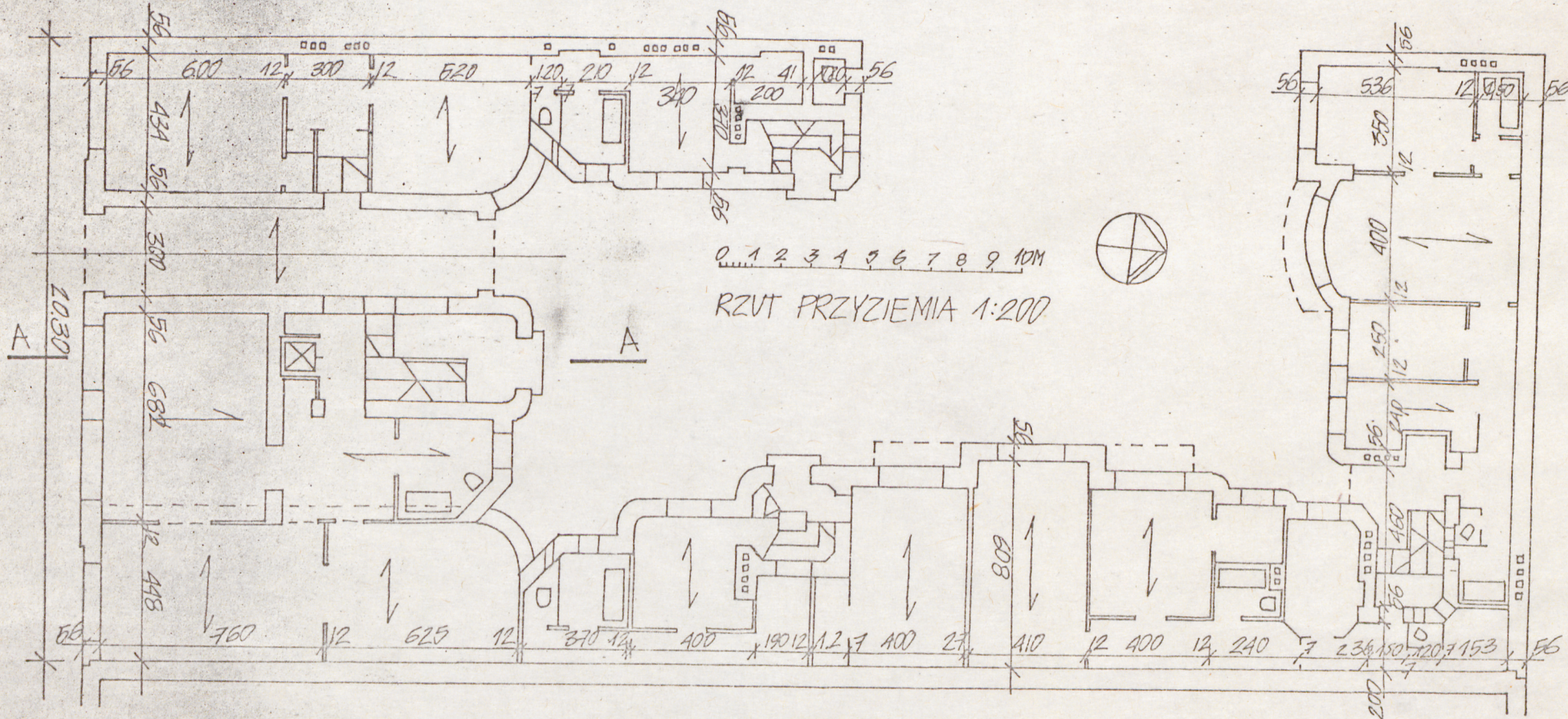


Elewacje c.d.-okna parteru jednopoziomowe trójdzielne, pozostałe dwupoziomowe trójdzielne, brama wjazdowa dwuskrzydłowa drewniana pełna, ze stałym jednopoziomowym trójdzielnym nadświetłem, parter boniowany, fasada otynkowana z gzymsem międzypiętrowym parteru i gzymsem koronującym; elewacja dziedzińcowa budynku frontowego pn pięcioosiowa, powyżej parteru symetryczna, symetria parteru załamana poprzez bramę przejazdową w osi czwartej oraz wejście na klatkę schodową w osi trzeciej, nad wejściem daszek w postaci płyty żelbetowej, wyżej wielopoziomowe, jednodzielnne, krosnowe okno klatki schodowej, strefa klatki schodowej w formie ryzalitu o zaokrąglonych narożnikach, narożniki skrajne trójosiowej strefy środkowej również zaokrąglone, w osiach skrajnych ćwierćkolistych powyżej parteru trójdzielne dwupoziomowe okna portfenetrowe zabezpieczone ażurowymi balustradami z prętów stalowych, fasada otynkowana z gzymsem koronującym i międzypiętrowym nad ostatnim piętrem mieszkalnym.

Wyposażenie-w budynku frontowym dźwig osobowy.

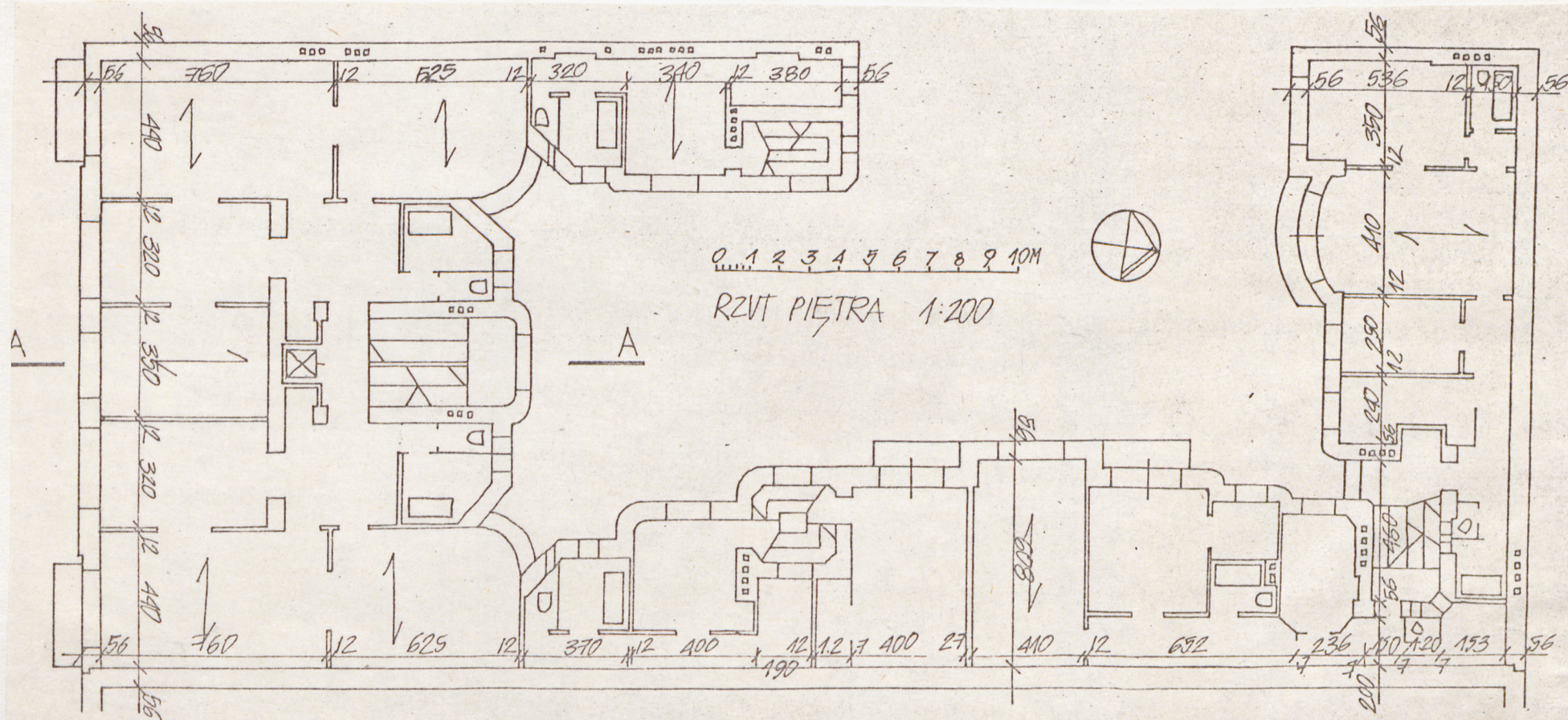
Instalacje-elektryczna, wod.-kan., ogrzewcza c.o.-kotłownia miejscowa.







rzut piętra, zdjęcia









Ł O D Ź

DOM MIESZKALNY/KAMIENICA/  
ul. Narutowicza 54

WKŁADKA NR 3

zdjęcia





